



KONCEPCE ROZVOJE  
PŘÍSPĚVKOVÉ ORGANIZACE  
HUDEBNÍ DIVADLO V KARLÍNĚ  
NA OBDOBÍ 2018 - 2023

Egon Kulhánek

Hudební divadlo  
**Karlín**



# **OBSAH**

1/ ÚVOD .....	3
2/ MUZIKÁLY A OPERETY OBECNĚ .....	4
3/ MUZIKÁL KOMERČNÍ ČI NEKOMERČNÍ? .....	5
4/ MUZIKÁLY MAINSTREAMOVÉ ANO ČI NE? .....	6
5/ MUZIKÁLY ČI OPERETY? .....	7
6/ STÁLÝ SOUBOR ANO ČI NE? .....	9
7/ SLAVNÉ TITULY A HVĚZDY .....	10
8/ POČET INSCENACÍ NA REPERTOÁRU .....	12
9/ KOLIK PREMIÉR ROČNĚ A KDY? .....	13
10/ POČET PREMIÉR A ROTACE JEDNOTLIVÝCH KUSŮ .....	14
11/ DLOUHODOBÁ DRAMATURGICKÁ KONCEPCE VS. LICENČNÍ PRÁVA OBECNĚ .....	15
12/ KRÁTKODOBÁ KONCEPCE – HRACÍ PLÁN PRO ROK 2018 .....	17
13/ KONCEPCE SPOLUPRÁCE S REALIZAČNÍMI TÝMY .....	19
14/ PRÁCE S DIVÁKEM .....	20
15/ SYSTÉM PRODEJE A KONCEPCE JEHO DALŠÍHO ROZVOJE .....	28
16/ STRUČNÝ NÁSTIN PR A MARKETINGOVÉ STRATEGIE .....	31
17/ KONCERTY, PRONÁJMY A SPOLUPOŘADATELSTVÍ ČI JINÉ HUDEBNÍ AKCE .....	32
18/ KOPRODUKCE .....	36
19/ SPOLUPRACOVNÍCI .....	37
20/ PODPORA ZŘIZOVATELE .....	38
21/ ZÁVĚR .....	40
PŘÍLOHA TABULKY A GRAFY .....	41



# 1/ ÚVOD

Úvodem bychom chtěli některé věci pojmenovat obecně, položit některé otázky a najít na ně odpověď. Tato metoda se nám jeví jako dobrá k tomu vysvětlit, proč některé věci děláme tak, jak je děláme. V principu náš projekt rozvoje bude logicky stavět na základech, které již byly vystavěny. Některá dramatická změna, kterou bychom nabízeli v tomto projektu, by nebyla důvěryhodná a hlavně důvodná.

Přesto je potřeba říci, že tak, jak se vyvíjí celý svět překotně, vyvíjí se i hudební divadlo, resp. celá hudební branže velmi rychle. To co platilo dnes, zítra platit nemusí.

Záměrně říkáme hudební branže, neboť z průzkumů i našich zkušeností vyplývá, že konkurentem Hudebního divadla v Karlíně (dále jen HDK), nejsou pouze ostatní muzikálové produkce, ale koncerty zahraničních i tuzemských hvězd, hudební festivaly a další významné počiny v oblasti hudebně zábavního průmyslu, kina nevyjímaje.



## 2/ MUZIKÁLY A OPERETY OBECNĚ

Nikde neexistuje přesná definice muzikálu či operety. Obecně lze říci, že se jedná o hudebně-dramatický žánr, ve kterém se autoři, tvůrci, interpreti vyjadřují slovem, hudbou, zpěvem a tancem. Podle poměru jednotlivých složek můžeme muzikály na jedné straně spektra označit za muzikály operního typu – žádné nebo minimum mluveného slova. Na druhé straně spektra pak leží muzikály s velkou mírou mluveného slova, nazvěme je muzikály operetního nebo činoherního typu. Někde zde leží rovněž pomyslná hranice mezi muzikálem a činohrou se zpěvy, pro což rovněž neexistuje přesná definice.

Dále lze rozdělit muzikály na komediální, romantické, dramatické, nebo podle původu vzniku na domácí či zahraniční.

Toto rozdělení zde uvádíme z toho důvodu, že jsme se doposud snažili a o totéž se budeme snažit i v budoucnu, aby na repertoáru divadla byly zastoupeny všechny typy muzikálů a aby byla nabídka HDK vždy co nejpestřejší. V praxi to tedy znamená, že pokud jde do derniéry muzikálová komedie, měla by jí pokud možno nahradit opět muzikálová komedie.

Na tomto místě bychom rádi rozdělili stávající repertoár do uvedených kategorií:

- Carmen – operní typ, zahraniční
- Dracula – operní typ, domácí
- Jesus Christ Superstar – rocková opera, zahraniční
- Noc na Karlštejně – činoherní typ, domácí
- The Addams Family – muzikálová komedie, zahraniční
- Bonnie & Clyde – operní typ, zahraniční
- Mam'zelle Nitouche – opereta, zahraniční
- Polská krev – opereta, domácí

Z uvedeného modelu vyplývá, že repertoár není vybrán čistě nahodile, ale tak, aby reprezentoval co nejširší spektrum. V tomto trendu chceme pokračovat i nadále. Jako příklad sledování této strategie chceme doložit letošní derniéru „*The Addams Family*“, kterou nahradí na podzim muzikál „*Sestra v akci*“, což je rovněž muzikálová komedie, zahraniční provenience.



### **3/ MUZIKÁL KOMERČNÍ ČI NEKOMERČNÍ?**

Často je slyšet kritika, že v HDK jsou uváděny komerční muzikály a ty by se neměly podporovat. Problémů je zde několik. V první řadě neexistuje definice toho, co je to komerční či nekomerční muzikál. Za komerční je obecně považován ten, který se divákům líbí, na který diváci chodí a mají ho v oblibě. Po logice věci by pak měl být muzikál nekomerční pravý opak, mělo by se tedy jednat o dílo, na které diváci nechodí a které nemají v oblibě? Takže by se měly podporovat nekomerční muzikály? Na tomto absurdním případu jsme chtěli ukázat, že toto dělení je nesmyslné. Spíš by se hodilo říci, že muzikály se dělí na mainstreamové a na ty, určené pro menší spektrum diváků.



## **4/ MUZIKÁLY MAINSTREAMOVÉ ANO ČI NE?**

HDK se řadí svou kapacitou devět set dvacet jedna míst k největším divadlům v České republice. Přihlédneme-li k počtu obyvatel země, musíme logicky dojít k závěru, že plnit denně divadlo touto kapacitou je nelehký úkol. Vyřadíme-li dopředu jakoukoli diváckou skupinu jako např. děti, resp. rodiny nebo důchodce atd. je muzikál v divadle s takovým množstvím míst k sezení odsouzen k postupnému umírání na nedostatek diváků. Jako klasickou ukázkou této chyby lze zmínit muzikál „*Kladivo na čarodějnice*“ uváděný v roce 2009 v divadle Milénium. Je víc než jasné, že tvůrci vyřadili z tohoto muzikálu jako potenciální diváky rodiny s dětmi a důsledek na sebe nenechal dlouho čekat. Muzikál skončil v zapomnění po několika reprízách. Z toho jasně vyplývá, že HDK je svou kapacitou jednoznačně předurčeno být divadlem mainstreamovým.

Závěrem dlužno podotknout, že všude na světě, ale i u nás doma vznikají muzikály, které jsou určeny užšímu diváckému spektru. Ale také jsou všude ve světě uváděny v menších divadlech, mezi které HDK určitě nepatří.



## 5/ MUZIKÁLY ČI OPERETY?

Dříve jsme si již definovali muzikál a to tak, že se jedná o hudebně-dramatický žánr, ve kterém se autoři, tvůrci a interpreti vyjadřují slovem, hudbou, zpěvem a tancem.

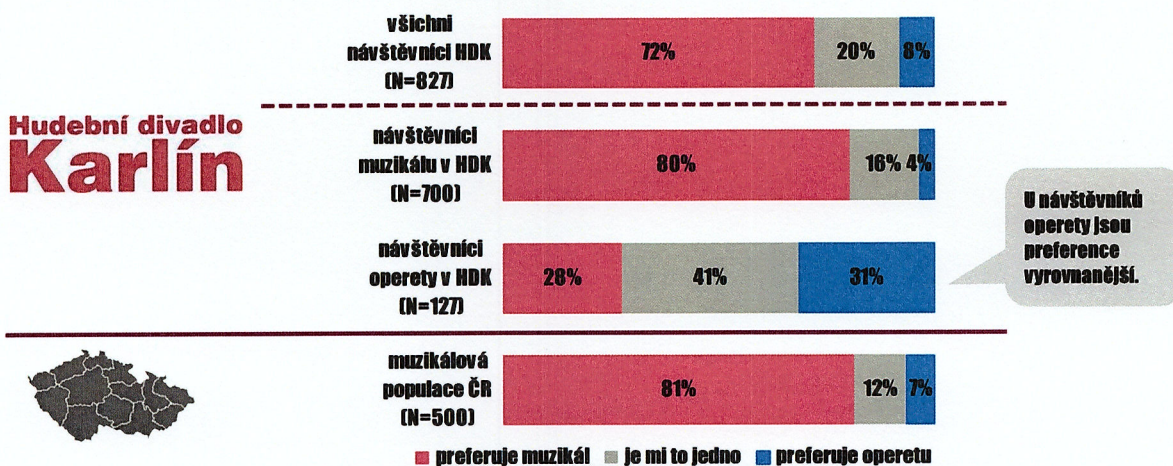
Pokud se pokusíme definovat operetu, dojdeme k tomu, že je její definice naprosto stejná.

Dojdeme tedy k závěru, že do nějakého období skladatelé tvořili hudbu převážně pro hudebně-dramatický žánr nazývaný opereta a od nějakého okamžiku se stejný žánr začal nazývat muzikál. Bezesporu je hudební řeč poplatná době svého vzniku. Nicméně nějakou dobu samozřejmě vznikaly ještě oba žánry paralelně. Jako příklad uveďme Kálmánovu operetu „Hraběnka Marica“ (1926), která v hudbě nese prvky připomínající muzikál na straně jedné a muzikál „42nd Street“ (1933) na straně druhé.

Takže do jisté míry lze výše položenou otázku položit trochu jinak. Vracet se k dílům vzniklým před padesáti či dokonce sto lety? Odpověď je jednoduchá. Mají-li současnému divákovi co říct a bude-li o ně zájem, jednoznačně ano. V opačném případě ne. Zde bychom rádi uvedli výsledky z průzkumu z roku 2016, ve kterém jsme se mimo jiné také zabývali touto otázkou.

GRAF 1 – PREFERENCE NÁVŠTĚVNÍKŮ HDK

### Návštěvníci HDK i muzikálová populace ČR jednoznačně preferují muzikály před operetou.



Q4) Preferujete muzikál nebo operetu? (návštěvníci HDK, N = 827) (muzikálová populace ČR, N=500)

IBRS – International Business and Research Services s.r.o.  
Adresa: Dubečská 6 – 8, 100 00 Praha 10  
Tel.: 274 819 645, www.ibrs.cz



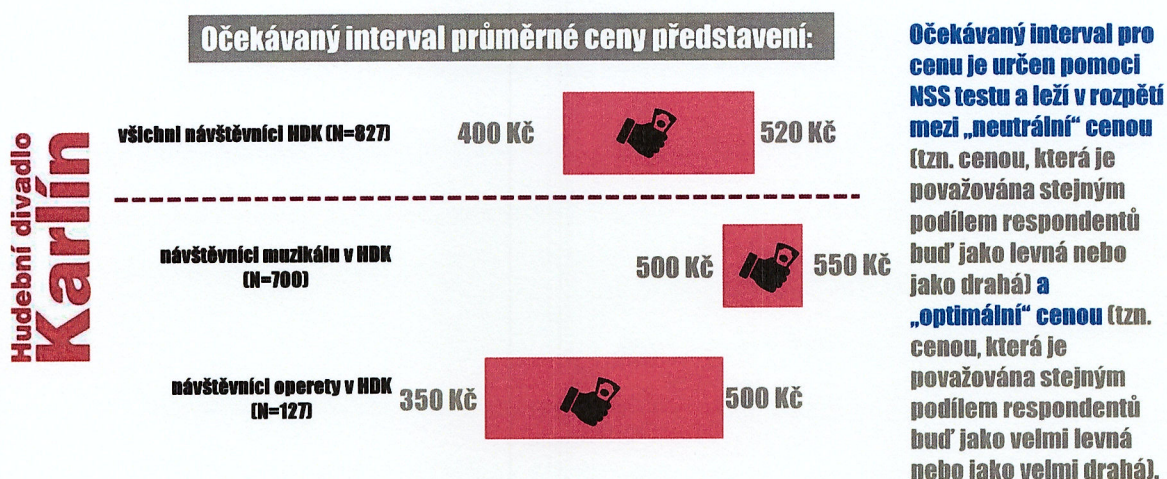
Z předcházejícího grafu jasně vyplývá, že operetní publikum je v jasné minoritě, čemuž odpovídá dnešní programová skladba divadla. K tomuto faktu je potřeba ještě přihlídnout, že



i když je o operetu menší zájem, neznamená to, že ji lze uvádět s menšími náklady než muzikál. Je to spíš naopak, opereta je svou podstatou žánr opulentní a výpravný. Pokud k tomu ještě přičteme fakt, že operetní publikum preferuje jednoznačně nižší ceny vstupného (viz graf níže), dostáváme se k tomu, že uvádění operet v letech 2018 – 2026 jednoznačně nebude lehký úkol. Přesto jsme připraveni v uvádění operet nejen pokračovat, ale i uvádět nové. V brzké době máme v plánu premiéru operety „Veselá vdova“.

GRAF 2 – OČEKÁVÁNÍ NÁVŠTĚVNÍKŮ HDK OHLEDNĚ CEN VSTUPENEK NA OPERETY

## Návštěvníci operety očekávají v průměru nižší cenu představení (od 350 do 500 Kč).



Q7) Jaká cena Představení je podle Vás ... ? (návštěvníci HDK, N = 827)

IBRS – International Business and Research Services s.r.o.  
Adresa: Dubečská 6 – 8, 100 00 Praha 10  
Tel.: 274 819 645, www.ibrs.cz





## **6/ STÁLÝ SOUBOR ANO ČI NE?**

Na tuto otázku podle nás nelze odpovědět jednoznačně, ale odpověď zní spíš ano, než ne. V praxi tuto odpověď praktikujeme již dlouho a je to dle nás jediný správný směr. Tam, kde se spolupráce osvědčí, snažíme se ji samozřejmě opakovat. Namátkou jmenuji umělce jako Lucie Bílá, Václav Noid Bárta, Dasha, Jiří Korn, Václav Vydra, Jaromír Dulava, Ivana Chýlková, Martin Písařík, Markéta Procházková, Daniel Hůlka a mnoho dalších. To samé platí i u hudebníků a členů company.

Důležité pro nás i pro diváka je, jaký výkon kdo předvádí, divák neumí posoudit a ani ho to nezajímá, jestli je umělecký výkon prováděn na základě zaměstnanecké smlouvy nebo na základě smlouvy o provedení a užití výkonu. Smluvní vztah jednoznačně nemůže ovlivnit ani kvalitu výkonu jednotlivce, ani kvalitu inscenace.

Na straně druhé, tam, kde se spolupráce neosvědčila anebo v daném díle není pro interpreta vhodná role, nám smluvní vztahy na základě smlouvy o provedení a užití výkonu umožňují svobodné rozhodování.

Umělec na stálo zaměstnaný pro divadlo znamená stálý závazek tak, aby ho obsazovalo do každé premiéry. Pokud stálý závazek vznikne, dojde pak k tomu, že v divadle jsou dva umělci, kdy jeden hraje každé představení a druhý jednou za dva měsíce a při tom oba pobírají téměř totožnou mzdu. Tento stav jsme zažili po nástupu do divadla a nikomu to nic dobrého nepřinášelo.

Občas je nám vyčítáno, že příliš spolupracujeme se známými osobnostmi, což je označováno za důkaz komerčnosti naší činnosti. Na tomto místě je dlužno podotknout, že tato spolupráce zapadá do celkového rámce naší činnosti s ohledem jak na marketingové tak umělecké využití spolupracujících umělců.

Zároveň je ale velmi důležité pojmenovat následující fakta. Živí-li se někdo jako výkonný umělec, znamená to, že svým výkonem předstupuje před lidi, tedy diváky. A čím je lepší, tím je větší zájem o jeho výkony, tím častěji je provádí a tím je také známější a známější. Osobně znám velmi málo interpretů, kteří jsou dobří a v rámci nějakého dlouhodobějšího hlediska se neprosadili. Neznámí, kvalitní interpreti, které můžeme obsazovat v mainstreamovém divadle, to je téměř holá fikce.

Na druhé straně je doufám v naší strategii víc než zřejmé, a tak by to mělo být i nadále, že dáváme a budeme dávat prostor i mladým, začínajícím, talentovaným umělcům. Jako příklad zde uvádíme Jana Kopečného, Romana Tomeše, Markétu Procházkovou, Veroniku Vyoralovou, Petera Pechu, Ondřeje Báboru a spoustu dalších. Ostatně není to tak dávno, kdy byl ve stejné roli Václav Noid Bárta.



## 7/ SLAVNÉ TITULY A HVĚZDY

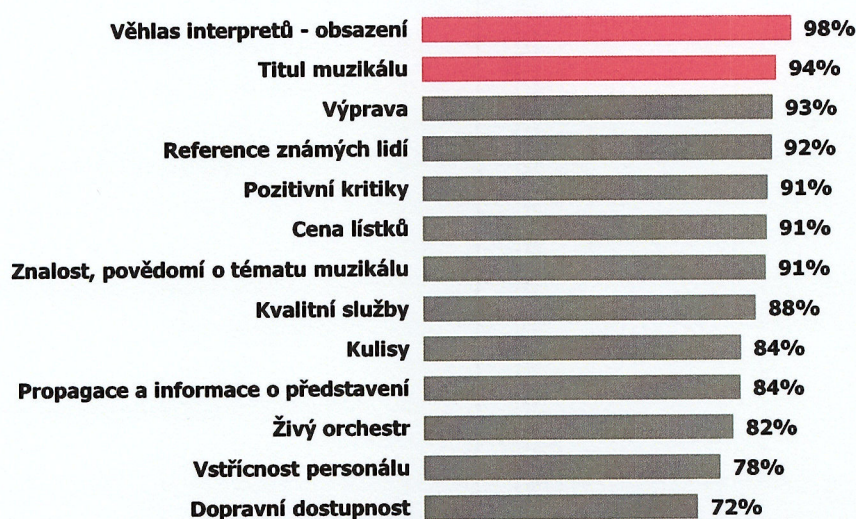
Na úvod této kapitoly je potřeba říci, že český muzikálový divák a ten „karlínský“ obzvláště, je velmi konzervativní a s trochou nadsázky říkáme, že je „celosvětová anomálie“. Dva nejdůležitější faktory, které našeho diváka vyženou z křesel domácnosti, jsou: známý titul a hvězdné obsazení. Toto bohužel dokazují nejen fakta, ale i níže uvedený graf.

GRAF 3 – PREFERENCE PŘI VÝBĚRU MUZIKÁLU

### Summary – Plánovaná návštěva muzikálů (2)

- Při výběru muzikálu je v roce 2011 nejdůležitější obsazení a titul muzikálu.

Důležitost parametrů při výběru muzikálu:



- V porovnání s rokem 2007 jsou pro návštěvníky v roce 2011 výrazně důležitější pozitivní kritiky, věhlas interpretů, kulisy a živý orchestr.
- Informace o konání muzikálů čerpají respondenti nejčastěji od známých, přátel a kolegů – 35% nebo z internetu – 32%.

Výše uvedené skutečnosti dokazuje nejen zde uvedená citace průzkumu, ale i skutečnost let minulých. Za posledních deset let jsme uvedli dva tituly, které byly přijaty velmi kladně kritikou a velmi chladně diváky. Jedná se o muzikál Johna Kandra „Curtains“ v české verzi „Vražda za oponou“ a původní český muzikál „Lucie - větší než malé množství lásky“.

První byl naprosto hvězdně obsazený, ale titul nezněl českému divákovi dost muzikálově, takže si nedovedl pod tímto titulem nic představit. To, že se jedná o jednoho z „nejhvězdnějších“ muzikálových autorů všech dob, zůstalo přehlédnuto.

U druhého titulu jsme uváděli nejen neznámý příběh s neznámým titulem, ale ještě se nám totálně nepotkaly cílové skupiny. Cílová skupina HDK neslyšela na slovo „LUCIE“ a cílová skupina „LUCIE“ zas na slova „muzikál“ a „HDK“.

Z uvedených skutečností tedy vyplývá, že strategie v oblasti titulů by měla být spíš konzervativní a HDK by mělo spolupracovat s hvězdami, které lákají publikum.



Nicméně naše strategie je trochu jiná, děláme ji dlouhodobě a chceme v ní i pokračovat. Po titulech, které ctí „výše uvedená pravidla“, vždy přijde titul „méně jistý“ a to vždy v době, kdy cítíme, že to ekonomika divadla unese. Takto ostatně vznikly i výše zmíněné tituly. Takže po veleúspěšném roce 2016, který se pravděpodobně zopakuje rokem 2017, lze opět očekávat v dramaturgii HDK „krok stranou“.

Obdobné je to s hvězdami v obsazení, viz konec minulé kapitoly.

Obecně lze tedy říci, že strategie do dalších let zůstává stejná. Tituly „na jistotu“ by měly střídat tituly nové. Na tomto místě je dlužno podotknout, že tradice sto třiceti šesti let a posledních cca padesát let zvláště, na sebe váže obrovskou konzervativnost diváka, kterou jsme zkoušeli překonat, ale „10 let nad vodou“ je málo a nezbylo nám, než se před dlouholetou tradicí sklonit. Kdo si bude myslet opak, přesvědčí se brzy, že nemá pravdu.



## **8/ POČET INSCENACÍ NA REPERTOÁRU**

Zde je situace poměrně jednoduchá. Rekonstrukce HDK byla koncipována tak, aby sklady dekorací pojaly přibližně šest výpravnějších muzikálů či operet. Navýšení tohoto počtu by s sebou neslo potřebu skladovat některé inscenace mimo budovu divadla, což by znamenalo zvýšené ekonomické nároky spojené s dopravou, navýšením počtu jevištního personálu, nehledě na to, jak by dekorace trpěly přepravou. Z toho jednoznačně vyplývá, že je potřeba i do budoucna udržet počet inscenací přibližně na šesti kusech.



## **9/ KOLIK PREMIÉR ROČNĚ A KDY?**

Jsme jednoznačně pro zachování stávajícího modelu, který se osvědčil, a který zde vysvětlíme. V první řadě si pojmenujeme skutečnost, že diváci chodí do divadel nejvíce na podzim a v předvánočním čase. Z toho vyplývá, že hlavní premiéra sezóny by měla proběhnout právě v tomto čase, tedy na podzim. Tomu předchází vždy zkouškový proces v čase cca tří měsíců. Z toho jeden měsíc probíhají individuální korepetice a další dva měsíce pak zkoušky samotné. Pro zkoušky, zvláště pak pro ty jevištní, se nám jeví jako nejlepší letní prázdniny, kdy česká tradice velí divákům nechodit do divadla.

Na tomto místě je nutno vysvětlit, že v domě velikosti HDK nelze jeden den provozovat zkoušky a zároveň večer hrát jinou inscenaci. Při velikosti jeviště trvají přestavby den až dva. Navíc... i kdyby se udál nějaký zázrak, nemůže jeden a tentýž orchestr hrát osm hodin na zkoušce a pak večer další tři hodiny na představení. To nezvládne nikdo.

Z toho důvodu využíváme časy, kdy diváci neradi chodí do divadla k tomu, abychom zde realizovali jevištní zkoušky v dekoracích. Jak již bylo řečeno, nejlepší je pro tuto činnost doba letních prázdnin a potom ještě převážná část měsíce ledna, což je čas využitelný pro zkoušky na jarní premiéru. Premiéry uvedené mimo tento cyklus s sebou musí logicky přivést jevištní zkoušky v jiných, než výše uvedených časech, což znamená, že musí být realizovány na úkor představení. Odklon od tohoto modelu by tedy znamenal pokles představení za sezónu. K tomuto kroku, zvláště pak při dnešním obrovském diváckém zájmu, není jediný logický důvod.



## **10/ POČET PREMIÉR A ROTACE JEDNOTLIVÝCH KUSŮ**

Dříve mělo HDK na repertoáru i mnohem více než deset muzikálů, které se chaoticky střídaly po dnech a některé pak byly na repertoáru i deset let, přičemž nedosáhly ani na sto repríz. Od tohoto modelu jsme upustili, negativa jsou celkem jasná. Při takovéto frekvenci nelze komedii udržet v dobrém stavu, herci, kteří hrají jeden kus jednou za dva měsíce (pokud hrají v alternaci) nemohou logicky odvádět stejné výkony jako interpreti hrající pět až deset krát měsíčně. Dlouhodobým skladováním materiál také trpí a tak rostou náklady.

Daleko lépe se nám osvědčil model, kdy uvedeme muzikál „do života“ tiskovou konferencí přibližně půl roku před samotnou premiérou. Představíme vizuál, hlavní představitele a vlastně tak zahájíme reklamní a PR kampaň. Současně je samozřejmě potřeba zahájit i předprodej vstupenek. V této fázi jde pak o věštecký kousek, kdy je potřeba nasadit optimální počet představení, který půjde vstříc divácké poptávce. Pokud je muzikál dostatečně atraktivní a vyvolá náležitou poptávku, která je dobře odhadnuta, je vše v pořádku. Pokud se to však „přepískne“ s nabídkou, může rychle vzniknout dojem, že dílo není dostatečně atraktivní a může to vyvolat odliv diváků. Pokud je divácký zájem větší než nabídka, je to ten lepší případ, ale také to není dobře. Diváci nekupují úplně rádi vstupenky s větším předstihem, než půl roku. Je-li pak tento interval větší, hledají jinou zábavu a odcházejí ke konkurenci. Říkáme tomu, že jejich zájem se „rozplyne v čase“. Na tomto místě je potřeba zmínit, že muzikály HDK jsou uváděny v přímém konkurenčním tlaku několika soukromých, muzikálových produkcí, takže bez reklamy to jednoduše nejde.

U návštěvnosti neexistuje v současnosti žádná střední cesta. Diváci buďto chodí, nebo nechodí.

Z výše uvedeného důvodu se nám jeví frekvence premiér menší než půlroční naprosto smrtící, neb frekvence reklamních kampaní by musela být taková, že jeden muzikál z produkce HDK by útočil na druhý a vzájemně by se kanibalizovaly.

Muzikály jsou pak nasazovány tak, že vždy ten nejnovější dostane největší marketingovou podporu a největší počet představení. Po půl roce či roce pak uvolní pozici jedničky a klesá v počtu představení na druhou příčku. Posléze na třetí, až skončí na té spodní a pak obvykle skončí úplně. Samozřejmě, že tento systém nefunguje matematicky přesně tak, jak je popsáno, protože čas od času je některý kus úspěšnější, jiný méně úspěšný, takže se toto pomyslné pořadí zamíchá.

V tomto systému chceme jednoznačně pokračovat.



## **11/ DLOUHODOBÁ DRAMATURGICKÁ KONCEPCE VS. LICENČNÍ PRÁVA OBECNĚ**

Je velmi těžké vytvořit konkrétní dramaturgickou koncepci na více let. Důvod je naprosto jednoduchý a pokusíme se jej na tomto místě vysvětlit. Pokud ji někdo vytvoří, bude se jednat o pouhou fikci, nikoli realitu!!!

Naše dramaturgie v obecné rovině probíhá tak, že je potřeba sledovat, co se děje ve světě s důrazem na tituly z Broadwaye a Londýnského West Endu a zrovna tak je potřeba systematicky pracovat na kontaktech pro získání licencí. Získání licence není zpravidla tak jednoduché, jako nákup housky v obchodu.

Pokud se už pro licenci rozhodnete a oslovíte dané autory někdy přímo, někdy prostřednictvím jejich agentury, vždy následuje stejný okruh dotazů:

- Kde se dílo bude uvádět?
- Kdy se bude uvádět?
- Kolik plánujete repríz?
- Jaká bude cena vstupenek?

Pokud subjekt, který poptává licenci, odpoví tak, že držitele autorských práv uspokojí a pokud má na trhu nějakou historii, zpravidla přijde návrh smlouvy. (Subjekty bez historie ještě čekají obvykle další prověřování, v extrémních případech jsou požadovány i bankovní garance).

Návrh smlouvy, kromě smluvních podmínek, obsahuje i požadavky na nevratnou odečitatelnou zálohu, která se v případě uvádění odečítá od autorských honorářů a v případě neuvedení propadá (odtud formulace nevratná).

Bez tohoto rituálu a potažmo tedy bez licenční smlouvy, jsou všechny dramaturgické modely spíš než koncepcí čímsi jako zbožná přání napsaná na papír. A papír jak známo snese cokoli. Rozhodli jsme se, že v naší koncepci nebudeme slibovat něco, co není reálné slíbit, takže zde prosím nečekejte výčet titulů pro příštích šest let.

Velmi podobná je pak situace s původními autorskými díly vznikajícími v České republice. Ta jsou buď reálná, tedy vytvořená, a pokud jsou vytvořená a vypadají slibně, vznikne o ně mezi producenty soutěž. Pokud nejsou vytvořena a jde pouze o plán či příslib je vytvořit, jedná se opět o zbožné přání.

Ještě je zde nutno zmínit jeden jev. Pokud se někde ve světě objeví nový, zajímavý a úspěšný muzikál, neznamená to, že se na něj dá ihned koupit licence. Producenti mají různé strategie a mnohdy je potřeba čekat na licenci, která je cenově únosná pro uvádění v České republice i mnoho let. Obecně zde platí pravidlo, čím úspěšnější muzikál, tím komplikovanější licenční jednání a složitější podmínky.



Na závěr této kapitoly si dovolíme shrnutí. Jednak chceme i nadále udržovat v co nejširším spektru nabídky (viz definice v kapitole „Muzikály a operety obecně“). K tomu je potřeba pravidelně a pečlivě sledovat dění jak doma, tak v zahraničí. V neposlední řadě je pak potřeba dodržet smluvní – licenční závazky již uzavřené, které samozřejmě ovlivní dramaturgii nejbližších let. Vzhledem k tomu, že tato koncepce bude zveřejněna, dozvěděla by se tímto způsobem o plánech i konkurence HDK, která by tyto informace mohla využít ve svůj prospěch. S konkrétními tituly pro příští sezóny, bychom proto rádi seznámili výběrovou komisi až při osobním slyšení.



# 12/ KRÁTKODOBÁ KONCEPCE - HRACÍ PLÁN PRO ROK 2018

Z toho, jaké kusy jsou na repertoáru a z pravidelných analýz prodejnosti, které probíhají a budou i nadále probíhat, se snažíme každý týden sestavit co neoptimálnější hrací plán pro další období. Tuto metodu nelze přesně popsat, neboť je to směsice zkušeností, sběru dat a následného odhadu, který leze v nadsázce srovnat s vědeckými zkušenostmi. V době tohoto výběrového řízení, již bude plán pro rok 2017 hotov, takže zde předkládáme konkrétní hrací plán pro rok 2018.

TABULKA 1 - HRACÍ PLÁN OD LEDNA DO ČERVNA 2018

Hrací plán (leden - červen 2018)																		
LEDEN			ÚNOR			BŘEZEN			DUBEN			KVĚTEN			ČERVEN			
Dat.	Čas	PŘEDSTAVENÍ	Dat.	Čas	PŘEDSTAVENÍ	Dat.	Čas	PŘEDSTAVENÍ	Dat.	Čas	PŘEDSTAVENÍ	Dat.	Čas	PŘEDSTAVENÍ	Dat.	Čas	PŘEDSTAVENÍ	
po.1		STÁTNÍ OPERA	čt.1	19.00	Carmen	čt.1	19.00	Čas růží	ne.1	15.00	Dracula	út.1		STÁTNÍ OPERA	pá.1	19.00	Carmen	
út.2		STÁTNÍ OPERA	pá.2	19.00	Carmen	pá.2	19.00	Čas růží	ne.1			st.2	19.00	Sestra v akci	so.2	15.00	Carmen	
st.3		STÁTNÍ OPERA	so.3	15.00	Carmen	so.3	15.00	Čas růží	po.2		STÁTNÍ OPERA	čt.3	19.00	Sestra v akci	so.2	19.00	Carmen	
čt.4		STÁTNÍ OPERA	so.3	19.00	Carmen	so.3	19.00	Čas růží	út.3		STÁTNÍ OPERA	pá.4	19.00	Sestra v akci	ne.3	15.00	Carmen	
pá.5		STÁTNÍ OPERA	ne.4	15.00	Carmen	ne.4	15.00	Čas růží	st.4	19.00	Sestra v akci	so.5	15.00	Sestra v akci	ne.3			
so.6		STÁTNÍ OPERA	ne.4			ne.4	19.00	Čas růží	čt.5	19.00	Sestra v akci	so.5	19.00	Sestra v akci	po.4		STÁTNÍ OPERA	
so.6			po.5		STÁTNÍ OPERA	po.5			pá.6	19.00	Sestra v akci	ne.6	15.00	Sestra v akci	út.5		STÁTNÍ OPERA	
ne.7		revize tahů	út.6		STÁTNÍ OPERA	út.6			so.7	15.00	Sestra v akci	ne.6			st.6	19.00	Sestra v akci	
ne.7			st.7	19.00	Dracula	st.7	19.00	Čas růží	ne.8	15.00	Sestra v akci	ne.6		STÁTNÍ OPERA	čt.7	19.00	Sestra v akci	
po.8		revize tahů	čt.8	19.00	Dracula	čt.8	19.00	Čas růží	ne.8	15.00	Sestra v akci	út.8		STÁTNÍ OPERA	pá.8	19.00	Sestra v akci	
út.9		revize tahů	pá.9	19.00	Dracula	pá.9	19.00	Čas růží	ne.8			st.9	19.00	Polská krev	so.9	15.00	Sestra v akci	
st.10	19.00	Čas růží	so.10	15.00	Dracula	so.10	15.00	Čas růží	po.9		STÁTNÍ OPERA	čt.10	19.00	Jesus Christ Superstar	so.9	19.00	Sestra v akci	
čt.11	19.00	Čas růží	so.10	19.00	Dracula	so.10	19.00	Čas růží	út.10		STÁTNÍ OPERA	pá.11	19.00	Jesus Christ Superstar	ne.10	15.00	Sestra v akci	
pá.12	19.00	Čas růží	ne.11	15.00	Dracula	ne.11	15.00	Čas růží	st.11	19.00	Noc na Karlostejně	so.12	15.00	Jesus Christ Superstar	ne.10			
so.13	15.00	Čas růží	ne.11			ne.11	19.00	Čas růží	čt.12	19.00	Jesus Christ Superstar	so.12			po.11		STÁTNÍ OPERA	
so.13	19.00	Čas růží	po.12		STÁTNÍ OPERA	po.12			pá.13	19.00	Jesus Christ Superstar	ne.13	15.00	Noc na Karlostejně	út.12		STÁTNÍ OPERA	
ne.14	15.00	Čas růží	út.13		STÁTNÍ OPERA	út.13			so.14	15.00	Jesus Christ Superstar	ne.13			st.13	19.00	Čas růží	
ne.14	19.00	Čas růží	st.14	19.00	Polská krev	st.14	19.00	Bonnie & Clyde	so.14			po.14		STÁTNÍ OPERA	čt.14	19.00	Čas růží	
po.15			čt.15	19.00	Jesus Christ Superstar	čt.15	19.00	Bonnie & Clyde	ne.15	15.00	Mam'zelle Nitouche	út.15		STÁTNÍ OPERA	pá.15	19.00	Čas růží	
út.16			pá.16	19.00	Jesus Christ Superstar	pá.16	19.00	Bonnie & Clyde	ne.15			st.16	19.00	Čas růží	so.16	15.00	Čas růží	
st.17	19.00	Sestra v akci	so.17	15.00	Jesus Christ Superstar	so.17	15.00	Bonnie & Clyde	po.16		STÁTNÍ OPERA	čt.17	19.00	Čas růží	so.16	19.00	Čas růží	
čt.18	19.00	Sestra v akci	so.17			so.17	19.00	Bonnie & Clyde	út.17		STÁTNÍ OPERA	pá.18	19.00	Čas růží	ne.17	15.00	Čas růží	
pá.19	19.00	Sestra v akci	ne.18	15.00	Noc na Karlostejně	ne.18	15.00	Bonnie & Clyde	st.18	19.00	Bonnie & Clyde	so.19	15.00	Čas růží	ne.17	19.00	Čas růží	
so.20	15.00	Sestra v akci	ne.18			ne.18			čt.19	19.00	Bonnie & Clyde	so.19	19.00	Čas růží	po.18	19.00	STÁTNÍ OPERA	
so.20	19.00	Sestra v akci	po.19		STÁTNÍ OPERA	po.19		STÁTNÍ OPERA	pá.20	19.00	Bonnie & Clyde	ne.20	15.00	Čas růží	út.19	19.00	STÁTNÍ OPERA	
ne.21	15.00	Sestra v akci	út.20		STÁTNÍ OPERA	út.20		STÁTNÍ OPERA	so.21	15.00	Bonnie & Clyde	ne.20	19.00	Čas růží	st.20	15.00	STÁTNÍ OPERA	
ne.21			st.21	19.00	Sestra v akci	st.21	19.00	Carmen	so.21	19.00	Bonnie & Clyde	po.21		STÁTNÍ OPERA	čt.21	19.00	STÁTNÍ OPERA	
po.22			čt.22	19.00	Sestra v akci	čt.22	19.00	Carmen	ne.22	15.00	Bonnie & Clyde	út.22		STÁTNÍ OPERA	pá.22	15.00	STÁTNÍ OPERA	
út.23			pá.23	19.00	Sestra v akci	pá.23	19.00	Carmen	ne.22			st.23	19.00	Bonnie & Clyde	so.23		STÁTNÍ OPERA	
st.24	19.00	Bonnie & Clyde	so.24	15.00	Sestra v akci	so.24	15.00	Carmen	po.23		STÁTNÍ OPERA	čt.24	19.00	Bonnie & Clyde	so.23			
čt.25	19.00	Bonnie & Clyde	so.24	19.00	Sestra v akci	so.24	19.00	Carmen	út.24		STÁTNÍ OPERA	pá.25	19.00	Bonnie & Clyde	ne.24		STÁTNÍ OPERA	
pá.26	19.00	Bonnie & Clyde	ne.25	15.00	Sestra v akci	ne.25	15.00	Carmen	st.25	19.00	Carmen	so.26	15.00	Bonnie & Clyde	ne.24			
so.27	15.00	Bonnie & Clyde	ne.25			ne.25			čt.26	19.00	Carmen	so.26	19.00	Bonnie & Clyde	po.25		STÁTNÍ OPERA	
so.27	19.00	Bonnie & Clyde	po.26		STÁTNÍ OPERA	po.26		STÁTNÍ OPERA	pá.27	19.00	Carmen	ne.27	15.00	Bonnie & Clyde	út.26		STÁTNÍ OPERA	
ne.28	15.00	Bonnie & Clyde	út.27		STÁTNÍ OPERA	út.27		STÁTNÍ OPERA	so.28	15.00	Carmen	ne.27			st.27		STÁTNÍ OPERA	
ne.28			st.28	19.00	Čas růží	st.28	19.00	Dracula	so.28	19.00	Carmen	po.28		STÁTNÍ OPERA	čt.28		STÁTNÍ OPERA	
po.29		STÁTNÍ OPERA				čt.29	19.00	Dracula	ne.29	15.00	Carmen	út.29		STÁTNÍ OPERA	pá.29		STÁTNÍ OPERA	
út.30		STÁTNÍ OPERA				pá.30	19.00	Dracula	ne.29			st.30	19.00	Carmen	so.30		STÁTNÍ OPERA	
st.31	19.00	Carmen				so.31	15.00	Dracula	po.30		STÁTNÍ OPERA	čt.31	19.00	Carmen	so.30			
						so.31	19.00	Dracula										
		LEDEN			ÚNOR			BŘEZEN			DUBEN			KVĚTEN			ČERVEN	



TABULKA 2 – HRACÍ PLÁN OD ČERVENCE DO PROSINCE 2018

Hrací plán (červenec - prosinec 2018)															
ČERVENEC		SRPEN		ZÁŘÍ		ŘÍJEN		LISTOPAD		PROSINEC					
Dat.	PŘEDSTAVENÍ	Dat.	PŘEDSTAVENÍ	Dat.	Čas	PŘEDSTAVENÍ	Dat.	Čas	PŘEDSTAVENÍ	Dat.	Čas	PŘEDSTAVENÍ	Dat.	Čas	PŘEDSTAVENÍ
ne.1	STÁTNÍ OPERA	st.1	zkouška nový projekt	so.1	15:00	zkouška nový projekt	po.1		STÁTNÍ OPERA	čt.1	19:00	Čas růží	so.1	15:00	Jesus Christ Superstar
ne.1		čt.2	zkouška nový projekt	so.1		zkouška nový projekt	út.2		STÁTNÍ OPERA	pá.2	19:00	Čas růží	so.1		Jesus Christ Superstar
po.2	STÁTNÍ OPERA	pá.3	zkouška nový projekt	ne.2			st.3		Noc na Karlštejně	so.3	15:00	Čas růží	ne.2		Polská krev
út.3	STÁTNÍ OPERA	so.4	zkouška nový projekt	ne.2			čt.4		Jesus Christ Superstar	so.3	19:00	Čas růží	ne.2		
st.4	STÁTNÍ OPERA	so.4	zkouška nový projekt	po.3			pá.5		Jesus Christ Superstar	ne.4	15:00	Čas růží	po.3		STÁTNÍ OPERA
čt.5	revize tahů	ne.5		út.4		oprašovačka	so.6		Jesus Christ Superstar	ne.4	19:00	Čas růží	út.4		STÁTNÍ OPERA
pá.6	revize tahů	ne.5		st.5	19:00		so.6		Jesus Christ Superstar	po.5		STÁTNÍ OPERA	st.5	19:00	Nový projekt
so.7	revize tahů	po.6	zkouška nový projekt	čt.6	19:00	Čas růží	ne.7		Mam'zelle Nitouche	út.6		STÁTNÍ OPERA	čt.6	19:00	Nový projekt
so.7	revize tahů	út.7	zkouška nový projekt	pá.7	19:00	Čas růží	ne.7			st.7	19:00	Sestra v akci	pá.7	19:00	Nový projekt
ne.8	revize tahů	st.8	zkouška nový projekt	so.8	15:00	Čas růží	po.8		stavba	čt.8	19:00	Sestra v akci	so.8	15:00	Nový projekt
ne.8		čt.9	zkouška nový projekt	so.8	19:00	Čas růží	út.9		Generální zkouška	pá.9	19:00	Sestra v akci	so.8		Nový projekt
po.9	stavba nové scény	pá.10	zkouška nový projekt	ne.9	15:00	Čas růží	st.10	19:00	Generální zkouška	so.10	15:00	Sestra v akci	ne.9	15:00	Nový projekt
út.10	stavba nové scény	so.11	zkouška nový projekt	ne.9	19:00	Čas růží	čt.11	19:00	Generální zkouška	so.10	19:00	Sestra v akci	ne.9		
st.11	stavba nové scény	so.11	zkouška nový projekt	po.10			pá.12	19:00	Nový projekt	ne.11	15:00	Sestra v akci	po.10		STÁTNÍ OPERA
čt.12	stavba nové scény	ne.12		út.11		oprašovačka	so.13	15:00	Nový projekt	ne.11	19:00	Sestra v akci	út.11		STÁTNÍ OPERA
pá.13	předání scény	ne.12		st.12	19:00	Sestra v akci	so.13	19:00	Nový projekt	po.12		STÁTNÍ OPERA	st.12	19:00	Čas růží
so.14		po.13	zkouška nový projekt	čt.13	19:00	Sestra v akci	ne.14	15:00	Nový projekt	út.13		STÁTNÍ OPERA	čt.13	19:00	Čas růží
so.14		út.14	zkouška nový projekt	pá.14	19:00	Sestra v akci	ne.14	19:00		st.14	19:00	Bonnie & Clyde	pá.14	19:00	Čas růží
ne.15		so.15	zkouška nový projekt	so.15	15:00	Sestra v akci	po.15			čt.15	19:00	Bonnie & Clyde	so.15	15:00	Čas růží
ne.15		čt.16	zkouška nový projekt	so.15	19:00	Sestra v akci	út.16			pá.16	19:00	Dracula	so.15	19:00	Čas růží
po.16	zkouška nový projekt	pá.17	zkouška nový projekt	ne.16	15:00	Sestra v akci	st.17	19:00	Nový projekt	so.17	15:00	Dracula	ne.16		Čas růží
út.17	zkouška nový projekt	so.18	zkouška nový projekt	ne.16			čt.18	19:00	Nový projekt	so.17	19:00	Dracula	ne.16		Čas růží
st.18	zkouška nový projekt	so.18	zkouška nový projekt	po.17			pá.19	19:00	Nový projekt	ne.18	15:00	Dracula	po.17		
čt.19	zkouška nový projekt	ne.19		út.18		oprašovačka	so.20	15:00	Nový projekt	ne.18			út.18		
pá.20	zkouška nový projekt	ne.19		st.19	19:00	Noc na Karlštejně	so.20	19:00		po.19		STÁTNÍ OPERA	st.19	19:00	Sestra v akci
so.21	zkouška nový projekt	po.20	zkouška nový projekt	čt.20	19:00	Dracula	ne.21	15:00	Nový projekt	út.20		STÁTNÍ OPERA	čt.20	19:00	Sestra v akci
so.21	zkouška nový projekt	út.21	zkouška nový projekt	pá.21	19:00	Dracula	ne.21			st.21	19:00	Carmen	pá.21	19:00	Sestra v akci
ne.22		st.22	zkouška nový projekt	so.22	15:00	Dracula	po.22		STÁTNÍ OPERA	čt.22	19:00	Carmen	so.22	15:00	Sestra v akci
ne.22		čt.23	zkouška nový projekt	so.22	19:00	Dracula	út.23		STÁTNÍ OPERA	pá.23	19:00	Carmen	so.22	19:00	Sestra v akci
po.23	zkouška nový projekt	pá.24	zkouška nový projekt	ne.23	15:00	Dracula	st.24	19:00	Polská krev	so.24	15:00	Carmen	ne.23	15:00	Sestra v akci
út.24	zkouška nový projekt	so.25	zkouška nový projekt	ne.23	19:00		čt.25	19:00	Bonnie & Clyde	so.24	19:00	Carmen	ne.23	19:00	
st.25	zkouška nový projekt	so.25	zkouška nový projekt	po.24			pá.26	19:00	Bonnie & Clyde	ne.25	15:00	Carmen	po.24		STÁTNÍ OPERA
čt.26	zkouška nový projekt	ne.26		út.25		oprašovačka	so.27	15:00	Bonnie & Clyde	ne.25			út.25		STÁTNÍ OPERA
pá.27	zkouška nový projekt	ne.26		st.26	19:00	Carmen	so.27	19:00	Bonnie & Clyde	po.26		STÁTNÍ OPERA	st.26	19:00	STÁTNÍ OPERA
so.28	zkouška nový projekt	po.27	zkouška nový projekt	čt.27	19:00	Carmen	ne.28	15:00	Noc na Karlštejně	út.27		STÁTNÍ OPERA	čt.27	19:00	STÁTNÍ OPERA
so.28	zkouška nový projekt	út.28	zkouška nový projekt	pá.28	19:00	Carmen	ne.28			st.28	19:00	Noc na Karlštejně	pá.28	19:00	STÁTNÍ OPERA
ne.29		st.29	zkouška nový projekt	so.29	15:00	Carmen	po.29		STÁTNÍ OPERA	čt.29	19:00	Jesus Christ Superstar	so.29	15:00	STÁTNÍ OPERA
ne.29		čt.30	zkouška nový projekt	so.29		Carmen	út.30		STÁTNÍ OPERA	pá.30	19:00	Jesus Christ Superstar	so.29		
po.30	zkouška nový projekt	pá.31	zkouška nový projekt	ne.30		Carmen	st.31		Čas růží				ne.30		STÁTNÍ OPERA
út.31	zkouška nový projekt			ne.30									ne.30		
													po.31		STÁTNÍ OPERA
ČERVENEC		SRPEN		ZÁŘÍ		ŘÍJEN		LISTOPAD		PROSINEC					

K této tabulce je dlužno poznamenat, že s drobnými odchylkami, které mohou vyvolat změny diváckého zájmu či jiné nepředvídatelné faktory, bude tento plán dodržen. Dělat však takovéto konkrétní plány i pro další roky je však práce naprosto zbytečná, neboť dnes nikdo na světě nevládne dostatkem informací pro takovéto plány.



## **13/ KONCEPCE SPOLUPRÁCE S REALIZAČNÍMI TÝMY**

Tak, jak ovlivňuje výběr titulu významně dramaturgii celého divadla, ovlivňuje i konkrétní obsazení tvůrčího týmu do značné míry konečnou podobu té či oné inscenace.

Do tvůrčího týmu řadíme následující profese:

- Režisér
- Choreograf
- Výtvarník scény
- Výtvarník kostýmů
- Hudební nastudování
- Sbormistr
- Light design
- Sound design

Nutno přiznat, že při volbě těchto profesí jsme a budeme spíš konzervativní. Zde je potřeba pojmenovat jednu skutečnost. Čím větší scéna a čím větší počet lidí (se spojením orchestru), tím je kladen větší důraz na profesní znalosti a hlavně zkušenosti. Osobně jsme zažili talentovaného režiséra, který zářil na menších scénách, a na běžných a rutinních postupech při práci s velkým souborem si pak totálně vylámal zuby. Takže při výběru těchto profesí je potřeba jistá opatrnost či konzervativnost. Nových režisérů, kteří se zajímají a zvládají branži opereta – muzikál, se nerodí a pokud se narodí, preferujeme, aby napřed získali zkušenosti v menších oblastních divadlech a pokud se osvědčí, rádi jim nabízíme a nabídneme spolupráci i v budoucnosti.

Ohánět se v této koncepci jmény, se kterými nemáte vytvořený smluvní vztah, je stejně nezodpovědné, jako ohánět se tituly, na které nemáte zajištěnou licenci. K poslednímu posunu v tvůrčím týmu bych rád jmenoval angažovaného japonského dirigenta Chuhei Iwasakiho do muzikálu „Čas růží“ či plánovanou a již dohodnutou spolupráci s Lumírem Olšovským, který své režisérské ostruhy nejdříve získal v menších divadlech.

Velice se nám osvědčila spolupráce s americkým režisérem Gabrielem Barrem, která nás obohatila, díky jeho profesionalitě, se kterou jsme se doposud u českých režisérů nesetkali. Každý takový krok přináší obrovské profesní a profesionální obohacení a následný rozvoj, takže bychom určitě chtěli v příštích letech poněkud víc spolupracovat se zahraničními umělci než doposud.

Píšeme zde v této chvíli hlavně o režisérech, ale i ostatní tvůrčí profese jsou pro vznik díla velmi důležité, nicméně... Hovořit na tomto místě o obsazování dalších tvůrčích profesí bez znalosti konkrétního titulu a konkrétního režiséra, jednoznačně by už nešlo o koncepci rozvoje, ale sci-fi román.



## 14/ PRÁCE S DIVÁKEM

S muzikálovým, resp. operetním divákem je to vlastně stejné jako s celou lidskou populací. Na jedné straně stárne a na druhé se rodí nový. Z průzkumů víme, že diváci s přibývajícím věkem z pohodlní a chodí čím dál tím méně anebo vůbec. Velmi rádi a intenzivně vzpomínají na to, co bylo na začátku muzikálové éry v Československu a sem tam i na dávné slavné operety. Zvednout je z domácích křesel je čím dál tím víc složitější a potřebují opravdu silný impuls. Takovými impulsy jsou pro ně muzikály jako Jesus Christ Superstar nebo Dracula. Nejlépe v původním obsazení. Jenže takovýchto titulů není mnoho a tak je víc než zřejmé, že diváci s přibývajícím věkem chodí pořád méně a méně.


Z tohoto důvodu je potřeba diváky hledat na opačné straně věkového spektra a tady je situace velmi složitá. Jak zde již bylo napsáno, HDK není pouze v přímé konkurenci s dalšími muzikály, ale s koncerty zahraničních a tuzemských hvězd, hudebními festivaly a s celou další obrovskou škálou kulturní nabídky.

Ve chvíli, kdy jsme si začali tento trend uvědomovat, připravili jsme v souvislosti s oslavami „10 let nad vodou“ (deset let od otevření divadla po povodni) muzikálový program, se kterým jsme objeli všechny významné tuzemské hudební festivaly a to poměrně s velkým ohlasem.

OBRÁZEK 1 – ČLÁNEK Z FESTIVALU BARVY LÉTA

# Barevné léto v Poděbradech

Lázeňské město patří o tomto víkendu nejen lidem s nemocným srdcem, ale i příznivcům dobré hudby

 Splus2  
DOBRÁ ZPRÁVA

BOHUMIL BREJZEK

**PODĚBRADY** | Lázeňským pacientům nejspíše udělá radost zvláštní host letošních Barevných dnů, které se tradičně odehrávají v areálu Jezera Poděbrady. Je jím Hudební divadlo Karlín, které, jak říká mluvčí divadla Tomáš Matějovský, letos zcela poprvé vyrazí na letní hudební festivaly s exkluzivním vystoupením svých hvězd. Ty za doprovodu živého orchestru a s pěveckou company přalvedou největší muzikálové „paciky“, které bylo dosud možné slyšet i vidět jen v klasickém kamenném divadle.

Bez kostýmů a šmínek zazní skladby z Aidy, Carmen, Producentů, Addams Family, Jesus Christ Superstar, Bonnie and Clyde a dalších – průřez toho nejlepšího za posledních deset let Hudebního divadla Karlín. Tedy za dobu, která uběhla od znovuvznesení zrekonstruované budovy divadla, zničené povodněmi v roce 2002. Pod širým nebem dnes od půl čtvrtě zažívají Václav Noid Bárta, Kamil Střihavka, Bára Basiková, Jiří

Korn, Marián Vojtko, Bohuš Josef, Kamil Nývltová a další.

Do Poděbrad se ovšem jezdí hlavně za tvrdší muzikou, a nejinak tomu je i při letošním jubilejním patnáctém ročníku. Dnes se na festivalovém pódiu objeví třeba Michal Hrzá a kapela Hrzů. Visací zámek, Wahnout, Tata Bojs či Imodium. Zítřka je vystřídají Ota Balage & Balage Band, Horkýže Slíže, Doctor P.P. či Vypsaná fiXa. Sobotnímu programu pak bude vévodit hvězda české pub rockové scény kapelní Tři sestry s frontmanem Lou Fanánkem Hogenem, která v loňském roce oslavila již třicet let své koncertní činnosti.

Pro ty, kteří přijedou s celou rodinou, nebude chybět dětský koutek. Těšit se můžete také na malování na tělo, oddychovou zónu s čajovnou, hrací zónu Radegast či zónu pro členy VIP Clubu Tři sestry. A ještě se můžete těšit na jednu raitu, kterou na každém letním festivalu nenajdete – budete-li příliš rozpaleni, můžete se zchladit a vykoupat v přilehlém jezírku. Ti, kteří to mají domů daleko, mohou zdarma stanovat v přilehlém stánovém městěčku. Rudinám s dětmi ale pořadatelé doporučují raději ubytování v nedalekém A.T.C. Autokempu Golf.



Dnešní program otevře blok muzikálových songů. Jedním z účinkujících je Václav Noid Bárta, který v Karlíně září v roli Ježíše v Jesus Christ Superstar i jako sluha v Addams Family.

FOTO | ARCHIV HDK



## Jesus Christ Superstar na Benátské!

14.7.2016 Sedmička str. 50 Ze světa hvězd

\*ben Hudební divadlo v Karlině

**7** Ze světa hvězd **Unikátní koncert**

# Jesus Christ Super

Málokdo by čekal, že české nastudování muzikálu Jesus Christ Superstar, které v devadesátých letech lámalo návštěvnícké rekordy v pražském Divadle Spirála a nyní pokračuje v karlínském divadle, může překvapit ještě něčím novým. Ale stane se tak. Dvaadvacet let po své premiéře zažije legendární české nastudování několik poprvé. Poprvé se odehraje na rockovém festivalu, poprvé spojí původní obsazení v cele s Danem Bártou (46), Kamilem Strihavkou (51) či Bářou Baskovou (53) s herci, kteří v prvním představení nemohli hrát kvůli věku, nebo poprvé představi dva Barty na jednom podiu: Dana a Václava Noida (35).

**A**to vše díky festivalu Benátská. Jeho pořadatelé totiž věnují letošní Večírček pro nedočkavé, kterým hudební přehlídka každoročně ve čtvrtek začíná, slavným muzikálovým představením a výročím. Vrcholným programem bude právě koncert z muzikálu Jesus Christ Superstar.

**Čtyřlístý scénický obsaz**

„Velice se na to těším, protože se setkám s lidmi z původního obsazení. Bylo to tehdy naprosto unikátní. Vznikl skvělý soubor, krásná přátelství, máme nádherné vzpomínky. Byla to moje první divadelní role a nikdy na to nezapomenu. Strávil jsem společně intenzivní čtyři roky. Říkám tomu čtyřlístý scénický obsaz. Ježíš,“ prozradila Bára Basková, která v muzikálu ztvárnila MARIÍ Magdalénu. „Především se těším na Danu Bártu, který tehdy exceloval v roli Jidáše a byl za tuto roli několikrát nominován a oceněn,“ dodává.

**Vystoupí i JWH Korn**

„Představení Jesus Christ Superstar letos slaví 45 let od uvedení na Broadwayi. A nás napadlo, že je to skvělý důvod k oslavě. A není nic vhodnějšího než oslavit nastudování Ježíše s Danem Bártou. Dan Bárta byl pro mě podmělnka a jsem rád, že se to podařilo,“ říká







# erstar na Benátské!

později vznikl podle divadelního muzikálu slavný film v režii Normana Jewisona.

### Excelují dál v Karlíně

První česká inscenace Jesus Christ Superstar se ve Spirále odehrála přesně před dvanácti lety 22. července 1994 a hrála se až do 18. července 1997. Kamil Střihavka jako Ježíš odehrál přes 760 představení, na kontě Dana Bárty, který za Jidáše získal Cenu Thálie, jich bylo přes 550. Bára Basiková zpívala nejméně v 630 večerech. Vyšlo CD, o které byl velký zájem. V Praze se pak na podzim 2010 konala obnovená premiéra v Hudebním divadle Karlín. Hlavní role hrají Kamil Střihavka, Václav Noid Bárta, Jan Toužimský nebo Bára Basiková. Nedávno karlínské divadlo uvedlo tisíci pětičlenné představení. ■ bsa

V původním provedení legendárního muzikálu Jesus Christ Superstar zálili (zleva) Kamil Střihavka, Bára Basiková a Dan Bárta, zopakují si to na Benátské!

spolupráce Benátské Petr Pečený a dodává, že mezi herci nebude chybět z původní sestavy ani Jindřich Vobořil jako velekněz Annáš. Naopak třeba Heroda ztvárnil Jiří Korn, který v původní inscenaci nehrál. Podle ředitele Hudebního divadla Karlín Egona Kulhána bude představení zajímavé pro diváky, kteří znají jak nastudování Ježíše z devadesátých «spirálovských» let, tak i aktuální verzi z Karlína. „Na jednom pódiu se setkají generačně

rozdílní zpěváci, kteří se v devadesátých letech nemohli potkat. Zajímavostí je například i to, že na pódiu vystoupí dva Bártové – Dan a Václav Noid. Bude to vlastně mix obou představení a to ho dělá jedinečným, říká Kulháněk. Rockovou operu Jesus Christ Superstar vytvořili textař Tim Rice a skladatel Andrew Lloyd Webber v roce 1969. Vypráví o posledních dnech Ježíše Krista od jeho přechodu do Jeruzaléma až po ukřižování. O čtyři roky



## Na Sázavafestu zazněly nejslavnější písně z muzikálů

6.8.2016 Právo str. 4 Zpravodajství  
Jaroslav Špulák Hudební divadlo v Karlíně

### Na Sázavafestu zazněly nejslavnější písně z muzikálů

Jaroslav Špulák

S programem nazvaným My jsme muzikál vyrazili zpěváci a orchestr Hudebního divadla Karlín v Praze na čtyři letní hudební festivaly. V pátek odpoledne vystoupili na Sázavafestu, který se koná už tři roky se soubory na neděli v areálu zámku ve Světlé nad Sázavou.

Během hodinového vystoupení zazněly nejslavnější písně z muzikálů Jesus Christ Superstar, Aida, The Adams Family, Carmen, Producenti a Bonnie a Clyde. Na velkém festivalovém pódiu je zpívali Měta Noidová, Kamil Šišňavka, Bohuslav Šeř, Miroslav Noid, Kamil Šišňavka, Kamil Šišňavka a další.

„Na festivaly jezdíme proto, abychom dokázali, že písně z muzikálů jsou pro všechny. Nemí třeba poslouchat jenom jeden hudební styl. Těžko někdo může namítnout něco proti tomu, že například v Jesus Christ Superstar jsou skvělé vtipy,“ řekl Právo na Sázavafestu Měta Noidová.

Zpěváci vystoupili bez kostýmů, makep, rekvizit. Zkrátka čistě. Doprovázel je živý orche-



Foto: PRÁVO – Jaroslav Špulák

str a váleky nejenom na Sázavafestu byly skvělé. Projekt My jsme muzikál byl předtím představen i na festivalech Barvy křiv u Koleské noc. Na Benátské! v Liberci zazněl předtím výběr písní z muzikálu Jesus Christ Superstar.

„Funguje to skvěle, lidé se těší. Mám pocit, že věřím z nich to ocenit, navíc jim zpívají legendy. Jezdí s námi totiž také Bára Basiková, Jindra Nidová nebo Jiří Komr.“

Ve čtvrtek jsme vystupovali v Horních Brzobohatých podáním s Ondrou Brzobohatými podáním mezi lidi, ten panáček nás potkal u řeky, že to bylo krásné. Byli jsme z toho skoro dítat,“ řekl Právo Bára.

Naposledy bude v léte program My jsme muzikál představen 20. srpna na nábřeží v Praze.

—  
Měta Noidová zpívala na Sázavafestu i pod půlnocí mezi il-



**Korn v důchodu? Zřejmě nikdy**  
 26.8.2016 5plus2 str. 29 Středočeský kraj  
 VIKTOR VOTRUBA Hudební divadlo v Karlíně

## Korn v důchodu? Zřejmě nikdy

Stačí jeden pohled a je vám jasné, že Jiří Korn do starého železa zdaleka nepatří. Práce, sportu ani extravagance se stále nebojí.

■ VIKTOR VOTRUBA

**STŘEDNÍ ČECHY |** Známý český zpěvák, tanečník a herec Jiří Korn dává rozhovory jen velmi nerad. Prý už všechno důležité řekl, tak raději dělá jiné věci, přesto jsme si před jeho vystoupením na festivalu Barvy léta 2016 v Poděbradech herky popovídali.

**Vaší velkou zálibou je golf. Už jste si ho zahrál tady v Poděbradech, kde je jedno z nejstarších golfových hřišť v Česku?**  
 Ano, už kdysi dávno, když bylo ještě jen devítimkové. To bylo asi v polovině 70 let. Jinak jsem členem golfového klubu na Lázních 7a Praha. Musím říci, že golfové hřiště v Poděbradech se mi líbí, přesto sem už nejezdím.

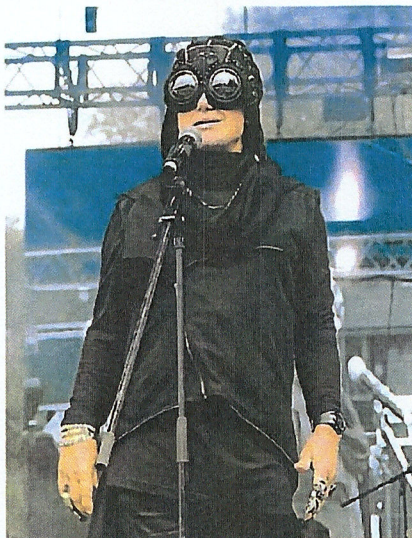
**S gollem jste začal už v 70. letech? Tehdy to nebyl zrovna oblíbený sport, řekl bych, že byl spíš na černé listině...**

To máte pravdu. Právě proto se mi to asi líbilo. Ale jinak ten sport sám o sobě je výborný. To si každý musí zkusit.

**Proč už nejezdíte do Poděbrad? Golfové hřiště mi tu moc nevyhovuje, protože je tu v létě příliš komárů a na mě jdou k velkému oblíbení. Vždycky jsem podobný od hlavy až k patě. V Poděbradech mohu hrát jen na začátku a konci sezony.**

**Co vás na golfu přitahuje?**  
 Je to hodně o soustředění a sebeovládání. Je na něm krásná, že když provedete správné svih, tak míček letí tak daleko, že byste to ani nepředpokládali. Dokáže to být i akční. Je to pro mě velká záliba. Sponty se ale snažím mhnout. Každý rok třeba jezdim na dovolenou na dva týdny na kotech se skupinou lidí, které znám rád. Jinak je příjem i nohejbal, tenis a tak podobně. V zimě vyrážám na hory. Šiřle jezdím na snowboardu, byl už velmi opatrný.

**Se svou současnou partnerkou jste se seznámil na golfu, kdo z vás dvou hraje lépe?**  
 Nepochybně ona, hraje výborně. Má hendikep kolem čtyř. Já jsem to teď snížil asi na patnáct, jsem tak trochu poku-



Zálibu v extravaganci prokázal Jiří Korn i při vystoupení na festivalu Barvy léta 2016 v Poděbradech. FOTO: FOTO TOMAS MATĚJKA/AVIS/AVIS MEDIA

matér, kde-žto partnerka hrála pod vedením trenéra.

**Rozhovory prý dáváte jen nerad, proč?**  
 Mám pocit, že už jsem všechno řekl. Myslím, že mohu místo rozhovorů dělat jiné věci, které mě těší a baví.

**Člověk i okolní svět se neustále mění, před jím stále o čem hovořit? Možná ano, ale čím je člověk starší, tím víc mu některé věci připadají neudělané.**

**Na druhou stranu jsou osobnosti, které se rády vyjadřují ke všemu, jen aby byly vidět. Vy už nemáte tu potřebu být medializováni. Stačí vám být na podiu?**  
 Samozřejmě svou práci mám rád a vyspovězení na podiu mě těší. Pravda je ale ta, že medializaci se moc nevěnuji.

**Na festivalu Barvy léta do Poděbrad jste zavítal a Hudebním divadlem Karlín. Jak dlouho v něm působíte?**  
 Ani nevím. Udělal jsem tu už spoustu inscenací a muzikálů. Jsem v něm dlouhá léta. Mezi prvními mými angažmámi to byl tuším Limonádový Juc, pak Aida, Carmen, Ježíš a Addams Family.

**V muzikálu Jesus Christ Superstar hráte už šest let. Jak se bráníte tomu, abyste při tolika reprízách v jedné roli neupadli do stereotypu?**

Ze stereotypu v jedné roli jsem měl obavy kdysi dávno, když jsme začali dělat Dracula v Kongresovém centru. Tehdy jsem měl smlouvu na 100 procent, což znamenalo, že jsem hrál každý den kromě pondělí. Pátky, soboty a neděle byly dokonce dvě vystoupení denně. Tohle představení jsme přitom hráli dva roky. Tehdy mě docela těšilo, že jsem mohl každý den dělat to samé. Role to byla celkem náročná a vůbec mi to nevedlo. Poslední doba si musím naspak zvykat na to, že hraji ve vícero představeních a role si musím víc připomínat, protože mezi představeními je vždy pauza. Jen v Karlíně dělám asi čtyři muzikály. V Karlíně jeden, v Kongresovém centru taky jeden a tři hry v Ypsilonce. Musím si proto pokaždé celou svou roli připomenout a dvě hodiny před tím, než jdu na jeviště, si to projít.

**Je v takových rolích, jako jste měl třeba v Draculovi, možnost nějaké improvizace, aby interpret neměl pocit, že neustále dokola opakuje to samé?**

Nejsem zrovna příznivec improvizace, moc to neumím a nikdy jsem to přesto nedělal. Spíš se uvědomuji díky tomu, že mám roli zažít. I přesto je každé to představení trochu nové. Pokaždé vnímám jiné věci.

**Vy jste ostatně velmi pořádku a řádumilovný člověk, tak vám tento druh stereotypu asi moc nevedí, že? To je pravda, vůbec mi to nevedí. Pořád mám opravdu rád.**

**Jste známý i svou extravagancí v oblečení...**

To teprve začínám. V současné době hodně chodím ve sportovním oblečení. Můžu mít ale stále rád a sleduji ji. Čas od času si něco koupím nebo si nechám vymyslet a ušít.

**Kdy vám období extravagance skončilo?**

Úplně neskončila, občas na sebe něco zajímavého vezmu. Tím, že už ale nikam moc nechodím, leda za sportem, tak se oblékám převážně do sportovního. Extravagantní oblečení jsem vždycky využíval hlavně na večírky, ty už ale moc nevyhledávám. Zajímavé oblečení mě ale stále těší a rád ližuji mému časopisy. Měta stále vymýšlí a zkouší něco nového a v tom je zajímavá.

**Jak velký máte šatník? Představuji si ho jako skutečně rozměrnou místnost?**

Nepočítám k němu, kteří by všechno skladovali. Starší oblečení se snažím likvidovat a občas něco rozdám. Věci na vystoupení mám mimo domov, takže ten šatník zase tak velký být nemusí.

**Letos v květnu jste oslavil 67 let, vypadáte ale na míň. Na kolik let se cítíte?**

Člověk na svůj věk nesmí myslet. Někdy mě asi ten život skolí, to chci ale co možná nejvíce oddělit a jsem přesvědčen, že díky sportu by se mi to mohlo podařit.

**V důchodu byste mohl být už od roku 2011, při pohledu na vaše aktivity se do něj ale hrnět tak nechystáte. Kdy nastane ta doba, kdy si řeknete: „Tak, a teď už budu jenom odpovídat.“**

Možná nikdy. Profese, kterou dělám, mě tak naplňuje a baví, že by mě docela mrzelo, kdybych to už nechtěl a jen si užíval důchodu. Asi bych se nudil. I ta práce mě drží při životě, to, že se musím neustále učit něco nového a každé ráno kvůli něčemu vstát. To ví asi každý, kdo má nějaký ten křížek na krku. Někdy bych samozřejmě nejraději zůstal doma a nic nechtěl, vím ale, že kdybych to udělal, tak mě za chvíli začne něco bolet. Tělu potřebuje pohyb, jinak sluje.

Rozhodli jsme se tedy v budoucím období v tomto trendu nejen pokračovat, ale ještě jej dále rozšiřovat a to čím dál tím víc k mladším divákům. Vycházíme z toho, že pokud diváka podchytíme v raném věku, bude se k nám vracet.

V následujících letech bychom chtěli jít ještě dál. Chceme oslovit a potenciálně vychovat budoucí generaci našich diváků od nejútlejšího věku. Na sociálních sítích a v televizních pořadech jsou děti seznamovány s tím, jak funguje televizní či filmové natáčení, ale divadelní zákulisí je obestřeno tajemstvím.

Ve spolupráci se školami, ale i s rodiči o víkendech, bychom chtěli připravit dopolední exkurze do divadla, při kterých malí diváci uvidí několik muzikálových čísel, a my jim potom názorně ukážeme, jak práce herců a celého uměleckého souboru funguje „zezadu“.



Ukážeme, jak jsou zapojeny mikroporty, že herci mají své značky, na které se musí dostat, aby byli ve světle reflektorů, jaké značky mají technici, aby věděli, jak posunout točnu, a na které místo přesně umístit rekvizitu. Seznámíme je s prací inspicienta, dirigent vysvětlí, jak ví, kdy má začít hrát orchestr, zkrátka poodhalíme trochu té divadelní „know-how“.

Předvedeme některé triky. Napřed je mladí diváci uvidí ve světlech při zhasnutém hledišti – tedy tak, jak je to při představení, a potom při pracovních světlech ukážeme, jak takový trik funguje technicky a kolik lidí se na něm podílí.

Předpokládaná délka těchto „představení“ by neměla přesáhnout 45 minut, tedy jako jedna vyučovací hodina ve škole. Samozřejmě bychom na konci děti vyzvali, aby kladli otázky, které by jim pracovníci divadla okamžitě zodpovídali.

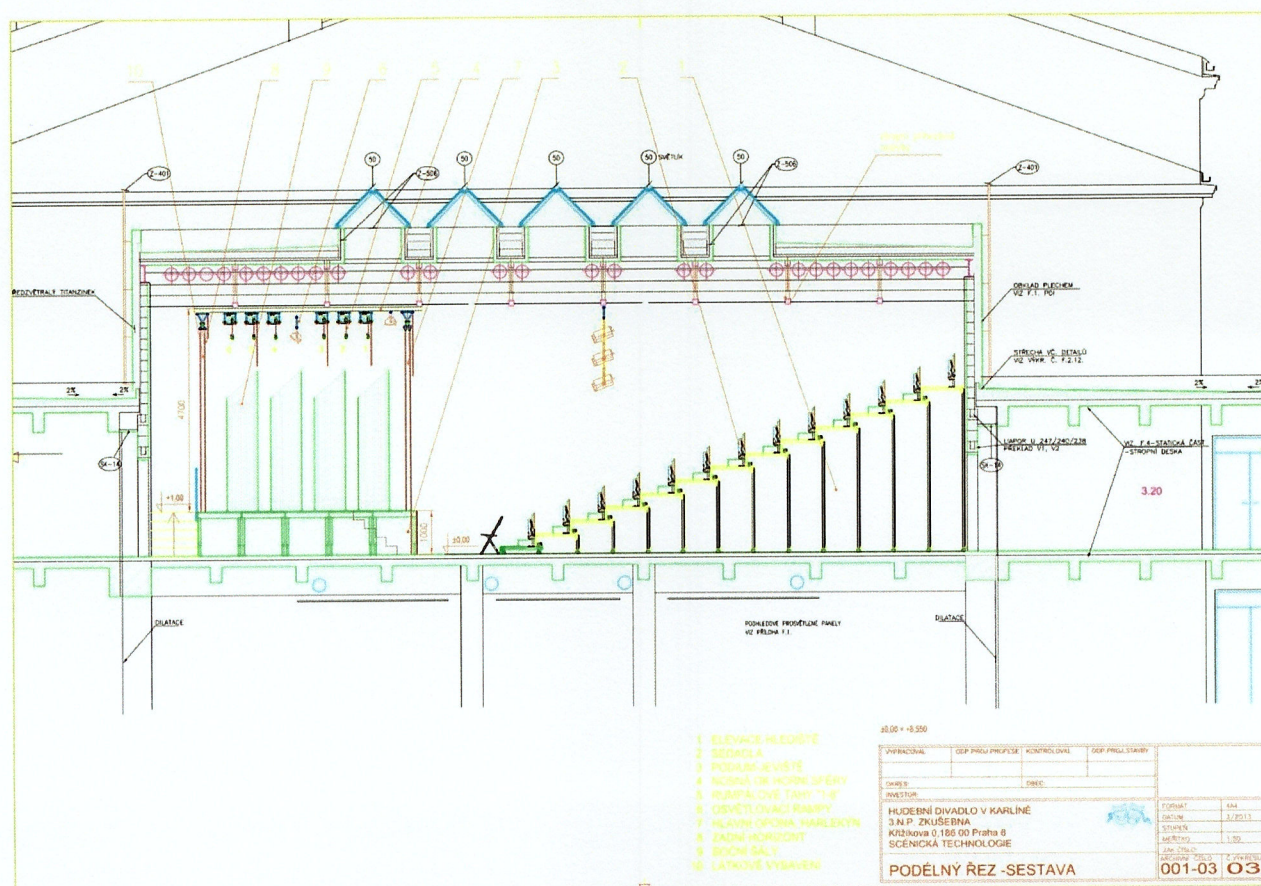
Pokud by se tato forma osvědčila, bylo by pak logické „zajít ještě dál“ a rozšířit nabídku na ty nejmenší diváky. Za tímto účelem by stálo za zvážení vybudovat „Malou dětskou scénu“, která by fungovala v dnešní herecké zkušebně.

Mělo by se jednat o mobilní vestavbu, která jde sklídit tak, aby prostor byl využitelný jako zkušebna i jako malý dětský sál. Na tuto činnost jsme si dělali již v minulosti studii. Do prostoru se vejde 224 diváků.

V tomto směřování na mladého až největšího diváka vidíme obrovský potenciál rozvoje pro příští roky.

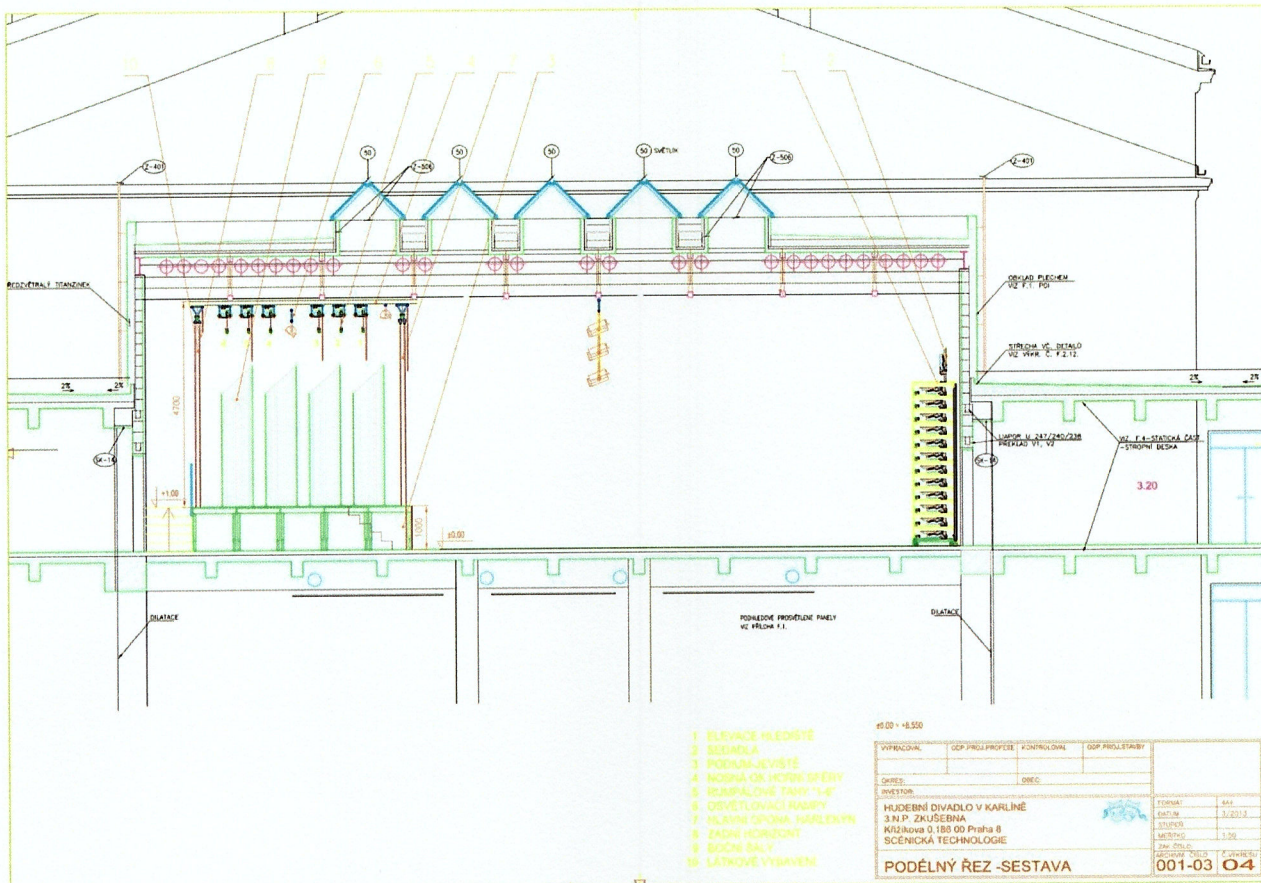
Pro zajímavost přikládáme studii, která se tímto záměrem zabývá.

OBRÁZEK 6 – ELEVACE 1

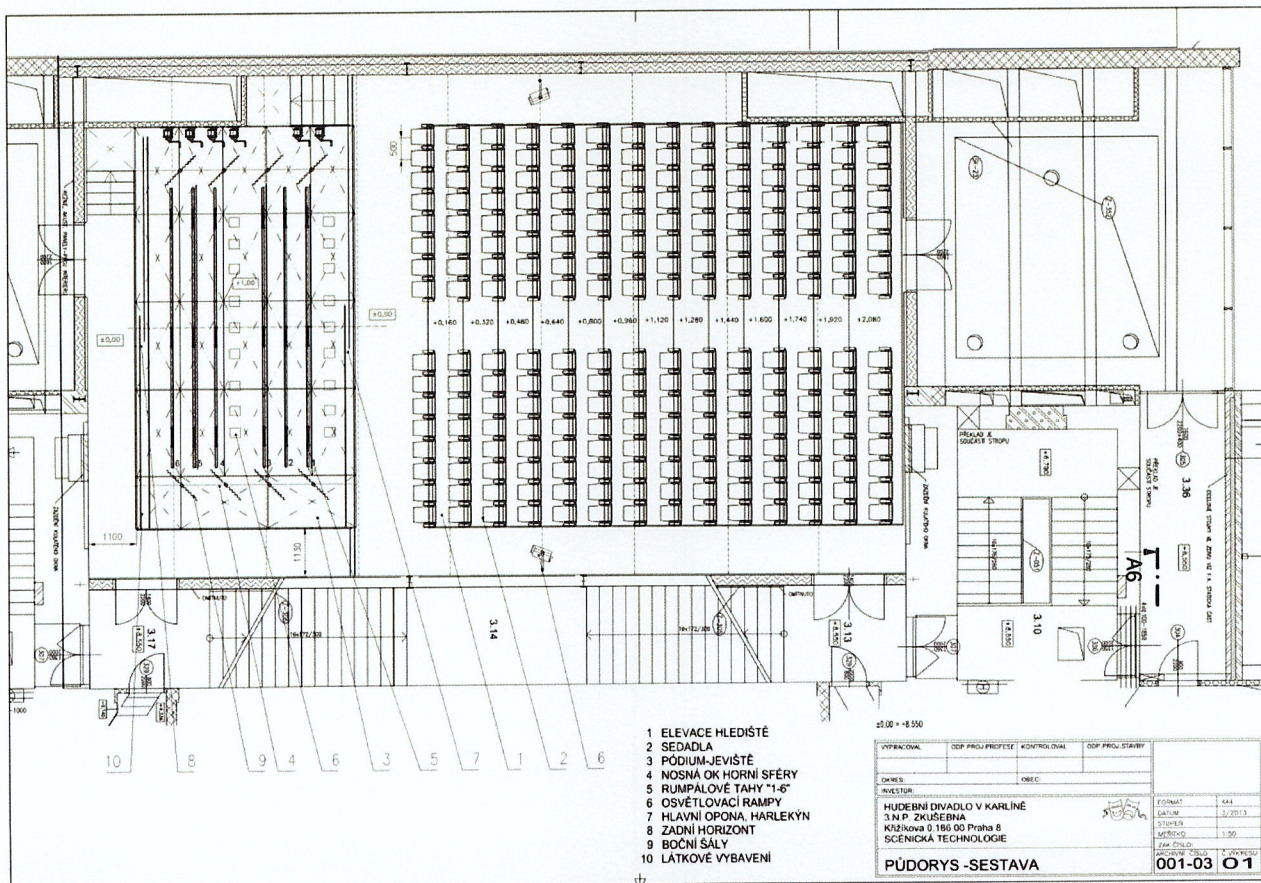




OBRÁZEK 7 - ELEVACE 2



OBRÁZEK 8 - PŮDORYS





Samotnou kapitolou je pak práce s diváky zahraničními. HDK je divadlo orientované v první řadě na tuzemského diváka, nicméně ani toho zahraničního se nezříká. Za tímto účelem uvádíme všechny naše muzikály a operety s anglickými titulky.

Dále je nutno říci, že ani Česká republika a ani Praha nepatří k destinacím, které by byly vyhlášené muzikálové destinace, jako jsou Londýn nebo New York. Takže turistický ruch směřující do Čech určitě nemá sebemenší cílové zaměření na muzikály. Tento fakt navíc podporují veškeré publikace pro turisty o Praze, které jako hlavní kulturní vyžití nabízejí černá divadla, Laternu magiku a operu. Dokonce jsme zkoušeli, a byli jsme úspěšní, toto změnit v některých zahraničních průvodcích, nicméně tradice je silnější než pár řádků „prolobovaných“ do knížky.

V poslední řadě nás zaujala čísla asijských turistů mířících do Prahy a soustředili jsme se na to, rozšířit nabídku tímto směrem. Např. Korejci jsou opravdu velcí milovníci muzikálu. V tomto snažení jsme došli tak daleko, že se nám podařilo naším repertoárem vyvolat zájem u největších incomingových tour operátorů, kteří byli doslova nadšeni. Jednání však ztroskotala na nemožnosti časové koordinace. Tyto agentury pracují tak, že nemohou projevit zájem o konkrétní představení s více jak půlročním předstihem, neboť v takovém horizontu dopředu, turisté s cestovními kanceláři nekontraktují své zájezdy. A v kratším časovém horizontu už zase nemáme my povětšinou volné vstupenky ve větším množství. Toto je poslední stav, ze kterého budeme hledat ještě další východiska.

Nicméně závěrem je potřeba zdůraznit, že HDK je divadlo orientované na tuzemského diváka, že musí pracovat se stávající diváckou základnou a stále více se soustředit na mladší generaci diváků. To jsou hlavní cíle a hlavní orientace, pokud se i při tom podaří získat i zahraniční diváky, je to jedině dobře.



# **15/ SYSTÉM PRODEJE A KONCEPCE JEHO DALŠÍHO ROZVOJE**

Prodejní aktivity, jako jeden z klíčových prvků úspěšného fungování kulturní organizace, je třeba neustále přizpůsobovat době, aktuálnímu vývoji a trendům. Časy, kdy se vstupenky prodávaly pouze osobně v pokladně divadla, jsou již nenávratně pryč. Doba je rychlejší, uspěchanější a s tím zcela jistě souvisí i výrazný posun od osobního prodeje k prodeji internetovému. Platí zde to, že to, co včera stačilo k tomu, být na špici, už dnes nemusí stačit.

V HDK jsme se tomuto trendu přizpůsobili a zvolená strategie se zpětně jeví jako velmi vhodně zvolená. Rozhodli jsme se totiž spojit sílu tradičního osobního prodeje s moderním prodejem přes internet a nastartovali úspěšnou spolupráci s dodavatelem prodejního vstupenkového systému, který využíváme déle než deset let a především s předprodejními sítěmi zahrnující přes pět set aktivních prodejních míst po celé České republice. Cíl této spolupráce byl zřejmý – přiblížit se stávajícím i potenciálním zákazníkům a umožnit jim tak snadný nákup vstupenek do HDK kdekoli po celé republice, od Aše až po Karvinou. Síly předprodejních sítí se nám podařilo využít naplno a výsledkem tohoto modelu prodeje bylo významné zvýšení návštěvnosti na představení divadla a s tím související nárůst tržeb zřetelný od roku 2007.

TABULKA 3 – VÝŠE TRŽEB

Rok	Tržby (mil. Kč)	Návštěvnost	Tržebnost
2007	48,12	75%	68%
2008	57,69	86%	78%
2009	76,58	96%	87%
2010	83,04	96%	87%
2011	72,91	89%	85%
2012	59,05	96%	88%
2013	74,34	97%	87%
2014	65,27	95%	85%
2015	81,99	96%	90%
2016	84,79	98%	92%

Přirozenou součástí také je, že předprodejní sítě brzy začaly přebírat otěže a především díky jejich propracovanému internetovému prodeji a širokému regionálnímu zásahu po čase dokázaly prodat větší část vstupenek než divadlo samotné a jejich podíl na celkovém objemu prodejů stále rostl, jak ilustruje následující tabulka.



TABULKA 4 – PODÍL NA PRODEJI VSTUPENEK V PROCENTECH

Rok	HDK	Ticket Art	Ticket Portal	Ostatní prodejci <sup>1</sup>
2007	81%	19%		
2008	68%	31%		
2009	55%	45%		
2010	51%	49%		
2011	41%	56%		3%
2012	35%	48%	7%	10%
2013	31%	49%	8%	11%
2014	29%	55%	9%	7%
2015	30%	56%	9%	5%
2016	53%	34%	8%	5%

<sup>1</sup> samostatní provizní prodejci (cestovní kanceláře apod.)

Z naší strany tak musel následovat jediný logický krok – spuštění on-line prodeje vstupenek přímo na webových stránkách divadla, ke kterému došlo v červnu 2015. Největšími přínosy implementace on-line prodeje vstupenek na vlastní web se ukázal nejen opětovný příliv nových návštěvníků a další zvýšení tržebnosti, ale zejména pak určité osamostatnění, kterým jsme dokázali většinový podíl na celkových prodejkách vstupenek „strhnout“ zpět ve prospěch divadla. V neposlední řadě zavedení on-line prodeje přineslo několikanásobný nárůst interní databáze zákazníků. Naším divákům jsme se tak dostali ještě blíže a můžeme s nimi nyní komunikovat efektivněji, snadno cílit dle sociodemografických a geografických parametrů a také získávat více zpětné vazby. Se spuštěním vlastního internetového prodeje se nám rovněž otevřela možnost účinnějšího využití on-line marketingových a prodejních kampaní, kterých jsme využili například při rozsáhlé propagaci muzikálu Bonnie & Clyde v říjnu a listopadu 2016. Právě i díky této synergii mezi silnými tituly, marketingovými činnostmi a prodejními aktivitami bylo pro nás rok 2016 nejlepší v historii, kdy návštěvnost našich představení dosahovala neuvěřitelných 98 % a tržebnost pak 92 %.

Hlavními cíli rozvoje prodejních aktivit HDK zůstává i nadále směřování k vyšší nezávanosti při prodeji vstupenek, tedy zvyšování vlastního zásahu zákazníků a vlastního podílu na celkových prodejkách a také zefektivnění stávajících prodejních modelů. To vše je úzce spojeno zejména s kvalitní komunikací s koncovými zákazníky, tedy diváky, a to jak v rovině osobní, tak i v rovině elektronické. Již v současné době klademe na elektronickou komunikaci velký důraz, jelikož jsme si vědomi, že tento druh komunikace se zákazníky je dnes, díky rychlosti doby a trendům nejen na poli ticketingu, ve značné převaze.

Budoucnost internetového nakupování spatřujeme v chytrých zařízeních a stejně jako některé přední české e-shopy, například s elektronikou, chceme jít tomuto trendu naproti a vhodně se připravit. Z těchto důvodů jsme se v prvním kroku rozhodli pro zkvalitnění a zpřehlednění webových stránek divadla, které v květnu 2017 (uvidíme, snad to už stihneme spustit) prošly tzv. redesignem a získaly tak moderní vzhled, jednodušší strukturu a zejména responzivní design, který umožňuje jejich zobrazení na všech zařízeních, od chytrých hodinek přes chytré telefony až po počítače. Při provádění redesignu byl kladen důraz zejména na celkové ulehčení divákovi orientace a maximální zjednodušení nákupního procesu, který se tak stal ještě intuitivnějším. Do budoucna plánujeme aktivity směřující zejména ke zlepšení přímé komunikace právě s touto cílovou skupinou uživatelů chytrých zařízení, spočívající



ve využití mobilních aplikací, věrnostních klubů a dalších obdobných forem umožňujících její účinné oslovení.

I nadále budeme také pokračovat v aktivní komunikaci se stávajícími i potenciálními návštěvníky a to s důrazem na sociální sítě, zejména na Facebook, kde má nyní stránka divadla přes 21 000 sledujících a také Instagram, který je velmi dynamicky rostoucí sociální sítí, a který je co do obsahu, tedy zejména fotografií a krátkých videí, vhodným prostředím pro prezentaci divadla široké veřejnosti a v neposlední řadě chceme pokračovat ve sdílení obsahu také na Youtube. Klíčové pro nás přitom zůstává rozvíjení této komunikace v oboustranné formě, tedy takové, kdy nejen veřejnosti prezentujeme svůj produkt a vlastní činnost, ale také získáváme cennou zpětnou vazbu, na jejímž základě můžeme poté lépe uzpůsobit směřování v rámci dílčích prodejních a marketingových aktivit.

Závěrem je potřeba říci, že je nutné počítat i s tím, že se objeví nové technologie nebo aplikace a že bude potřeba vše pečlivě sledovat a že strategii bude potřeba často upravovat vždy tak, jak tomu bylo i doposud.



## **16/ STRUČNÝ NÁSTIN PR A MARKETINGOVÉ STRATEGIE**

Tradiční divák stárne, stává se postupně ekonomicky méně aktivním a návštěva divadla se zužuje na minimum v závislosti na příjmu domácnosti nebo tzv. již vše viděl a do divadla zajde jen sporadicky, pokud jej osloví nově uvedený kus. Nový, mladý divák do kulturního stánku s takovou tradicí nezajde, protože si mylně myslí, že je to „pro starý“!

Proto je čím dál důležitější oslovování v prostředí mladým lidem vlastní. Mladí pohrdají a nereagují na klasickou reklamu typu plakát, billboard, inzerát v novinách (ani si je nekupují!), jediné místo, kde vnímají reklamu, a to pouze je-li zábavná, šokující, atraktivní, je v prostředí internetu a sociálních sítí.

V tomto prostředí už se celkem úspěšně pohybujeme a i nadále bych rád dával důraz na on-line reklamu napříč internetovými vyhledávacími a sociálními sítěmi. Dále tvořit pro takové účely bannery, videa, ale i články korespondující s marketingovými kroky umístěvané cíleně mj. na homepage internetových deníků, časopisů, vyhledávačů. Naprostou samozřejmostí doby je aktivní práce s facebookovými profily jednotlivých představení v čele s facebookovým profilem divadla, kde dochází k trvalým nárůstům sledovatelů, příznivců divadla.

Speciálně zaměřený YouTube kanál s vlastní tvorbou krátkých videí oslovujících především mladší generaci návštěvníků divadla je a i nadále bude plněn vyhledávanými videi ze zákulisí, kde se budou představovat divadelní profese, zákulisí vzniku představení, speciální eventy, výročí, události. Krátce, zábavně, poutavě.

Dalším důležitým místem po výše zmiňovaném on-linu je místo, kde se mladiství baví stále víc – na hudebních festivalech. Zde jsou v rámci prostředí, mase svých vrstevníků a díky prozíravosti a odvaze pořadatelů, kteří chtějí diváka bavit, ale i překvapovat, schopní mladí lidé přijímat i jiné hudební styly, nápady, formáty. To se osvědčilo překvapivě na rockových festivalech mj. interpretům od Ivana Mládka až po Karla Gotta. A v roce 2016 se to poprvé podařilo, úspěšně, i HDK s live provedením hitů, které doposud bylo slyšet a vidět jen v kamenném divadle. Tedy bez kulis, kostýmů, šminek, živě. Bylo by dobré na to v budoucnu navázat, zvláště s blížícím se 140. výročím založení divadla.

Přesto samozřejmě nelze opomíjet tradiční reklamu a marketingové nástroje. Outdoor, jmenovitě billboardy, bigboardy, CLV, polepy dopravních prostředků, rozhlasová reklama, televizní spoty, inzerce v tisku i cílené PR články, videoreklama na LED stěnách umístěných ve městech u frekventovaných komunikací, ale i LED stěny v novodobých konzumních chrámech – v nákupních megacentrech. To vše osloví tradičního diváka, ale v druhém plánu i onoho mladého diváka, kterého si chceme do budoucna získat a udržet, který se v takovém prostředí přece také nevyhnutelně pohybuje, kterému se tato reklama spojí s tím, co viděl na internetu, slyšel na festivalech, a co ho nakonec přivede do divadla, tedy do Hudebního divadla v Karlíně.



## **17/ KONCERTY, PRONÁJMY A SPOLUPOŘADATELSTVÍ ČI JINÉ HUDEBNÍ AKCE**

Dlouhodobě razíme trend, ve kterém chceme pokračovat a to „stáhnout či přitáhnout“ do divadla všechny akce, které souvisí s prvními dvěma slovy, tedy „hudební divadlo“. Takto jsme přilákali do divadla Ceny Anděl (udělované Akademií populární hudby) či v roce 2016 anketu Český slavík Mattoni. Jsou to nejen významné události na poli hudby v České republice, ale je to vítaná prezentace pro divadlo, resp. pro jeho interprety a uváděné divadelní kusy.

Dále se pak snažíme spolupracovat na koncertech našich nejvýznamnějších interpretů, jako jsou Lucie Bílá, Václav Noid Bárta, Ondřej Brzobohatý či Jiří Korn.

Nebráníme se samozřejmě ani atraktivním nabídkám zvenčí, jako je například již tradiční spolupráce s festivalem Tanec Praha nebo jednorázové akce typu Red Bull Flying Bach anebo koncerty umělců, kteří nejsou členy našeho souboru. (Namátkou k těmto koncertům patřil koncert Petra Koláře.)

V tomto nastoleném trendu chceme pokračovat i v následujících letech.



29/11/2016



0 votes

## VÁCLAV NOID BÁRTA ZVEDL SVÝM VÁNOČNÍM KROKEM LIDI ZE SEDAČEK

Autor: Klára Skopečková

Štítky: Hudební divadlo Karlín, VÁCLAV NOID BÁRTA



**Jedinej krok vánoční** – tak nazval **Václav Noid Bárta** svůj dvojkonzert v Hudebním divadle Karlín.

Už od prvních tónů bylo jasné, že tento sympatický zpěvák a herec v jedné osobě nenechá fanoušky jen tak sedět. S naplněnými řadami diváků to šilo už od začátku, ty první začaly vstávat velmi brzy, když Noid přišel až k nim a zpíval v bezprostřední blízkosti. Ale ani ty vzdálenější neochudil o svou přítomnost, za neustálého zpěvu se vydával i k posluchačům vzadu, kde se s nimi stihl i fotit.

Prvním hostem večera byl **Ondřej Brzobohatý**, který si s Václavem stříhl duet a pak ještě sólovou píseň, aby se Noid stihl převléct. V jednoduchém outfitu, který k němu přesně sedí, zpíval nejen se svou kapelou, ale i s dětským sborem, který ho celý večer provázel. Celé divadlo doslova vřískalo nadšením a dávalo najevo své velké sympatie.

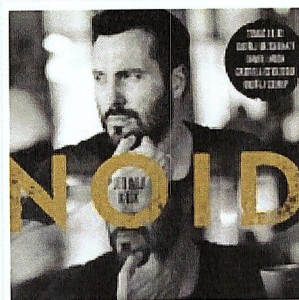
Dalším milým hostem, který přišel na podium, byla zpěvačka s velkým hlasem **Ilona Csáková**. Vašek si celý večer uváděl sám, se vtipem sobě vlastním a velice sympatickým způsobem, tak, jak ho všichni známe.

Konzert se nachýlil ke konci a protože chtěl Noid udělat vánoční krok, došlo samozřejmě i na tyto tématické písně, které naladily všechny přítomné na tu pravou atmosféru.

Vašek dostal dárky, květiny a publikum si vykřičelo hned dva přídavky. Byl to velice milý a příjemný večer, dnes – v úterý – nás čeká **Jedinej krok vánoční** podruhé.



## Koncert Václava Noida Bárty - 21.11. 2015

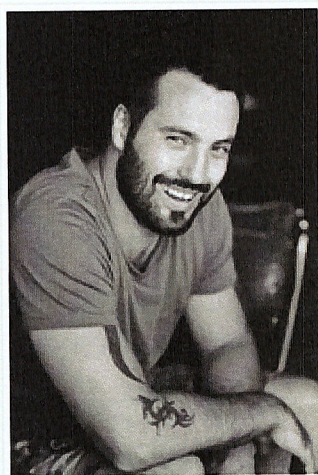


Tento článek sice píšu s velkým spožděním, ale nakonec je přece jenom tady. Řekla jsem si totiž, že by byla vážně škoda nenapsat o něčem, co jsem si tolik užila!

Ve dnech 20. a 21.11. se v pražském **Hudebním divadle Karlín** konaly exkluzivní **koncerty zpěváka a skladatele Václava Noida Bárty**, který je velmi oblíbený nejen u muzikálového publika.

I já patřím k jeho věrným fanouškům, a proto jsem na jednom z těchto koncertů nemohla chybět...

**Václav "NOID" Bárta** začínal jako rocker, ale své místo nakonec našel na poli muzikálů. Můžeme ho znát například jako Hamleta, Robina Hooda, Jidáše a nově také jako samotného Ježíše v muzikálu *Jesus Christ Superstar* v jeho nyní již domovském Hudebním divadle Karlín. Často působí jako skladatel a jako sólista vydal dvě alba. Právě u příležitosti vydání a propagace toho novějšího s názvem *Jedinej krok* se konaly také zmiňované exkluzivní koncerty.



**Ptáte se, proč mám Vaška ráda?** Mé důvody jsou jednoduché a naprosto pochopitelné. Samozřejmě se mi líbí jeho hudba, ale abych řekla pravdu, tak zrovna tuto logickou odpověď bych na první místo nedala. Vaška mám ráda především pro jeho milé vystupování a také pro jeho hlas jako takový. Je velmi silný, charismatický a nezaměnitelný. Dokáže pořádně zakřičet a dokáže i "jemně pohladit". Působí na mě vlastně stejně jako jeho majitel. Líbí se mi, jak je Vašek vždycky dobře naladěný, usměvavý a že si svých fanoušků opravdu váží, což bylo vidět i na našem koncertě.

**Koncert v HDK začínal v 19:00** a bylo téměř plno. Vašek přiběhl na pódium jen tak v tričku a džínách, samozřejmě nechyběl ani jeho veliký úsměv, na nic nečekal a hned spustil první píseň, která je zároveň také první a stejnojmennou písní na albu *Jedinej krok*. Lidé tleskali, zpívali spolu s ním a ihned zavládla spokojená nálada, která se nesla celým večerem. Václav zpíval

především písně z nového alba (*nejvíce se mi líbil asi Mramorovej anděl*), ale nechyběl také jeden cover (*Skyfall od Adele*) a také jeho starší písně jako je *Poušť*, *V divadle tvém*, *Moře kupodivů* nebo *Nezvládám*. Při poslední jmenované bylo celé divadlo na nohou, diváci se roztančili jako na nějakém festivalu a Vašek se mezi svými příznivci klidně procházel v hledišti. Opravdu se mu podařilo vytvořit něco jedinečného!

Dále musím zmínit také hosty, které si Vašek na své koncerty pozval. Kromě tří šikovných tanečniců a dvou boxerů, kteří mu v uvozovkách řečeno "pouze dělali křovi" vystoupila také zpěvačka **Marta Jandová**. Zazněla píseň *Hope Never Dies*, se kterou naši zemi společně reprezentovali na mezinárodní soutěži Eurovíze a dále zazpívala ještě samotná Marta. Byla opravdu úžasná!

V druhé polovině večera se Václav věnoval spíše své již zmiňované **muzikálové stránce**. Všichni si vychutnali jeho skvělé podání písně *Chci zas v tobě spát* (*Lucie, větší než malé množství lásky*), *Jde vo kejhák* (*Carmen*) a závěšení celého koncertu písní *V zahradě getsemanské* (*Jesus Christ Superstar*) nemělo chybu!

Asi ani nemusím říkat, že **koncert jsem si moc užila** a vřele **doufám, že jich v budoucnu bude víc**. Vašek je podle mě skvělým zpěvákem a pokud jste se s ním snad ještě nesetkali, hned to musíte napravit! Vpravo najdete krátké video z tohoto koncertu, odkazy na písničky jsou v celém tomto článku. Více informací o muzikálech a o nadcházejících koncertech najdete na <http://www.noid.cz/>.





## Václav Noid Bárta slavil megaúspěch s exkluzivními koncerty

Praha /FOTOGALERIE/ - Dlouho očekávané a připravované exkluzivní koncerty Václava Noida Bárty proběhly v pátek 25. a sobotu 26. dubna na „domácí scéně“ tohoto charismatického zpěváka a komponisty, v Hudebním divadle Karlín.

29.4.2014

SDÍLEJTE:   

Fotogalerie

25 fotografií



Václav Noid Bárta slaví v Hudebním divadle Karlín megaúspěch s 2 exkluzivními koncerty Foto: Martin J. Pařík

Výpravna show se 40ti členným symfonickým orchestrem pod vedením dirigenta Krystofa Marka představila Noida v jeho nové podobě, tak jak jej lze slyšet mj. na prvním solovém albu NOID (vyšlo na podzim 2013). Vaskovy vlastní skladby, světové hity z dílen renomovaných Interpretů (mj. Nick Cave, Nickelback, Metallica aj.) i českých legend (Petr Novák či Karel Gott), hity z českých i světových muzikálů (Lucie, větší než male množství lásky, Aida, Carmen, Moulin Rouge, Vánoční koleda nebo Fantom opery) v úpravě pro symfonický orchestr, ale v moderních „šlapajících“ aranžích Krystofa Marka bavily po dva večery naprosto vyprodané hlediště karlínského divadla!

Václav Noid Bárta si pozval na scenu, kterou speciálně pro tyto dva koncerty navrhla Michaela Horácková – Horejší, spoustu významných hostů: Michaelu Noskovou, Emmu Smetana, Ondřeje Brzobohatého, Baru Bazíkovou a houslovou virtuosku Gabrielu Demeterovou. Některé skladby obohataly nápadité taneční choreografie Pavla Strouhala.

### Světelná show a projekce na obří obrazovce

Podmanivou atmosféru dotvářela nejen špičková světelná show, ale hlavně projekce na obří obrazovce. Autorkou mnohdy snové atmosféry promítaných témat byla opět Michaela Horácková – Horejší.

Oba koncerty skončili standing ovation a přídavky, i neplánovanými, do kterých hlavní hvězda večera zapojila všechny účinkující!

V hledišti Vaskovi tleskali všechny věkové kategorie fanoušků, ale také mj. i Vaskův bratr, maminka, otec (spoluautor několika Vaskových písní) a hlavně přítelkyně Gabriela Dvořáková, která, jak už daly sáry tušit, nosí pod srdcem cca čtvrtým měsícem prvního Noidova potomka.

Poděkování za obrovský úspěch koncertů patří nejen Interpretů, ale i poradatelům v čele s Ticket Art Production a V.S.O.P. production.



## **18/ KOPRODUKCE**

Po celou dobu existence stávajícího vedení HDK se snažíme udržovat kontakt s ostatními kolegy z obdobných divadel v evropských metropolích jako jsou Vídeň, Budapešť, Varšava, Bukurešť, Kaunas či dokonce Jekatěrinburg. V poslední době přibyl Kaunas či Drážďany. S těmito kolegy se po celou dobu snažíme o to, sdílet s nimi některé produkce. Před několika lety se nám povedla koprodukce na operetě „*Čardášová princezna*“, kdy jsme sdíleli dekorace se „Budapest Operetta Theatre“. Tyto koprodukce jsou jednou z cest na snižování nákladů. Jedná se o systém, kdy dvě divadla spolu něco vyprodukují, následně to uvede jedno a pak i druhé. Tímto způsobem lze podstatně snížit náklady. Rozvoji tohoto systému hodně brání různé národní odlišnosti v tomto žánru. Nicméně nevzdáváme to a nově se snažíme o spolupráci s Drážďany a v neposlední řadě i s tuzemskými divadly. Tady je situace ještě komplikovanější, protože se nejen dělíme o podobné diváky, ale také rozměr jeviště HDK (velká scéna oproti oblastem) je brzdou této spolupráce.

Nicméně do budoucna v tom vidíme velkou perspektivu.



## **19/ SPOLUPRACOVNÍCI**

Z tabulky v závěru této koncepce vyplývá, že dosavadní výsledky, až na drobné výkyvy, mají neustále vzestupnou tendenci. Podle pravidla, že vítězný tým se nemění. Ani já nemám v plánu ho měnit, pokud mě k tomu nedonutí okolnosti. I nadále bych se proto rád opíral o tyto klíčové spolupracovníky:

- Pavel Polák – umělecký ředitel
- Adam Novák – dramaturg
- Tomáš Matějovský – PR a reklama

Záměrně a zároveň bohužel zde neuvádím technického ředitele Jiřího Blažka, který se chystá do důchodu a vedoucího obchodního oddělení Matěje Huleše, který se rozhodl zkusit štěstí v zahraničí a brzy u nás skončí.



## **20/ PODPORA ZŘIZOVATELE**

Věčné téma, které pronásleduje HDK od doby, kdy začaly po roce 1989 fungovat v Československu soukromé produkce je, zda-li podporovat či nepodporovat? Na tomto místě by mělo zaznít několik faktů.

Obdobné scény, které podporují evropské metropole, o kterých bezpečně víme a jsme s nimi v kontaktu, má Vídeň, Budapešť, Varšava, Petrohrad, Bukurešť, Berlín a nově i Drážďany. Zpravidla se jedná o mnohonásobky podpory, které se dostává HDK. Tvrzení, že se tedy jedná v případě HDK o jakousi anomálii, jsou lživá!

Často jsou kladeny otázky typu: „A jak je tedy možné, že to stejné (tedy muzikály), provozují v Praze jiná divadla, a to bez podpory? Ten, kdo takové otázky klade, buďto neviděl tyto jiné produkce či produkci HDK anebo záměrně chce touto otázkou mást anebo zkreslovat skutečnost. V této podivné demagogické linii dokonce nedávno vyšel i článek, za kterým pak byl jistě zcela náhodou rozhovor s jedním muzikálovým producentem.

Už při pouhém pohledu na jeviště je zřejmé, že mezi pódiem HDK a soukromých divadel, povětšinou vzniklých z bývalých kin, je obrovský rozdíl už jen v šířce a hloubce. To s sebou nese jednak potřebu větších kulis, ale i většího počtu účinkujících, kteří musí „obehrát“ podstatně větší prostor. S většími kulisami, pak musí logicky pohybovat větší počet jevištního personálu. K tomu přičtíme orchestr, který se až na výjimky do bývalých kin nevejde a logicky musíme dojít k faktu, že když dva dělají totéž, není to totéž.

HDK je jako jedna z mála scén v Praze schopna uvádět a také uvádí muzikály tak, jak je to běžné ve světě! Tedy s bohatou výpravou, živým orchestrem a velkým obsazením. Že se jedná o činnost naprosto srovnatelnou s West Endem či Broadway potvrzují návštěvy těch největších muzikálových autorů z celého světa, jejichž vyjádření jsem zachoval a umístili na náš web. Tato tvrzení si samozřejmě kdokoliv může ověřit i sám, a to návštěvou Londýna či New Yorku. Opačná tvrzení obvykle zazní od lidí, kteří obdobné produkce v zahraničí nikdy neviděli anebo chtějí HDK záměrně poškodit.

HDK tedy nabízí muzikály tak, jak je tomu běžné ve světě. Naplno a naživo!!! Při cenové hladině vstupenek, která je prakticky stejná s divadly, která nabízejí české, podnikatelské muzikály bez orchestru, s malým souborem a v dietní výpravě, musí pak být každému zřejmé, kam podpora zřizovatele plyne.

Z toho samozřejmě vyplývá další jednoduchý závěr. Kdyby někdo, nedej bože, rozhodl o tom, že HDK nebude již zřizovatel nadále podporovat, znamená to několik možností:

- 1) Snížit náklady cca na polovinu, což trochu zjednodušeně znamená dělat vše poloviční. Tedy jak dekorace, kostýmy tak i obsazení. S polovičními dekoracemi pak klesnou i nároky na jevištní personál. Dále bude potřeba zbavit se orchestru a začít hrát z playbacku.
- 2) Zvýšit vstupné na dvojnásobek, což je nereálné, protože cenovou hladinu drží dole další dotovaná divadla. Což není rozhodně kritika, ale konstatování faktu, který je v celé střední, kontinentální Evropě běžný.



- 3) Pokusit se zrušit v HDK repertoár a udělat z něj seriálové divadlo, což považujeme za nemožné jednak kvůli tradici HDK a za druhé z toho důvodu, že skoro všechny silné tituly, které unesou seriálové hraní, již byly v Čechách odehrány.

Za nás tedy k diskusi o tom, zda-li zachovat či nezachovat repertoár a podporu zřizovatele zní jednoznačné ANO! ZACHOVAT! Nicméně jsme si plně vědomi, že toto je skutečnost, kterou nerozhoduje vedení divadla.



## 21/ ZÁVĚR

Je velmi těžké napsat koncepci rozvoje pro tým, který měl tu možnost a velkou čest rozvíjet činnost Hudebního divadla v Karlíně deset let po znovuotevření a po rozsáhlé rekonstrukci. Z tabulky vyplývá, že v posledních letech mají tržby divadla vzrůstající tendenci a minulý rok, tedy rok 2016 byl v tomto směru vrcholným, což znamená, že jsme měli čas a prostor naši koncepci dostatečně rozvinout. Psát koncepci rozvoje na desetiletém vrcholu je úkol opravdu nejednoduchý.

TABULKA 5 – VÝŠE TRŽEB

Rok	Tržby (mil. Kč)	Návštěvnost	Tržebnost
2007	48,12	75%	68%
2008	57,69	86%	78%
2009	76,58	96%	87%
2010	83,04	96%	87%
2011	72,91	89%	85%
2012	59,05	96%	88%
2013	74,34	97%	87%
2014	65,27	95%	85%
2015	81,99	96%	90%
2016	84,79	98%	92%

Nikdo v tuto chvíli neví, jestli jsme dosáhli vrchu skutečného, či pouze ročního. Můžeme se pouze domnívat, že letošní rok má šanci být ještě úspěšnější, a to po premiéře muzikálu „Čas růží“, který je dlouhodobě vyprodán, stejně jako další tituly divadla.

Snad každému musí být zřejmé, že žádný růst není nekonečný. Slibovat zde tedy další nekonečný růst by jistě znělo velmi hezky, otázkou zůstává, jestli by to byl slib reálný. Naše zkušenost nám říká, že ne.

Pokud se tedy podaří i v dalších letech tento trend udržet, bude se jednat o úspěch bez nadsázky fenomenální. Na druhé straně, ani udržení stávající úrovně, na kterou jsme stoupali deset let, nebude úkol nikterak jednoduchý.

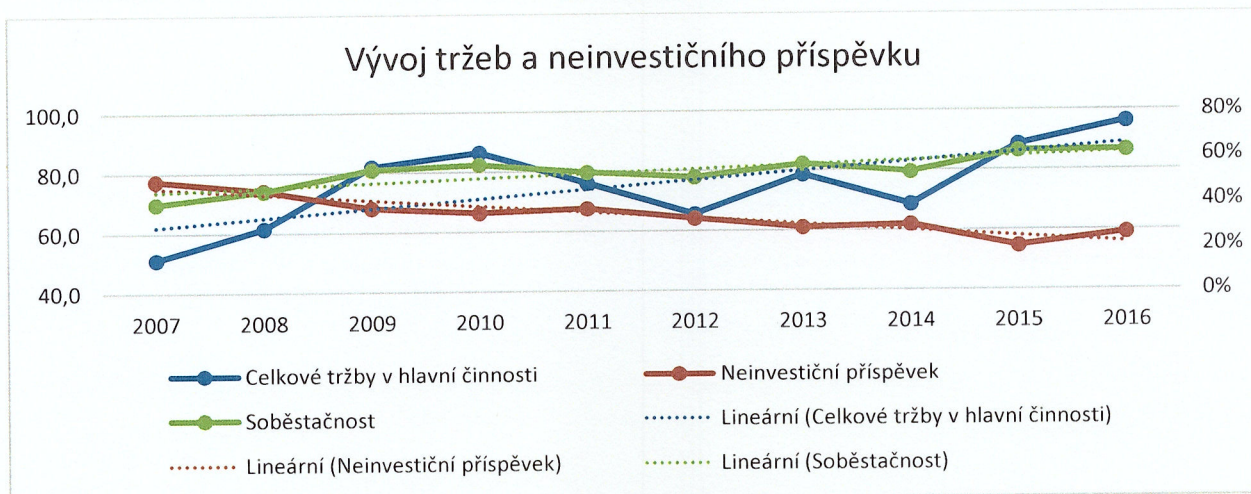
V budoucnu bychom tedy rádi udrželi stávající úroveň, a pokud nám to jen trochu situace dovolí, rádi bychom pokračovali i ve vzestupném trendu. Zde je nutno říci, že návštěvnost a ekonomiku divadla vždy ovlivňuje mnoho faktorů a ne všechny může ovlivnit vedení divadla. Namátkou jmenujme vývoj ekonomiky, zaměstnanost, nálada ve společnosti a v neposlední řadě vznik či nevznikl kvalitních titulů.



# PŘÍLOHA TABULKY A GRAFY

TABULKA A GRAF 1.

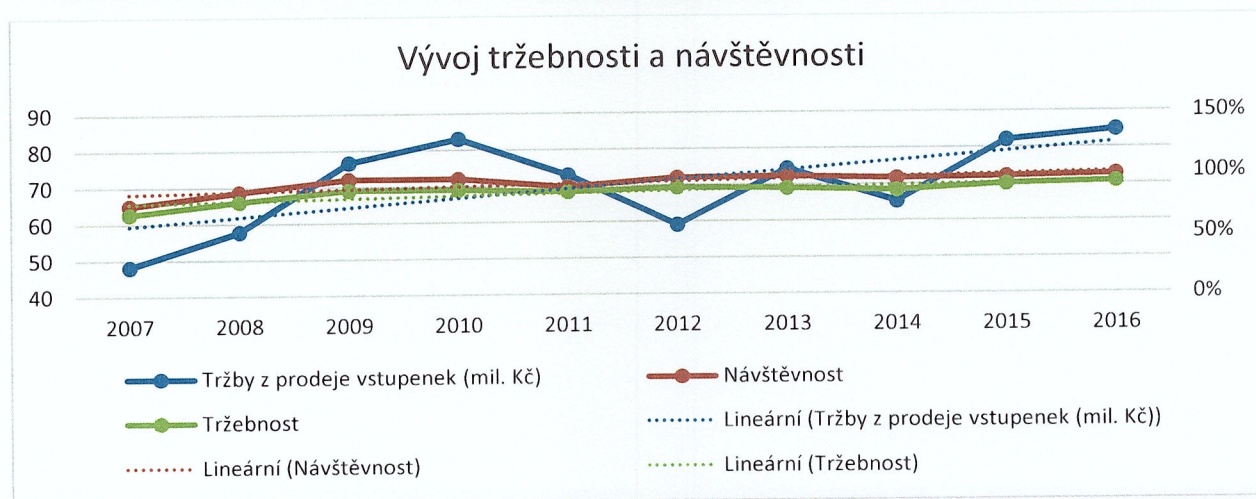
	2007	2008	2009	2010	2011	2012	2013	2014	2015	2016
Celkové tržby v hlavní činnosti	51,2	61,5	81,9	86,5	76,1	65,6	78,6	68,6	88,4	96,1
Neinvestiční příspěvek	77,5	74,2	68,2	66,4	67,6	64,2	61,1	62,0	54,7	59,2
Soběstačnost	40%	45%	55%	57%	53%	51%	56%	53%	62%	62%



Z grafu č. 1 je patrný klesající trend neinvestičního příspěvku a rostoucí trend celkových tržeb v hlavní činnosti. Z toho vyplývá i rostoucí trend soběstačnosti. Věříme, že neinvestiční příspěvek zřizovatele nebude dále klesat a růst soběstačnosti tak zajistíme nadále rostoucími výnosy.

TABULKA A GRAF 2.

	2007	2008	2009	2010	2011	2012	2013	2014	2015	2016
Tržby z prodeje vstupenek (mil. Kč)	48,1	57,7	76,6	83,0	72,9	59,1	74,3	65,3	82,0	84,8
Návštěvnost	75%	86%	96%	96%	89%	96%	97%	95%	96%	98%
Tržebnost	68%	78%	87%	87%	85%	88%	87%	85%	90%	92%



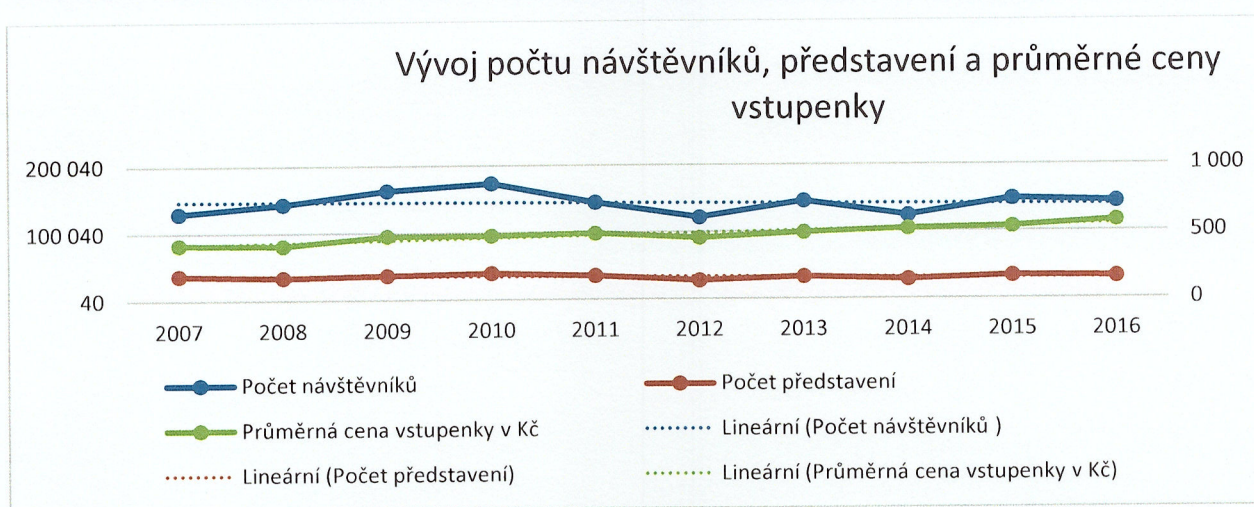
Tržby z prodeje vstupenek mají rostoucí trend, i když vývoj tržeb z prodeje vstupenek není konstantní a vykazuje výkyvy směrem nahoru (2009 a 2010) i výkyvy směrem dolů (2012



a 2014). Zajistit konstantní vývoj tržeb je tedy velmi obtížné a přímo závisí na úspěšnosti zvoleného titulu a vnějších vlivech (kupní nálada ve společnosti, makroekonomická situace apod.). I přes výše uvedené se nám daří zachovat konstantní trendy růstu návštěvnosti a tržebnosti. Uděláme maximum pro to, aby tyto dva ukazatele nadále rostly, nicméně je zřejmé, že už jsou na tak vysoké úrovni, že např. tržebnost by při pokračujícím trendu dosáhl v následujících čtyřech letech 100 % a návštěvnost na úrovni 100 % bychom dosáhli za jeden až dva roky. Je to reálné? Uvidíme za pár let.

TABULKA A GRAF 3.

	2007	2008	2009	2010	2011	2012	2013	2014	2015	2016
Počet návštěvníků	129 181	142 720	162 512	172 966	144 153	121 053	145 476	123 386	148 100	143 787
Počet představení	185	169	183	197	176	137	164	142	167	160
Průměrná cena vstupenky v Kč	412	404	474	474	489	452	492	519	532	579

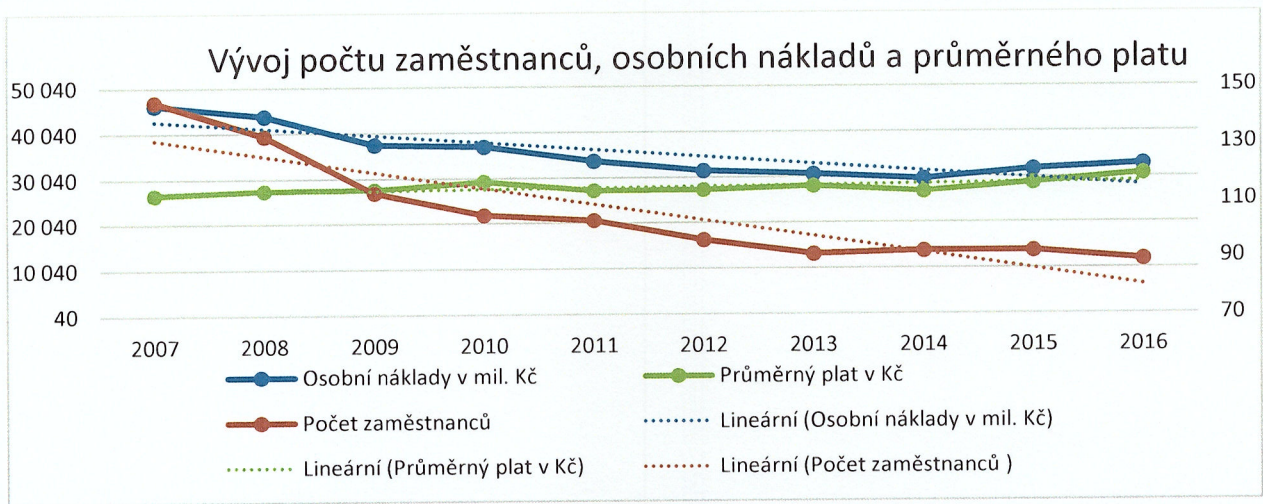


Vzhledem ke kapacitě divadla nelze předpokládat výrazný nárůst počtu představení v následujících letech a tím pádem ani výrazný nárůst počtu návštěvníků. Růst tržeb je možné zajistit nárůstem ceny vstupenek, což dokazuje graf č. 3, kde je patrný rostoucí trend průměrné ceny za vstupenku. Naším prvořadým cílem je spokojený divák, atraktivní tituly a ekonomická stabilita divadla. Pokud nám to tržní pozice a zájem diváků umožní, nebudeme se bránit ani pozvolnému růstu průměrné ceny vstupenky.

TABULKA A GRAF 4.

Hlavní činnost	2007	2008	2009	2010	2011	2012	2013	2014	2015	2016
Počet zaměstnanců	145	133	113	105	103	96	91	92	92	89
Osobní náklady v mil. Kč	46 154	43 787	37 441	36 931	33 715	31 506	30 744	29 664	31 749	32 840
Průměrný plat v Kč	26 525	27 435	27 611	29 310	27 278	27 349	28 154	26 870	28 758	30 749

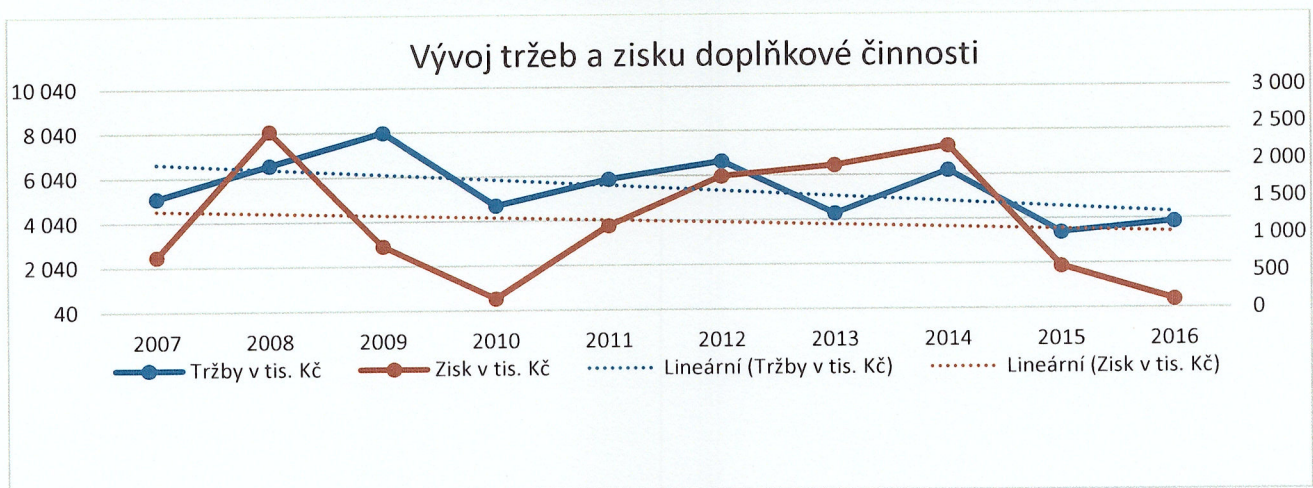




Z grafu č. 4 je patrný dlouhodobě klesající trend počtu zaměstnanců, osobních nákladů a mírně rostoucí trend průměrného platu. V posledních dvou letech však osobní náklady rostly mimo jiné zákonným navýšením platových tarifů o 3 % v letech 2015 a 2016 a tím pádem došlo i k nárůstu průměrné mzdy. Další pokles počtu zaměstnanců není žádoucí a střednědobým cílem je udržet počet zaměstnanců na stávající úrovni. Trend růstu průměrného platu v podstatě kopíruje situaci na trhu práce a nám nezbyvá, než se mu podřídít, protože jen tak jsme schopni zajistit personální obsazení na úrovni odpovídající požadavkům na kvalifikaci zaměstnanců HDK.

TABULKA A GRAF 5.

Doplňková činnost	2007	2008	2009	2010	2011	2012	2013	2014	2015	2016
Zisk v tis. Kč	743	2 424	872	160	1 136	1 790	1 934	2 189	564	115
Tržby v tis. Kč	5 136	6 579	8 023	4 737	5 893	6 672	4 324	6 228	3 425	3 901



Z grafu č. 5 je patrný trend klesajícího zisku v doplňkové činnosti, zejména v roce 2016 došlo k výraznějšímu propadu. Uděláme maximum pro to, abychom tento trend zvrátili, což se nám může podařit až po ukončení spolupráce se Státní operou Praha, protože v rámci hostování SOP už není k dispozici kapacita divadla, kterou by bylo možné nabídnout dalším projektům. Naším prvořadým cílem je udržet dobré vztahy s dřívějšími partnery a co nejdříve po ukončení spolupráce se SOP obnovit obchodní činnost, která zajistí stabilní příjmy



z doplňkové činnosti. V posledních deseti letech HDK generovalo zisk z doplňkové činnosti ve výši dvanáct milionů Kč a tento zisk byl převáděn do rezervního fondu organizace.