

TYP STRUKTURY: hybridní struktura

062 / Chodov komerce

SPRÁVNÍ OBVOD

Praha 11

MĚSTSKÁ ČÁST

Praha 11

KATASTRÁLNÍ ÚZEMÍ

Chodov

ROZLOHA

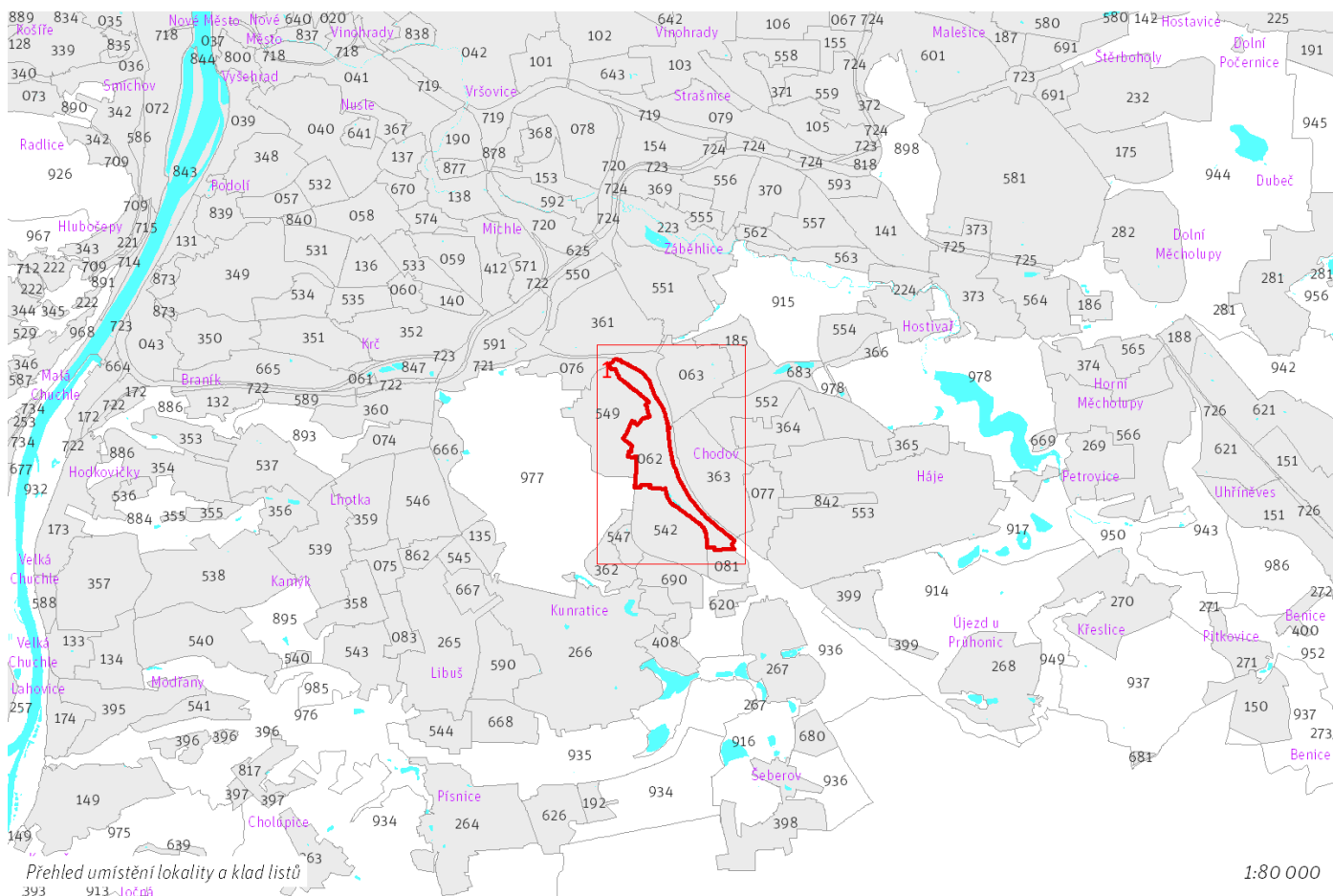
60 ha

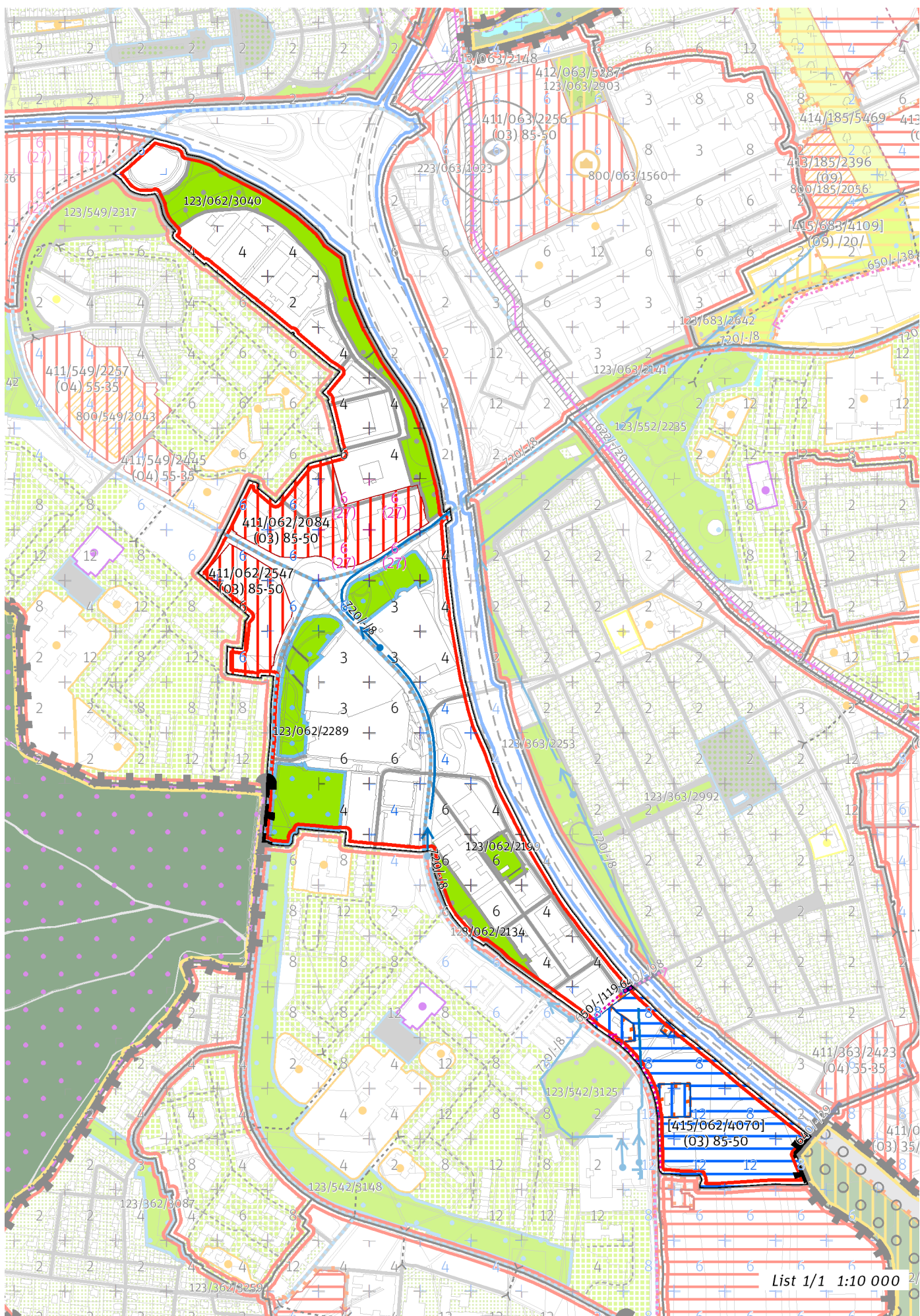
Z	(03)
ZASTAVITELNOST: zastavitelná stavební	TYP STRUKTURY: hybridní struktura
/ O	[S]
ZPŮSOB VYUŽITÍ: zastavitelná obytná	MÍRA STABILITY: stabilizovaná

CÍLOVÝ CHARAKTER LOKALITY

Dotvořit a posilovat cílový charakter zastavitelné, stabilizované, obytné lokality Chodov komerce se strukturou hybridní. Lokalita je součástí krajiny vymezené v ZÚR s názvem Městská krajina Prahy.

Lokalita Chodov komerce je vymezena jako lokalita s hybridní strukturou. Cílem navržených regulativů je zachování prostorového uspořádání, ve vymezených transformačních plochách doplnění zástavby s ohledem na potenciál místa a dotvoření výškové kompozice lokality v oblastech se stanovenou hladinou věží. Využití lokality je stanoveno jako obytné, součástí lokality jsou budovy administrativy a komerční vybavenosti.





List 1/1 1:10 000

100 / MĚSTSKÁ PŘÍRODA

Městské parky

123/062/2134 Park Chodov - místní park
123/062/2199 The park - místní park
123/062/2289 Okolí centra Chodov - lokální park
123/062/3040 Park na kopci II. - místní park

-> Městský park, čl. 84

-> Hierarchie městských parků, čl. 85

200 / VYSTAVĚNÉ PROSTŘEDÍ

-> (O3) Hybridní struktura, čl. 43

Výšková regulace

Místo se stanovou hladinou věží XVIII. Chodov
Podíl zástavby, pro který je možné uplatnit hladinu věží: 50%
Maximální výška věží: 100 m.

-> Hladiny věží, čl. 100

-> Panoramata a veduty čl. 104 - 105

-> Příloha č. 6 Textové části: Výšková regulace

300 / VYUŽITÍ ÚZEMÍ

-> Zastavitelná obytná lokalita, čl. 63

Individuální regulativy nejsou stanoveny.

400 / STABILITA A MÍRA VYUŽITÍ ÚZEMÍ

-> Typy stability lokalit, čl. 69

Zastavitelné transformační a rozvojové plochy doplňující stávající struktury

Skupina [T+R] ploch **[415/062/4070]** se skládá z celkem 4 vzájemně sousedících transformačních a rozvojových ploch o souhrnné rozloze 76923 m² a jako pro celek pro ni platí:

Typ struktury: hybridní struktura

Způsob využití: produkční

Koeficient zastavění stavebního bloku ZB:

ZB_M: 95% (pro malé bloky do 2 000 m² včetně)

ZB_{S1}: 85%

ZB_S: $[ZB_V + (ZB_{S1} - ZB_V) \times (12\ 000 - \text{plocha bloku}) / 10\ 000]$ (pro střední bloky nad 2 000 m² do 12 000 m² včetně)

ZB_V: 50% (pro velké bloky nad 12 000 m²)

ZB_N: 65% (pro neznámý blok)

Transformační plocha **411/062/2547** o rozloze 25341 m²

Typ struktury: hybridní struktura

Způsob využití: obytná

Koeficient zastavění stavebního bloku ZB:

ZB_M: 95% (pro malé bloky do 2 000 m² včetně)

ZB_{S1}: 85%

ZB_S: $[ZB_V + (ZB_{S1} - ZB_V) \times (12\ 000 - \text{plocha bloku}) / 10\ 000]$ (pro střední bloky nad 2 000 m² do 12 000 m² včetně)

ZB_V: 50% (pro velké bloky nad 12 000 m²)

ZB_N: 65% (pro neznámý blok)

Transformační plocha **411/062/2084** o rozloze 47767 m²

Typ struktury: hybridní struktura

Způsob využití: obytná

Koeficient zastavění stavebního bloku ZB:

ZB_M: 95% (pro malé bloky do 2 000 m² včetně)

ZB_{S1}: 85%

ZB_S: $[ZB_V + (ZB_{S1} - ZB_V) \times (12\ 000 - \text{plocha bloku}) / 10\ 000]$ (pro střední bloky nad 2 000 m² do 12 000 m² včetně)

ZB_V: 50% (pro velké bloky nad 12 000 m²)

ZB_N: 65% (pro neznámý blok)

-> Míra využití území k zastavění pro transformační a rozvojové plochy doplňující stávající struktury, čl. 76

500 / KRAJINNÁ INFRASTRUKTURA

Individuální regulativy nejsou stanoveny.

600 / DOPRAVNÍ INFRASTRUKTURA

Bezmotorová doprava

640/-/29 Lávka přes dálnici u Jižního města – návrh

640/-/98 Propojení přes D1 u The Park – návrh
650/-/119 Cyklotrasa na lávce přes D1 u Chodova – návrh
650/-/65 Cyklotrasa z Kunratic na Chodov – návrh
-> Bezmotorová doprava, čl. 127 - 128

700 / TECHNICKÁ INFRASTRUKTURA

Zásobování vodou

720/-/8 Přiváděcí vodovodní řad Vodojem Chodová - Čerpací stanice Kyjský uzel – návrh
-> Zásobování vodou, čl. 135

800 / VEŘEJNÁ VYBAVENOST

Individuální regulativy nejsou stanoveny.

900 / VEŘEJNÝ ZÁJEM

Veřejně prospěšné stavby dopravní infrastruktury

910-640/-/29 Lávka přes dálnici u Jižního města

Veřejně prospěšné stavby technické infrastruktury

910-720/-/8 Přiváděcí vodovodní řad Vodojem Chodová - Čerpací stanice Kyjský uzel

-> Veřejně prospěšné stavby, veřejně prospěšná opatření, stavby a opatření k zajišťování obrany a bezpečnost státu a plochy asanací, čl. 150 - 151

Navrhované veřejně prospěšné stavby, veřejně prospěšná opatření, stavby a opatření k zajišťování obrany a bezpečnost státu jsou vymezeny v grafické části ve výkresu Z 04.
