

TYP STRUKTURY: heterogenní struktura

165 / Nová Ruzyně

SPRÁVNÍ OBVOD

Praha 6

MĚSTSKÁ ČÁST

Praha 6

KATASTRÁLNÍ ÚZEMÍ

Liboc, Ruzyně

ROZLOHA

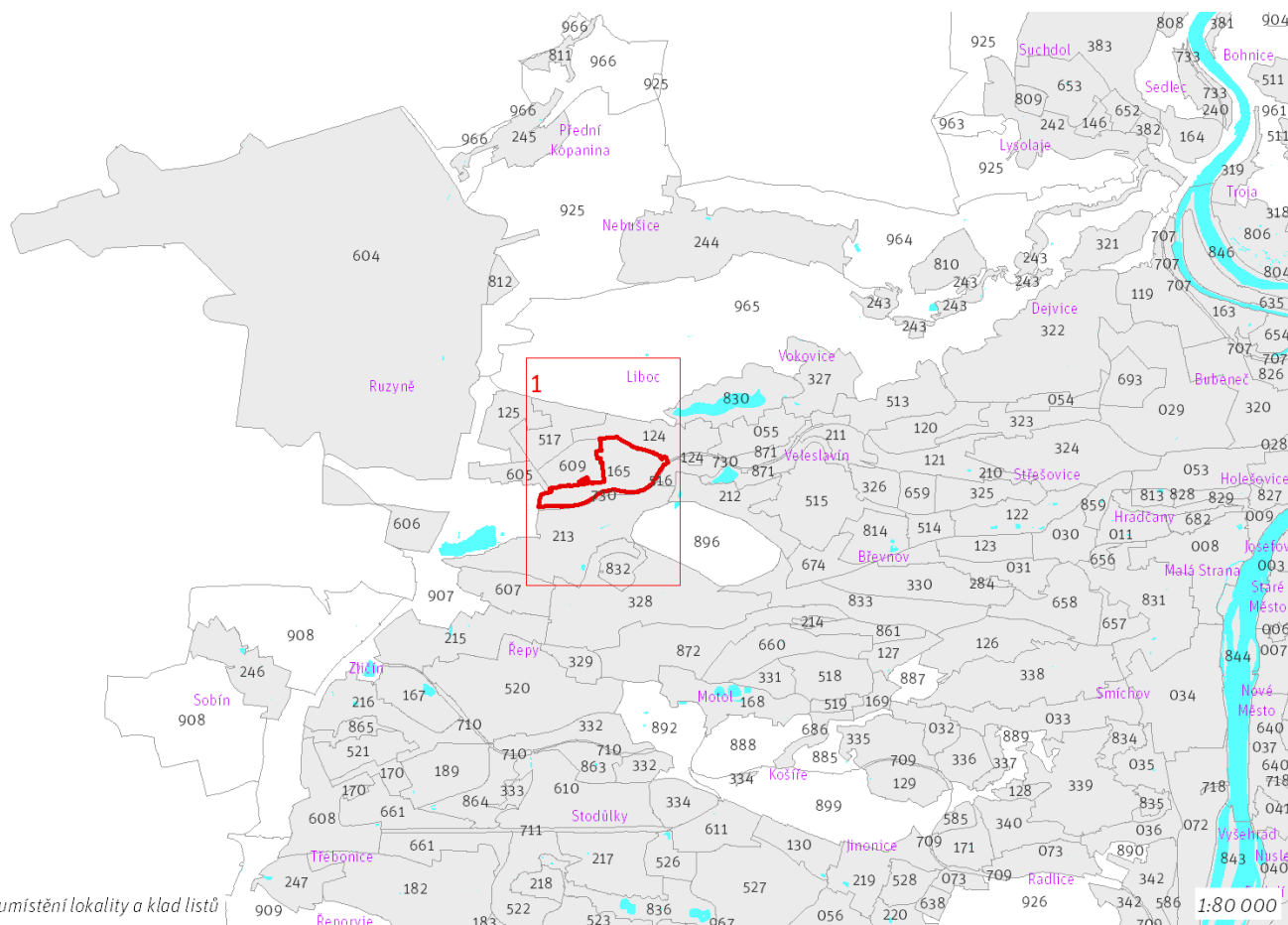
41 ha

Z	(04)
ZASTAVITELNOST: zastavitelná stavební	TYP STRUKTURY: heterogenní struktura
/ O	[T]
ZPŮSOB VYUŽITÍ: zastavitelná obytná	MÍRA STABILITY: transformační

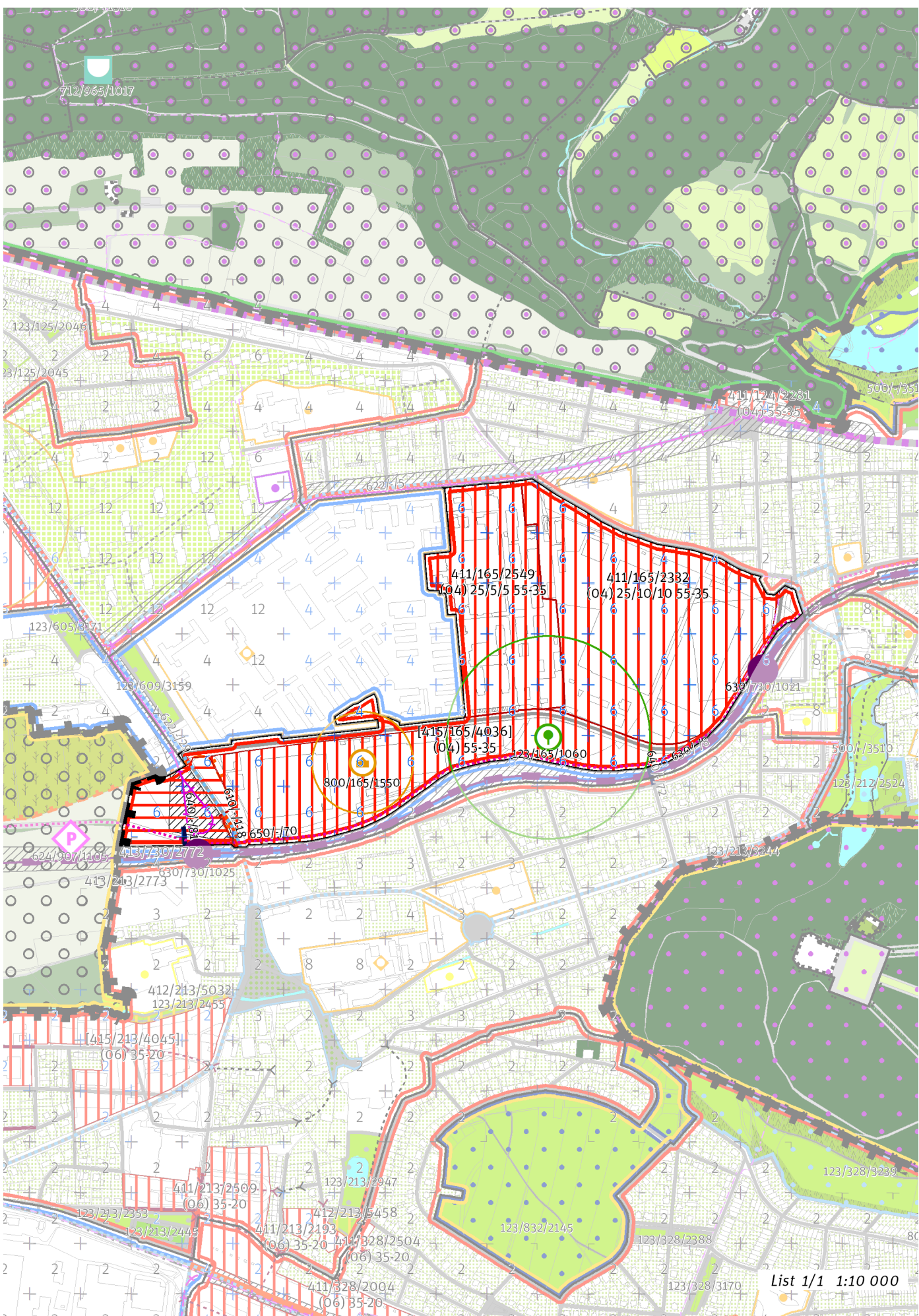
CÍLOVÝ CHARAKTER LOKALITY

Naplnit potenciál zastavitelné, transformační, obytné lokality Nová Ruzyně se strukturou heterogenní. Lokalita je součástí krajiny vymezené v ZÚ s názvem Městská krajina Prahy.

Lokalita Nová Ruzyně je vymezena jako lokalita s heterogenní strukturou. Cílem navržených regulativů je určení prostorového uspořádání, vytvoření různorodého města s přiměřenou sítí občanské vybavenosti a parků, zajištění dostupné sítě veřejných prostranství a její propojení s uliční sítí sousedních lokalit, napojení lokality na tramvajovou dopravu prodloužením tratě a zajištění pěšího propojení přes novou trať do Kladna na železniční zastávku Praha-Ruzyně a do Ledecké ulice.



Prehled umístění lokality a klad listů



100 / MĚSTSKÁ PŘÍRODA

Městské parky

123/165/1060 - v okolí 200 metrů od bodu vymezení parku o minimální rozloze 8000 m²

-> *Vymezení městských parků bodem čl. 86*

200 / VYSTAVĚNÉ PROSTŘEDÍ

-> (O4) *Heterogenní struktura, čl. 44*

Individuální regulativy nejsou stanoveny.

300 / VYUŽITÍ ÚZEMÍ

-> *Zastavitelná obytná lokalita, čl. 63*

S ohledem na předpokládané nadlimitní zasažení území hlukem preferovat takové prostorové uspořádání zástavby v exponovaných částech lokality, které sníží hlukovou zátěž tzv. chráněné zástavby ve smyslu § 30 odst. 3 zákona č. 258/2000 Sb. o ochraně veřejného zdraví.

400 / STABILITA A MÍRA VYUŽITÍ ÚZEMÍ

-> *Typy stability lokalit, čl. 69*

Zastavitelné transformační a rozvojové plochy doplňující stávající struktury

Skupina [T+R] ploch **[415/165/4036]** se skládá z celkem 2 vzájemně sousedících transformačních a rozvojových ploch o souhrnné rozloze 143749 m² a jako pro celek pro ni platí:

Typ struktury: heterogenní struktura

Způsob využití: obytná

Koeficient zastavění stavebního bloku ZB:

ZB_M: 65% (pro malé bloky do 2 000 m² včetně)

ZB_{S1}: 55%

ZB_S: $[ZB_V + (ZB_{S1} - ZB_V) \times (12\ 000 - \text{plocha bloku}) / 10\ 000]$ (pro střední bloky nad 2 000 m² do 12 000 m² včetně)

ZB_V: 35% (pro velké bloky nad 12 000 m²)

ZB_N: 40% (pro neznámý blok)

V ploše je bodem vyjádřen požadavek na umístění parku. V ploše je bodem vyjádřen požadavek na umístění veřejné vybavenosti.

-> *Míra využití území k zastavění pro transformační a rozvojové plochy doplňující stávající struktury, čl. 76*

Zastavitelné transformační a rozvojové plochy nových struktur

Transformační plocha **411/165/2549** o rozloze 86255 m²

Typ struktury: heterogenní struktura

Způsob využití: obytná

Minimální podíl uličních prostranství UP_{min}: 25%

Minimální podíl městských parků PP_{min}: 5%

Maximální podíl veřejných prostranství VP_{max}: 45%

Minimální podíl občanské vybavenosti OV_{min}: 5%

Koeficient zastavění stavebního bloku ZB:

ZB_M: 65% (pro malé bloky do 2 000 m² včetně)

ZB_{S1}: 55%

ZB_S: $[ZB_V + (ZB_{S1} - ZB_V) \times (12\ 000 - \text{plocha bloku}) / 10\ 000]$ (pro střední bloky nad 2 000 m² do 12 000 m² včetně)

ZB_V: 35% (pro velké bloky nad 12 000 m²)

ZB_N: 40% (pro neznámý blok)

Transformační plocha **411/165/2332** o rozloze 155992 m²

Typ struktury: heterogenní struktura

Způsob využití: obytná

Minimální podíl uličních prostranství UP_{min}: 25%

Minimální podíl městských parků PP_{min}: 10%

Maximální podíl veřejných prostranství VP_{max}: 50%

Minimální podíl občanské vybavenosti OV_{min}: 10%

Koeficient zastavění stavebního bloku ZB:

ZB_M: 65% (pro malé bloky do 2 000 m² včetně)

ZB_{S1}: 55%

ZB_S: $[ZB_V + (ZB_{S1} - ZB_V) \times (12\ 000 - \text{plocha bloku}) / 10\ 000]$ (pro střední bloky nad 2 000 m² do 12 000 m² včetně)

ZB_V: 35% (pro velké bloky nad 12 000 m²)

ZB_N: 40% (pro neznámý blok)

-> *Míra využití území k zastavění pro transformační a rozvojové plochy nových struktur, čl. 77*

500 / KRAJINNÁ INFRASTRUKTURA

Individuální regulativy nejsou stanoveny.

600 / DOPRAVNÍ INFRASTRUKTURA

Systém pozemních komunikací

610/-/118 Podjezd pod železniční tratí Praha - Kladno v ul. Drnovská – návrh

-> *Systém pozemních komunikací, čl. 118 - 120*

Veřejná doprava / Tramvajová doprava

622/-/29 Tramvajová trať Vlastina - Nádraží Ruzyně – návrh

-> Systém veřejné dopravy, čl. 121

-> Tramvajová doprava, čl. 123

Bezmotorová doprava

640/-/72 Propojení přes železnici v Ruzyni – návrh

640/-/81 Propojení přes novou trať na Kladno s tramvají – návrh

650/-/70 Cyklotrasa promenáda nad Kladenskou tratí – návrh

-> Bezmotorová doprava, čl. 127 - 128

700 / TECHNICKÁ INFRASTRUKTURA

Individuální regulativy nejsou stanoveny.

800 / VEŘEJNÁ VYBAVENOST

Veřejná vybavenost

800/165/1550 - v okolí 100 metrů od bodu rezervovat plochu o minimální rozloze 7500 m², pro využití: občanská vybavenost

-> Vymezení veřejné vybavenosti bodem, čl. 147

900 / VEŘEJNÝ ZÁJEM

Veřejně prospěšné stavby dopravní infrastruktury

910-610/-/118 Podjezd pod železniční tratí Praha - Kladno v ul. Drnovská

910-622/-/29 Tramvajová trať Vlastina - Nádraží Ruzyně

-> Veřejně prospěšné stavby, veřejně prospěšná opatření, stavby a opatření k zajišťování obrany a bezpečnost státu a plochy asanací, čl. 150 - 151

Navrhované veřejně prospěšné stavby, veřejně prospěšná opatření, stavby a opatření k zajišťování obrany a bezpečnost státu jsou vymezeny v grafické části ve výkrese Z 04.
