



Prosvětlovací prvky střech a vikýře

PŘÍRUČKA PAMÁTKOVÉ PÉČE

MAGISTRÁT HLAVNÍHO MĚSTA PRAHY

Odbor památkové péče

(AKTUALIZACE 2018)

PRA HA
PRA GUE
PRA GA
PRA G



MAGISTRÁT HLAVNÍHO MĚSTA PRAHY

Odbor památkové péče

Jungmannova 35/29, 111 21 Praha 1

tel.: 236 002 334, 236 002 987

e-mail: opp@praha.eu

www.praha.eu

Prosvětlovací prvky střech a vikýře

Architektonický výraz historických staveb je zásadním způsobem spoluutvářen hmotově prostorovým řešením jejich střech spolu s materiálovým řešením střešního pláště se všemi jeho detaily. V památkově chráněných územích, památkových rezervacích (PR) a památkových zónách (PZ) a u objektů prohlášených nemovitými kulturními památkami (KP) je proto střecha předmětem ochrany z hlediska zájmů chráněných státní památkovou péčí.

Z tohoto pohledu je způsob a rozsah možných zásahů do střechy dán jejím stářím, historickým stylem objektu, hodnotou a stavem krovové konstrukce a střešní krytiny, charakterem konfigurace střechy a mírou požadovaného zásahu do její geometrie. Osazování nových prvků ve střešní rovině je v památkově chráněném území předurčeno architektonickými a pohledovými vazbami.

Vzhledem k rozdílu v památkové hodnotě objektů i prostředí není možné stanovit zcela konkrétní a jednotné modelové řešení, které by bylo plošně a bez rozdílu aplikovatelné v celém památkově chráněném území. Posouzení každého návrhu proto vychází z faktické památkové hodnoty nemovitosti a zůstává do určité míry individuální, v závislosti na konkrétní urbanistické situaci, na podobě fasády, charakteru krovu a materiálovém řešení střešního pláště.

Tato příručka si klade za cíl jednoduše popsat základní možnosti a rozsah zásahů do střešního pláště objektů přijatelných z hlediska památkové péče a zprůhlednit proces jejich posuzování.

Před provedením jakéhokoli zásahu na objektu, který je prohlášen nemovitou kulturní památkou nebo se nachází na památkově chráněném území, je povinností jeho vlastníka (správce, uživatele) si předem vyžádat závazné stanovisko odboru památkové péče Magistrátu hlavního města Prahy (dále jen MHMP OPP).

Informace o stupni památkové ochrany konkrétní nemovitosti poskytne každý odborný referent MHMP OPP nebo Národního památkového ústavu, územního odborného pracoviště v Praze.

POSTUP PŘI PROVÁDĚNÍ STAVEBNÍCH ZÁSAHŮ DO KULTURNÍCH PAMÁTEK A DOMŮ V PAMÁTKOVĚ CHRÁNĚNÝCH ÚZEMÍCH

Prosvětlení půdních prostorů při vestavbách bytů apod. je možné několika způsoby. Pro tento účel lze užít konstrukce vikýřů nebo plošných prosvětlovacích prvků – ateliérových oken a střešních oken. Prosvětlení prostorů pod střechami s mírným spádem či pod plochými střechami lze provádět pomocí prostorových či plošných světlíků. Dalšími méně typickými prosvětlovacími prvky, které lze pro tyto účely užít, jsou světlovody a prosvětlovací tašky.

V následujícím textu jsou uvedeny základní zásady pro realizaci stavebních zásahů (prosvětlování prostorů) na domech, které jsou kulturními památkami, nebo nejsou kulturními památkami, ale nalézají se v památkových rezervacích či zónách hlavního města Prahy.

Druhy zástavby v památkově chráněných územích:

- rostlá zástavba
- bloková zástavba
- zástavba samostatně stojícími objekty (např. vily)

Obr. č. 1



Rostlá zástavba = prostor s nepravidelnými uličními čarami a s různorodou výškou staveb (př.: Malá Strana, Hradčany, Staré Město).



Bloková zástavba = prostor s pravidelnými (nejčastěji ortogonálními) uličními čarami a s téměř jednotnou výškou staveb (př.: Nové Město, Smíchov, Karlín, Vinohrady, Žižkov atd.).

VIKÝŘE

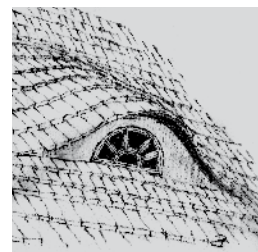
Umístování vikýřů je možné na domech, jejichž konstrukce střechy je pro tyto prvky typově vhodná a na objektech postavených ve stavebním stylu, pro který je vikýř jako stýlotvorný prvek historicky opodstatněný. Je vhodné umístit vikýře s tradičním konstrukčním řešením daným konkrétním architektonickým stylem objektu. Vikýře je třeba řešit klasickou tesařskou konstrukcí.

Zásady

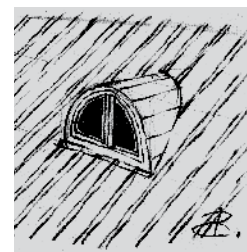
- Lze umístit tradiční vikýře; pultové, sedlové, seníkové, vikýře se štítem, trojboké, valbové, věžičkové, obloukové, netopýří/volská oka, zdobné vikýře (viz obr. č. 2), vždy v závislosti na konkrétním stavebním stylu objektů a architektonickém řešení fasád.
- Vikýře je třeba umístit s ohledem na kompozici objektu a s ohledem na okolní zástavbu.
- Velikost vikýřů by měla proporčně odpovídat architektonickému stylu konkrétní fasády.
- Vikýře směrem do ulice lze umístit – doplňovat dle konstrukčních možností krovu, a to ob dvě až tři krokevní vazby (viz obr. č. 3). (Hustší rozmístění vikýřů je výjimečně možné v místě úžlabí objektů avšak bez vyřezávání krokví.)
- Vikýře směrem do ulice lze umístit pouze ve spodním či středním plánu střechy, nikdy však, ve dvou stejných řadách nad sebou.
- Výjimečně lze umístit vikýře i v horní části uličních střech, pokud jsou na typu objektu historicky doloženy. Takové vikýře musí být umíštěny tak, aby byl mezi hřebenem střechy a hranou vikýře ponechán pruh šikmé střechy v šíři minimálně na dvě řady střešních tašek, tzn. konstrukce vikýřů by neměla vycházet přímo ze střešního hřebene.
- Od nároží a úžlabí střech by měla být průsečná hrana střechy vikýře a střechy domu vzdálena minimálně 1,1 m (viz obr. č. 5a).
- U malých stanových střech (nebo krátkých valbových) lze umístit pouze jeden vikýř do jedné střešní plochy.
- Vikýře s více než dvěma okenními osami lze umístit směrem do ulice pouze ojedinele. Takové vikýře nesmějí dobíhat až ke krajním okenním osám domu a mohou se umístit ve střešní ploše pouze symetricky (viz obr. č. 4).
- Do dvorních částí střech lze umístit vikýře větší velikosti. Vikýře by měly být umíštěny v dolním plánu střechy a měly by být od sousedních objektů odděleny pruhem probíhající šikmé střechy v šíři cca 1,0 m (viz obr. č. 5).
- Okno/a v čelní stěně vikýře/ů by mělo/a být rozměrově menší než okna fasády v posledním podlaží (platí i pro rozšiřování stávajících vikýřů).

- Čelo vikýře (vyjma vikýře se štítem) by mělo být odsunuto od líce fasády domu minimálně o 30 cm (viz obr. č. 5b)
- Před dolním okrajem čelní stěny vikýře by měl probíhat pruh šikmé střechy, pokud se nejedná o doplňování vikýřů se štítem.
- Materiál vikýřů musí být klasický a jejich ztvárnění i umístění architektonicky kvalitní a logické vůči konkrétní fasádě objektu.
- Prosklení oken vikýřů musí být vždy z čirého skla.

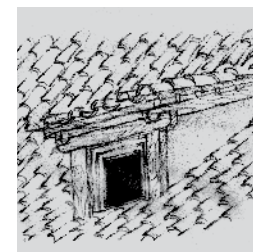
Obr. č. 2 – Tradiční vikýře – příklady:



vikýř – „volské oko“



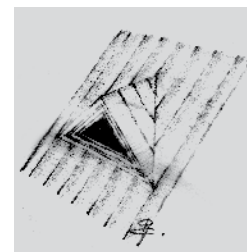
obloukový vikýř



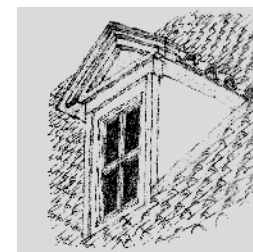
malý pultový vikýř



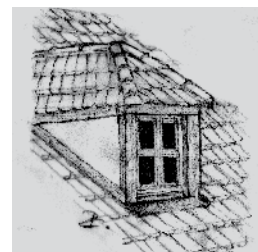
pult. vikýř – meziválečný



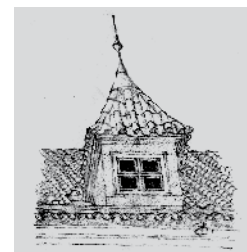
trojboký vikýř



sedlový vikýř



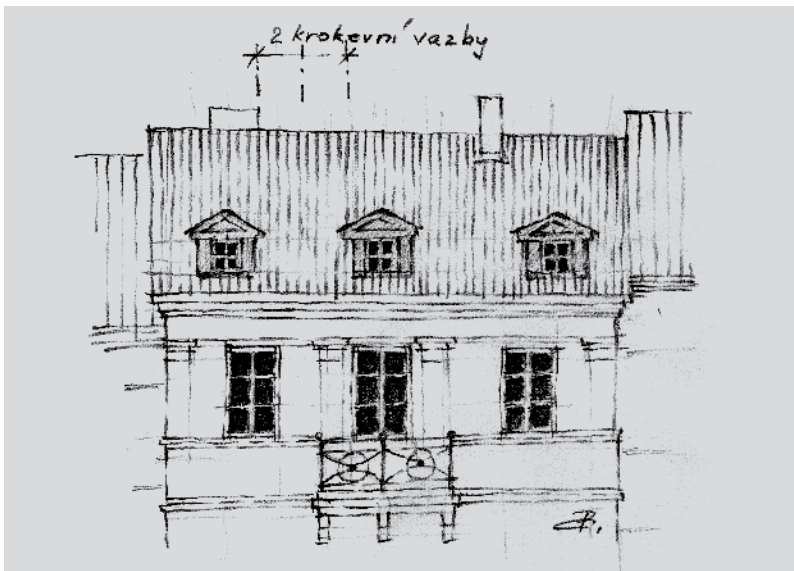
valbový vikýř



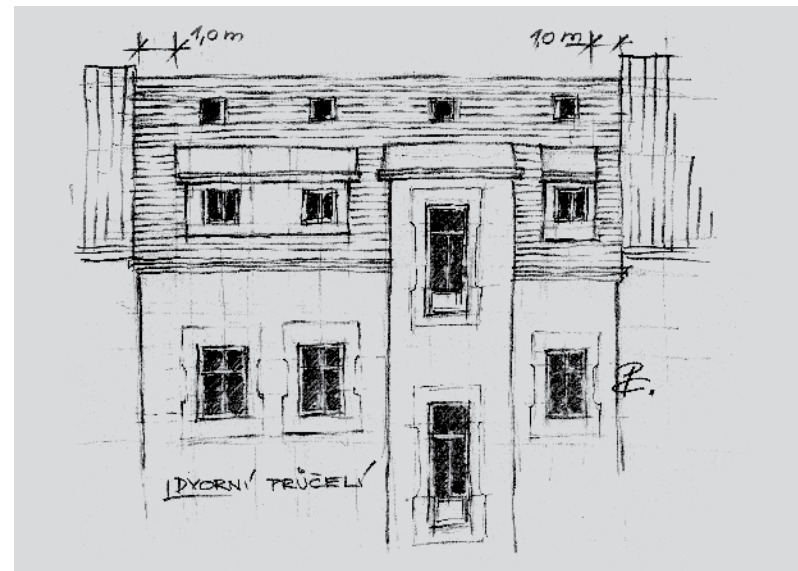
věžičkový vikýř



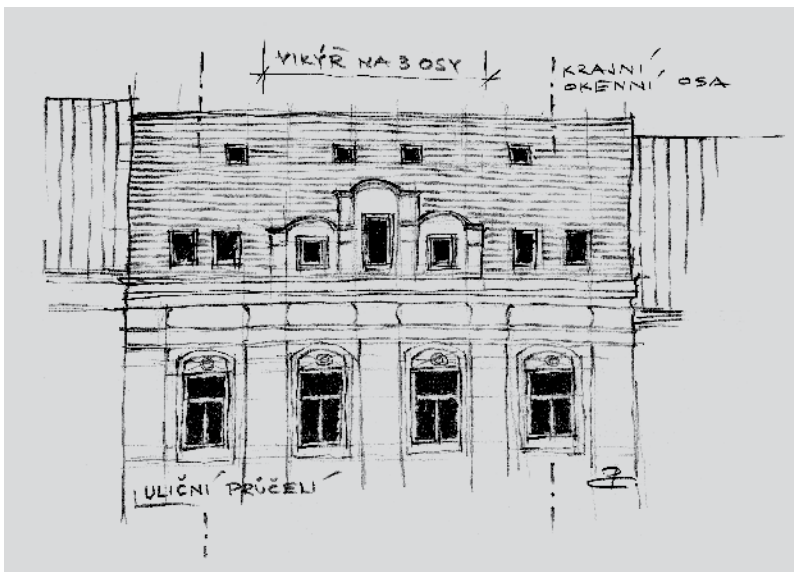
vikýř se štítem – barokní



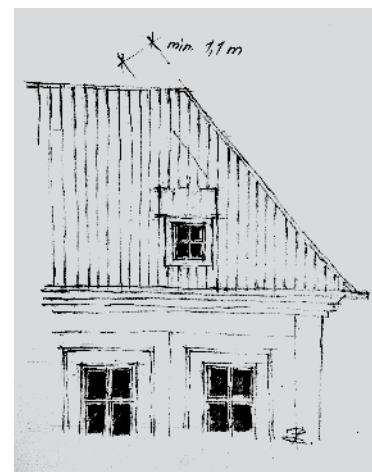
Obr. č. 3 Malé vikýře na jednu okenní osu není vždy třeba umísťovat v osách oken fasády domu.



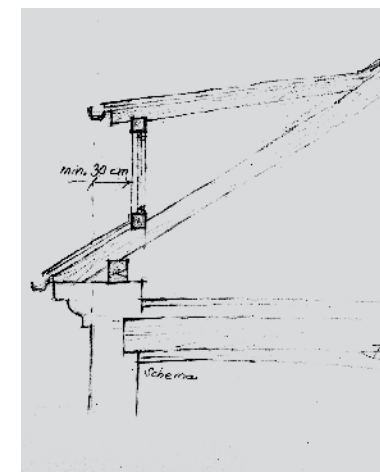
Obr. č. 5



Obr. č. 4



Obr. č. 5a)



Obr. č. 5b)

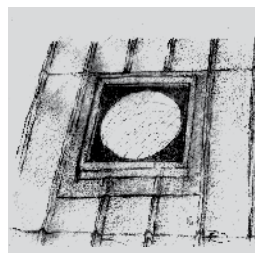
ATELIÉROVÁ OKNA, STŘEŠNÍ OKNA, SVĚTLÍKY a SVĚTLOVODY...



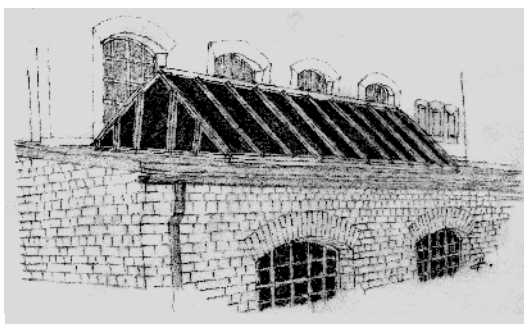
ateliérové okno devítidílné



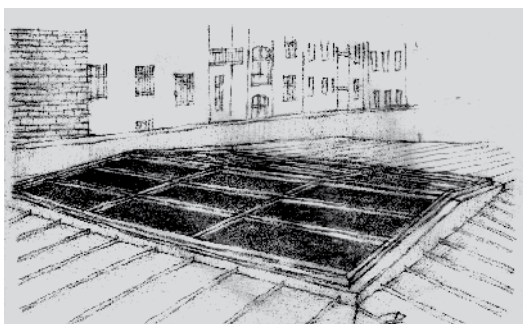
střešní okno malé



světlovod



sedlový / šedový světlík



plochý světlík

Zásady

- Osazení prosvětlujících prvků musí umožňovat konstrukce a historická hodnota krovu.
- Prosklení těchto prvků musí být vždy z čirého skla.

Ateliérová okna:

Ateliérové okno je specifický plošný prosvětlující prvek charakteristický pro architekturu druhé poloviny 19. a počátku 20. století. Jde oproti klasickému střešnímu oknu o velkoplošnou konstrukci se svislým a vodorovným dělením/členěním. Dělicí příčle jsou subtilní.

- Ateliérová okna je vhodné osazovat do střešních ploch převážně městských budov (v blokové zástavbě – viz obr. č. 1), které byly vystavěny v druhé polovině 19. století a v 1. polovině 20. století.
- Ateliérová okna se mohou osazovat pouze ve spodním plánu uličních střech.
- Od nároží a úžlabí střech domů by hrana ateliérových oken měla být vzdálena minimálně 1,1 m od nárožní krokve (viz obr. č. 8).
- Ve střešní ploše směrem do ulice mohou být ateliérová okna kombinovaná se střešními okny a to tak, že střešní okna mohou prosvětlovat pouze horní plán střechy.
- Na kulturních památkách lze ateliérová okna osazovat pouze lokálně a výjimečně a pouze na objektech, kde jsou ateliérová okna historicky opodstatněná.
- Plocha otvorů (prosklení + rámy) prosvětlujících prvků v jedné střešní ploše by neměla překročit u kulturních památek a objektů v rostlé zástavbě (viz obr. č. 1) památkové rezervace 10% této střešní plochy (dále jen $Plocha_{otvorů} \leq 10\% Plochy_{střechy}$) a 20% u objektů v památkových zónách a v blokové zástavbě památkové rezervace (dále jen $Plocha_{otvorů} \leq 20\% Plochy_{střechy}$).
- Materiál ateliérových oken, způsob členění plochy okna, pohledová šířka příčle a způsob otvírání by měly odpovídat historickým ateliérovým oknům, tzn. ateliérová okna by měla mít: subtilní kovovou konstrukci nebo dřevěnou konstrukci s oplechováním, tradiční členění prosklených ploch na menší tabulky o rozměrech cca 600 x 800 mm, měla by být osazena do střechy tak, aby jejich rámy vystupovaly nad rovinu střešní krytiny cca 100 mm (avšak s ohledem na bezpečný detail s hlediska zatékání – dle typu střešní krytiny), otvíravá pole pouze v dolní řadě a umístěna ob jedno pole. Rámy pevného zasklení by měly mít vnější šířku cca 55–65 mm, prosklení polí z čirého skla.
- Na ateliérová okna nelze umísťovat venkovní rolety.

Střešní okna:

- V památkových zónách a v památkové rezervaci v blokové zástavbě (viz obr. č. 1) se mohou střešní okna osazovat pouze jednotlivě nebo po dvojicích v dolním plánu střešní plochy do ulice; dvojice střešních oken musí být oddělené pruhem střešní plochy minimální šířky dané typem střešní krytiny (viz obr. č. 9).

- Na kulturních památkách (viz obr. č. 11) a v památkové rezervaci s rostlou zástavbou (viz obr. č. 1) lze umísťovat střešní okna do ulice pouze lokálně – ojediněle a nelze je sdružovat (viz obr. č. 10).
- Střešní okna nelze umísťovat ve dvou zcela stejných řadách nad sebou.
- V horním plánu střešní plochy do ulice lze osazovat střešní okna o velikosti maximálně 600 x 600 mm a pouze jednotlivě (viz obr. č. 6).
- Střešní okna mohou mít v dolním plánu uličních střech maximálně rozměr 800 x 1600 mm v památkových zónách a v památkové rezervaci v blokové zástavbě a maximální rozměr 700 x 1200 mm v památkových rezervacích v rostlé zástavbě (viz obr. č. 6).
- Od nároží a úžlabí střech domů by hrana střešních oken měla být vzdálena minimálně 1,1 m od nárožní krokve (viz obr. č. 7).
- Plocha otvorů (prosklení + rámy) prosvětlujících prvků v jedné střešní ploše by neměla překročit u kulturních památek a objektů v rostlé zástavbě památkové rezervace 10 % této střešní plochy (dále jen $Plocha_{otvorů} \leq 10\% Plochy_{střechy}$) a 20 % u objektů v památkových zónách a v blokové zástavbě památkové rezervace (dále jen $Plocha_{otvorů} \leq 20\% Plochy_{střechy}$).
- Konstrukce střešních oken může být pouze dřevěná nebo kovová s čirým prosklením.
- Na střešní okna nelze umísťovat venkovní rolety.

Světlovody:

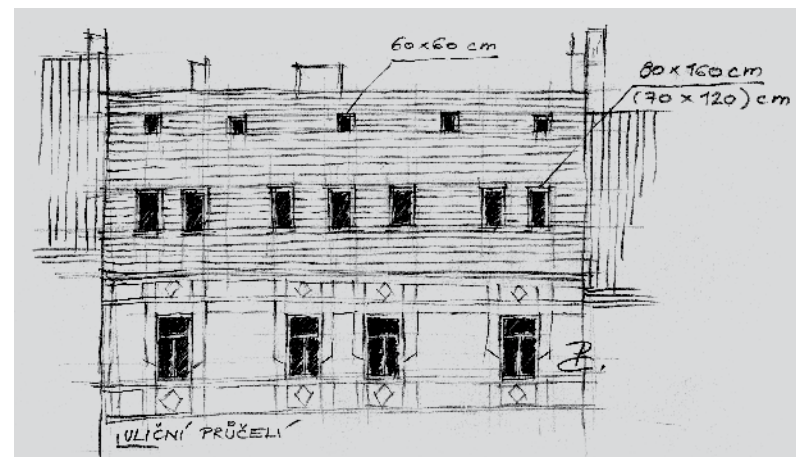
- Lze umísťovat pouze světlovody s čtvercovým krytem a plochým sklem s maximální velikostí krytu 600 x 600 mm.
- Světlovody se mohou umísťovat pouze ojediněle a nesmějí se jakkoli sdružovat.

Světlíky:

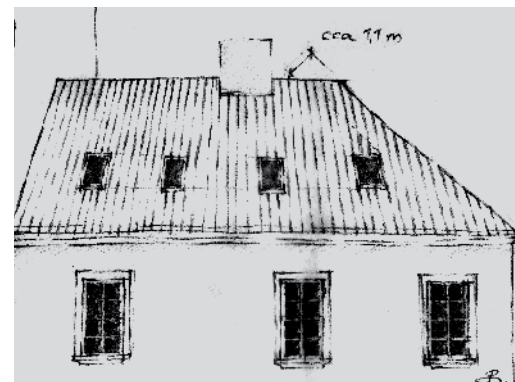
- Lze umísťovat na střešních plochách objektů průmyslového či administrativního charakteru nebo nad schodišťovým prostorem obytných budov a to pouze světlíky sedlové (šedové) bodové a ploché (i pásové) nebo jiné dle konkrétních historických vzorů.
- Konstrukce světlíků by měla být subtilní kovová či dřevěná s čirým prosklením.

Prosvětlovací tašky:

- Lze užít pouze skleněné a pouze ojediněle v individuálních případech na technických a hospodářských stavbách.



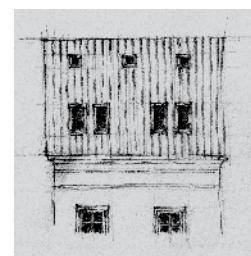
Obr. č. 6



Obr. č. 7



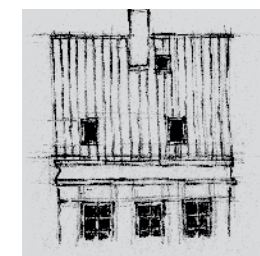
Obr. č. 8



Obr. č. 9
v PZ a v PR v blokové
zástavbě



Obr. č. 10
v PR v rostlé zástavbě



Obr. č. 11
na KP

TRADIČNÍ HISTORICKÉ VIKÝŘE V PRAZE:



pultové v PR



„volská oka“ v PR



vikýře se štítem a valbové v PR



valbové v PZ



sedlové na KP v PZ



pultové na KP



pultové vikýře v PZ



pultové meziválečné v PZ



věžičkové vikýře v PZ na KP



meziválečné vikýře v PR na KP

VHODNÉ UMÍSTĚNÍ NOVÝCH VIKÝŘŮ, ATELIÉROVÝCH A STŘEŠNÍCH OKEN:



nové sedlové vikýře na domě v PZ



nové malé sedlové vikýře v PZ



pultové se středním sdruženým v PZ



vikýře s více okenními osami ve dvoře v PZ



nové pultové v PR



nové valbové vikýře v PR



vhodné užití ateliérových oken v PZ



vhodné užití střešních oken na KP



vhodné užití střešních oken v PZ



*správné zmenšení oken ve vikýřích
oproti fasádním oknům*



vhodné užití ateliérových oken v PZ



*doplnění trojbokých vikýřů vpravo,
historické jsou vlevo – vikýře měly být
s měděným oplechováním – PZ*

NEVHODNÉ UŽITÍ VIKÝŘŮ, STŘEŠNÍCH A ATELIÉROVÝCH OKEN:



nevhodné, tvarově i rozměrově v PZ



*nevhodné – zde měla být jen stř. okna
v PZ*



zcela nevhodná velikost vikýřů – PZ



nevhod. počet – měly být jen 2 či 3 vikýře



*tvarově i rozměrově nevhodné řešení
vikýřů v PZ*



*nevhodné doplnění štít. vikýře – chybný
tvar otvorů v PZ*



*nevhodné doplnění štít. i pult. vikýřů –
měla být jen stř. okna*



*nevhodné umístění volských ok na mezi-
válečném objektu, zde měla být jen
ateliérová okna v kombinaci se střešními*

PŘÍKLADY ŘEŠENÍ

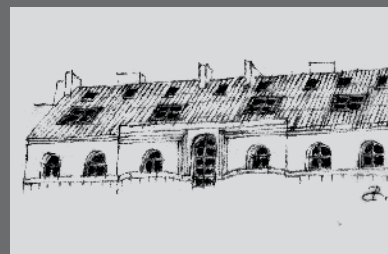
Vhodná řešení:



Nevhodná řešení – stávající stav:



Vhodná řešení:



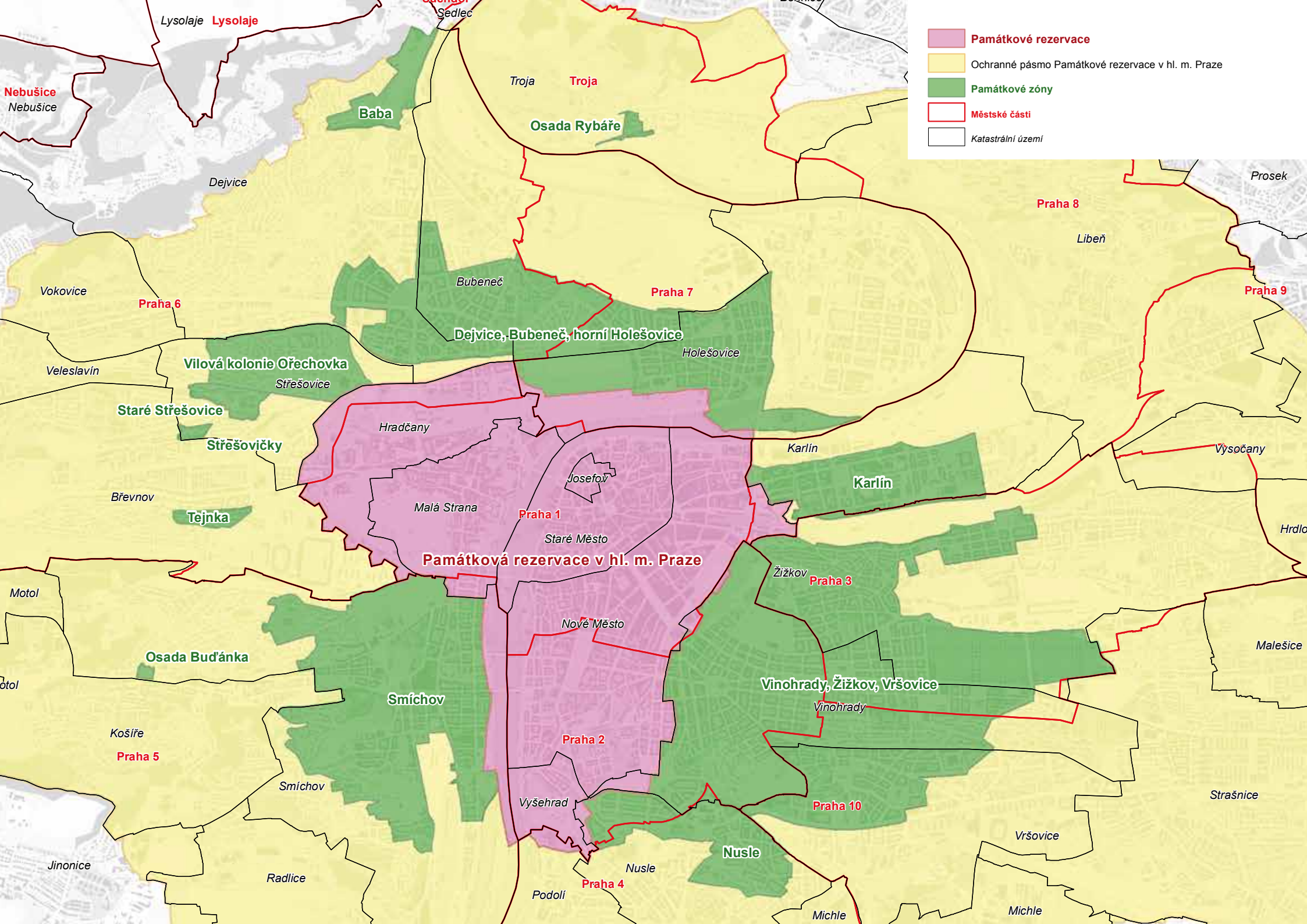
Nevhodná řešení – stávající stav:



POZNÁMKY

SOUVISEJÍCÍ PŘEDPISY

1. zákon č. 20/1987 Sb., o státní památkové péči, ve znění pozdějších předpisů vyhláška č. 66/1988 Sb., kterou se provádí zákon č. 20/1987 Sb., o státní památkové péči, nařízení vlády č. 66/1971 Sb., o památkové rezervaci v hlavním městě Praze, nařízení vlády č. 127/1995 Sb., o prohlášení území ucelených částí vybraných měst a obcí s dochovanými soubory lidové architektury za památkové rezervace (Ruzyně, Stodůlky), vyhláška hl. m. Prahy č. 15/1991 Sb. HMP, o prohlášení části území hlavního města Prahy za památkové zóny a o určení podmínek jejich ochrany (Osada Budánka; Vilová kolonie Ořechovka; Osada Rybáře; Staré Ďáblice; Královice), vyhláška hl. m. Prahy č. 10/1993 Sb. HMP, o prohlášení částí území hlavního města Prahy za památkové zóny a o určení podmínek jejich ochrany (Vinohrady, Žižkov, Vršovice; Nusle; Karlín; Dejvice, Bubeneč, horní Holešovice; Smíchov; Staré Bohnice; Stará Hostivař; Barrandov; Baba), vyhláška č. 108/2003 Sb., o prohlášení území s historickým prostředím ve vybraných městech a obcích za památkové zóny a určování podmínek pro jejich ochranu (Staré Střešovice; Tejnka), vyhláška č. 413/2004 Sb., o prohlášení území s historickým prostředím ve vybraných obcích a jejich částech za památkové zóny a určení podmínek pro jejich ochranu (Střešovičky), opatření obecné povahy č. 5/2014, o prohlášení území s historickým prostředím městské části Praha – Zbraslav za památkovou zónu, rozhodnutí bývalého odboru kultury NVP č.j. Kul/5-932/81 ze dne 19. 5. 1981 o určení ochranného pásma Pražské památkové rezervace v hl. m. Praze a jeho doplněk ze dne 9. 7. 1981, kterými se určuje toto ochranné pásmo a podmínky pro činnost v něm.
2. zákon č. 183/2006 Sb., o územním plánování a stavebním řádu, ve znění pozdějších předpisů, nařízení č. 10/2016 Sb. HMP, kterým se stanovují obecné požadavky na využívání území a technické požadavky na stavby v hl. m. Praze (pražské stavební předpisy)



Památkové rezervace

Ochranné pásma Památkové rezervace v hl. m. Praze

Památkové zóny

Městské části

Katastrální území

Památková rezervace v hl. m. Praze

Praha 1

Praha 7

Praha 8

Praha 9

Praha 6

Praha 3

Praha 2

Praha 10

Praha 5

Praha 4

Vyšehrad

Nové Město

Staré Město

Malá Strana

Smíchov

Vinohrady, Žižkov, Vršovice

Vinohrady

Nusle

Nusle

Podolí

Michle

Michle

Vršovice

Strašnice

Malešice

Hrdlořez

Vysočany

Karlín

Karlín

Holešovice

Dejvice, Bubeneč, horní Holešovice

Bubeneč

Libeň

Prosek

Osada Rybáře

Baba

Troja

Sedlec

Lysolaje

Dejvice

Vokovice

Nebušice

Vilová kolonie Ořechovka

Střešovice

Staré Střešovice

Střešovičky

Břevnov

Tejnka

Motol

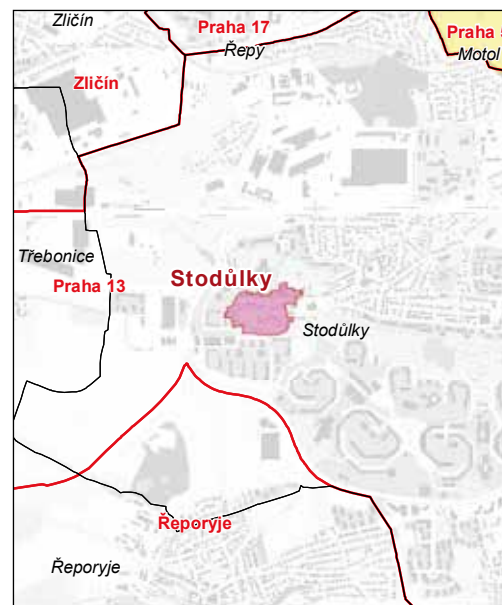
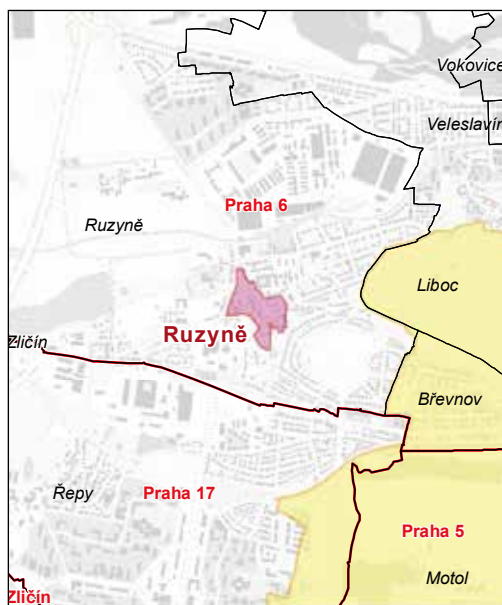
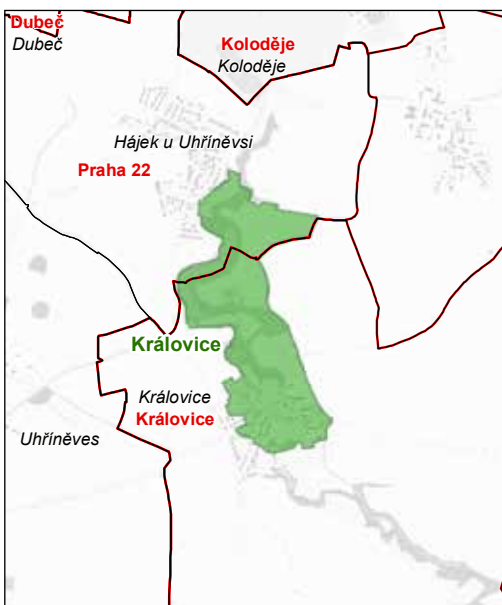
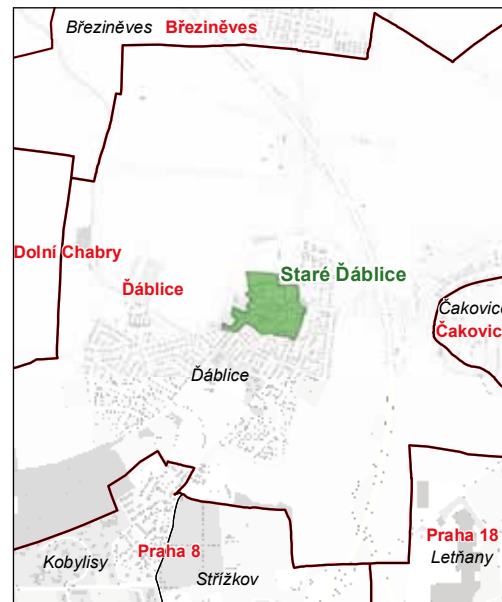
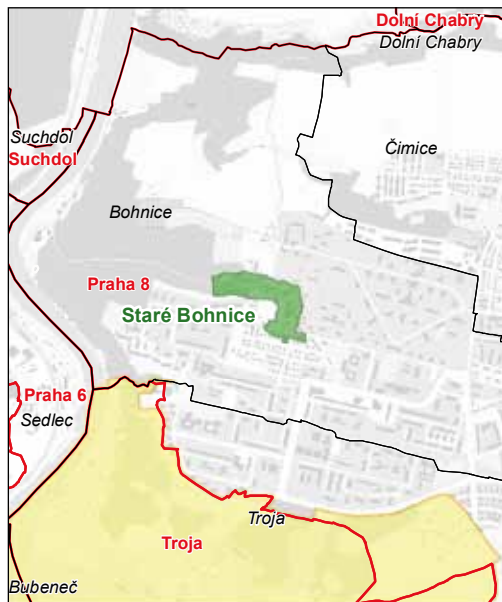
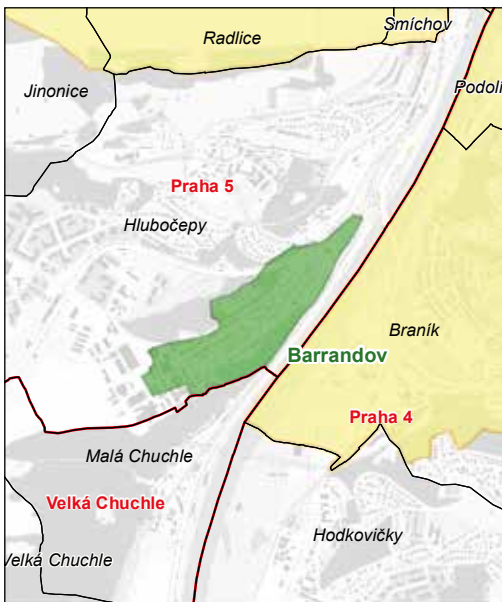
Osada Budáňka

Košíře

Smíchov

Jinonice

Radlice



- Památkové rezervace**
- Ochranné pásmo Památkové rezervace v hl. m. Praze
- Památkové zóny**
- Městské části**
- Katastrální území