

PROKOPSKÉ A DALEJSKÉ ÚDOLÍ

ZAJÍMAVOSTI

Butovické hradiště – První období osídlení hradiště je datováno kolem roku 3 000 př.n.l. v období řívnáčské kultury. Druhé významné období spadá do doby slovanského osídlení, kdy rozloha hradiště i s předhradím čítala 10 ha a jeho hradby byly vybudovány z hlíny a kamene. Hradiště zaniklo na přelomu 9. a 10. stol., zřejmě jako reakce na vzrůstající význam Pražského hradu. Do dnešních dnů se dochoval pouze val rozdělující náhorní plošinu.

Děvín – Na místě zvaném Děvín stával středověký hrad, vystavěný v 1. pol. 14. stol., a to nejspíše nejvyšším písařem Štěpánem z Tetína. Hrad byl však obýván nejvýše 100 let a zanikl v průběhu husitských válek. Roku 1437 ho údajně nechal císař Zikmund pobojřit jako sídlo lupičů. Ještě v 16. stol. sloužila zřícenina jako terč pro zkoušení děl. Stopy po hradbách jsou zde dodnes patrné.

Bývalá Prokopská jeskyně – V Prokopském údolí se nachází asi 30 jeskyní. Nejvýznamnější z nich byla, dnes již neexistující, Prokopská jeskyně, která byla zničena vápencovým lomem v letech 1887-8. Nacházela se pod kostelem sv. Prokopa a její délka byla 120 m. V jeskyni byly nalezeny kosti prehistorických zvířat, např. jeskynního medvěda, mamuta nebo nosorožce srstnatého. Mezi cenné nálezy patří také lebka člověka *Homo sapiens fossilis*. Díky těžbě zanikl také poutní kostel sv. Prokopa. V roce 2003 zde byl na památku sv. Prokopa vztyčen kříž.

Pražský Semmering – Prokopské údolí je překlenuto viadukty „Buštěhradské dráhy“ nazývané „Pražský Semmering“. Trať byla otevřena v roce 1872 především pro dopravu nákladů a uhlí od Kladna. Obě části viaduktu o výšce téměř 20 m jsou dnes chráněny jako technická památka. Trať je dlouhá 8 km a překonává výškový rozdíl 93 m. Název Pražský Semmering je odvozen od trati v Rakousku, která vede horským sedlem Semmering. Trať je dodnes v provozu.

ZÁKLADNÍ CHARAKTERISTIKY

ROZLOHA: 205,6 ha

KATASTRÁLNÍ ÚZEMÍ: Radlice, Jinonice, Hlubočepy, Holyně, Řeporyje

NEJVÍCE ZASTOUPENÉ DŘEVINY: dub letní a zimní, tmovník akát

PŘEVLÁDAJÍCÍ STANOVIŠTĚ: extrémní stanoviště

VĚK POROSTŮ: nejvíce je zastoupena 3. věková třída, tedy věk 41 - 60 let.

LESNÍ POROSTY: 159,1 ha

NELESNÍ PLOCHY (LOUKY, VODNÍ PLOCHY, CESTY): 46,5 ha

VLASTNÍK LESA: hlavní město Praha, zastoupené odborem ochrany prostředí MHMP

ÚDRŽBU PROVÁDÍ: Lesy hl. m. Prahy

Upozorňujeme návštěvníky, že dle platného lesního zákona je vstup do lesa na vlastní nebezpečí.

V ROCE 2015 VYDAL ODBOR OCHRANY PROSTŘEDÍ MHMP

Autoři textů a fotografií: Ing. Dan Frantik, Ing. Petr Slavík, Mgr. Jana Karnecká

Fotografie na úvodní stránce (zleva doprava, shora dolů): Dalejský háj, cesta podél Dalejského potoka, lípa srdčitá, Prokopské jezírko, dětské hřiště u Dalejského potoka

Další informace o pražské přírodě: www.praha-priroda.cz, portalzp.praha.eu



HISTORIE A SOUČASNOST LESA

Prokopské a Dalejské údolí tvoří severovýchodní výběžek Českého krasu, který zasahuje na území Prahy. Území je tvořeno hluboko zaříznutými údolí, jejichž tvar po tisíciletí utvářel tok Dalejského a Prokopského potoka. Hlavní horninou celé oblasti jsou vápence siluru a devonu, které určují krajinný ráz a druhovou pestrost území. Nejstarší osídlení Prokopského údolí sahá do doby před cca 30 000 lety, kdy zdejší jeskyně využívali paleolitické lovci jako úkryty. Nejvýznamnější ovlivnění této krajiny člověkem nastalo až v 19. století, kdy zde vzniklo množství velkých lomů na vápenec. Okolí potoků zase ovlivňovali mlynáři, kteří zasypávali tůně a slepá ramena, odvodňovali louky a stavěli náhony. Mezi Řeporyjemi a Zlíchovem se nacházelo více jak 10 mlýnů.

Celé území odedávna pokrývala mozaika lesů, skalních výchozů a krasových stepí. S příchodem prvních zemědělců před 5 000 lety lesy ustoupily polím a pastvinám. Ještě před 100 lety bylo údolí téměř bezlesé, což dokládají dobové rytiny. Jediným kouskem lesa, který si podržel přírodní ráz je západní část Dalejského háje. Dalejský háj lze na rozdíl od okolních ploch považovat za lokalitu, která v historii nikdy nebyla zcela odlesněna, a tak se zde zachovaly původní dubohabrové háje.



Území lesů v Prokopském údolí na mapě stabilního katastru z roku 1848

Červeně je vyznačena hranice současného lesa v majetku hl. m. Prahy. Z mapy je patrné, že jediným historickým lesem této lokality je Dalejský háj.

Od roku 1685 patřil Dalejský háj spolu s řadou okolních pozemků pod správu jinonického panství ve vlastnictví Schwarzenbergů. Dle dochované lesnické osnovy zde v roce 1886 převládá dub a habr s příměsí javoru, lípy, buku, olše, břízy a babyky. Během 20. století se plocha lesů výrazně zvětšila přirozeným zarůstáním místními dřevinami a křovinami a rozsáhlými novými výsadbami. Především na protilehlých jižních svazích údolí byly vysazovány porosty borovice černé a trnovníku akátu, tedy dřevin dovezených v minulosti na naše území a pro prostředí přírodní rezervace nevhodných. Na dalších místech převládá modřín a smrk vysazovaný v 70. letech. Z původních dřevin rostou v Prokopském údolí rostou především duby, habry, lípy, javory, břízy, buky a borovice. Porosty nevhodných dřevin postupně dožívají a jsou pomocí maloplošných zásahů nahrazovány domácími dřevinami. Mezi takové pa-



Dalejské údolí

Viadukt pražského Semmeringu

Meandry na Prokopském potoce

tří i dub šípák, který roste v obdobných podmínkách na vápencových horninách Českého krasu. V lesních porostech přírodní rezervace Prokopské údolí jsou místy ponechávány uschlé stromy či padlé kmeny neohrožující návštěvníky jako vhodné prostředí pro ptactvo nebo některé druhy hmyzu.

V rámci lesního hospodaření se v lese, vedle obnovy porostů nevhodných dřevin, provádí probírky a prořezávky. Lesy v Dalejském a Prokopském údolí jsou také jako všechny lesy v majetku hl. m. Prahy obhospodařovány podle zásad trvale udržitelného hospodaření v lesích. Hl. m. Praha je navíc od května 2007 držitelem mezinárodního, ekologicky přísného lesnického certifikátu Forest Stewardship Council® (FSC®), který hospodaření v lesích směřuje k dosažení přírodě blízkých lesních porostů. V rámci certifikace FSC® byly též vymezeny tzv. referenční plochy, které jsou vyjmuty z intenzivního lesnického využívání.

REKREACE

Prokopské a Dalejské údolí patří mezi nejznámější pražské přírodní lokality. Nachází se blízko velkých pražských sídlišť, je snadno dostupné MHD a také oblíbené cyklisty. Ročně les navštíví více než 1,2 milionu návštěvníků. V místě bývalého Klukovického koupaliště je umístěno rozsáhlé dětské hřiště a také oblíbené piknikové místo s veřejným ohništěm. Údolím prochází několik značených turistických tras a dvě naučné stezky: stezka Údolím Dalejského potoka (vede z Řeporyjí do Hlubočep) a stezka Prokopské údolí – Butovickým hradištěm (vede ze Starých Butovic k vyhlídce na Dalejský háj). Pro podporu rekreačního využívání území se provádí údržba cest, opravy a instalace rekreačních zařízení a úklid černých skládek.

ZVLÁŠTĚ CHRÁNĚNÁ ÚZEMÍ

Les je součástí několika významných zvláště chráněných území, z nichž největší je přírodní rezervace Prokopské údolí. Dále jsou to národní přírodní památky Dalejský profil a U Nového mlýna a přírodní památka Opatřilka – Červený lom. Mezi zdejší přírodní zajímavosti patří např. Albrechtův vrch a meandry na Prokopském potoce, Hemrovy skály, Dalejský háj nebo Prokopské jezírko vzniklé zaplavením bývalého vápencového lomu. Stejně významná jako ochrana přírody je také památková ochrana. Nachází se zde totiž řada významných archeologických lokalit (např. Butovické hradiště).

Přírodní rezervace Prokopské údolí je významným souvislým geologickým profilem silurských a devonských vrstev a zdejší opěrné profily patří k mezinárodním stratotypům. Také jde o významné paleontologické naleziště fosilií v minulosti sledované Joachimem Barrande.

Neméně zajímavé jsou ekosystémy vápencových a vulkanických skal, skalních stepí nebo dubohabrového lesa. Historie území je velmi pestrá a člověk zde po staletí svou převážně zemědělskou činností ovlivňoval rostlinná společenstva a na ně vázané živočichy. Velkou část přírodní rezervace Prokopské údolí proto také pokládáme za dědictví po našich předcích. Společenstva rostlin a živočichů zde mají daleko delší historii než nejvýznamnější skvosty historické architektury. Náhorní plošiny jsou tvořeny teplomilnými společenstvy travin s výskytem vzácných druhů rostlin např. kavyl Ivanův, třemdava bílá, koniklec luční český. Tyto lokality jsou udržovány tradiční pravidelnou pastvou stádem ovcí a koz. V území se vyskytuje mnoho druhů obratlovců – obojživelníků, savců a ptáků. V Prokopském údolí je také hojný výskyt drobné lesní zvěře.



Řízená pastva



Značka odpovědného lesnictví

ZASTOUPENÍ DŘEVIN

Snahou vlastníka lesa je, aby se zastoupení dřevin co nejvíce blížilo původnímu přirozenému složení porostů v daném území. Současné procentuální zastoupení dřevin znázorňuje graf č. 1. Ideální (přirozené) zastoupení dřevin zobrazuje graf č. 2.

Přirozené zastoupení dřevin vychází z vlastností daného stanoviště, které jsou charakterizovány zejména klimatickými poměry a půdními vlastnostmi daného území. Rozložení jednotlivých stanovišť zobrazuje graf č. 3.

Extrémní stanoviště – mimořádně nepříznivá stanoviště tzn. rokliny, suťoviště
Živná stanoviště nižších poloh – stanoviště na úrodných půdách, svahy až plošiny
Exponovaná stanoviště nižších poloh – stanoviště prudkých a exponovaných svahů
Kyselá stanoviště nižších poloh – normální kyselá či chudá písčité stanoviště, převážně plošiny

Na území Prokopského a Dalejského údolí převládají extrémní stanoviště. Tyto podmínky vyhovují zejména dubu, habru obecnému a nepůvodnímu akátu a borovice černé.

VĚKOVÁ SKLADBA POROSTŮ

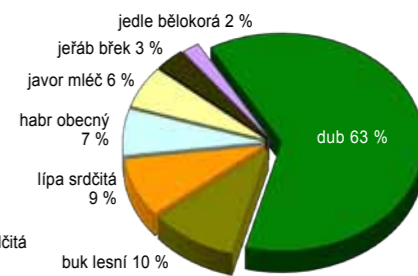
Věková skladba porostů je jednou z hlavních charakteristik stavu lesa a vypovídá také mnohé o jeho historii. Z grafu č. 4 je patrné zalesňování bývalých opuštěných pastvin na počátku 20. stol. a dosadby ze 70. let 20. stol., kdy došlo k zalesnění okrajových polí (téměř jediné lesy v Prokopském údolí na živných stanovištích). Mimo tyto dvě anomálie je zde rozložení věkových stupňů poměrně vyrovnané (na rozdíl od většiny pražských lesů).



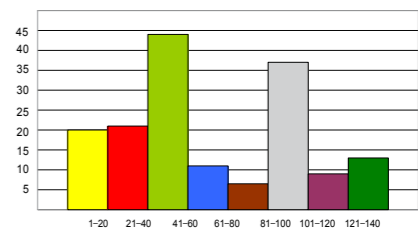
1. Stávající zastoupení dřevin



3. Rozložení jednotlivých stanovišť



2. Ideální (přirozené) zastoupení dřevin



4. Věková skladba porostů