

# LES SMETANKA A TÁBOR

## ZÁKLADNÍ CHARAKTERISTIKY

**ROZLOHA:** 64,35 ha

**KATASTRÁLNÍ ÚZEMÍ:** Hrdlořezy, Hloubětín a Vysočany

**NEJVÍCE ZASTOUPENÉ DŘEVINY:** dub červený, dub zimní, lípa srdčitá

**PŘEVLÁDAJÍCÍ STANOVIŠTĚ:** živná stanoviště nižších poloh

**VĚK POROSTŮ:** nejvíce je zastoupena 3. věková třída, tedy věk 41–60 let

**LESNÍ POROSTY:** 42,17 ha

**NELESNÍ PLOCHY (LOUKY, CESTY, SADY):** 22,18 ha

**VLASTNÍK LESA:** hlavní město Praha, zastoupené odborem ochrany prostředí MHMP

**ÚDRŽBU PROVÁDÍ:** Lesy hl. m. Prahy

Upozorňujeme návštěvníky, že dle platného lesního zákona je vstup do lesa na vlastní nebezpečí.

## ZAJÍMAVOSTI

**Náves ve starých Hrdlořezech** – Náves ve starých Hrdlořezech si nezachovala svůj původní venkovský charakter. Staré časy zde však připomíná několik kulturních památek, jako například dřevěná „zvonička“ ze 17. století nebo usedlost č. p. 2, tzv. Kožíkovský grunt. V minulosti se zde nacházely i tři malé rybníčky.

**Tři železniční mosty** – Přes Rokytku vedou v tomtéž místě tři samostatné mosty, postavené těsně vedle sebe. Dva kamenné mosty jsou na původní Ferdinandově dráze (trať Praha – Olomouc, po této trati přijel v roce 1845 první vlak do Prahy), ocelový most se spodní příhradovou konstrukcí je na spojnici mezi Ferdinandovou dráhou a dráhou Františka Josefa I. (trať Praha – Tábor – Vídeň). Tento typ příhradového mostu je v Praze unikátní.

**Třešňovka** – Třešňovka je území starého sadu (někdy nazývaného též Víšňovka) o rozloze cca 13 ha, v jehož jižní části byla zahrádkářská osada. Při stavbě tzv. Zeleného města byly zahrádky odstraněny a následně byla tato plocha, kde stávaly, zalesněna. V letech 2015–2016 došlo k celkové revitalizaci původního sadu. Sad byl vyčištěn od náletů i skládek a následně zde byla provedena rozsáhlá dosadba více než 400 stromů historických odrůd třešní.

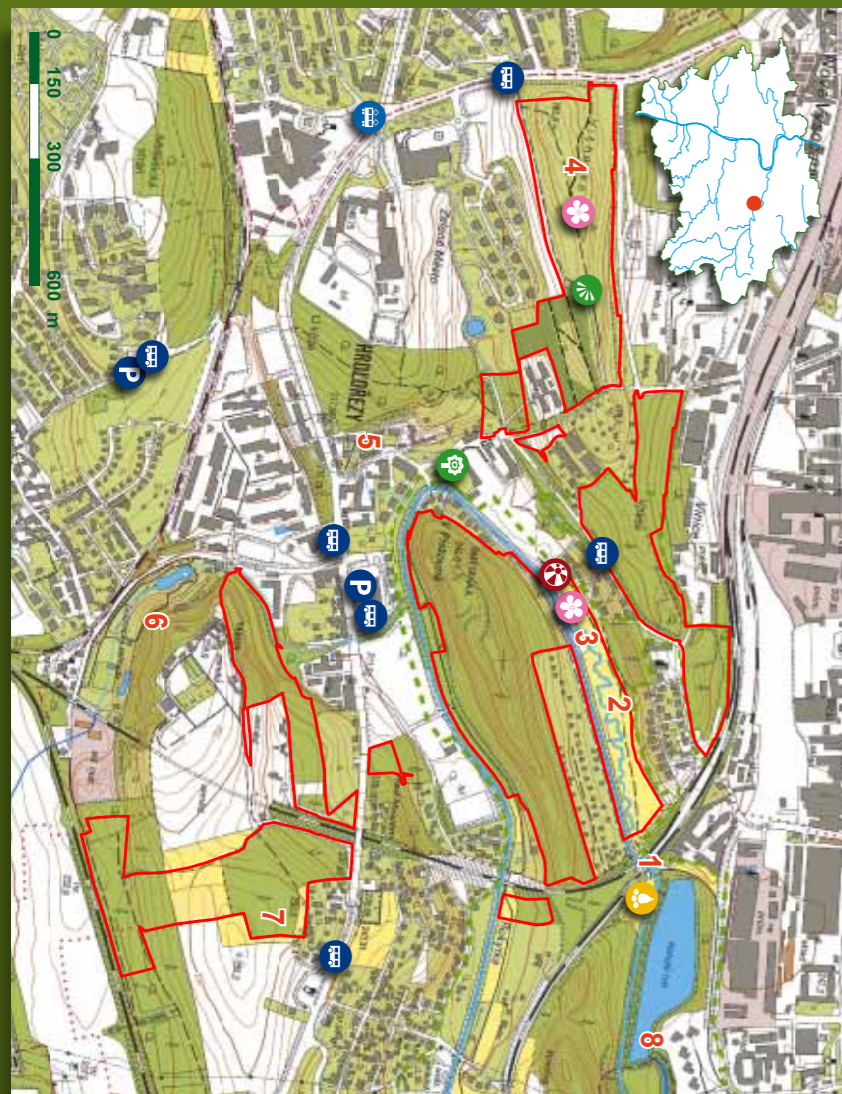
**Botanická zahrada** – Školní botanická zahrada se rozprostírá na území historického parku, založeného kolem roku 1920 známým pražským zahradním architektem Františkem Thomayerem (bratr známého lékaře). Její součástí jsou skleníky na svahu kopce Tábor, které pocházejí ze stejné doby. Zahrada soustřeďuje rostlinné sbírky určené pro výuku žáků. Současně je otevřena pro veřejnost a je navštěvována širokou laickou i odbornou veřejností. Školní botanická zahrada shromažďuje více jak 5 000 taxonů rostlin. Součástí zahrady je i malý rybníček na potoce Malá Rokytky, který byl v roce 2008 zrevitalizován.

**V roce 2018 vydal odbor ochrany prostředí Magistrátu hl. m. Prahy**

Autoři textů a fotografií: Ing. Dan Frantík, Mgr. Jana Karnecká

*Fotografie na úvodní stránce (zleva doprava, shora dolů): cesta po hřebeni vrchu Smetanka, veřejné ohniště, lípa srdčitá, Hořejší rybník – odpočinkové molo, revitalizace Rokytky nad Hořejším rybníkem (letecký pohled)*

**Další informace o pražské přírodě: [www.praha-priroda.cz](http://www.praha-priroda.cz), [portalzp.praha.eu](http://portalzp.praha.eu)**



1. Tři železniční mosty
  2. Revitalizace koryta Rokytky
  3. Broukoviště
  4. Vrch Třešňovka
  5. Náves ve starých Hrdlořezech
  6. Botanická zahrada
  7. Les z přesázených velkých stromů
  8. Odpočinkové molo
- Hranice území v majetku hl. m. Prahy
- Dětské hřiště
  - Památný strom
  - Ovočný sad
  - Veřejné ohniště
  - Vyhlička
  - Parkoviště
  - Nejbližší zastávka MHD



## HISTORIE A SOUČASNOST LESA

Ze starých mapových podkladů vyplývá, že lesy Smetanka a Tábor nejsou historickými lesy s kontinuálním zalesněním. V roce 1840 se na území dnešních lesů v rovinatějších částech rozkládala zejména pole, svahy a vrch Smetanka byl využíván jako pastviny. Se zalesňováním území bylo započato v letech 1910–1914 okresní lesní inspekcí na Královských Vinohradech, a to na vrchu Smetanka. Část lesa Tábor o ploše 1,4 ha byla na konci 70. let zalesněna velmi netradičním způsobem, a to přesazením již vzrostlých stromů z místa dnešního depa metra Hostivař. Jedná se o jediné místo v Praze, kde byl takovýto způsob výsadby použit.

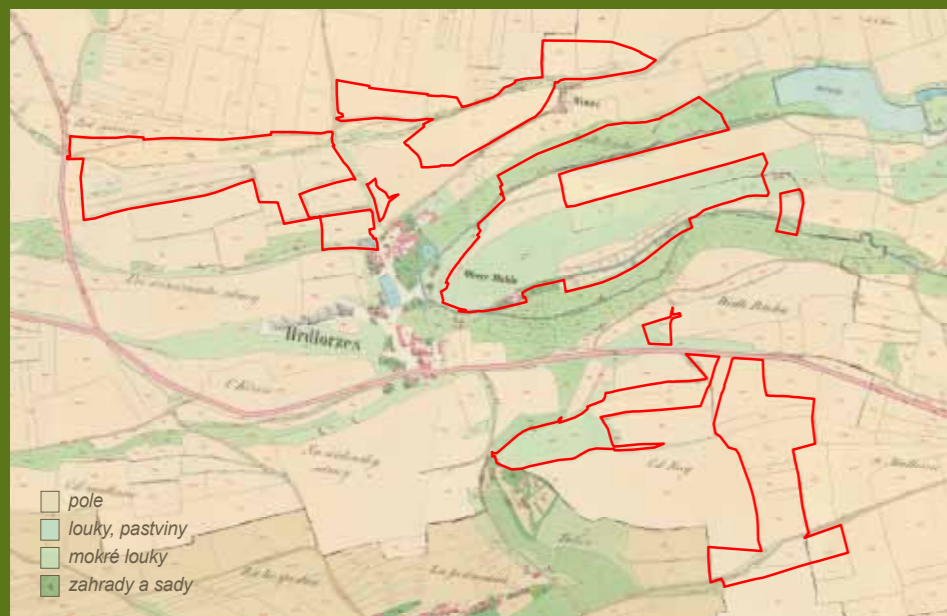
V 60. letech 20. století bylo provedeno rozsáhlé zalesnění převážně dubem červeným, který je v našich podmínkách nepůvodní dřevinou. V dnešní době dub červený zaujímá ¼ rozlohy lesa a spolu s dubem zimním, lípou srdčitou a borovicí lesní představuje nejvíce zastoupené dřeviny. Podle stanovištních podmínek by ale přirozené složení dřevin mělo být výrazně jiné. Zastoupení našeho domácího dubu zimního by v těchto lesích mělo být až 80 %. Zbytek pak připadá na příměs habru a buku.



Značka odpovědného lesnictví

### Území lesa na mapě stabilního katastru z roku 1840

Červeně je vyznačena hranice současného lesa v majetku hl. m. Prahy. V roce 1840 se na tomto území žádný les nenacházel. Zelené plochy na mapě jsou louky a pastviny, béžové plochy jsou pole.



V současnosti je snahou zachovat nejcennější části lesa a nevhodné dřeviny nahradit dřevinami původními. V některých částech proto dochází ke kácení zejména akátů a smrků a na jejich místo se vysazují duby, buky a habry. Lesnickou zajímavostí je plošné zmlazení jasanů, zejména v okolí bývalých lomů na Smetance. Na severním svahu Smetanky se také nachází geneticky hodnotný porost dubu červeného a habru obecného, kde je možné sbírat semena a používat je k pěstování malých stromků v lesních školkách. V úžlabí na Táboře také nalezneme na pražské poměry zajímavé jedince buku lesního.



Cesta po hřebeni vrchu Smetanka

V rámci lesního hospodaření se v porostech středního věku (20–60 let) provádí probírky, kdy se upravuje dřevinné skladby a také jsou odstraňovány nevhodné nebo poškozené stromy. V roce 2014 byl na místě bývalých zahrádek vysázen zcela nový les Třešňovka. Lesy Smetanka a Tábor, jako všechny lesy v majetku hl. m. Prahy, jsou obhospodařovány podle zásad trvale udržitelného hospodaření v lesích. Hl. m. Praha je navíc od května 2007 držitelem mezinárodního, ekologicky přísného lesnického certifikátu Forest Stewardship Council® (FSC®), který hospodaření v lesích směřuje k dosažení přírodě blízkých porostů, to vše s přihlédnutím k výrazně mimoprodukčnímu poslání pražských lesů.

## REKREACE

Lesy Smetanka a Tábor jsou velmi dobře dostupné městskou hromadnou dopravou, a to jak z Hrdlořez, tak ze starého Hloubětína. Kolem lesů vede řada cyklistických tras z Kyjí, Malešic a Vysočan. K jedné z nejhezčích vycházkových cest v této lokalitě patří cesta po hřebeni vrchu Smetanka, která zejména na podzim září spadaným listím dubů červených. Atraktivní je i vycházka podél Rokytky z Hloubětína do Hrdlořez. Cestu podél potoka a rybníků je možné zpříjemnit nejen posezením u vody, ale i na odpočinkovém molu Hořejšího rybníka. Návštěvníci mohou také využít piknikové místo s ohništěm v lokalitě u třech mostů.

## REVITALIZACE ROKYTKY

Rokytka je vodní tok v povodí dolní Vltavy. Slovo „rokyta“, které dalo jejímu jménu základ, je staroslovanské pojmenování vrby, kterými je říčka lemována dodnes. Rokytka protéká řadou rybníků a chráněných území a v minulosti prošla značnými změnami. Nad Hořejším rybníkem bylo její koryto napřímáno začátkem 20. století. Od roku 2013 je území podél potoka postupně revitalizováno. V rámci revitalizace bylo celé koryto Rokytky nad Hořejším rybníkem přeloženo do louky na levém břehu a vzniklo zde přírodě blízké, klikatící se mělké koryto, takové, jak asi vypadalo před regulací. Revitalizaci doplnilo několik tůň, byla zde upravena stěna pro hnízdění ledňáčka a vybudována nová mlatová cesta. Poslední etapa revitalizace byla ukončena v roce 2015 po odkoupení soukromých pozemků nad železničními mosty.

## ZASTOUPENÍ DŘEVIN

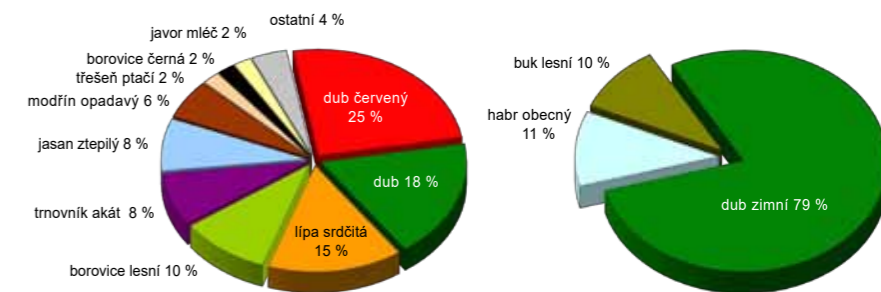
Snahou vlastníka lesa je, aby se zastoupení dřevin co nejvíce blížilo původnímu přirozenému složení porostů v daném území. Rovněž se zohledňuje převážně mimoprodukční – zejména rekreační – poslání pražských lesů (tj. používání pestré dřevinné skladby), včetně menšího zastoupení nepůvodních jehličnatých dřevin (např. modřín, douglaska). Současné procentuální zastoupení dřevin znázorňuje graf č. 1. Ideální (přirozené) zastoupení dřevin zobrazuje graf č. 2. Přirozené zastoupení dřevin vychází z vlastností daného stanoviště, které jsou charakterizovány zejména klimatickými poměry a půdními vlastnostmi daného území. Rozložení jednotlivých stanovišť zobrazuje graf č. 3.

Živná stanoviště nižších poloh – stanoviště na úrodných půdách, svahy až plošiny  
Exponovaná stanoviště nižších poloh – stanoviště prudkých a exponovaných svahů  
Extrémní stanoviště nižších poloh – mimořádně nepříznivá stanoviště, tzn. rokliny, suťoviště

Na území lesa Tábor převládají živná stanoviště nižších poloh. Tyto podmínky vyhovují zejména dubu, habru obecnému a buku lesnímu. Naopak na Smetance silně převažují exponovaná stanoviště nižších poloh – sušší svahy.

## VĚKOVÁ SKLADBA POROSTŮ

Věková skladba porostů je jednou z hlavních charakteristik stavu lesa a vypovídá také mnohé o jeho historii. Graf č. 4 je charakteristický pro plochy, které historicky nejsou kontinuálním lesem a kde větší část porostů byla víceméně najednou založena na původně nelesních půdách. Porosty středního věku (nacházející se v severní a jižní části celého území) jsou zde nadprůměrně zastoupeny, přestárlé porosty nejsou zastoupeny vůbec.

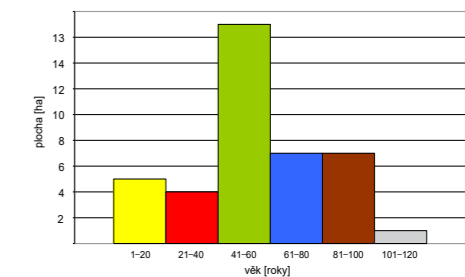


1. Zastoupení dřevin

2. Ideální (přirozené) zastoupení dřevin



3. Rozložení jednotlivých stanovišť



4. Věková skladba porostů