

# REGIONÁLNÍ INOVAČNÍ STRATEGIE HLAVNÍHO MĚSTA PRAHY (PRAŽSKÁ RIS3)

[ září 2014 ]

Regionální inovační strategii hlavního města Prahy schválilo Zastupitelstvo hl. m. Prahy dne 11. září 2014 (usnesení číslo 41/2)

Na tvorbě strategie se podíleli zástupci pražské samosprávy, vysokých škol, výzkumných organizací, podnikatelského sektoru, neziskových organizací a relevantních státních organizací a agentur.

IPR Praha, Kancelář výzkumu, vývoje a inovací  
Regionální inovační strategie hlavního města Prahy (PRAŽSKÁ RIS3)  
© Institut plánování a rozvoje hlavního města Prahy  
Všechna práva vyhrazena  
Elektronická verze dokumentu je dostupná na [www.praha.eu](http://www.praha.eu) a [www.rishmp.cz](http://www.rishmp.cz)  
ISBN: 978-80-87931-22-6 (pdf)

# OBSAH

## 5 ÚVOD

## 6 PRAHA

## 9 ČÁST 1 – METODIKA A KONTEXT ZPRACOVÁNÍ RIS HL. M. PRAHY

9 1.1 AKTUALIZACE REGIONÁLNÍ INOVAČNÍ STRATEGIE

10 1.2 ZAPOJENÍ PARTNERŮ PŘI TVORBĚ RIS

11 1.3 VAZBY RIS NA STRATEGICKÉ DOKUMENTY A PODPŮRNÉ NÁSTROJE

12 1.4 PEER-REVIEW WORKSHOP

## 15 ČÁST 2 – ANALÝZA

15 2.1 STRUČNÉ ZHODNOCENÍ REALIZACE BRIS 2004

18 2.2 PROVEDENÉ ANALÝZY

19 2.3 PROFIL PRAHY V OBLASTI VÝZKUMU, VÝVOJE A INOVACÍ

21 2.3.1 POSTAVENÍ PRAHY V ČESKÉ REPUBLICE

23 2.3.2 VÝZKUM A VÝVOJ, INOVAČNÍ PODNIKÁNÍ

30 2.3.3 VEŘEJNÁ SPRÁVA A JEJÍ ROLE V INOVAČNÍM SYSTÉMU

33 2.3.4 HLAVNÍ AKTÉŘI INOVAČNÍHO SYSTÉMU HL. M. PRAHY

35 2.3.5 MEZINÁRODNÍ SROVNÁNÍ

37 2.4 SWOT ANALÝZA

39 2.5 VSTUPNÍ NÁVRH DOMÉN SPECIALIZACE

## 45 ČÁST 3 – STRATEGIE

45 3.1 RÁMEC NÁRODNÍCH STRATEGICKÝCH DOKUMENTŮ

47 3.2 VIZE PRO ROK 2020

48 3.3 KLÍČOVÉ OBLASTI ZMĚN A JEJICH STRATEGICKÉ CÍLE

49 3.4 IMPLEMENTACE

60 3.5 ROZPOČET

61 3.6 MONITORING REALIZACE STRATEGIE

61 3.7 PUBLICITA

62 POUŽITÉ ZKRATKY



# ÚVOD

Regionální inovační strategie hlavního města Prahy (RIS HMP) je specificky zaměřeným koncepčním dokumentem, který rozpracovává vybrané cíle Strategického plánu hlavního města Prahy. Jejím cílem je rozvinout potenciál města v oblasti výzkumu, vývoje a inovací a najít pražské samosprávě v tomto procesu vhodnou roli. Je určen všem, kteří mají zájem o zvýšení konkurenceschopnosti hlavního města a zvýšení domácího i mezinárodního povědomí o ekonomických parametrech a kvalitách Prahy.

Dokument vznikl za účasti řady externích partnerů, kteří se zapojili do jeho přípravy na pracovních setkáních nebo prostřednictvím připomínkového řízení. Jejich podněty zásadním způsobem přispěly k tomu, aby dokument představoval realistický soubor cílů, kterých město může v příštích letech dosáhnout. Na zachování této kvality bude dále dohlížet partnerská platforma, Pražská inovační rada, složená ze zástupců města, výzkumných organizací, podnikatelské sféry a vybraných státních institucí.

Strategie zároveň slouží ke splnění podmínky nutné pro možnost čerpat podporu z Evropských strukturálních a investičních fondů v období 2014-2020. Je proto klíčovým základem pro Operační program Praha – pól růstu ČR.

Strategie bude realizována prostřednictvím pravidelně aktualizovaného akčního plánu jako souboru projektů na střednědobé období podporovaných městem.

# PRAHA

Hlavní město Praha je hospodářským, vědeckým, vzdělanostním, kulturním a politickým centrem České republiky. Má specifické postavení v regionální struktuře státu, neboť je zároveň obcí, krajem a regionem soudržnosti úrovně NUTS 2. Ekonomická výkonnost v porovnání s ostatními regiony Evropské unie je dlouhodobě vysoká, Praha se pohybuje mezi 15 regiony s nejvyšším HDP na obyvatele v paritě kupní síly vůči průměru EU ve skupině regionů úrovně NUTS 2 a okolo 70. místa mezi regiony NUTS 3. Tento údaj však nevyovídá realisticky o životní úrovni a kupní síle obyvatelstva vůči ostatním regionům EU (blíže viz kapitola 2.3).

V Praze žije přes 1,2 milionu obyvatel, což představuje 12% podíl na populaci České republiky. Dalších cca 300 tisíc osob je v Praze z různých důvodů denně přítomno. Pražská ekonomika vytváří 25 % HDP státu, přičemž čtyři pětiny ekonomické základny představuje z hlediska tvorby přidané hodnoty i zaměstnanosti sektor služeb. Míra nezaměstnanosti je dlouhodobě na úrovni poloviny celostátního průměru.

Praha disponuje vysoce vzdělanou pracovní silou. Podíl vysokoškolsky vzdělaného obyvatelstva staršího 15 let se pohybuje okolo 30 %, což je dvojnásobek celostátního průměru. Podíl obyvatel se středním a vyšším vzděláním dosahuje 85 %. V Praze sídlí osm veřejných vysokých škol a dalších několik desítek institucí terciárního vzdělávání. V Praze studuje více než třetina všech studentů vysokých škol v zemi, z toho 70 % studentů z mimopražských regionů.

V Praze se značně koncentrují vědecké a výzkumné kapacity České republiky, a to jak veřejné výzkumné instituce, tak další desítky organizací, včetně podniků, zabývajících se výzkumem a vývojem. Sídlí zde pobočky významných nadnárodních firem, včetně výzkumných center některých z nich.

Praha je také atraktivním místem k životu a práci a svým obyvatelům i návštěvníkům poskytuje řadu příležitostí pro pracovní uplatnění i pro volnočasové vyžití.

**Tabulka 1: Základní srovnání Prahy a ČR**

UKAZATEL	PRAHA	ČR	PODÍL PRAHY
Rozloha	496 km <sup>2</sup>	78 866 km <sup>2</sup>	0,6 %
Počet obyvatel (31. 3. 2013)	1 246 240	10 512 782	11,9 %
HDP (2012)	949 mld. Kč	3 846 mld. Kč	24,6 %
Průměrná hrubá mzda (2013)	31 956 Kč	24 061 Kč	133 (ČR=100)
Výdaje na výzkum a vývoj (2012)	25,3 mld. Kč	72,4 mld. Kč	35,0 %
Podíl výdajů na VaV na HDP (2012)	2,67 %	1,89 %	142 (ČR=100)
Zaměstnanci výzkumu a vývoje (FTE, 2012)	22 164	60 223	36,8 %
Výzkumníci (FTE, 2012)	12 837	33 169	38,7 %
Pracoviště výzkumu a vývoje (2012)	680	2 778	24,5 %
Studenti vysokých škol (31. 12. 2013)	135 902	368 409	36,9 %
Podíl inovujících podniků (2010-2012)	45,1 %	43,9 %	---

Zdroj: ČSÚ, MŠMT, IPR Praha

1

# METODIKA A KONTEXT ZPRACOVÁNÍ RIS HL. M. PRAHY



# ČÁST 1

## METODIKA A KONTEXT ZPRACOVÁNÍ RIS HL. M. PRAHY

### 1.1 AKTUALIZACE REGIONÁLNÍ INOVAČNÍ STRATEGIE

Významnou formou posilování ekonomického rozvoje evropských regionů je podpora rozvoje inovačního potenciálu. Regionální inovační strategie jsou od počátku minulého desetiletí podporované Evropskou unií, která na jejich zpracování poskytuje finanční i metodickou podporu. Inovační strategie jsou považovány za důležitý rozvojový dokument a platformu pro spolupráci všech aktérů inovačního systému na úrovni regionů.

Praha se rozhodla pro aktualizaci regionální inovační strategie, která vznikla v projektu BRIS v roce 2004 a jejíž implementace nepřinesla požadované zlepšení inovačního prostředí, neboť mj. nebyla doplněna politickým závazkem pražské samosprávy. Aktualizovaná strategie reflektuje aktuální situaci v oblasti výzkumu, vývoje a inovací v regionu a v souladu s konceptem tzv. „smart specialization“ (inteligentní specializace) se soustředí především na rozvoj partnerských vazeb se všemi účastníky inovačních procesů a na uplatnění vhodných nástrojů jejich podpory, která je zacílena na omezený počet priorit vycházejících ze silných stránek a konkurenčních výhod regionu.

Koncepčním rámcem pro RIS HMP je Strategický plán hl. m. Prahy. Také strategický plán prochází aktualizací, která bude dokončena v průběhu roku 2015. Oba dokumenty vznikaly ve vzájemné koordinaci.

Aktualizace RIS HMP proběhla v režii samosprávy hlavního města Prahy, která ji iniciovala po konzultaci se zástupci vědecké, vysokoškolské a podnikatelské sféry na jaře 2011. Město je relevantním aktérem inovačního prostředí a mělo by se ujmout role aktivního facilitátora i s vědomím, že řadu systémových změn je nutné provést na národní úrovni a že přímé propojení podpůrných aktivit města, jeho ekonomické výkonnosti a rozpočtových příjmů je omezené. Cílem je nalézt vlastní specifickou a účelnou pozici města v inovačním systému, která by doplňovala aktivity ústředních orgánů státní správy a dalších organizací s celostátní působností.

RIS HMP zároveň slouží jako jeden ze základních opěrných bodů Operačního programu Praha – pól růstu ČR, který určuje zaměření podpory z evropských strukturálních a investičních fondů (ESIF) na období 2014-2020 v oblasti výzkumu, technologického rozvoje a inovací. Operační program je tak hlavním nástrojem realizace RIS HMP. A právě z toho důvodu bylo nutné přikročit k zapracování konceptu inteligentní specializace podle metodiky, kterou Evropská komise zveřejnila v květnu 2012. Všechny členské státy EU a regiony tak přistoupily k aktualizaci či zpracování svých národních nebo regionálních inovačních strategií, včetně Prahy.

V České republice agendu inteligentní specializace garantuje Ministerstvo školství, mládeže a tělovýchovy, které ustanovilo Koordinační radu RIS3 (koordinační a dozorní orgán pro implementaci RIS3 strategie v ČR na národní i krajské úrovni) a na základě výběrového řízení ustanovilo tzv. S3 facilitátora (konsorcium firem), který zajišťuje přípravu Národní výzkumné a inovační strategie pro inteligentní specializaci ČR, jejíž součástí je 14 krajských příloh. Pro každý kraj MŠMT zajistilo tzv. S3 manažera, který je odpovědný za přípravu krajské přílohy a kterého metodicky podporuje S3 facilitátor.

## 1.2 ZAPOJENÍ PARTNERŮ PŘI TVORBĚ RIS

Aktualizace RIS HMP probíhala v letech 2011-2013 s podporou Pražské rady pro výzkum a ekonomiku (PRVEK), neformálním poradním sborem tehdejšího primátora Bohuslava Svobody. Hlavním zpracovatelem je Institut plánování a rozvoje hlavního města Prahy (IPR Praha). Během zpracování přešla agenda RIS HMP z Kanceláře strategie a rozvoje do nově vzniklé Kanceláře výzkumu, vývoje a inovací.

Do aktualizace strategie se zapojila řada externích partnerů, a to prostřednictvím Pracovní skupiny pro aktualizaci RIS HMP, která fungovala v letech 2011 a 2012 a kam byli delegováni zástupci organizací zastoupených v PRVKU. V únoru 2012 se uskutečnily dva workshopy, které položily základ strategických cílů a opatření. Workshopů se zúčastnilo celkem 50 zástupců 27 organizací působících v oblasti výzkumu, vývoje a inovací nebo disponujících experty pro tuto oblast.

Dalším krokem bylo v březnu 2012 spuštění webových stránek [www.rishmp.cz](http://www.rishmp.cz), které fungují jako oficiální a veřejně přístupný zdroj informací o RIS HMP. Na web byly umístěny pracovní dokumenty i podkladové studie a analýzy. Důležitým nástrojem pro zpřístupnění aktualizace široké veřejnosti bylo umístění webových formulářů pro zadávání podnětů ze strany veřejnosti.

V prosinci 2012 a září 2013 se uskutečnily dva workshopy k problematice inteligentní specializace. První sloužil k informování partnerů a odborné veřejnosti, druhý k formulaci návrhu domén specializace, tj. konkurenceschopných oblastí aktivit (viz kapitola 2.5).

Koordinace prací na strategickém plánu, RIS HMP a Operačním programu Praha – pól růstu ČR byla prezentována na panelové diskusi v listopadu 2013. Následovalo zveřejnění návrhu strategie v dubnu 2014 na webových stránkách s možností připomínkovat ho.

Role PRVKU, jehož činnost jako poradního orgánu pro RIS HMP skončila v roce 2013, přešla v dubnu roku 2014 na Pražskou inovační radu, novou partnerskou platformu města a zástupců výzkumného i soukromého sektoru (viz kapitola 3.4).

Činnost Pražské inovační rady doplní inovační platformy, tj. pracovní skupiny zřízené radou, které umožní v regionu rozvinout „entrepreneurial process of discovery“, tj. hledání konkurenčních výhod a způsobu jejich využití pro ekonomický rozvoj regionu. Pracovní skupiny budou zároveň připravovat projekty nebo soubory projektů do akčního plánu.

Při přípravě RIS HMP bylo využito i metodické vedení S3 facilitátora zaměřené na zpracování krajské přílohy za Hlavní město Prahu, která je výňatkem RIS HMP.

### 1.3 VAZBY RIS NA STRATEGICKÉ DOKUMENTY A PODPŮRNÉ NÁSTROJE

Regionální inovační strategie hl. m. Prahy je dokumentem, který navazuje na Strategický plán hl. m. Prahy a na řadu strategických dokumentů na regionální, národní i evropské úrovni, které tvoří rámec pro podnikání a inovace, viz následující přehled.

Tabulka 2: Hlavní související strategické dokumenty

EVROPSKÁ	NÁRODNÍ	REGIONÁLNÍ
Strategie Evropa 2020 <sup>1</sup>	Strategie mezinárodní konkurenceschopnosti <sup>2</sup> Národní politika výzkumu, vývoje a inovací <sup>3</sup> Národní inovační strategie <sup>4</sup> Koncepte podpory malých a středních podniků <sup>5</sup> Národní výzkumná a inovační strategie pro inteligentní specializaci ČR <sup>6</sup>	Strategický plán hl. m. Prahy <sup>7</sup> Dlouhodobý záměr vzdělávání a rozvoje vzdělávací soustavy hl. m. Prahy 2012-2016 <sup>8</sup>

1 <http://eur-lex.europa.eu/LexUriServ/LexUriServ.do?uri=COM:2010:2020:FIN:CS:PDF>

2 <http://www.businessinfo.cz/cs/clanky/strategie-mez-konkurenceschopnost-cr-7325.html>

3 <http://www.vyzkum.cz/FrontClanek.aspx?idsekce=682145>

4 <http://www.mpo.cz/dokument91200.html>

5 <http://www.mpo.cz/dokument119071.html>

6 <http://www.msmt.cz/strukturalni-fondy/ris3-strategie-cr>

7 <http://www.iprpraha.cz/clanek/83/co-je-strategicky-plan>

8 [http://skoly.praha-mesto.cz/87130\\_Dlouhodoby-zamer-vzdelavani-a-rozvoje-vzdelavaci-soustavy-hlavniho-mesta-Prahy-2012-2016](http://skoly.praha-mesto.cz/87130_Dlouhodoby-zamer-vzdelavani-a-rozvoje-vzdelavaci-soustavy-hlavniho-mesta-Prahy-2012-2016)

Regionální inovační strategie hl. m. Prahy, stejně jako předchozí strategie BRIS z roku 2004, navazuje také na podporu z ESIF, a pro svou realizaci předpokládá využití připravovaného Operačního programu Praha – pól růstu ČR. RIS HMP je přitom nutná pro přístup k podpoře v období 2014-2020, neboť existence inovační strategie je tzv. předběžnou podmínkou pro přidělení podpory. Inovační strategie navíc musí odpovídat konceptu tzv. inteligentní specializace. Agendu inteligentní specializace v ČR garantuje Ministerstvo školství, mládeže a tělovýchovy, které je tak garantem Národní výzkumné a inovační strategie pro inteligentní specializaci ČR, jež plní tento úkol pro všechny operační programy zaměřené na výzkum, vývoj a inovace. Národní výzkumná a inovační strategie pro inteligentní specializaci ČR obsahuje regionální přílohy za jednotlivé kraje ČR. Příloha za kraj Hlavní město Praha je proto výňatkem z Regionální inovační strategie hl. m. Prahy.

Na území hl. m. Prahy budou od roku 2014 intervenovat také resortní operační programy Výzkum, vývoj a vzdělávání (gestor MŠMT) a Podnikání a inovace pro konkurenceschopnost (gestor MPO). Při realizaci svých aktivit mohou subjekty působící v oblasti výzkumu, vývoje a inovací využívat také další podpůrné nástroje, jako např. programy Technologické agentury ČR, Národní program udržitelnosti, programy Evropské unie Horizont 2020, COSME.

## 1.4 PEER-REVIEW WORKSHOP

V listopadu 2013 se Praha zúčastnila jednoho z peer-review workshopů, které pořádá S3Platform Evropské komise, speciální útvar působící jako výzkumné a metodické pracoviště pro agendu inteligentní specializace. Workshopy slouží k tomu, aby regiony, které připravují svou strategii, získaly dodatečné podněty od nezávislých expertů, pracovníků Evropské komise a zástupců dalších regionů, které na své strategii pracují.

Na workshop si region musí připravit 4 otázky, jejichž prodiskutování má přinést nové podněty pro zpracování strategie. Nejprve se ve skupinách hledá jádro otázky a případně dochází k jejímu přeformulování. Následně se shromažďují doporučení.

Praha předložila následující 4 otázky:

- Jak využít potenciál pro meziregionální spolupráci ve výzkumu, vývoji a inovacích a jaké jsou k tomu vhodné podpůrné nástroje?
- Jaká jsou vhodná opatření na podporu sektoru služeb, zejména kreativních odvětví?
- Jaké jsou příklady inovační poptávky veřejného sektoru na regionální úrovni?
- Jak přistupovat k velkým podnikům a zapojit je do rozvoje inovačního prostředí?

Vzhledem k rozpracovanosti návrhu RIS HMP v době pořádání workshopu posloužila získaná doporučení jako podklad pro tvorbu návrhové části strategie. Podkladové materiály z workshopu jsou k dispozici na webu S3Platformy<sup>9</sup>. Úplné znění oficiální zprávy z workshopu je k dispozici na webu RIS HMP<sup>10</sup>.

9 <http://s3platform.jrc.ec.europa.eu/12th-peer-review-5-6-november-2013-potsdam>  
10 <http://www.rishmp.cz/jnp/cz/dokumenty/index.html>

2

# ANALÝZA

# ČÁST 2

## ANALÝZA

### 2.1 STRUČNÉ ZHODNOCENÍ REALIZACE BRIS 2004

Regionální inovační strategii pro Prahu z roku 2004 (BRIS 2004)<sup>11</sup> zpracovalo konsorcium ve složení Technologické centrum AV ČR (koordinátor), Útvar rozvoje hl. m. Prahy (dnešní IPR Praha) a Euro Info Centrum Praha za metodického dohledu zahraničních partnerů.

Strategie obsahovala tematické oblasti a opatření, jejichž realizace byla podle názoru zpracovatelů dokumentu nezbytná pro zlepšení podmínek rozvoje inovačního systému jak v hlavním městě, tak přímo nebo zprostředkovaně i v ostatních krajích ČR. Tematické oblasti a opatření stanovil dokument následovně:

#### **A. KONKURENCESCHOPNÝ SEKTOR INOVAČNÍCH PODNIKŮ**

- A.1 Podpora vzniku a rozvoje regionálních odvětvových klastrů
- A.2 Podpora progresivních a high-tech odvětví v regionu

#### **B. AKTIVNÍ ZAPOJENÍ VÝZKUMNÉ A VÝVOJOVÉ ZÁKLADNY DO ROZVOJE INOVAČNÍHO PODNIKÁNÍ**

- B.1 Posílení transferu technologií, komercializace výstupů výzkumu a vývoje a spolupráce výzkumně-vývojových institucí s podnikatelskou sférou
- B.2 Podpora vzniku spin-off firem
- B.3 Vyšší zapojení podniků do výzkumných a vývojových aktivit na regionální i evropské úrovni

#### **C. LIDSKÉ ZDROJE PRO INOVACE**

- C.1 Vzdělávací systém pro dynamický pracovní trh
- C.2 Celoživotní vzdělávání pro znalostní ekonomiku

#### **D. PORADENSKÉ SLUŽBY A INFRASTRUKTURA PRO INOVACE**

- D.1 Rozvoj regionální inovační infrastruktury
- D.2 Kvalifikované poradenství a služby pro inovace

#### **E. FINANCOVÁNÍ INOVACÍ**

- E.1 Veřejná finanční podpora pro inovace, podnikání a budování inovační infrastruktury
- E.2 Stimulace využití komerčních zdrojů pro inovace

#### **F. INOVACE JAKO SOUČÁST REGIONÁLNÍHO ROZVOJE**

- F.1 Inovační kultura a rámcové podmínky pro inovace
- F.2 Koordinace aktivit a strategické řízení regionálního rozvoje v oblasti inovací

#### **G. MEZIREGIONÁLNÍ SPOLUPRÁCE**

- G.1 Spolupráce s regiony EU a transfer ověřené praxe
- G.2 Praha - národní iniciační a inovační centrum

11 [http://www.rishmp.cz/jnp/cz/dokumenty/bris\\_2004.html](http://www.rishmp.cz/jnp/cz/dokumenty/bris_2004.html)

Strategie tedy chtěla řešit inovační problematiku komplexně a na všech úrovních ekonomiky a společnosti, zapojit do její realizace výzkumnou a podnikovou sféru, profesní organizace, rozvojovou agenturu, regionální úřady, zákonodárné orgány a řadu dalších aktérů. Součástí strategie byl Akční plán se 14 pilotními projekty, z nichž některé byly vhodné pro podporu z ESIF.

Strategie byla v době svého dokončení ambiciózním a velmi široce pojatým dokumentem. Nicméně nebyla doprovázena žádnými explicitně přidělenými finančními zdroji na realizaci, ani formálními závazky zúčastněných stran nebo uvedených gestorů opatření. Město ji nakonec ani neprojednálo ve svých politických orgánech, resp. pouze jako informaci v Radě hl. m. Prahy, a proto se nestala závazným programovým dokumentem. Uvedené priority a opatření na regionální (ale také na národní) úrovni zůstávají z velké části stále platné (viz dále kapitola 3.1).

Z níže uvedeného přehledu je zřejmé, že Akční plán se podařilo naplnit zhruba z poloviny. Vzhledem ke zmíněné absenci formálních závazků a finančních prostředků závisela realizace strategie výlučně na iniciativě garantů jednotlivých projektů. Potřebné systémové kroky vyžadující koordinaci zúčastněných stran však zůstaly nenaplněny.

### Tabulka 3: Přehled pilotních projektů akčního plánu RIS a stavu jejich realizace ke konci roku 2013

<p><b>AKCE 1: REGIONÁLNÍ RADA PRO INOVACE</b> Akce nebyla realizována.</p>
<p><b>AKCE 2: PRAŽSKÝ PODNIKATELSKÝ INKUBÁTOR</b> Akce byla naplněna projektem financovaným z programu JPD 2 Praha „Inovační centrum a podnikatelský inkubátor“, jehož realizátorem bylo Technologické inovační centrum ČKD – neziskové sdružení, jehož zakládajícími členy jsou ČKD Nové Energo, Technologické centrum Akademie věd ČR a německá firma Energieteam Consult. Inkubátor byl uveden do plného provozu v lednu 2008. Ke konci roku 2013 však z důvodu změny vlastníka ukončil činnost.</p>
<p><b>AKCE 3: ROZVOJ CENTRA PRO TRANSFER TECHNOLOGIÍ PŘI AV ČR</b> Aktivita byla naplněna projektem „Centrum pro transfer technologií“, který podporoval jak aktivity technologického transferu, tak i vzdělávání v oblasti inovací. Byl financován z programu JPD 3 Praha. Projekt realizovalo Technologické centrum AV ČR, byl ukončen v červnu 2008.</p>
<p><b>AKCE 4: CENTRUM PRO PŘENOS POZNATKŮ A TECHNOLOGIÍ UNIVERZITY KARLOVY V PRAZE</b> Stejnomený projekt byl uskutečněn v rámci programu JPD 2 Praha (ukončen v dubnu 2007). Realizátorem projektu byla Univerzita Karlova. Projekt pokračuje i po ukončení financování z programu JPD 2. viz <a href="http://www.cppt.cuni.cz">www.cppt.cuni.cz</a></p>
<p><b>AKCE 5: INOVAČNÍ WEBOVÉ STRÁNKY</b> Akce nebyla realizována.</p>
<p><b>AKCE 6: ZALOŽENÍ ODVĚTVOVÝCH KLASTRŮ</b> Akce nebyla realizována.</p>
<p><b>AKCE 7: PRAŽSKÉ VZDĚLÁVACÍ GASTRONOMICKÉ CENTRUM</b> Akce byla realizována v rámci projektu „Gastronomické vzdělávací centrum Praha“, který byl financován z programu JPD 3 Praha. Projekt realizovala Asociace kuchařů a cukrářů ČR ve spolupráci s Hospodářskou komorou hl. m. Prahy. Projekt skončil v červnu 2008.</p>



<b>AKCE 8: PROGNÓZA TECHNOLOGICKÝCH A SEKTOROVÝCH TRENDŮ REGIONU</b>
Akce nebyla realizována.
<b>AKCE 9: AKTUALIZACE STRATEGICKÝCH DOKUMENTŮ</b>
Základním strategickým dokumentem Prahy je Strategický plán hl. m. Prahy schválený v roce 2000. V prosinci 2008 schválilo Zastupitelstvo hl. m. Prahy jeho aktualizované znění, v říjnu 2009 pak navazující Program realizace strategické koncepce hl. m. Prahy na období 2009-15, který obsahuje hlavní úkoly naplňující strategický plán v uvedeném období včetně úkolů specificky zaměřených na podporu oblasti výzkumu, vývoje a inovací.
<b>AKCE 10: MONITOROVÁNÍ A BENCHMARKING INOVAČNÍ VÝKONNOSTI REGIONU</b>
Cíle akce byly částečně naplňovány aktivitami a výsledky projektu OMEN <sup>12</sup> . Jeho cílem bylo vytvořit systém vyhodnocování a monitorování účinnosti výsledků a meziregionální benchmarking regionálních inovačních strategií. Zástupcem Prahy bylo Technologické centrum AV ČR. Projekt skončil v listopadu 2007.
<b>AKCE 11: ÚČAST PRAHY V CELOSTÁTNÍM SYSTÉMU PODPORY MSP A INOVACÍ</b>
Akce nebyla realizována.
<b>AKCE 12: ZAVÁDĚNÍ INTERNETU DO VEŘEJNÝCH KNIHOVEN ZŘÍZENÝCH HL. M. PRAHOU A JEDNOTLIVÝMI MĚSTSKÝMI ČÁSTMI</b>
Akce byla realizována v rámci programu JPD 2 jako projekt „Internetizace veřejných knihoven v Praze“ a jeho cílem bylo zvýšení dostupnosti bezplatného připojení k internetu ve veřejných knihovnách v Praze. Realizátorem projektu byla Městská knihovna v Praze. Projekt byl dokončen v prosinci 2006.
<b>AKCE 13: VZDĚLÁVACÍ INFORMAČNÍ SYSTÉM PRO MALÉ A STŘEDNÍ PODNIKY</b>
Akce nebyla realizována.
<b>AKCE 14: MEZIREGIONÁLNÍ SPOLUPRÁCE PARTNERŮ PROJEKTU BRIS</b>
Spolupráce partnerů pokračovala několika projekty Technologického centra AV ČR, např. projekty OMEN nebo LNet <sup>13</sup> .

Pozn.: Černou barvou jsou označeny realizované akce, šedou nerealizované.

Zdroj: IPR Praha, 2014

Některé akce nebyly realizovány v navrženém pojetí, nicméně by se daly najít jejich analogie.

Viz například Akcelerace – Program podpory podnikání na území hl. m. Prahy, jehož webové stránky jsou informačním zdrojem pro malé a střední podniky.

<sup>12</sup> Optimal practices, development policies and predictive models for regions in an enlarged European Union ([www.filasinternational.eu/omen-project/](http://www.filasinternational.eu/omen-project/))  
<sup>13</sup> The Learning Network ([www.strast.cz/cs/projekty/seznam-projektu/european-learning-network-lnet](http://www.strast.cz/cs/projekty/seznam-projektu/european-learning-network-lnet))

## **2.2 PROVEDENÉ ANALÝZY**

V průběhu analytické fáze bylo kromě dostupných analýz zpracovaných na národní úrovni, někdy včetně regionálního hlediska, připraveno a využito několik analýz zaměřených přímo na hl. m. Prahu vypracovaných IPR Praha (ještě pod názvem Útvar rozvoje hl. m. Prahy - ÚRM) nebo externě. Níže je uveden přehled těchto analýz a stručný popis jejich zaměření<sup>14</sup>.

### **ANALÝZA REGIONÁLNÍCH DAT 2010 (ÚRM, 2010)**

Analýza poskytuje přehled velkého množství regionálně orientovaných dat za hl. m. Prahu. Mapuje vědeckovýzkumné a vzdělávací instituce v Praze i podniky aktivní ve výzkumu a vývoji. Podává přehled o lidských zdrojích, výdajích, výstupech výzkumu a vývoje, o účasti pražských subjektů v různých podpůrných programech. Nabízí i mezinárodní porovnání některých ukazatelů s vybranými regiony Evropské unie.

### **LIDSKÉ A FINANČNÍ ZDROJE V PODNIKATELSKÉM SEKTORU 2005-2009 (ÚRM, 2010)**

Analýza předkládá řadu údajů o parametrech a výkonech podnikatelského sektoru v oblasti výzkumu a vývoje a porovnává Prahu s ostatním územím ČR. Údaje prokazují specifické charakteristiky pražské ekonomiky i odlišnou reakci podnikatelského sektoru na hospodářskou krizi v Praze a mimo Prahu.

### **ÚČAST PRAŽSKÝCH SUBJEKTŮ V FP7 A CIP (ÚRM, 2011)**

Analýza nabízí přehled o účasti pražských subjektů v programech 7. rámcového programu EU pro výzkum a vývoj a v rámcovém programu Konkurenceschopnost a inovace. V obou případech tvoří instituce a podniky se sídlem v Praze významnou část českých příjemců podpory.

### **PRŮZKUM POPTÁVKY PO RIZIKOVÉM KAPITÁLU (TC AV, 2011)**

V souvislosti s přechodem od dotační podpory podniků v rámci politiky soudržnosti EU k podpoře ve formě finančních nástrojů revolvingového charakteru si nechal ÚRM zpracovat pilotní průzkum poptávky po rizikovém kapitálu. Prokázal nemalý zájem o rizikový kapitál spojený s nedostatkem informací o jeho zdrojích a dostupnosti.

### **HODNOCENÍ VĚDNÍCH OBORŮ Z HLEDISKA PERSPEKTIV ROZVOJE VÝZKUMU V REGIONU HL. M. PRAHY (FILOSOFICKÝ ÚSTAV AV ČR + PRODOS, 2011)**

Analýza se pokusila o identifikaci konkurenceschopných vědních oborů s perspektivou pro budoucí socioekonomický vývoj Prahy. Jde o přírodní a lékařské vědy, zejména fyziku pevných látek a materiálů, informační a komunikační technologie, biomedicínu a ochranu životního prostředí.

### **STRUKTURA PODNIKATELSKÉHO SEKTORU V PRAZE (ÚRM, 2012)**

Analýza prokázala, že podnikatelský sektor je v Praze zastoupen mimořádně vysokým počtem a pestrou skladbou subjektů a počet nově vzniklých firem výrazně překračuje počet zanikajících. Navrhuje dále kritéria pro podpůrná opatření zaměřená na podnikatelskou sféru.

14 Dokumenty jsou dostupné na <http://www.rishmp.cz/jnp/cz/dokumenty/index.html>.

## VÝZNAM KULTURNÍCH A KREATIVNÍCH PRŮMYSLŮ V EVROPSKÉ UNII, ČESKÉ REPUBLICE A HL. M. PRAZE (ÚRM, 2013)

I přes nejednoznačnou definici relevantních odvětví analýza prokazuje významný podíl pražských subjektů z oblasti kulturních a kreativních odvětví na regionální hrubé přidané hodnotě i pracovní síle v rozmezí 10–15 %. Zároveň ukazuje na zhruba poloviční podíl Prahy na republikových hodnotách.

Do předkládané RIS HMP byly využity i nové údaje vydané ČSÚ v závěru roku 2013.

### 2.3 PROFIL PRAHY V OBLASTI VÝZKUMU, VÝVOJE A INOVACÍ

Na Prahu jako centrum výzkumu v ČR je třeba nahlížet v národním kontextu s ohledem na řadu specifických charakteristik regionu. Ty spočívají například ve specifické struktuře ekonomiky s dominancí služeb a oborově omezenou škálou zpracovatelského průmyslu, v nadprůměrné vzdělanostní struktuře obyvatel, v koncentraci institucí veřejného výzkumu a souvisejících veřejných výdajů na výzkum a vývoj.

Tabulka 4 podává přehled o vybraných ukazatelích popisujících výzkumné a inovační prostředí v Praze. Některé ukazatele jsou sledovány podle sídla organizace, i když převážná část aktivit může probíhat mimo území, kde leží toto sídlo. Např. v případě HDP však ČSU používá tzv. pracovištní metodu, která tento jev zohledňuje.

Jak je dále v textu komentováno, výzkumné a inovační kapacity České republiky včetně kvalifikovaných lidských zdrojů, jsou z velké části koncentrovány na území hlavního města. Praha tak představuje hlavní výzkumné a inovační centrum ČR a také významný zdroj vysokoškolsky vzdělaných obyvatel pro všechny kraje ČR.

Tabulka 4: Vybrané socioekonomické ukazatele hl. m. Prahy

UKAZATEL	JEDNOTKA	2005	2006	2007	2008	2009	2010	2011	2012
hrubý domácí produkt	Kč na osobu	639 470	687 133	759 758	797 479	763 959	771 773	768 173	762 956
	€ na osobu	21 470	24 243	27 854	31 973	28 889	30 517	31 238	30 343
	% podíl HMP na ČR	24,1	24,3	24,8	25,4	25,3	25,5	24,9	24,7
HDP na osobu v paritě kupní síly	průměr EU = 100	160	162	172	172	175	172	171	169
	průměr EU (hodnota)	22 400	23 600	25 000	25 000	23 500	24 400	25 100	25 500
	pořadí mezi 271 regiony NUTS 2	12.	12.	5.	6.	7.	8.	9.	--
čistý disponibilní důchod v paritě kupní síly	pořadí mezi 271 regiony NUTS 2	--	171.	178.	195.	185.	168.	--	--
tvorba hrubého fixního kapitálu	mil. Kč	215 543	262 677	320 568	345 396	282 195	259 679	265 534	268 639
	% podíl na ČR	26,8	30,5	32,4	33,5	30,5	27,9	28,8	25,5
technologická platební bilance	mil. Kč	1 382,5	4 915,4	1 437,9	8 659,5	5 928,0	7 549,9	6 503,4	5 840,7
výdaje na VaV jako podíl HDP	celkem	2,11	2,36	2,52	2,30	2,20	2,17	2,44	2,67
	veřejné	1,17	1,25	1,40	1,29	1,39	1,34	1,53	1,59
	soukromé	0,94	1,11	1,13	1,01	0,81	0,83	0,91	1,08

UKAZATEL	JEDNOTKA	2005	2006	2007	2008	2009	2010	2011	2012
pracovníci VaV a podíl na pracovnících	FTE	17 584	19 889	21 176	20 943	19 747	19 963	21 151	22 164
	% podíl na ČR	40,5	41,7	43,0	41,2	38,7	38,2	38,0	36,8
pracovníci VaV na 1000 ek. aktivních	počet	41,8	44,0	46,8	46,6	43,5	42,4	46,0	47,5
specialisté ve vědě, technice, zdravotnictví a ICT	FTE	--	--	--	--	--	--	166,3	175,5
	% podíl na ČR	--	--	--	--	--	--	71,5	68,3
státní podpora VaV	mil. Kč	9 526,2	9 777,9	11 882,1	11 824,5	13 231,2	12 795,1	13 045,2	13 966,0
- institucionální podpora	mil. Kč	6 234,6	6 523,1	7 333,0	7 211,1	7 984,3	7 652,5	7 151,1	7 797,0
- účelová podpora	mil. Kč	3 291,6	3 254,8	4 549,1	4 613,4	5 246,9	5 142,6	5 894,1	6 169,0
počet a podíl patentů	národní patenty	115	91	84	87	146	116	124	147
	% podíl na ČR	33,0	34,3	35,5	34,9	37,9	39,4	36,5	34,7
	patentové přihlášky EPO	26,96	39,07	47,08	38,79	29,33	22,93	--	--
obecná míra nezaměstnanosti	%	3,5	2,8	2,4	1,9	3,1	3,8	3,6	3,1
	% u vysokoškolsky vzdělaných osob	1,1	1,1	1,3	1,3	2,1	2,4	2,6	2,5
struktura zaměstnanosti podle NACE	% podíl terciéru	79,1	79,2	81,4	80,4	79,8	81,6	82,6	80,5
	% podíl průmyslu a stavebnictví	19,9	19,6	17,6	18,4	19,8	18,0	17,1	19,2
obyvatelstvo s VŠ vzděláním	% podíl VŠ na obyv. Prahy 15+	22,4	23,1	22,7	25,5	25,8	28,9	31,0	31,6
	% podíl na VŠ obyv. ČR	25,3	24,1	24,6	22,7	23,9	25,7	24,9	24,1
	% na zaměstnanosti	29,2	28,7	28,7	32,3	31,7	35,6	38,4	39,1
průměrná hrubá měsíční mzda	Kč v Praze	24 109	25 912	26 896	28 830	30 028	30 842	31 252	31 939
	Kč v ČR	18 283	19 447	20 927	22 653	23 425	23 903	24 466	25 089

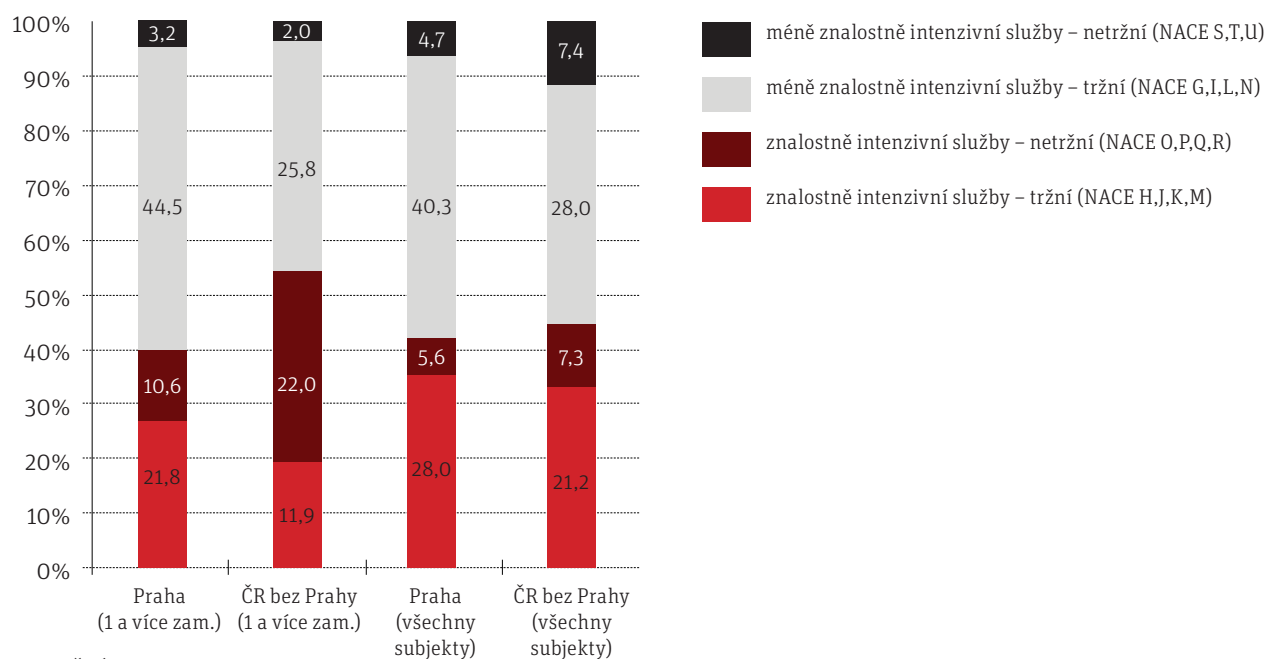
Zdroj: ČSÚ, Eurostat, 2014

Pozn.: VaV – výzkum a vývoj, FTE – přepočtené úvazky, HMP – hlavní město Praha

### 2.3.1 POSTAVENÍ PRAHY V ČESKÉ REPUBLICE

Při srovnání ekonomické výkonnosti českých regionů je zřejmé, že ekonomická základna Prahy zaujímá výjimečné postavení v hospodářství Česka a je hlavním pólem růstu země. Charakteristickým znakem vývoje ekonomiky pražské aglomerace je dlouhodobé posilování obslužné sféry (viz graf 1), která se významně podílí na tvorbě hrubé přidané hodnoty regionu. (Podíl terciárního sektoru na hrubé přidané hodnotě dosahoval již v roce 2011 téměř 82 %.) Dynamika vývoje ekonomické výkonnosti se silnou pozicí odvětví s vysokou přidanou hodnotou pozitivně působí na makroekonomickou pozici kraje v meziregionálním srovnání. Vzhledem k tomu, že je Praha jediným městským regionem s výraznou koncentrací politických, mezinárodních, ekonomických, vzdělávacích a výzkumných institucí v Česku, z nichž mnohé mají celorepublikový význam, sídlí zde i řada velmi významných zaměstnavatelů, kteří do značné míry ovlivňují charakter hospodářství regionu, ale sami o sobě netvoří konkrétní specializaci Prahy z hlediska výzkumu, vývoje a inovací. Díky koncentraci funkcí má Praha ve srovnání s ostatními českými kraji výrazný předstih téměř ve všech strukturálních ukazatelích, které mají významný vliv na rozvoj inovačního prostředí a konkurenceschopnost. Výjimečné postavení Prahy v inovačním systému Česka dokazuje i zaměstnanost ve výzkumu a vývoji, jež je v regionech Česka nerovnoměrně rozložená. Přes 35 % všech zaměstnanců ve výzkumu a vývoji (dále VaV) v Česku se koncentruje právě v Praze a význam pro zaměstnanost v regionu dokazuje i srovnání podílu zaměstnanců ve VaV na 1000 osob pracujících v regionu, kde Praha výrazně převyšuje celorepublikový průměr. Praha je tak vzhledem k ojedinělé koncentraci a širokému spektru VaV aktivit centrem VaV pro subjekty i mimo region. Vysoká koncentrace veřejných výzkumných institucí v Praze také výrazně ovlivňuje sektorovou a oborovou strukturu zaměstnanců ve VaV a dokresluje multioborové zaměření ekonomické základny Prahy.

Graf 1: Podíl kategorií služeb na počtu ekonomických subjektů v Praze a mimo Prahu (% , 2013)



Zdroj: ČSÚ 2013, vlastní výpočty

Výrazný odstup Praha udržuje zejména v tvorbě regionálního HDP. K ekonomické výkonnosti a silné makroekonomické pozici Prahy přispívá také vysoká koncentrace sídel nadnárodních (nadregionálních) společností i institucí veřejného sektoru a rozvinutý cestovní ruch. Relativně silné zastoupení oproti ostatním regionům mají i specializované služby a ostatní profesní, vědecké a technické činnosti. V Praze jsou velmi aktivní ekonomické subjekty z oborů v oblasti médií, ICT, poradenství v řízení podniků, výzkumných činností a cestovního ruchu. Tyto obory také vytváří vysoký podíl pracovních příležitostí. Aktivity v oblasti specializovaných znalostně náročných služeb jsou nejen zdrojem významné části přidané hodnoty v Praze, ale vzhledem k rozsáhlým kapacitám v této oblasti jsou hojně využívány i subjekty a výrobními kapacitami mimo region a představují tak velmi důležitý zdroj konkurenceschopnosti.

Praha je charakteristická dlouhodobě nízkou mírou nezaměstnanosti (5,1 % k 30. 11. 2013) a výrazně vyšší průměrnou mzdou než je republikový průměr (o 30 %). Praha je proto atraktivním cílem pracovní migrace - podíl cizinců v Praze byl při posledním Sčítání lidu, domů a bytů 8,8 procentních bodů nad republikovým průměrem. Metropolitnímu charakteru odpovídá i kvalita lidských zdrojů v regionu - v Praze studuje 140 000 vysokoškolských studentů a ze všech krajů Česka je v Praze také nejvyšší podíl obyvatelstva s vysokoškolským vzděláním. Výrazně vyšší náklady práce mohou však odrazovat některé investory k zahájení činnosti v Praze. Česká republika je však stále jedním z nejatraktivnějších cílů pro přímé zahraniční investice (PZI) ve střední a východní Evropě. Praha se na PZI podílí zhruba polovinou a mezi léty 2000 a 2011 se kumulované PZI do základního kapitálu zvýšily o 52 % a objem reinvestovaného kapitálu až o 223 %. I přesto, že je Praha stále schopná zejména díky aglomeračním efektům metropolitního regionu přitáhnout výraznou část PZI proudících do Česka, z konzultací se zástupci podnikatelské sféry vyplývá, že v mezinárodním měřítku konkurenceschopnosti Prahy negativně působí deficit péče o investory a neaktivní přístup k získání dalších investic včetně nejasného postoje pražské samosprávy (nedostatečná komunikace s investory, nedostatečná prezentace Prahy jako cíle pro investice, nejasná vize o jaké investice Praha stojí a zda vůbec atp.).

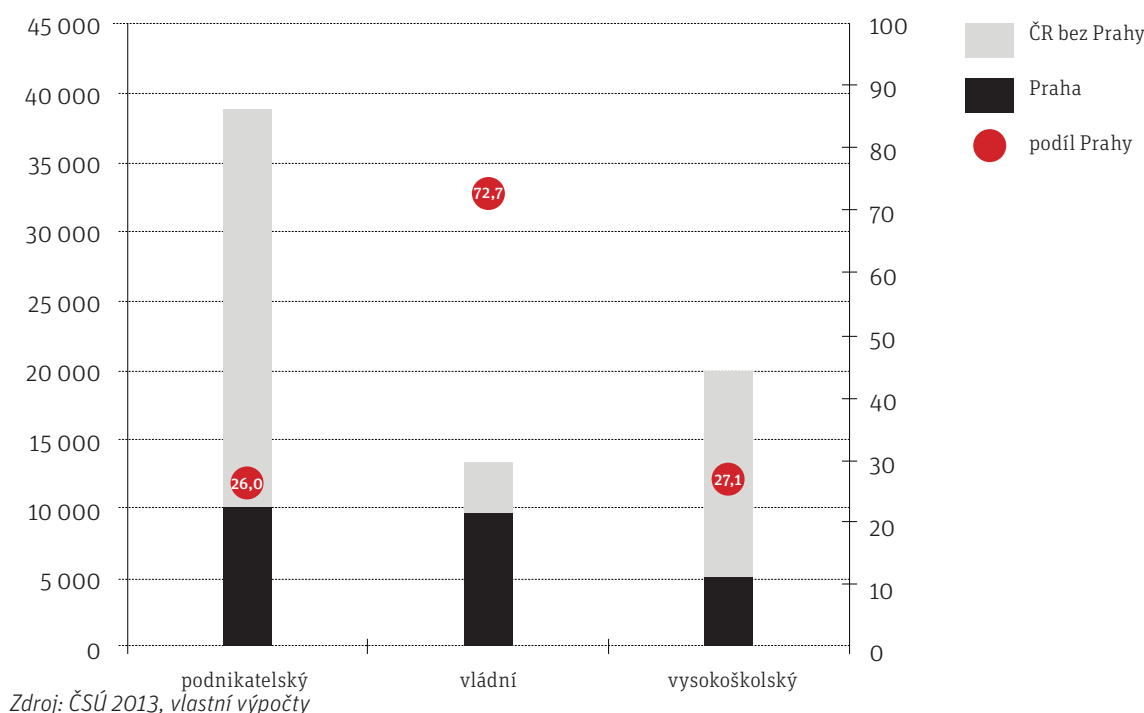
Přirozený, spádový region Prahy přímo či nepřímo se podílející na ekonomické výkonnosti Prahy však zahrnuje i její s centrem funkčně propojené zázemí. Hl. m. Praha a přilehlá část Středočeského kraje a jejich postavení by proto měly být v mnoha ohledech interpretovány společně jako jeden přirozený region. Inovační kapacity metropolitního areálu, tzn. Prahy a Středočeského kraje, společně ještě více vyčnívají výrazně nad ostatními regiony Česka. Tomu odpovídá zejména dominance v rozdělení znalostních faktorů – 53% podíl celkových výdajů na VaV v Česku a přes 35 % pracovníků ve vědě a technologiích v Česku. V národním inovačním systému má Praha výjimečnou roli a výzkumné organizace z regionu jsou přirozeným partnerem zejména pro subjekty ze Středočeského kraje. Navíc v programovacím období 2007 – 2013 vznikla ve Středočeském kraji velká výzkumná centra, která jsou úzce propojena s výzkumnými kapacitami inovačního systému Prahy a prohloubila tak funkční propojení těchto územních jednotek. Tato jedinečná vazba musí být zohledněna i ve strategických dokumentech a konkrétních aktivitách obou krajů.

Zároveň však zařazení Prahy do cíle Konkurenceschopnost politiky soudržnosti EU znemožnilo čerpat značné investiční prostředky z cíle Konvergence na podporu inovační infrastruktury a vysokých škol, které mají význam přesahující pražský region a v současné době jsou citelně podfinancované v řádu desítek miliard Kč.

### 2.3.2 VÝZKUM A VÝVOJ, INOVAČNÍ PODNIKÁNÍ

Výkonnost i potenciál inovačního systému Prahy charakterizuje i míra a struktura investic do VaV aktivit. Praha se od ostatních regionů liší nejen ve výši, ale i ve struktuře celkových výdajů na VaV. Ve všech českých regionech, právě s výjimkou Prahy, připadá při financování VaV aktivit největší podíl na podnikatelský sektor. Při meziregionálním srovnání financování VaV vládního a vysokoškolského sektoru v Praze je naopak situace opačná a dominantním zdrojem financí pro VaV je veřejný sektor, a to zejména vládní zdroje, pomocí nichž se v Praze financuje téměř 70 % veškerých VaV aktivit (viz graf 2). Zároveň je v Praze alokován absolutně největší objem těchto finančních prostředků (viz graf 3). Velký význam VaV pro pražskou ekonomiku ilustruje i vysoká intenzita VaV (výdaje na výzkum a vývoj jako procento HDP), která dosahuje hodnot nad 2 %. Tato pražská specifika významně souvisí s koncentrací vysokoškolských a vládních výzkumných kapacit na území hlavního města, které jsou financované ze státního rozpočtu. Vzhledem k množství veřejných výzkumných institucí v Praze převažuje institucionální podpora nad podporou účelovou. Nicméně i přesto účelová podpora VaV v Praze nominálně výrazně převyšuje ostatní kraje Česka. Vzhledem k vysoké koncentraci aktérů v oblasti výzkumu a vývoje, zejména vysokých škol, výzkumných institucí a organizací je zřejmé, že je Praha centrem aktivit VaV (a to zejména v základním výzkumu), které jsou zdrojem nejen výsledků, ale i vysoce kvalifikovaných lidských zdrojů pro ostatní regiony Česka.

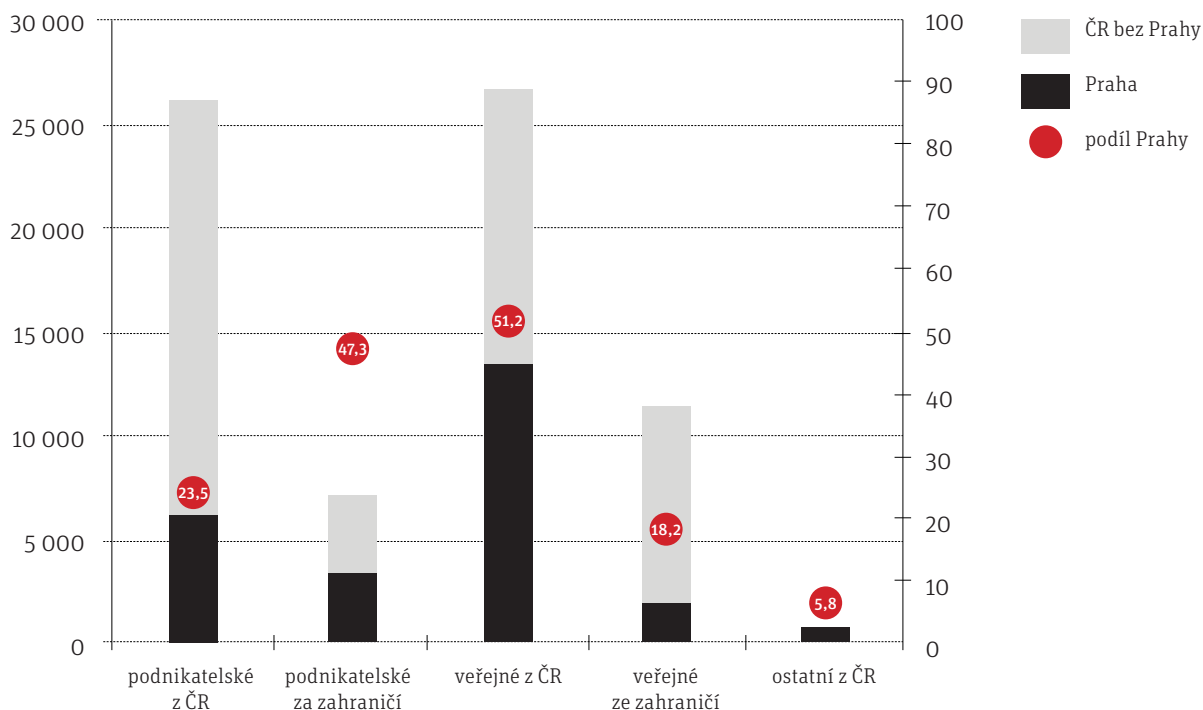
Graf 2: Struktura výdajů na výzkum a vývoj podle sektoru provádění v Praze a mimo Prahu a podíl Prahy na ČR (mil. Kč, %, 2012)



Mezi množstvím aktérů inovačního systému je i celá řada těch mezinárodně konkurenceschopných. Schopnost publikovat v impaktovaných časopisech vypovídá zejména o kvalitě výzkumu vysokých škol, výzkumných organizací apod. Nejčastěji v impaktovaných časopisech (v databázi Web of Science 2008-2012) publikuje Univerzita Karlova, ČVUT, fyzikální a chemické ústavy AV ČR a fakultní nemocnice. Vyčnívají zejména příspěvky věd o Zemi, ve fyzikálních, chemických, matematických a lékařských vědách. Při vyšší podrobnosti členění vystupují i obory z jinak méně zastoupených skupin jako je

Písemnictví, masmédiá, audiovizie; Počítačový hardware a software; Využití počítačů a robotika; Morfologické obory a cytologie. Pražské subjekty se také účastní mezinárodní soutěže projektů v rámci 7. rámcového programu, který je nástrojem pro realizaci výzkumné politiky EU (české subjekty do června 2013 zaznamenaly 1119 účastí s úspěšností 19,6 % a souhrnnou podporou ve výši 217 mil. €). Počet účastí tak může indikovat kvalitu oboru a instituce a schopnost konkurovat ostatním týmům z EU v soutěži o prostředky. Nejvíce zastoupenou prioritou 7.RP jsou Informační a komunikační technologie (ICT) a Lidé. ICT má v Praze výraznější postavení než v ČR jako celku - ICT obsahuje aktivity, které jsou realizovány v naprosté většině subjekty z Prahy – components, systems, engineering; cognitive systems, interaction, robotics; ICT for Enterprise and Manufacturing; Cognitive Systems and Robotics. Z jinak podprůměrné priority Doprava vyčnívá aktivita související s navigačním systémem Galileo, podobně je tomu u jedné aktivity z priorit Kosmický výzkum. Silnou účast zaznamenávají pražské subjekty v prioritě Zdraví a Energie. Na úrovni subjektů jsou v účasti v 7.RP neúspěšnější nejvýznamnější veřejné vysoké školy – UK (zejména Přírodovědecká fakulta, Matematicko-fyzikální fakulta, 1. Lékařská fakulta, Centrum pro otázky životního prostředí atd.), ČVUT (zejména Fakulta elektrotechnická a Fakulta strojní) a VŠCHT, dále exaktně zaměřené ústavy akademie věd ČR, ze soukromého sektoru Honeywell, GISAT (dálkový průzkum Země) a Neovision (praktické aplikace strojového vidění).

**Graf 3: Struktura výdajů na výzkum a vývoj podle zdroje financování v Praze a mimo Prahu a podíl Prahy na ČR (mil. Kč, %, 2012)**



Zdroj: ČSÚ, 2013, vlastní výpočty

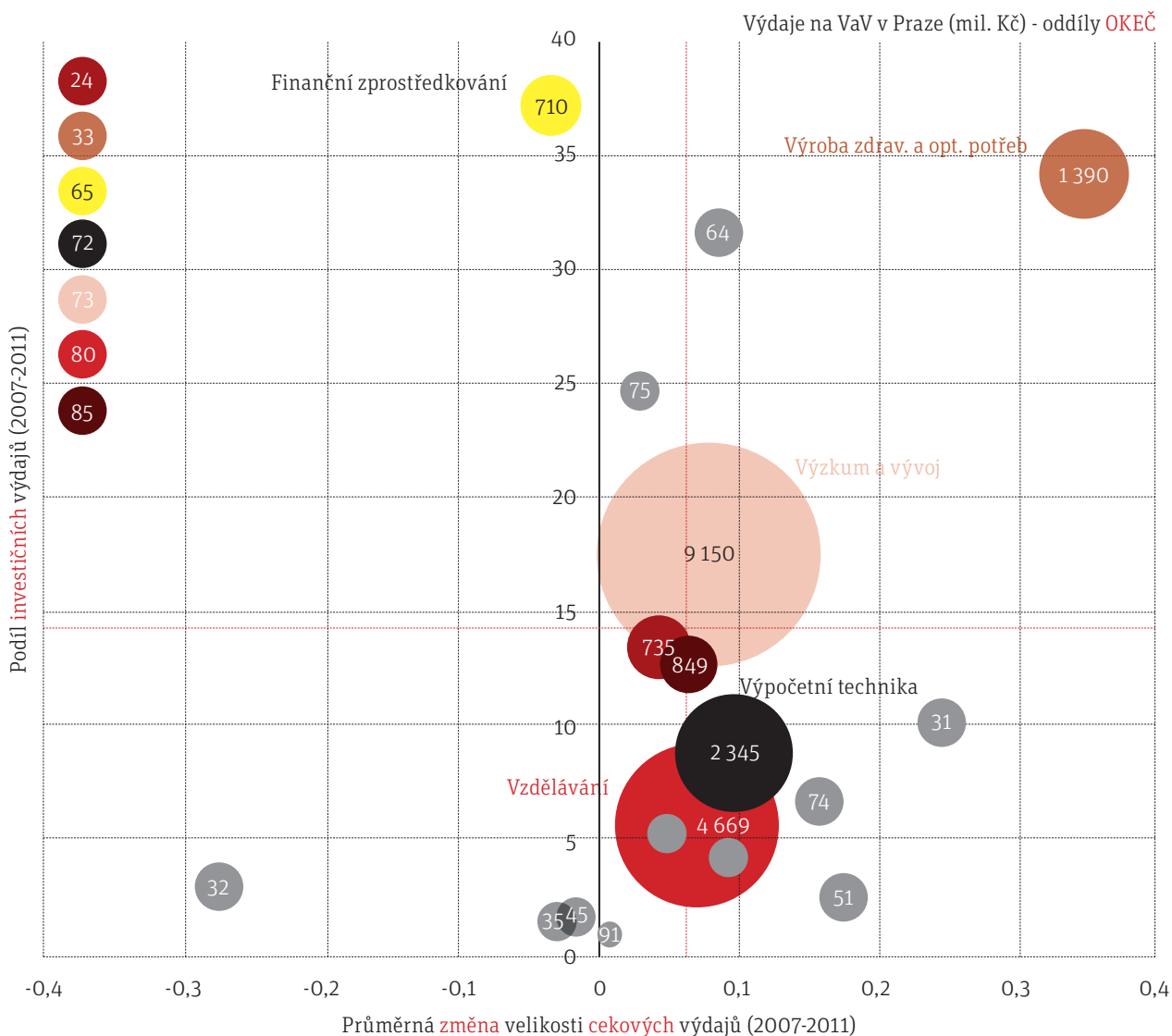
Význam pražského inovačního systému dokazuje i největší podíl soukromých zahraničních zdrojů ve VaV, které meziročně stoupají (2,7 mld. Kč). Hodnota všech – soukromých i veřejných – zahraničních zdrojů na VaV, dosahuje téměř hodnoty soukromých národních zdrojů na VaV. Zatímco v krajích Česka dominují investice do oborů technických věd, v Praze dlouhodobě plynou investice převážně do přírodních vědních oblastí, a to i přes celorepublikový klesající počet zaměstnanců v přírodních vědách. Jedná se zejména o VaV, který je zdrojem potřebných kapacit i pro nově vznikající centra



excelence v zázemí Prahy, mezinárodní spolupráci a jehož výsledky mají díky koncentraci subjektů z oblasti živých věd i vysoký aplikační potenciál. Oproti ostatním regionům mají v Praze silné zastoupení také lékařské, sociální a humanitní vědy. Výzkum a vývoj v těchto oblastech má v Praze široké uplatnění i v aplikační sféře díky koncentraci špičkových zdravotnických a příbuzných zařízení mezinárodního významu a služeb, které se na ně pojí.

Z hlediska investic do výzkumu a vývoje jsou v Praze výrazně zastoupena odvětví výroby zdravotnických, přesných, optických a časoměrných přístrojů, velkoobchod, spoje, činnosti v dopravě, ICT, finanční služby, výzkum a vývoj a veřejná správa (viz graf 4 a 5). Nadprůměrné výdaje na výzkum a vývoj jsou realizovány i v oblasti rekreační a kulturní činnosti, která má v ekonomické základně Prahy své důležité místo. Navíc, od roku 2001 do současnosti výrazně posílily v Praze zejména investice do odvětví v oddílech zdravotnických, přesných, optických a časoměrných přístrojů, finančních služeb a odvětví VaV. Činnosti, které dlouhodobě posilují investice do VaV jsou v rámci inovačního systému konkurenceschopné, schopné sledovat trendy ve výzkumu i aplikacích a představují typy aktivit, které se v oblasti inovací budou v Praze nadále rozvíjet. Tyto aktivity jsou potenciálem při stanovení vertikálních priorit (domén) regionální inovační strategie. Nízký meziroční nárůst investic do VaV je charakteristický pro odvětví vzdělávání, které podléhá rozpočtovým omezením na národní úrovni a je také velmi negativně ovlivněn dosavadním vyloučením pražských subjektů v rámci regionální politiky EU z cíle Konvergence, ze kterého byly v jiných krajích investovány značné prostředky do VaV.

Graf 4: Vývoj investičních a celkových nákladů (2007 - 2011)

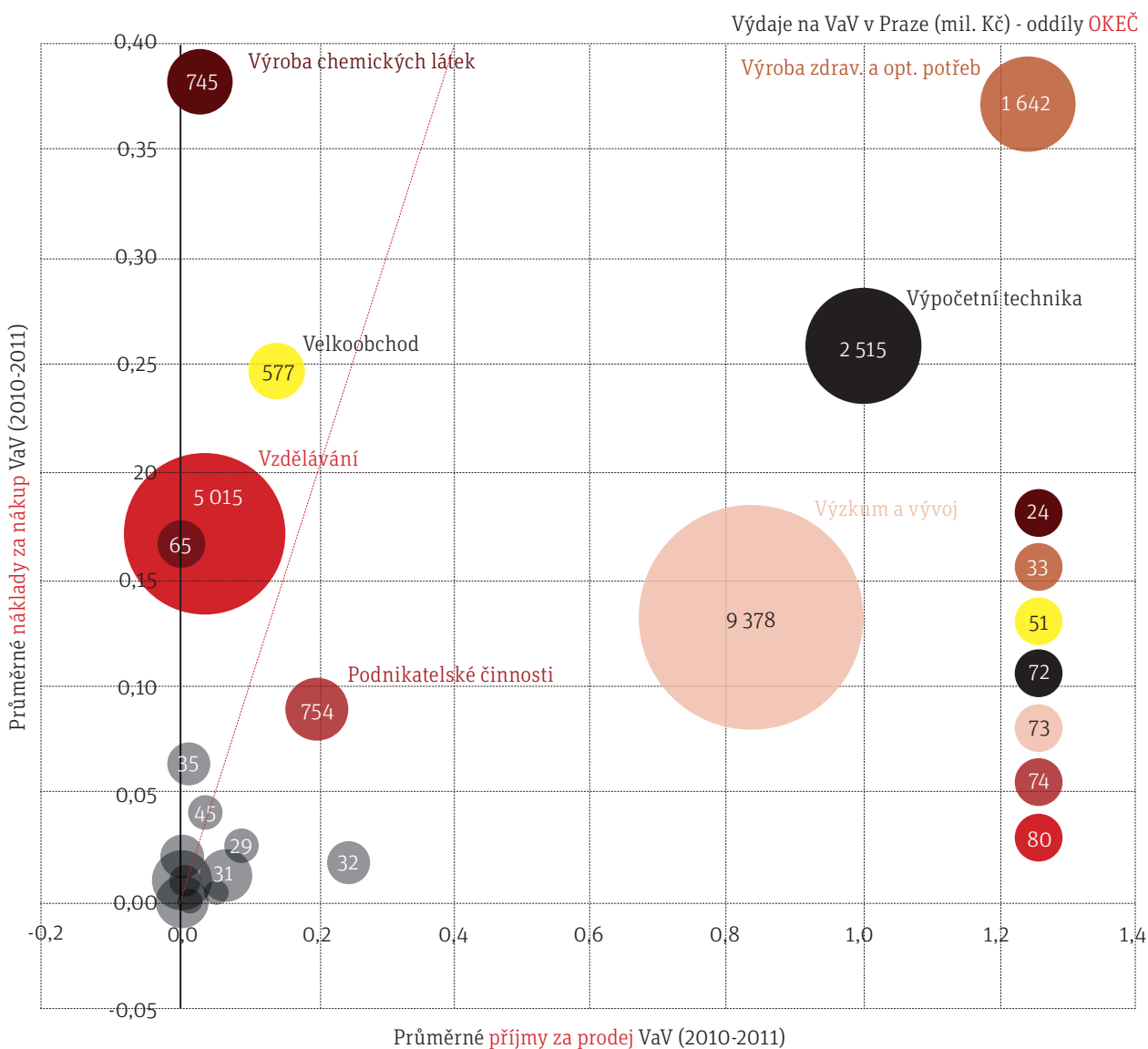


Zdroj: Technologické centrum AV ČR, 2013

Podíl inovujících podniků v regionu Prahy není nijak výjimečný a nevybočuje ani v technických ani v netechnických inovačních aktivitách. Podniky v Praze nejvíce investují do zavádění nových technických inovací. Jistá specifika pražské ekonomické základny orientované na vysoce specializované služby v inovačních aktivitách dokazuje výraznější zastoupení inovace služeb. V souvislosti se specifickým charakterem pražské ekonomické základny také v rámci procesních inovací v podnicích dominují v Praze inovace designu a nových způsobů propagace. Tyto aktivity tak představují další silnou oblast činností v oblasti VaV s potenciálem dalšího rozvoje s přesahem do domén specializace pražského regionu. Stejně jako v jiných krajích Česka jen velmi málo podniků vyvíjí své inovace společně s vysokými školami nebo veřejnými výzkumnými institucemi. Nízká míra spolupráce sektorů a tím pádem vzájemná neinformovanost a nepochopení cílů je společný znak národního inovačního systému. Důsledkem je, že v Praze je nedostatečně využit potenciál, který vyplývá z koncentrace špičkových výzkumných organizací a i přes skutečnost, že podniky v Praze generují téměř 40 % všech tržeb podniků v ČR a vysoký podíl tržeb z produktových inovací, celkové generované tržby pocházejí zejména z prodeje neinovovaných

výrobních a služeb. Praha je tak stále druhořadým centrem v globálním produkčním řetězci. Absence spolupráce akademické, podnikatelské a veřejné sféry na společných rozvojových plánech (a to nejen v oblasti VaV) je zcela zjevná a prostředí inovačního systému v tomto ohledu není stimulační.

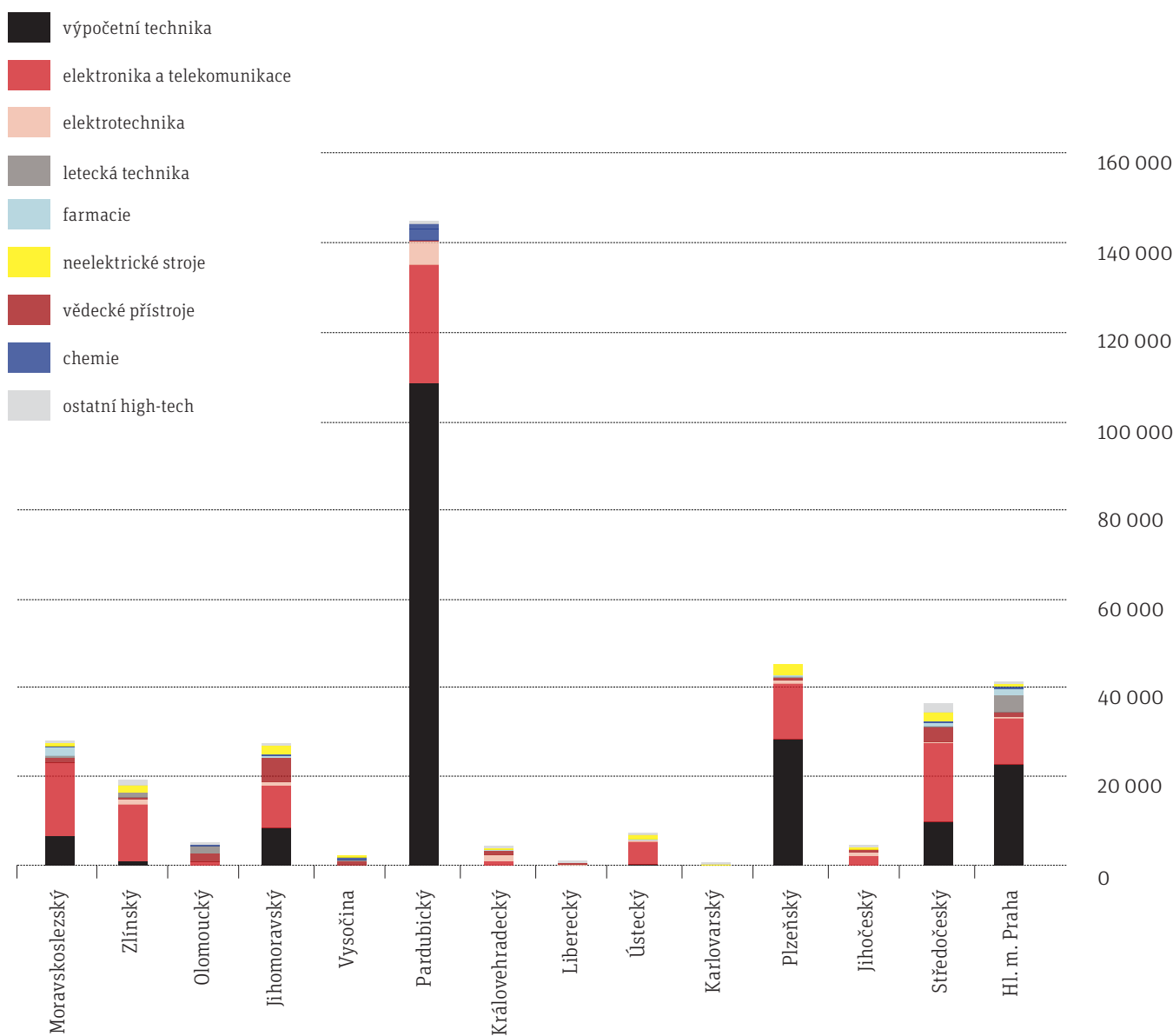
**Graf 5: Příjmy za prodej a náklady za nákup VaV (2007 – 2011)**



Zdroj: Technologické centrum AV ČR, 2013

I přesto, že jsou MSP často považované za významného nositele inovativního chování, inovační aktivity rostou s velikostí podniku, a to i v Praze. Mezi největší investory do VaV patří v Praze zejména velké podniky s více než 250 zaměstnanci. Lokalizace ústředí velkých firem s národním či nadnárodním významem tak má pro ekonomiku Prahy zcela zásadní význam. Pro rozvoj regionálního inovačního systému bude ale důležité zohlednit i potřebu zvýšení inovačních aktivit MSP. Dle mezinárodního hodnocení Innovation Union Scoreboard je zapojení MSP do inovací a spolupráce na tvorbě inovací v Praze průměrná a hodnotám, které jsou obvyklé v západoevropských metropolích, se zdaleka nepřibližuje.

Graf 6: Vývoz high-tech zboží (podle třídění SITC rev. 4) krajů v roce 2010 podle skupin high-tech zboží



Zdroj: Technologické centrum AV ČR, 2013

Poznámka: V Pardubickém kraji generuje velký objem vývozu jediná firma (Foxconn CZ s.r.o.), která je druhým největším exportérem po Škoda Auto a.s.. Seznam high-tech zboží tohoto třídění je k dispozici na webu ČSÚ: [http://www.czso.cz/csu/redakce.nsf/i/seznam\\_jednotlivych\\_polozek\\_high\\_tech\\_zbozi\\_dle\\_sitc\\_rev\\_4/File/O1\\_ht.pdf](http://www.czso.cz/csu/redakce.nsf/i/seznam_jednotlivych_polozek_high_tech_zbozi_dle_sitc_rev_4/File/O1_ht.pdf)

Znalostně náročné aktivity v Praze produkují řadu výsledků, které jsou uplatnitelné i ekonomicky zhodnocené (viz graf 6). Zatímco v národním srovnání jsou tyto aktivity v Praze významné, z hlediska mezinárodní konkurenceschopnosti příliš významné nejsou. Praha například, jako potenciální centrum vysoce specializovaných služeb, v rámci Česka představuje centrum vývozu technologických služeb (z hlediska technologické platební bilance - TBP), avšak z mezinárodního hlediska jsou tyto hodnoty průměrné. V Praze jsou tvořeny zejména službami výpočetní techniky, jež v Praze představují v této kategorii

TBP dominantní položku (přes 72 %). Druhou nejvýznamnější položku tvoří v Praze (17 %) i v ČR (32,3 %) technické služby. Na výdajové straně mají největší podíl na platbách za dovoz technologických služeb v Praze služby výpočetní techniky (přes 73 %) a licenční poplatky (16,4 %). Nejvíce se projevuje vliv vysokých příjmů za služby výpočetní techniky. Kladnou platební bilanci má za Prahu i obchodování s VaV, opačná je v tomto směru situace ve zbytku Česka, kde je bilance výrazně záporná. Nízkou schopnost komercializace výsledků VaV aktivit prostřednictvím licenčních poplatků a ochranných známek v Praze i na národní úrovni dokazuje výrazně záporná bilance. Subjekty v Praze však mají v Česku nejvyšší patentovou aktivitu, je jim přidělena přibližně třetina patentů udělených přihlašovatelům v Česku. Pravděpodobně v důsledku ekonomické krize skupinu subjektů z podnikatelského sektoru předstihly v počtu patentů vysoké školy, jejichž patentová aktivita od roku 2008 relativně rychle stoupá. V mezinárodním srovnání počtu patentových přihlášek podaných k Evropskému patentovému úřadu však pražský region velmi zaostává za metropolitními regiony západní Evropy a opět se nepřibližuje ani evropskému průměru. Velmi nízká patentová aktivita vypovídá o malé účinnosti inovačního systému a neschopnosti vytvářet konkurenceschopná (patentem chráněná) řešení.

Zejména vzájemná blízkost aktérů rozvoje inovačního prostředí a ostatních institucí a organizací vytváří silný aglomerační efekt, prostřednictvím kterého se Praha stává výrazným rozvojovým pólem na národní úrovni a je centrem VaV pro celé Česko. Proto Praha zaujímá v hodnocení inovačního potenciálu v meziregionálním srovnání dominantní pozici. Z hlediska mezinárodního srovnání však Praha není schopná na poli VaV konkurovat a neprofiluje se jako metropole se silnou znalostní základnou. Vzhledem k velikosti a přítomnému potenciálu, by se Praha měla soustředit zejména na konkurenceschopnost mezinárodní. Inovační systém Prahy je však velmi fragmentovaný. Problémem je zejména nedůvěra a nedostatečná komunikace mezi aktéry inovačního systému z veřejného, akademického a soukromého sektoru. Praha nemá vybudované dlouhodobé partnerství, které by společně formovalo a rozvíjelo pražské inovativní prostředí. Aktivity podporující tvorbu inovací v regionu ze strany pražské samosprávy jsou velice omezené a závazky nejasné. Dlouhodobým obecnějším problémem pražské samosprávy, který ovlivňuje i oblast výzkumu, vývoje a inovací je práce s veřejností a marketing „značky“ Praha. Proto je Praha značně ovlivněna celkovým obrazem o stavu inovačních aktivit v Česku, místo aby byla jejich nositelem a lídrem. Praha je navíc regionem s velice heterogenní strukturou ekonomické základny se zastoupením širokého spektra oborů a subjektů s potenciálem realizovat inovační aktivity. Interdisciplinární charakter pražského inovačního systému a jeho potenciál, zejména v oblasti vzdělávání, tak zůstává do značné míry nevyužit pro potřeby zvyšování (mezinárodní) konkurenceschopnosti Prahy. Protože podpora výzkumu, vývoje a inovací zatím nebyla trvalou prioritou Prahy, image inovačního systému Prahy ztrácí na atraktivitě s tím, jak se podobné, avšak rychleji se rozvíjející evropské metropolitní regiony zlepšují. To také vede mimo jiné k pokračujícímu tzv. úniku mozků, který je problémem celého Česka.

### 2.3.3 VEŘEJNÁ SPRÁVA A JEJÍ ROLE V INOVAČNÍM SYSTÉMU

Hlavními subjekty veřejné správy, které mají podle zákona č. 2/1969 Sb. o zřízení ministerstev a jiných ústředních orgánů státní správy České republiky v kompetenci oblast výzkumu, vývoje a inovací v České republice, jsou Ministerstvo školství, mládeže a tělovýchovy (mj. vědní politika, výzkum a vývoj) a Ministerstvo průmyslu a obchodu (mj. průmyslový výzkum, rozvoj techniky a technologií; malé a střední podniky a živnosti; zahraniční obchod a podpora exportu).

Zákon č. 130/2002 Sb. o podpoře výzkumu, experimentálního vývoje a inovací dále uvádí možné poskytovatele veřejné podpory v této oblasti, např. Akademii věd ČR, Technologickou agenturu ČR, Grantovou agenturu ČR, některá ministerstva, ale také územní samosprávné celky. Územní samosprávné celky přitom mohou poskytovat účelovou i institucionální podporu. Klíčovým subjektem je pak Rada vlády pro výzkum, vývoj a inovace v roli odborného a poradního orgánu vlády. Je třeba zmínit také Úřad průmyslového vlastnictví.

Vedle obecné formulace § 2 zákona č. 131/2000 Sb., o hl. m. Praze, který uvádí: Hlavní město Praha a městské části pečují o všestranný rozvoj svého území a o potřeby svých občanů; při plnění svých úkolů chrání též veřejný zájem vyjádřený v zákonech a jiných právních předpisech, se může hl. m. Praha při podpoře výzkumu, vývoje a inovací opírat o § 16 téhož zákona, který uvádí: *Hlavní město Praha v samostatné působnosti ve svém územním obvodu dále pečuje v souladu s místními předpoklady a místními zvyklostmi o vytváření podmínek pro rozvoj sociální péče a pro uspokojování potřeb svých občanů. Jde především o uspokojování potřeby bydlení, ochrany a rozvoje zdraví, dopravy a spojů, potřeby informací, výchovy a vzdělávání, celkového kulturního rozvoje a ochrany veřejného pořádku.* To znamená, že podpora výzkumu, vývoje a inovací je ze strany Prahy vyjádřením zájmu tuto oblast rozvíjet, nikoli zákonnou povinností, jako je tomu u výše zmíněných orgánů státní správy.

Tuto skutečnost dále potvrzuje zákon č. 248/2000 Sb. o podpoře regionálního rozvoje, který v § 13 odst. 2 mimo jiné uvádí: *Kraj dále pak může: a) podporovat rozvoj soukromého podnikání prospěšného pro kraj, b) vyčleňovat ze svého rozpočtu finanční prostředky určené k odstraňování závad a nedostatků v těch oblastech, které spadají do jeho působnosti (...), včetně odstraňování nežádoucích rozdílů uvnitř územního obvodu kraje, c) podílet se na plnění úkolů souvisejících se zaměřením podpory regionálního rozvoje.*

Pražská samospráva se dosud v oblasti výzkumu, vývoje a inovací angažovala téměř výhradně prostřednictvím strukturálních fondů EU, resp. programů, skrze které na svém území tuto podporu od roku 2004 poskytuje. Opírala se přitom jak o Strategický plán hl. m. Prahy, tak o strategii BRIS 2004. Jde zpravidla o projekty třetích stran neinicované městem.

**Tabulka 5: Podpora oblasti výzkumu, vývoje a inovací z pražských programů financovaných ze strukturálních fondů EU**

<b>PROGRAM</b>	<b>CELKOVÁ PODPORA (MIL. KČ)</b>	<b>PODPORA Z ROZPOČTU HL. M. PRAHY (MIL. KČ)</b>
JPD 2 (opatření 2.1)	410,7	70,9
JPD 3 (opatření 4.2)	424,7	--
OPPK (oblast podpory 3.1)	1 869,7	44,7
OPPA (prioritní osa 1) <sup>15</sup>	101,9	6,6

<sup>15</sup> Pouze aktivita „Rozvoj lidských zdrojů ve výzkumu a vývoji“

Zdroj: evaluační zprávy operačních programů, MHMP

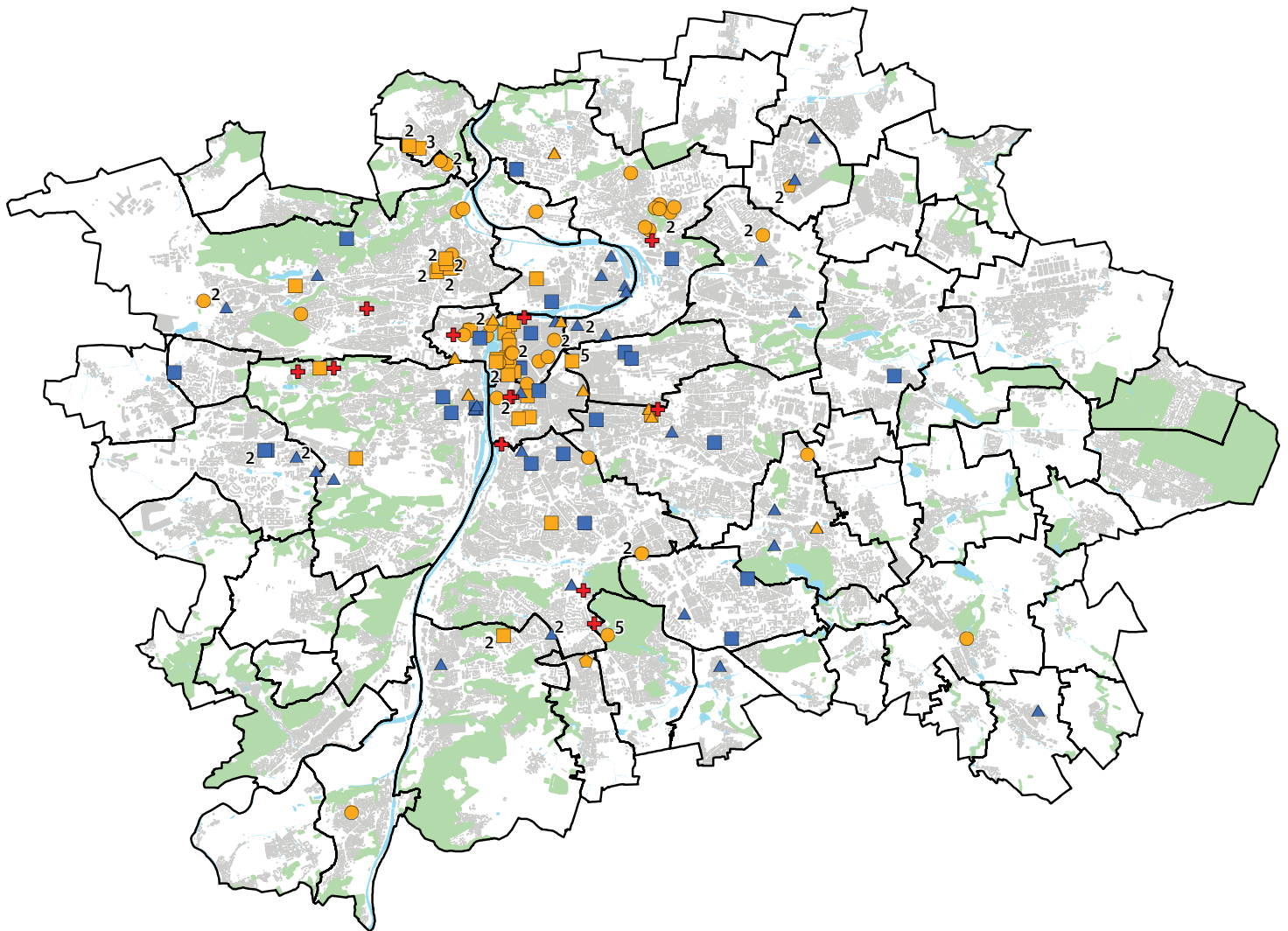
V období 2004–2006 se podpora zaměřila především na budování podpůrných zařízení pro inovační aktivity (podnikatelské inkubátory, centra pro transfer technologií, podporu inovací a vzdělávání). V období 2007–2013 se podpora z velké části zaměřila přímo na rozvoj výzkumných kapacit, především ve veřejném sektoru. Tím byly alespoň v minimální míře (byť naprosto nedostatečně) kompenzovány řádově vyšší prostředky, které proudily do ostatních krajů ČR z Operačního programu Výzkum a vývoj pro inovace MŠMT.

Mimo strukturální fondy lze uvést pouze dvě opatření hlavního města, které se explicitně týkaly podpory inovací. Jednorázový příspěvek na provozní náklady čtyřem pražským inkubátorům v roce 2010 v celkové výši 4 mil. Kč. Projekt inovační vouchery realizovaný v roce 2013 s celkovou rozdělovanou dotací ve výši 10 mil. Kč. Z přihlášených 146 firem bylo vylosováno 58 firem s celkovými projektovými náklady 13,5 mil. Kč a dotací 9,8 mil. Kč. Cílem projektu je stimulace spolupráce výzkumné a aplikační sféry a také určení kontaktních osob ve výzkumných organizacích pro účely spolupráce s podniky.

Za účelem rozvoje podnikatelského prostředí v Praze (nejen inovačního) byl v roce 2012 zahájen program Akcelerace – program podpory podnikání na území hl. m. Prahy. Realizací projektu byla pověřena městská společnost Rozvojové projekty Praha, a. s. V rámci projektu bylo vytvořeno Kontaktní centrum pro podnikatele poskytující základní poradenství pro malé a střední podniky, informační webový portál a různé manuály pražského podnikatele.

Aktivita pražské samosprávy v inovačním systému je zatím spíše v počátečním stádiu. Ačkoli Praha rozděluje nemalé prostředky na podporu inovací z evropských zdrojů, jejich zacílení je zatím příliš široké, navíc s problematickou udržitelností některých projektů. Předpokladem úspěšného působení samosprávy je aktivní rozvoj partnerství se subjekty inovačního systému a stanovení cílů doprovázených alokací zdrojů (finančních, lidských a dalších) na jejich realizaci.

Obrázek 1: Organizace výzkumu a vývoje v hl. m. Praze



Podkladová data © ČÚZK

Zdroj: IPR Praha, 2014

Pozn.: číslo značí více subjektů na téže adrese.

druhy organizací:

- veřejné výzkumné instituce
- ▲ státní organizace s VaV jako hlavní činností
- ▲ podniky s VaV jako hlavní činností
- veřejné vysoké školy / fakulty
- soukromé vysoké školy
- ◆ podnikatelské inkubátory
- + velká zdravotnická zařízení



## **2.3.4 HLAVNÍ AKTÉŘI INOVAČNÍHO SYSTÉMU HL. M. PRAHY**

### **A) KLÍČOVÍ HRÁČI VE VÝZKUMU A VÝVOJI**

Praha koncentruje značné kapacity pro VaV. Zejména vzdělávací a výzkumné kapacity hl. města Prahy mají spíše národní než regionální význam. Podle meziregionálního srovnání je v Praze lokalizováno nejvíce subjektů, které se věnují VaV aktivitám jako hlavní nebo vedlejší činnosti. Při srovnání Prahy s ostatními kraji Česka v řadě ukazatelů je proto Praha často dominantní (viz předchozí kapitoly).

Vzhledem k vysokému počtu subjektů s VaV aktivitami v Praze dále uvádíme ty nejdůležitější. Z vysokých škol, jejichž činnost je (mnohdy i oborově) značně rozsáhlá, jsou to zejména největší univerzity, jejichž objem prostředků investovaných do VaV i výsledky dosahují nadprůměrných hodnot:

- Univerzita Karlova v Praze
- České vysoké učení technické
- Vysoká škola chemicko-technologická
- Česká zemědělská univerzita

Mezi nejdůležitější veřejné výzkumné organizace z hlediska relevance pro RIS patří:

- Ústav organické chemie a biochemie AV ČR, v. v. i.
- Fyzikální ústav AV ČR, v. v. i.
- Ústav molekulární genetiky AV ČR, v. v. i.
- Mikrobiologický ústav AV ČR, v. v. i.
- Fyziologický ústav AV ČR, v. v. i.
- Ústav fyzikální chemie Jaroslava Heyrovského AV ČR, v. v. i.
- Ústav makromolekulární chemie AV ČR, v. v. i.
- Ústav experimentální medicíny AV ČR, v. v. i.
- Ústav fyziky plazmatu AV ČR, v. v. i.
- Ústav chemických procesů AV ČR, v. v. i.
- Ústav teoretické a aplikované mechaniky AV ČR, v. v. i.

Vzhledem k zaměření ekonomické základny Prahy se značnou koncentrací subjektů s návazností na aktivity vybraných oborů Life Sciences jsou v Praze i nemocniční zařízení s rozsáhlými VaV aktivitami a přímou relevancí pro inovační strategii. Jsou to např. Všeobecná fakultní nemocnice v Praze a Fakultní nemocnice v Motole.

Území hl. m. Prahy není způsobilým regionem pro čerpání podpory v rámci cíle Konvergence, kudy proudily nejdůležitější infrastrukturní investice do výzkumu a vývoje v ČR. Nejdůležitější projekty v období 2007-2013 jsou nicméně realizovány v zázemí Prahy ve Středočeském kraji v rámci Operačního programu Výzkum a vývoj pro inovace (OP VaVpI) a jsou přímo spojeny s VaV kapacitami v Praze. Při úspěšné realizaci center z OP VaVpI budou klíčové subjekty představovat velká centra s mezinárodním významem - zejména laserová centra ELI a HiLASE, biomedicínská centra BIOCEV a ExAM nebo na jadernou energetiku zaměřený SUSEN, případně NÚDZ v oblasti psychiatrie. Tyto výzkumné kapacity podpořené z OP VaVpI v programovém období 2007 - 2013 budou mít nadnárodní působnost a představují tak významné póly znalostního růstu. Využívání těchto kapacit se bezpochyby promítne do růstové dynamiky výzkumných aktivit v pražských výzkumných organizacích. Lokalizace významných výzkumných kapacit mimo region Prahy, avšak v jeho bezprostřední blízkosti, otevírá prostor pro meziregionální a meziinstitucionální výzkumnou spolupráci.

Přímo na území Prahy pak vznikají menší infrastrukturní projekty (modernizace laboratoří a případné stavební úpravy) financované z OP Praha – Konkurenceschopnost (OPPK). Projekty v rámci OPPK realizují zejména vysoké školy a ústavy AV ČR (ČVUT, Ústav molekulární genetiky AV ČR, Fakultní nemocnice v Motole, Mikrobiologický ústav AV ČR, Ústav molekulární chemie AV ČR). V závěru programového období byla vyjednána možnost investovat cca 3 mld. Kč z OP VaVpI do projektů veřejných vysokých škol na území hl. m. Prahy.

Pražské organizace (veřejné i soukromé) jsou také aktivní v národních programech podpory, které poskytuje Technologická agentura ČR. Jde zejména o programy Alfa, Beta a Centra kompetence. Například v první výzvě programu Centra kompetence bylo schváleno 22 projektů s celkovou podporou 6,2 mld. Kč, z toho 10 projektů s pražským předkladatelem v hodnotě 3 mld. Kč. Zároveň je do 20 projektů zapojen alespoň jeden pražský subjekt. Tento národní program částečně nahrazuje nedostupnost významnější podpory ze strukturálních fondů na území hl. m. Prahy, byť se jedná o neinvestiční projekty.

## **B) KLÍČOVÍ HRÁČI V SOUKROMÉ A APLIKAČNÍ SFÉŘE**

Z pohledu regionálního ekonomického rozvoje je podstatné, jaké aktivity firem jsou v konkrétním regionu lokalizovány. Lokalizace řídicích funkcí a výzkumných a vývojových aktivit v regionu často produkuje vysokou přidanou hodnotu a přispívá k růstu regionální konkurenceschopnosti. Lokalizační chování firem tak vždy odráží existující regionální rozdíly ve faktorech konkurenceschopnosti.

Přestože je často zdůrazňován význam MSP pro zavádění a šíření inovací, inovační aktivita v Praze, podobně jako v dalších evropských metropolích, roste s velikostí podniku. To je ovlivněno i přílivem přímých zahraničních investic do větších podniků nebo stále rostoucím posilováním vlivu lokalizace ústředí firem s národním či nadnárodním dopadem.

V Praze působí několik významných znalostně intenzivních firem, které provádějí vlastní VaV v objemu rovnajícím se největším veřejným výzkumným organizacím, či jsou potenciálně silnými hráči v oblasti inovačních aktivit v Praze s relevancí pro inteligentní specializaci.

Jedná se zejména subjekty, jež spadají svými činnostmi do několika oblastí (uvedený výčet firem je pouze orientační):

- vybrané obory life sciences, v Praze se jedná o široké spektrum aktivit, zejména o chemický, resp. farmaceutický průmysl a s ním spojené služby (např. Zentiva, Sanofi-aventis, s.r.o.; AstraZeneca Czech Republic s.r.o., PRO.MED.CS Praha a.s.; Intherpharma a.s.; Pharmaceutical research Associates CZ, s.r.o.), specializovaná zdravotnická zařízení a stroje či s nimi spojené služby a specializované produkty (např. UJP Praha, a.s.; GlaxoSmithKline s.r.o.; LASAK s.r.o.), lékařská péče
- odvětví výroby specializovaných elektrických a optických přístrojů (např. Siemens, s.r.o.) a výroby dopravních prostředků (např. Stadler Praha s.r.o., TÜV SÜD Czech s.r.o., Výzkumný ústav železniční, a.s.), zejména letecké techniky a návazných oborů (např. LOM Praha, s.p.; Výzkumný a zkušební letecký ústav, a.s.; e4t electronics for transportation s.r.o.)
- velmi široce zastoupená oblast ICT, komunikačních technologií a kreativních oborů, zejména aktivity v informačních a komunikačních technologiích (např. T-mobile Czech Republic, Seznam.cz, a.s.), finančních služeb (např. Komerční banka, a.s.), řešení v oblasti řízení procesů, zabezpečovacích systémů atd. (např. Siemens, s.r.o.; PIKE ELECTRONIC, spol. s.r.o., TTC TELEKOMUNIKACE, s.r.o.), softwarová řešení pro specializované účely, design, oblast vysoce specializovaných služeb a poradenství pro výzkum, vývoj a inovace (např. CA CZ, s.r.o., CESNET, K TRADE CONSULT, a.s.)

V Praze dále sídlí Asociace výzkumných organizací, jediný subjekt, který v ČR zastřešuje a hájí zájmy výzkumných organizací a podniků v aplikovaném výzkumu.

### **C) ZAŘÍZENÍ INOVAČNÍ INFRASTRUKTURY**

Jedním z důležitých prvků rozvoje inovačních aktivit zejména malých firem jsou inovační infrastruktury a služby, které se váží na jejich činnost. Praha má velmi omezenou kapacitu inovační infrastruktury a spektrum služeb, které je jejich prostřednictvím poskytováno je relativně nízké. I z tohoto důvodu v posledních letech vznikla úspěšná nová zařízení pouze za účasti soukromého kapitálu, který se orientuje na velmi malé a progresivní firmy (zejména v oblasti IT) a poskytuje jiný sortiment služeb než klasické VTP či inkubátory. Jsou jimi např. sdílené prostory pro začínající podnikatele HUB Praha, podnikatelský inkubátor se záštitou tzv. bussiness angels z Global Accelerator Network StartupYard, podnikatelský inkubátor a sdílený prostor pro začínající firmy Node5.

Funkci zařízení inovační infrastruktury plní Inovacentrum pod záštitou několika subjektů včetně ČVUT, Technologické centrum AV ČR, které poskytuje zejména vysoce specializované služby transferu technologií a je centrem Enterprise Europe Network v ČR, vědeckotechnické parky IBC ÚEM AV ČR a VTP VZLÚ Praha, který je podnikatelským inkubátorem pro subjekty leteckého, automobilového, dopravního a vojenského průmyslu. Dále při vysoké škole zřízené Centrum přenosu poznatků a technologií UK.

V roce 2013 došlo k uzavření technologického inkubátoru TIC ČKD vybudovaného s využitím podpory ze strukturálních fondů, což představuje pro město citelný úbytek kapacit.

### **D) KLÍČOVÍ HRÁČI VE VEŘEJNÉ SPRÁVĚ**

Na regionální úrovni lze v Praze uvést dva subjekty, a to nové zřízené Oddělení podpory podnikání a inovací v Odboru podnikatelských aktivit Magistrátu hl. m. Prahy v roli zastřešujícího a koordinačního pracoviště a Institut plánování a rozvoje hl. m. Prahy (IPR Praha), který je odborným pracovištěm města pro účely strategického a územního rozvoje a má v kompetenci vedle přípravy koncepčních dokumentů (Strategický plán hl. m. Prahy, Regionální inovační strategie, operační programy ke strukturálním fondům EU aj.) i participaci na realizaci vybraných projektů inovační strategie.

### **E) DALŠÍ RELEVANTNÍ SUBJEKTY V OKOLÍ PRAHY**

Kromě zmíněných center OP VaVpI ve Středočeském kraji, sídlí v okresech Praha-západ a Praha-východ sedm veřejných výzkumných organizací, některé z nich mají nadnárodní význam, a tři vědeckotechnické parky. Dále probíhá výstavba šesti regionálních VaV center z OP VaVpI a také dalšího vědeckotechnického parku. Všechny tyto organizace mají potenciálně význam i pro pražský region.

## **2.3.5 MEZINÁRODNÍ SROVNÁNÍ**

Pro mezinárodní srovnání, které je o to důležitější, že v České republice není žádný další region s podobnými charakteristikami jako Praha, lze využít například srovnávací index zpracovaný Evropskou komisí.

### **SOUHRNNÝ INOVAČNÍ INDEX (REGIONAL INNOVATION SCOREBOARD, EK, 2014)**

Souhrnný inovační index zpracováváný Evropskou komisí nabízí porovnání regionů EU úrovně NUTS 2 na základě 11 indikátorů (oproti 24 používaných pro srovnání členských zemí EU). Z metodologických důvodů je provedena kategorizace regionů do skupin „innovation leaders“, „innovation followers“, „moderate innovator“, „modest innovator“. V Regional Innovation Scoreboard 2012 byla Praha jako jediný region NUTS 2 ČR zařazena do skupiny innovation leaders. Aktuálně vy-

daná verze Regional Innovation Scoreboard 2014 řadí Prahu mezi 35 ze 190 sledovaných regionů, ve kterých došlo v období 2004-2010 ke zhoršení inovační výkonnosti. Na základě vývoje sledovaných ukazatelů mezi roky 2008 a 2010 pak byla Praha přeřazena z kategorie „innovation follower“ (kategorizace zde neodpovídá hodnocení z roku 2012) do nižší „moderate innovator“, kam aktuálně patří všechny regiony ČR.

Z 11 sledovaných indikátorů vykazuje Praha podprůměrné hodnoty u těchto:

- výdaje podnikatelského sektoru na výzkum a vývoj,
- výdaje na inovace mimo výzkum a vývoj jako podíl obrátu u malých a středních podniků (MSP),
- počet patentových přihlášek u Evropského patentového úřadu,
- tržby za inovace nové na trhu a nové pro firmu u MSP.

Právě z důvodu neporovnatelnosti Prahy s ostatními kraji ČR se předpokládá větší míra využití mezinárodního benchmarkingu se srovnatelnými regiony, mj. v závislosti na dostupnosti údajů. Následující tabulka s vybranými údaji některých regionů EU, které jsou buď také městskými regiony anebo výrazně monocentrickými regiony, ukazuje, že zatímco lidské zdroje věnované výzkumu a vývoji jsou poměrně vysoké, ukazatele finanční hovoří v neprospěch Prahy, což je jednou z příčin jejího zaostávání za předními evropskými inovačními regiony.

**Tabulka 6: Mezinárodní srovnání vybraných indikátorů**

	<b>PRAHA (CZ)</b>	<b>HOVEDSTADEN (DK)</b>	<b>OBEBAYERN (DE)</b>	<b>BERLIN (DE)</b>	<b>KÖZÉP-MAGYARORSZÁG (HU)</b>	<b>UTRECHT (NL)</b>	<b>WIEN (AT)</b>	<b>MAZOWICKIE (PL)</b>	<b>BRATISLAVSKÝ KRAJ (SK)</b>	<b>STOCKHOLM (SE)</b>
<b>Výdaje na výzkum a vývoj jako % HDP (2011)</b>										
- vládní	0,99	0,13	0,55	1,23	0,32	0,33	0,31	0,72	0,48	0,16
- vysokoškolské	0,56	1,34	0,51	0,92	0,22	1,12	1,41	0,29	0,41	0,89
- podnikatelské	0,89	3,58	3,43	1,38	1,08	0,79	1,94	0,35	0,38	2,72
<b>Podíl zaměstnanců výzkumu a vývoje na ekonomicky aktivní populaci (% , 2011)</b>										
- celkem	3,13	3,68	2,74	1,65	1,58	0,86	2,38	0,98	2,76	2,18
<b>Zaměstnanost v high- a medium-tech zpracovatelském průmyslu jako % celkové zaměstnanosti (2012)</b>										
- celkem	3,1	4,8	11,5	4,7	5,3	1,7	3,2	3,2	6,4	2,4
<b>Zaměstnanost ve znalostně náročných high-tech službách jako % celkové zaměstnanosti (2012)</b>										
- celkem	6,8	6,5	5,8	5,0	5,1	5,1	4,8	4,4	7,9	7,6
<b>Zaměstnanost ve znalostně náročných tržních službách jako % celkové zaměstnanosti (2012)</b>										
- celkem	9,5	8,4	7,4	10,4	8,1	9,9	9,5	6,5	7,7	14,9

Zdroj: Eurostat, 2014

## 2.4 SWOT ANALÝZA

Přehled silných a slabých stránek, příležitostí a hrozeb pro inteligentní specializaci regionální inovační strategie Prahy. SWOT analýza shrnuje základní poznatky analýz a názorů expertů z prostředí inovačního systému Prahy.

Tabulka 7: SWOT - Silné a slabé stránky

SILNÉ STRÁNKY	SLABÉ STRÁNKY
<b>Postavení kraje</b>	
Výkonná regionální ekonomika se specifickou strukturou a vysokým podílem znalostně náročných služeb	Podpora VaVaI není jasná a trvalá prioritou Prahy, nejasná či nekomunikovaná vize rozvoje regionu a pro její zajištění chybí institucionální kapacita
Velmi výhodná geografická poloha Prahy – koncentrace kvalifikovaných lidských zdrojů, firem, velký tržní potenciál – Praha je přirozeným polem růstu ČR	Mezinárodní pozice a internacionalizace inovačních aktivit neodpovídá přítomnému potenciálu
Metropolitní charakter města - přítomnost všech institucí i řídicích funkcí	Nedostatečná reprezentace vedení města na mezinárodních akcích, špatný marketing města
Internacionální charakter Prahy (přímé zahraniční investice, vysoký podíl soukromých zahraničních zdrojů ve VaV, cíl pracovní migrace pro zahraniční pracovníky)	Relativně vysoké náklady na pracovní sílu, investice atd. ve srovnání s ostatními aglomeracemi a regiony Česka
Pražský dům v Bruselu jako příležitost pro zvýšení propagace a spolupráce města na mezinárodní úrovni	
<b>Inovační podnikání</b>	
Vysoká koncentrace aktérů inovační infrastruktury	Fragmentovaný inovační systém Prahy
Přítomnost centrál a velkých firem v Praze	Málo rozvinuté partnerství a nízká míra komunikace samosprávy se zástupci VaVaI, zejména s podnikateli
Vysoký počet nově vznikajících podniků	Omezený rozsah služeb na podporu tvorby inovací v regionu a s tím související nedořešené provozní financování
	Vysoká „úmrtnost“ začínajících firem ve znalostně intenzivních oborech
	Nedostatečné finanční nástroje pro efektivní podporu rozvoje inovativních podniků
	Nedostatečná kapacita infrastruktury pro podporu inovačního podnikání (převis poptávky nad nabídkou)
	Nízká míra péče o investory a absence facilitační činnosti Prahy v této spolupráci
	Průměrný podíl inovujících firem
<b>VaV</b>	
Kvalitní výzkumná pracoviště s dostatečnou kapacitou pro rozvoj nových aktivit	Absence partnerství podnikatelské sféry se sférou akademickou (a z toho plynoucí vzájemné nepochopení cílů a nedůvěra)
Centra excelence v zázemí Prahy	Nevyužitý potenciál interdisciplinarity ve vzdělávání a VaV aktivitách, ke kterým má pražský metropolitní region nejlepší předpoklady.
	Nízká míra komercializace výstupů VaV
	Nízká míra internacionalizace VaV aktivit
	Nízká míra popularizace VaVaI jako specifického regionálního bohatství

Lidské zdroje pro inovace a VaV	
Koncentrace terciárního vzdělávání napříč obory	Nevyužitý potenciál interdisciplinarit ve vzdělávání a VaV aktivitách, ke kterým má pražský metropolitní region nejlepší předpoklady.
Vysoký podíl zaměstnaných ve VaV na 1000 zaměstnaných v regionu	Klesající kvalita absolventů terciárního vzdělávání s omezenými nebo žádnými zkušenostmi z aplikační sféry
Vysoký podíl obyvatelstva s VŠ vzděláním napříč obory	Absence podpůrných mechanismů pro zapojení kvalifikovaných cizinců
	Absence práce s talenty pro potřeby regionální ekonomiky a zamezení tzv. úniku mozků

Tabulka 8: SWOT - Příležitosti a hrozby

<b>PŘÍLEŽITOSTI</b>	<b>HROZBY</b>
<b>Politické/legislativní vlivy</b>	
Důraz na podporu kvality a excelence společně s vyšší podporou celého inovačního procesu (nikoliv jen VaV) v systému VaVaI	Nestabilní politická situace jak na národní, tak na regionální úrovni
	Vysoká administrativní zátěž projektů, které jsou financované z EU fondů i z grantů Prahy, nevhodné nastavení systému čerpání těchto prostředků
	Nepřijetí nového vysokoškolského zákona
	Složitě zakládání podniků
<b>Ekonomické/finanční vlivy</b>	
Prostředky z operačních programů i z druhého cíle pro projekty v Praze s nadregionálními dopady a možnost využít finance na upgrade výzkumných kapacit	Stagnace výdajů směřující na VaVaI v důsledku zhoršení ekonomické situace
	Ztráta atraktivity regionu pro zahraniční investory i nové pracovníky (negativní nebo inovačním aktivitám nevyhovující image regionu)
	Přetrvávající či rostoucí negativní dopady ekonomické krize na podnikatelskou sféru
<b>Sociální/demografické vlivy</b>	
	Pokračující případně zesilující „únik mozků“ z Prahy do regionů mimo Prahu
	Další propadání vzdělanosti v Česku v mezinárodním srovnání, tj. klesající kvalita lidských zdrojů v Česku
<b>Technologické vlivy</b>	
Velká výzkumná centra podpořená z OP VaVpI (centra excelence) v zázemí Prahy	

## 2.5 VSTUPNÍ NÁVRH DOMÉN SPECIALIZACE

Přestože existují příležitosti pro inovace ve všech odvětvích regionální ekonomiky, inteligentní specializace se principiálně zaměřuje na identifikaci činností, které představují pro region komparativní výhodu (tj. v jakých činnostech existuje nejpravděpodobnější potenciál pro růst a obecně dlouhodobé přínosy pro ekonomiku a konkurenceschopnost regionu). Domény perspektivní specializace by tak měly obsahovat aktivity, které mají v regionu ekonomický a výzkumný potenciál a zároveň mají nadregionální význam a růstový potenciál, protože je možné předpokládat poměrně vysokou návratnost možných investic a rozvoj konkurenceschopnosti těchto oblastí, které se projeví i na růstu konkurenceschopnosti regionu. Nutná je existence kapacit a lidských zdrojů v regionu pro každou identifikovanou oblast, potenciál pro další diverzifikaci oblasti a schopnost vytvářet multiplikační efekt a posilovat regionální konkurenční výhodu.

Na základě dostupných podkladů, mapujících prostředí Prahy z hlediska vědy, výzkumu, technologií, jejich aplikací a struktury ekonomických činností, vystupuje řada nosných aktivit, které se dají podle tematické příbuznosti rozdělit do čtyř klastrů aktivit.

Následující text vychází z podkladů zpracovaných Technologickým centrem AV pro workshop k inteligentní specializaci hl. m. Prahy, který se uskutečnil 9. září 2013.

### KLASTER AKTIVIT 1 – VYBRANÉ OBORY LIFE SCIENCES (VĚDY O ŽIVÉ PŘÍRODĚ)

Tradičně silné výzkumné aktivity s inovačním a aplikačním potenciálem mají v regionu odvětví, která spadají do obecného vymezení věd o živé přírodě. Na globální úrovni dochází k neustálým změnám v komoditní i výrobní struktuře průmyslu, kdy jsou ve stále větší míře využívány právě poznatky přírodních věd a stále více se využívá organických materiálů, které jsou prospěšnější lidskému zdraví a jsou šetrnější k životnímu prostředí. Evropská praxe potvrzuje, že v oblasti věd o živé přírodě mohou být úspěšné i relativně malé regiony, v případě, že v něm jsou soustředěny aktivity s vysokou přidanou hodnotou, a to i v případě, že jsou potřebné relativně vysoké vstupní kapitálové výdaje.

V tomto smyslu může Praha těžit z lokalizace významných výzkumných organizací, které realizují výzkum v širokém spektru činností, které kmenově spadají do oblasti věd o živé přírodě (např. lékařské fakulty UK, Přírodovědecká fakulta UK, VŠCHT, ČZU, BIOCEV, Biotechnologický ústav AV ČR, Fyziologický ústav AV ČR, Mikrobiologický ústav AV ČR, Ústav anorganické chemie AV ČR, Ústav chemických procesů AV ČR, Ústav experimentální medicíny AV ČR, Ústav molekulární genetiky AV ČR, Ústav organické chemie a biochemie AV ČR), které mají významné vědecké a výzkumné výsledky (zejména v oblasti genetiky, molekulární biologie, fyziologie a mikrobiologie), které jsou poměrně často realizovány aplikačním sektorem v podobě inovací (chemické látky, farmacie, zdravotnické přístroje, medicína). Výsledky jsou také uplatňovány v rámci sítě regionálních nemocnic s vysoce kvalitní zdravotní péčí, která dosahuje světové úrovně. Silnému potenciálu aktivit spadajících do oblasti věd o živé přírodě odpovídá i vysoká koncentrace kvalifikované pracovní síly a vysokoškolských absolventů, včetně Ph.D. Významné jsou v Praze i výzkumné aktivity v aplikačním sektoru, které se věnují zejména biotechnologiím a farmaceutickému průmyslu. Rozvoj výzkumných aktivit v podnikatelském sektoru v oblasti věd o živé přírodě a zvyšující se počet nových podnikatelských subjektů v této oblasti dokumentuje schopnost spolupráce regionálních subjektů a zájem na udržení kvalifikované pracovní síly. Zároveň však vyvolává požadavky na regionální správu, která by měla podporovat rozvoj podnikání a připravit pobídková opatření pro zahraniční investory.

Z hlediska projektových aktivit je oblast věd o živé přírodě v Praze silně zastoupena, ať už z hlediska mezinárodní výzkumné spolupráce, tak z hlediska infrastrukturních projektů. V rámci současného programovacího období vzniklo v regionu nebo v jeho blízkém okolí několik významných výzkumných zařízení a laboratoří, které se přístrojovým vybavením i výzkumnou agendou blíží k evropské i světové špičce. Tyto investiční projekty byly realizovány zejména v oblasti biotechnologií, biomedicíny a obecného lékařství.

Jako nosné aktivity v rámci věd o živé přírodě je možné v Praze identifikovat:

- průmyslové a environmentální biotechnologie
- biomedicínské technologie
- diagnostika chorob a virologie
- biologicky aktivní materiály, biopolymery, biokompatibilní materiály
- farmaceutický průmysl
- chemické procesy a látky využívané v medicíně

Jejich uplatnění je zřejmé zvláště v léčebných a diagnostických zdravotnických procesech a v high-tech průmyslových produktech.

### KLASTR AKTIVIT 2 – VYBRANÁ KREATIVNÍ ODVĚTVÍ

Tvůrčí aktivity jsou ze své podstaty inovační a často vedou ke vzniku nových produktů a nových tržních příležitostí, které před jejich vznikem neexistovaly. Zároveň je z jejich povahy zřejmé, že pro jejich další rozvoj je podmínkou přímá vazba s okolními subjekty a spotřebiteli, a proto jsou často koncentrovány v metropolitních oblastech, tedy i v Praze. Protože je Praha národním ekonomickým, správním i kulturním centrem ČR a zastává i významné místo v evropském ekonomickém a kulturním kontextu, představuje vhodný prostor pro rozvoj nových myšlenek a inovací, které kombinuje s přístupem ke globálním sítím kreativního průmyslu.

V Praze jsou zastoupeny jak tradiční společnosti (Barrandovské ateliéry a filmová a televizní studia), tak nové a progresivní firmy, zejména v oblasti vydavatelství, mediálních služeb, výroby softwaru, počítačových her a dalších mediálních a uměleckých produktů, e-slужeb apod. V Praze jsou také lokalizovány vzdělávací a výzkumné instituce (průmyslový design, architektura, konzervatoře, žurnalistika apod.), jejichž absolventi bez problémů nacházejí uplatnění ve stávajících i nově vznikajících ekonomických subjektech. Tito lidé mají zároveň bohaté zkušenosti s mezinárodními výzkumnými i praktickými projekty a představují tak vysoce kvalifikovanou, kreativní a multioborově dimenzovanou pracovní sílu.

Díky poměrně rozvinuté digitální síti v Praze mohou být regionální firmy v kontaktu s ostatními dodavateli a odběrateli svých služeb a nejsou tak závislí na osobním kontaktu. Vysoká atraktivita a image Prahy tomuto modelu rozvoje kreativního průmyslu, tvůrčímu potenciálu místních subjektů vytváří optimální rámcové podmínky (tomu odpovídá i mezinárodní hodnocení Prahy).

Jako nosné aktivity v rámci klustru aktivit 2 je možné v Praze identifikovat:

- digitální média
- mobilní aplikace a software
- internetové služby
- vizualizace a design

### KLASTR AKTIVIT 3 – VYBRANÉ „EMERGING TECHNOLOGIES“ (NOVĚ VZNIKAJÍCÍ TECHNOLOGIE)

Emerging technologies představují soubor nově vznikajících technologií, inovačních řešení, významných výzkumných objevů v různých oblastech moderních technologií. Zároveň emerging technologies představují ty technologie, které mají výrazný inovační potenciál, předpoklad progresivního vývoje a vysoké konkurenční výhody. Do oblasti emerging technologies jsou nejčastěji řazeny biomedicína, elektronika, energetika, ICT, materiály, robotika, doprava atd. Rozvojovému potenciálu některých oblastí emerging technologies odpovídá velmi silné zastoupení výzkumných organizací ve vědách o neživé přírodě, tradice jemné mechaniky a mechatroniky, robotik, umělé inteligence a zejména vysoká kvalita výzkumu ve fyzikálních



vědách a v oblasti energetiky. Emerging technologies jsou stěžejní i pro řadu v Praze působících inovačních firem aplikovaným výzkumem. Význam těchto oblastí je podpořen zaměřením velkých výzkumných infrastruktur, které jsou lokalizovány v blízkém okolí - SUSEN, reaktory Řež, ELI, HiLASE.

Jako nosné aktivity je možné identifikovat několik významných a aplikačních směrů, které mohou mít v budoucnu vysoký růstový potenciál a vázat na sebe další aktivity s vysokou přidanou hodnotou.

Jde zejména o:

- letecké a kosmické technologie
- robotiku
- energetiku a nízkouhlíkové technologie
- průmyslové a zdravotnické využívání moderních laserů

#### KLASTER AKTIVIT 4 – SLUŽBY PRO PODNIKY ZALOŽENÉ NA ZNALOSTECH (TZV. KIBS)

Vysoká koncentrace ekonomických subjektů s výraznou diferenciací specializace v regionu vyvolává potřebu existence speciálních služeb, tzv. knowledge intensive business services (KIBS). Poskytovatelé těchto služeb jsou schopni, vedle vytváření vlastních inovací, podporovat inovační aktivity ostatních subjektů. Tyto služby v současnosti představují vysoce dynamickou oblast ekonomických aktivit, které jsou odlišné od veřejně dostupných služeb. Jsou charakteristické vysokou mírou expertních znalostí, které jsou využívány jako externí zdroje informací k vlastním inovačním kapacitám subjektů, které KIBS využívají. Jejich vymezení není možné přesně ohraničit podle stávajících ekonomických či statistických klasifikací, nejčastěji se však jedná o služby v oblasti výzkumu a vývoje, testování, designu, školení, zvyšování efektivity a poradenské služby, které přináší nová technologická, procesní, organizační a marketingová řešení.

Struktura ekonomických subjektů v Praze ukazuje, že nejvyšší počet firem je aktivních v sektoru služeb s vysokou přidanou hodnotou. Tento trend vypovídá o vzrůstající poptávce po expertních službách, která je vyvolána zejména potřebou managementu poptávajících firem řešit relativně rychle probíhající změny vnějšího prostředí a technologický pokrok, který působí na vlastní činnost firem. Lze tedy předpokládat, že poptávka po strategicky významných znalostech bude ve vysoce dynamickém prostředí metropolitních regionů stoupat.

Přestože jsou obecně nejčastějšími klienty subjektů, které poskytují KIBS velké firmy, lze předpokládat, že i malé a střední podniky a výzkumné organizace budou časem tyto služby více využívat, a to i na základě jejich přístupu k veřejným prostředkům, které jsou určeny na jejich rozvoj.

Jako nosné KIBS v rámci Prahy lze identifikovat:

- výzkumné poradenství a služby
- informační služby (marketingové analýzy, přehled regulativ, vyhledávání technologických trendů a oborů)
- vysoce specializované IT služby (data mining, vizualizace, služby využívající družicové systémy)
- specializované podnikové poradenství (podpora strategického řízení, hledání a testování příležitostí, hodnocení nápadů, trendwatching atd.)
- technologické služby
- vysoce odborné vzdělávání, profesní trénink, mentoring, coaching pro implementace, headhunting

Ekonomické subjekty v Praze budou s velkou pravděpodobností takto definované služby v budoucnu využívat. Zároveň lze předpokládat, že klienti firem poskytující KIBS budou i z jiných regionů. Zároveň je třeba si uvědomit, že ostatní české regiony budou mít v rámci své S3 specializace s velkou pravděpodobností klíčové aktivity vymezeny spíše z výrobních odvětví (i když s vysokou nebo středně vysokou technologickou náročností). Určitou výhodou metropolitního areálu je, že při vymezení své specializace nemusí zohledňovat méně rozvinuté či periferní oblasti, které vždy představují protipól regionálnímu centru a kde jsou často lokalizovány spíše aktivity s nižší intenzitou znalostí. Specializace Prahy na znalostně intenzivní služby, které by mohly využívat ekonomické subjekty v celé ČR je tedy proto vhodná.

3

# STRATEGIE

# ČÁST 3

## STRATEGIE

### 3.1 RÁMEC NÁRODNÍCH STRATEGICKÝCH DOKUMENTŮ

Strategický kontext daný nadřazenými strategiemi ČR, které byly uvedeny v kapitole 1, z nichž dále citujeme vize a cíle (nebo jejich jinak nazvané ekvivalenty), slouží jako podklad pro formulaci návrhové části RIS hl. m. Prahy. Uvedené strategie v drtivé většině za gestory navrhovaných opatření (pokud je obsahují) stanoví ústřední orgány státní správy a jimi zřízené organizace. Hlavní město Praha proto v návrhu svých cílů a opatření reflektuje nejen případně výslovně uvedené úkoly z těchto strategií a koncepcí, ale také svou pozici v systému veřejné správy ČR, své zákonné kompetence a možnosti ovlivnit výzkumné a inovační prostředí na svém území.

#### STRATEGIE MEZINÁRODNÍ KONKURENCESCHOPNOSTI (MPO, 2011)

Přijata usnesením vlády č. 713 ze dne 27. září 2011.

VIZE: Vysoká a dlouhodobě udržitelná životní úroveň občanů České republiky založená na pevných základech konkurenceschopnosti.

PILÍŘE: Inovace, Efektivnost trhu a zkvalitňování charakteristik podnikání, Vzdělanost  
Gestory prezentovaných cílů jsou zejména MPO, MŠMT a další ministerstva a jejich organizace.

#### NÁRODNÍ INOVAČNÍ STRATEGIE (MPO, 2011)

Přijata usnesením vlády č. 714 ze dne 27. září 2011.

GLOBALNÍ CÍL: Posílení významu inovací a využívání špičkových technologií jako zdroje konkurenceschopnosti ČR a zvyšování jejich přínosů pro dlouhodobý hospodářský růst, pro tvorbu kvalitních pracovních míst a pro rozvoj kvality života na území ČR.

Kraje jsou výslovně zmíněny v části Veřejný sektor: zdroj inovační poptávky a tvůrce regulace jako subjekty poptávající nová řešení nebo nabízející příležitost k zavedení nebo vyzkoušení nové technologie nebo produktu ve veřejném sektoru.

#### NÁRODNÍ PRIORITY ORIENTOVANÉHO VÝZKUMU (RVVI, 2012)

Přijaty usnesením vlády č. 552 ze dne 19. července 2012.

##### PRIORITNÍ OBLASTI:

Konkurenceschopná ekonomika založená na znalostech

Udržitelnost energetiky a materiálových zdrojů

Prostředí pro kvalitní život

Sociální a kulturní výzvy

Zdravá populace

Bezpečná společnost

## KONCEPCE PODPORY MALÉHO A STŘEDNÍHO PODNIKÁNÍ NA OBDOBÍ LET 2014-2020 (MPO, 2012)

Přijata usnesením vlády č. 923 ze dne 12. prosince 2012.

VIZE: Český podnikatel = nápady, sebevědomí, konkurenceschopnost a prosperita

Strategická priorita č. 1 – Kultivace podnikatelského prostředí, rozvoj poradenských služeb a vzdělávání pro podnikání

Strategická priorita č. 2 – Rozvoj podnikání založeného na podpoře výzkumu, vývoje a inovací, včetně inovační a podnikatelské infrastruktury

Strategická priorita č. 3 – Podpora internacionalizace MSP

Gestory prezentovaných cílů jsou MPO, MPSV, MŠMT a TA ČR.

## NÁRODNÍ POLITIKA VÝZKUMU, VÝVOJE A INOVACÍ (MŠMT, 2013)

Přijata usnesením vlády č. 294 ze dne 24. dubna 2013.

VIZE: Česká republika se do roku 2020 stane zemí, ve které bude vysoká a dlouhodobě udržitelná životní úroveň občanů založena na pevných základech konkurenceschopnosti, vycházející z nových znalostí a jejich využívání v inovacích v podnikovém a veřejném sektoru jako zdrojích budoucí prosperity.

Hlavním cílem aktualizované Národní politiky výzkumu, vývoje a inovací je vytvořit kvalitní podmínky pro tvorbu nových poznatků, aktivně usilovat o jejich využívání v inovacích a přispět k naplnění výše uvedené vize.

CÍLE: zajištění kvalitních lidských zdrojů, vytváření prostředí pro efektivní šíření a využívání znalostí, zvyšování inovační výkonnosti podniků a zlepšení koordinace systému řízení v ČR.

V implementační části je uvedena participace Magistrátu hl. m. Prahy ve smyslu zohlednění navrhovaných opatření v připravovaných podpůrných programech (zejména v rámci kohezní politiky).

## NÁRODNÍ VÝZKUMNÁ A INOVAČNÍ STRATEGIE PRO INTELIGENTNÍ SPECIALIZACI ČR (MŠMT, 2014)

Přijata usnesením vlády č. 1028 ze dne 8. prosince 2014.

Dokument zastřešující regionální inovační strategie krajů ČR a sloužící jako podmínka pro přidělení podpory ze strukturálních fondů EU na tematické cíle 1 – Posílení výzkumu, technologického rozvoje a inovací a 2 – Zlepšení přístupu, využití a kvality informačních a komunikačních technologií. Stane se součástí Národní politiky výzkumu, vývoje a inovací.

VIZE: Česko podnikavé, kreativní a přitažlivé pro talenty a peníze

PRO STANOVENÍ VÝZKUMNÉ A EKONOMICKÉ SPECIALIZACE ČR PRACUJE S NÁSLEDUJÍCÍMI PRVKY:

### a) znalostní domény

- a. pokročilé materiály
- b. nanotechnologie
- c. mikro a makro elektronika
- d. pokročilé výrobní technologie
- e. fotonika
- f. průmyslové biotechnologie
- g. znalosti pro digitální ekonomiku, kulturní a kreativní průmysl
- h. společenskovední znalosti pro netechnické inovace

b) Klíčová odvětví aplikací znalostí

- a. výroba dopravních prostředků, udržitelnost a bezpečnost dopravy
- b. pokročilé a úsporné strojírenství a automatizace
- c. úsporná řešení v elektronice a elektrotechnice
- d. IT služby, software a IT bezpečnost
- e. udržitelná a bezpečná výroba a distribuce elektrické energie
- f. léčiva a zdravotnické prostředky a metody pro zdravé stárnutí
- g. přírodní zdroje, udržitelné zemědělství a potravinová bezpečnost a dostatečnost
- h. regionálně specifická odvětví: chemie a chemický průmysl, sklářství, keramika, gumárenství, plastikářství, média, textil

## 3.2 VIZE PRO ROK 2020

Vize Regionální inovační strategie hl. m. Prahy navazuje na cíl rozpracované aktualizace Strategického plánu hl. m. Prahy, který zde pro doplnění kontextu také uvádíme. Vize je popisem budoucího stavu, k jehož dosažení mají přispět opatření blíže popsaná v kapitole 3.3.

### STRATEGICKÝ PLÁN HL. M. PRAHY – STRATEGICKÝ CÍL „PROSPERITA“:

Konkurenceschopná ekonomika využívající svého potenciálu výzkumných a inovačních aktivit a lidských zdrojů, v níž samospráva hraje aktivní roli v oblasti propagace svých ekonomických charakteristik, lákání investic, rozvoje podnikatelského prostředí lidských zdrojů a stimulace spolupráce mezi podnikatelskou, výzkumnou, vysokoškolskou a neziskovou a veřejnou sférou.

### VIZE RIS PRO ROK 2020:

#### Praha – město, kde najdete partnera pro výzkum a inovace

*Praha jako centrum výzkumu, vývoje a inovací přitahuje různorodé zájemce o spolupráci ve výzkumu a inovacích, protože nabízí desítky veřejných výzkumných organizací i podnikatelských subjektů, které jsou připraveny spolupracovat s domácími i zahraničními partnery na základním i aplikovaném výzkumu a vývoji. Jsou zde k dispozici špičkové týmy i infrastruktura ve vybraných oborech. Městská samospráva vytváří poptávku po nových řešeních svých potřeb a rozvíjí podpůrnou infrastrukturu pomáhající novým i zavedeným firmám s jejich inovačními aktivitami. To vše v atraktivním prostředí pro práci i osobní život s vysokou úrovní veřejných služeb.*

### 3.3 KLÍČOVÉ OBLASTI ZMĚN A JEJICH STRATEGICKÉ CÍLE

Strategie je formulována prostřednictvím tzv. klíčových oblastí změn, které dále obsahují jednotlivé strategické cíle s důrazem na pojmenování a popis žádoucího cílového stavu.

#### KLÍČOVÁ OBLAST ZMĚN A: PROSTŘEDÍ STIMULUJÍCÍ INOVACE A FUNGUJÍCÍ PARTNERSTVÍ

##### Zdůvodnění a očekávané změny:

Nefungující partnerství mezi aktéry inovačního systému je jednou z hlavních příčin nízké výkonnosti inovačního systému. Bariéry v komunikaci, vzájemné nepochopení odlišných cílů společně s nejasnou či nekomunikovanou vizí rozvoje regionu a samosprávy vytváří prostředí, které nestimuluje k inovačním aktivitám. Jednou ze stěžejních výzev posílení konkurenceschopnosti pražského inovačního systému je budování dlouhodobého partnerství mezi veřejným, soukromým a akademickým sektorem. Cílem je z pozice města podporovat spolupráci mezi sektory tak, aby se zvýšila její četnost a kvalita. S tímto cílem souvisí také potřeba popularizace a propagace vědy i podnikání. Dalším cílem je, aby samospráva našla vlastní racionální pozici a roli v inovačním systému, která by doplňovala intervence z národní úrovně. Vedle stimulace spolupráce jde například o formulaci problémových zadání ze strany města, jejichž řešení lze nalézt pomocí VaV kapacit, např. prostřednictvím veřejných soutěží typu pre-commercial public procurement (PCP).

*Oblast změn je koncipována tak, že zahrnuje aktivity, u nichž má Praha (pražská samospráva) značný prostor ujmout se role aktivního prvku inovačního systému, a to ve všech níže uvedených strategických cílech. Obecně však mohou na úrovni uvedených strategických cílů, v souladu s výše uvedenými národními strategickými dokumenty, na území Prahy intervenovat i ústřední orgány státní správy, případně jimi zřízené organizace.*

#### STRATEGICKÝ CÍL A.1: ZVÝŠIT INTENZITU SPOLUPRÁCE VEŘEJNÉHO, SOUKROMÉHO A AKADEMICKÉHO SEKTORU

Efektivní spolupráce mezi sektory je dosud nevyužitou příležitostí pro rozvoj inovačních firem. Městská samospráva může přispět k této spolupráci tím, že bude hrát roli aktivního facilitátora a zprostředkovávat kontakty mezi výzkumnou a podnikatelskou sférou. Účelem je proto vytvořit v městské samosprávě dostatečné odborné a personální kapacity pro tuto roli a přispět k rozvoji vazeb mezi sektory prostřednictvím vhodných podpůrných nástrojů. Cílem intervencí je prostřednictvím efektivnější spolupráce zvýšení výkonnosti a konkurenceschopnosti firem v regionu.

##### Opatření/aktivity/projekty

<b>INOVAČNÍ VOUCHERY</b> Cílem projektu je podpořit mezisektorovou spolupráci a zároveň získat soubor kontaktních údajů na výzkumné organizace pro účely firem a dalších subjektů se zájmem o spolupráci.  V roce 2014 se realizuje druhá výzva inovačních voucherů. V dalších letech pak další výzvy, včetně specializovaných výzev pro specifické obory, typy žadatelů, účely apod. (viz též cíl B.2)  <i>financování: ESIF<sup>6</sup>, HMP</i>
<b>DOSTATEČNÉ INSTITUCIONÁLNÍ KAPACITY V MĚSTSKÉ SAMOSPRAVĚ</b> Hlavní město Praha postupně vytvoří v rámci samosprávy kvalifikovaný tým specializovaný na rozvoj inovačního prostředí v Praze. Ten se bude podílet na přípravě a realizaci projektů iniciovaných hl. m. Prahou.  <i>financování: HMP</i>

16 Evropské strukturální a investiční fondy, zejména Operační program Praha – pól růstu ČR, ale u některých aktivit (v rámci celé RIS) může jít i o operační programy Výzkum, vývoj a vzdělávání (OP VVV) nebo Podnikání a inovace pro konkurenceschopnost (OP PIK) v závislosti na konečném řešení využití výjimek stanovených nařízením EU, které se týkají podmínek intervence OP VVV a OP PIK na území hl. m. Prahy.



<p><b>PRAŽSKÝ INOVAČNÍ PORTÁL</b> Velká četnost a různorodost subjektů inovačního prostředí pomůže zpřehlednit společná internetová prezentace poskytující informace o dostupných službách, kontaktních osobách, konaných akcích, potenciálních partnerech apod. Zároveň bude poskytovat informace o aktivitách samosprávy (např. podpůrných programech) a bude jedním z nástrojů prezentace a propagace Prahy jako centra výzkumu a inovací.</p> <p style="text-align: right;"><i>financování: HMP</i></p>
<p><b>FORMÁLNÍ I NEFORMÁLNÍ AKCE POŘÁDANÉ MĚSTEM A JEHO PARTNERY</b> Pořádání akcí sdružujících zástupce veřejného, podnikatelského a akademického sektoru, kde se budou diskutovat potřeby jednotlivých sektorů a hledat společná řešení. Prohloubení spolupráce sektorů skrze formalizované formy partnerství, jako jsou teritoriální pakt zaměstnanosti nebo krajská rada pro rozvoj lidských zdrojů, tj. vytvoření těchto struktur v Praze.</p> <p style="text-align: right;"><i>financování: HMP</i></p>
<p><b>PODPORA DOPRACOVÁNÍ VÝSLEDKŮ VÝZKUMU DO KOMERČNĚ UPLATNITELNÉ FORMY (PROOF-OF-CONCEPT)</b> Vytvoření grantového systému typu proof-of-concept hl. m. Prahy na dopracování výsledků aplikovaného výzkumu vysokých škol a výzkumných organizací s potenciálem uplatnění ve veřejných službách poskytovaných hl. m. Prahou a jí založenými nebo zřízenými organizacemi. Systém bude koncipován tak, aby nebyl duplicitní vůči programu Gama Technologické agentury ČR.</p> <p style="text-align: right;"><i>financování: ESIF</i></p>
<p><b>SPECIFICKÉ FORMY SPOLUPRÁCE VÝZKUMNÉHO A PODNIKATELSKÉHO SEKTORU</b> Smluvní vztah mezi malým a středním podnikem a vysoce kvalifikovaným výzkumníkem, který bude řešit specifický problém podniku (inovace produktu či služby, vytvoření rozvojové strategie, vyhledávání nových partnerů apod.), podpora bude určena na osobní náklady spojené s pozicí výzkumníka.</p> <p style="text-align: right;"><i>financování: ESIF</i></p>
<p><b>PODPORA OPEN INNOVATION ACCESS</b> Vytvoření a sdílení databází znalostí a soustředění výsledků výzkumu a vývoje podpořených z regionálních zdrojů na webu magistrátu nebo IPR Praha v duchu open innovation access.</p> <p style="text-align: right;"><i>financování: HMP</i></p>

## STRATEGICKÝ CÍL A.2: ZAPOJENÍ FIREM DO INOVATIVNÍCH ŘEŠENÍ PRO VEŘEJNOU SPRÁVU

Významným způsobem, jak může městská samospráva přispět k rozvoji inovačního prostředí, je její vlastní poptávka po nových řešeních a inovacích, které využije při poskytování veřejných služeb ve své působnosti a rozvoji města. Cílem je naučit samosprávu formulovat zadání pro výzkumný a podnikatelský sektor, která by stimulovala aktivity obou sektorů a jejich vzájemnou spolupráci při řešení regionálních společenských potřeb. Jde například o potřeby v oblasti zajištění bezpečnosti, energetiky, příznivého životního prostředí, bydlení, veřejných služeb (doprava, školství aj.), poskytování služeb s využitím nových ICT a IT řešení.

### Opatření/aktivity/projekty

<p><b>VEŘEJNÉ ZAKÁZKY NA INOVAČNÍ ŘEŠENÍ</b> Jednou z hlavních možností, jak může samospráva stimulovat výzkumné a inovační aktivity v regionu, je generování poptávky po nových řešeních pro účely poskytování veřejných služeb ze strany samosprávy. Hlavní město vytvoří systém sběru podnětů pro inovační poptávku tak, aby mohlo průběžně oslovovat výzkumnou a inovační sféru se svými požadavky. V závislosti na legislativních možnostech bude usilovat o využívání tzv. veřejných zakázek v předobchodní fázi (pre-commercial public procurement). Při realizaci této akce budou sledovány aktivity na národní úrovni směřující k vytvoření nástroje typu SBIR<sup>17</sup>, aby se zamezilo duplicitám.</p> <p style="text-align: right;"><i>financování: ESIF, HMP</i></p>
---

<p><b>ZMAPOVÁNÍ POTŘEB V OBLASTI SOCIÁLNÍCH INOVACÍ</b>  Analýza přetrvávajících sociálních problémů vyžadujících inovační řešení (inovační poptávka) a hodnocení inovační výkonnosti a stávajícího inovačního potenciálu a překážek v sektoru NNO, podniků a veřejné správy (inovační nabídka).  <i>financování: HMP</i></p>
<p><b>AKTIVNÍ ZAPOJENÍ PRAHY DO INICIATIVY SMART CITIES AND COMMUNITIES V RÁMCI PROGRAMU HORIZONT 2020</b>  Nový program Horizont 2020 Evropské unie nabízí specifické podpůrné programy určené pro rozvoj měst a jejich spolupráce navzájem za účelem zvyšování kvality života ve městech. Pro Prahu se tak otevírá příležitost využít dodatečné zdroje na svůj rozvoj, kterou by měla s ohledem na omezený přístup ke strukturálním fondům maximálně využít.  <i>financování: EU – program Horizont 2020</i></p>

### STRATEGICKÝ CÍL A.3: DOSÁHNOUT ZKVALITNĚNÍ PROCESŮ VE VEŘEJNÉ SPRÁVĚ V OBLASTI VÝZKUMU, VÝVOJE A INOVACÍ

Vzhledem k míře koncentrace inovačního systému ČR na území hl. m. Prahy považuje město za žádoucí, aby pražské subjekty inovačního prostředí aktivněji hájily své zájmy vůči národní úrovni veřejné správy. Důvodem je zejména nevýhodné postavení Prahy v přístupu k čerpání podpory ze strukturálních fondů EU, které dlouhodobě slouží jako dominantní zdroj financování rozvoje výzkumné infrastruktury v ČR s negativními důsledky právě pro pražské subjekty. Za tímto účelem vznikla v dubnu 2014 partnerská platforma – Pražská inovační rada (viz také A.1) – složená ze zástupců všech sektorů (veřejného, akademického, podnikatelského).

#### Opatření/aktivity/projekty

<p><b>LOBOVÁNÍ ZA ZEFEKTIVNĚNÍ PODPORY VÝZKUMU A VÝVOJE NA NÁRODNÍ ÚROVNI</b>  Vytváření tlaku na zodpovědné subjekty, aby se realizovala opatření navržená v relevantních národních strategiích, která jsou významná pro celou ČR.  <i>financování: HMP</i></p>
<p><b>LOBOVÁNÍ ZA ZOHLEDNĚNÍ ZÁJMŮ INOVAČNÍHO SYSTÉMU HL. M. PRAHY S NADREGIONÁLNÍM DOPADEM</b>  Vytváření tlaku na ministerstva zodpovědná za výzkumnou a inovační politiku, aby řešila nevýhodnost postavení Prahy v přístupu k podpoře ze strukturálních fondů EU, např. kompenzací formou specifických národních programů.  <i>financování: HMP</i></p>
<p><b>LOBOVÁNÍ ZA VYŠŠÍ MÍRU VYUŽÍVÁNÍ EVROPSKÝCH ZDROJŮ NA VÝZKUM A INOVACE V ČR</b>  V reakci na jen omezené čerpání z obdobných zdrojů (zejm. programu CIP) v období 2007–2013 bude Praha usilovat o vyšší míru čerpání v ČR v období 2014–2020.  <i>financování: HMP</i></p>

#### INDIKÁTORY KLÍČOVÉ OBLASTI ZMĚN A

- objem prostředků, které vydají firmy na inovace v reakci na podpůrná opatření veřejné správy za 3–5 let (Kč firem/Kč veřejné správy)
- finanční objem spolupráce založené na využití vouchery v horizontu 5 let od jeho využití (zároveň indikátor OP Praha – pól růstu ČR)
- počet nových produktů/služeb vzniklých na základě veřejných soutěží pre-commercial public procurement
- počet a objem prostředků inovačních projektů řízených samosprávou pro řešení potřeb města
- snížení podílu evropských/národních/regionálních programů na podporu výzkumu, vývoje a inovací, kde pražské subjekty mají ztížený přístup oproti mimopražským

#### PODMÍNKY A BARIÉRY REALIZACE V TÉTO KLÍČOVÉ OBLASTI ZMĚN

- Překonání postojů a názorů, že pražská samospráva nemusí vzhledem k vysoké ekonomické výkonnosti Prahy usilovat o zlepšování podnikatelského prostředí a ovlivňování směru ekonomického rozvoje
- Vyřešení dlouhodobých problémů města, které brání Radě hl. m. Prahy zabývat se komplexně rozvojem města, včetně inovačního systému regionu
- Praha nebyla dosud aktivní v ekonomickém rozvoji města, proto si musí vybudovat důvěru a pozici jako relevantní partner firem a výzkumných organizací
- Dlouhodobě omezený přístup organizací se sídlem v Praze k evropským dotacím.

#### KLÍČOVÁ OBLAST ZMĚN B: SNAŽŠÍ VZNIK A ROZVOJ ZNALOSTNĚ INTENZÍVNÍCH FIREM

##### Zdůvodnění a očekávané změny:

Fáze počátečního rozvoje firmy je kritickým obdobím její existence a rychlost a způsob jejího překonání významně určuje další rozvoj podniku. Omezené kompetence podnikatelů, nedostatek vlastních kapacit a kapitálu k rozvoji podniku v počátečním stádiu a nemožnost investovat do inovačních aktivit často vede ke stagnaci nebo zániku podniku. Snížení velké míry neúspěchu v počátečních podnikání kombinací podpůrných nástrojů přispěje k vyšší podnikatelské aktivitě v regionu a ke zvýšení šance na vznik a rozvoj firmy s nadregionálním až globálním významem. V případě začínajících inovačních firem jde o poskytnutí vhodných prostor k podnikání, zpřístupnění expertních podnikatelských služeb a know-how. Jedná se zejména o služby v oblasti nalezení tržních příležitostí, analýz aktuálních technologických a výzkumných trendů, poradenství v oblasti strategického rozhodování, vyhledávání tržních partnerů, transferu technologií, ochrany duševního vlastnictví, přístupu k finančním zdrojům, zhodnocení dopadů inovací na společnost apod. Uvedené služby přitom kladou vysoké nároky na kvalifikaci pracovníků, kteří je poskytují, což je v prostředí ČR problém vyžadující zvýšenou pozornost. Cílem je dosáhnout takového stavu, kdy začínající podnikatelé ve znalostně intenzivních oborech budou mít k dispozici takové portfolio služeb, které přispěje k úspěšnému rozjezdu podnikání a komercializaci inovativních nápadů.

*Realizací uvedených strategických cílů by se měly, v souladu s výše uvedenými národními strategickými dokumenty, zabývat na území Prahy ústřední orgány státní správy, případně jimi zřízené organizace. Praha se bude v této oblasti změn angažovat zejména zprostředkováním podpory ze strukturálních fondů EU na vybrané typy aktivit a projektů.*

#### STRATEGICKÝ CÍL B.1: USNADNĚNÍ ROZVOJE NOVÝCH INOVATIVNÍCH MSP ZEJMÉNA PROSTŘEDNICTVÍM FINANČNÍCH NÁSTROJŮ

Zlepšení přístupu nových (do tří let od založení) inovativních MSP k finančním zdrojům je způsob, jak dosáhnout vyšší podnikatelské aktivity, která je spojená se značnými riziky. Jde o vysokou míru rizik inovačních projektů, kterou není finanční sektor ochoten akceptovat, což brzdí aktivitu firem. Existence nových nástrojů snížila u firem nutnost zabývat se hledáním finančních zdrojů ve prospěch ostatních činností spojených s podnikáním.

## Opatření/aktivity/projekty

<b>REGIONÁLNÍ FINANČNÍ NÁSTROJE</b> (Pozn.: Konkrétní forma je vázána na OP Praha – pól růstu ČR, pro který se zpracovává analýza využití finančních nástrojů.)  Pro regionální úroveň se ve vazbě na Operační program Praha – pól růstu ČR budou připravovat nejvýše dva finanční nástroje typu záruka, úvěr nebo kapitálový nástroj.  <i>financování: ESIF</i>
<b>INVESTIČNÍ FÓRA</b> Pořádání akcí, na kterých by se potenciálním investorům představily investiční příležitosti z řad začínajících firem a podnikatelů, zejména z pražských podnikatelských inkubátorů, tj. zprostředkování kontaktu na potenciální investory.  <i>financování: HMP</i>

## STRATEGICKÝ CÍL B.2: ZLEPŠENÍ DOSTUPNOSTI A KVALITY SLUŽEB PRO INOVACE A PODNIKÁNÍ

Inovativní MSP závisěji ve své činnosti na úspěšném využívání výsledků výzkumu a vývoje a komercializaci nových poznatků, které často vznikají ve veřejném výzkumném nebo vysokoškolském sektoru. A právě převedení nových poznatků do komerčního uplatnění podporují služby pro transfer technologií a znalostí. Usnadnění a zpřístupnění tohoto procesu pro nové i existující firmy povede ke zvýšení podnikatelské aktivity znalostně intenzivních firem, pro kterou má region vzhledem k pestré struktuře vědecko-výzkumných subjektů dobré předpoklady. Poskytování těchto služeb a služeb uvedených v cílech B.1 a B.3 je náročné na kvalifikaci a zkušenosti pracovníků, kteří je poskytují. Jedině dostatečně kvalitní služby povedou k efektivní spolupráci a využívání inovačních infrastruktur a k úspěšné realizaci inovativních nápadů. Cílem je vytvoření podmínek pro zvyšování kvalifikace pracovníků poskytující tyto služby a rozvoj služeb s přispěním odborníků z praxe.

## Opatření/aktivity/projekty

<b>PODPORA VZNIKU A ROZVOJE PROPOJENÉ SÍTĚ SUBJEKTŮ PODPORUJÍCÍ TRANSFER TECHNOLOGIÍ A ZNALOSTÍ</b> Propojení existujících subjektů na území hl. m. Prahy a společná prezentace jejich služeb.  <i>financování: ESIF</i>
<b>SPECIFICKÉ VOUCHERY NA PODPORU VYUŽÍVÁNÍ SLUŽEB PRO PODNIKY</b> Např. na podporu mezinárodních patentových přihlášek typu PCT, které umožní provést rešerši existence obdobných řešení a vyhodnocení, ve kterých zemích je vhodné ochranu uplatnit.  <i>financování: ESIF</i>
<b>VZDĚLÁVACÍ PROGRAM PRO POSKYTOVATELE SLUŽEB PRO INOVACE</b> Ve spolupráci s vysokými školami bude iniciován vznik vzdělávacího programu pro pracovníky podnikatelských inkubátorů a center transferu technologií a znalostí.  Program na podporu stáží pracovníků v oblasti transferu technologií na obdobných zahraničních pracovištích a k získávání zahraničních pracovníků pro působení v Praze.  Cílem je také vznik kvalifikovaného týmu, který bude schopen účelně podpořit využívání služeb inkubátorů, center pro transfer technologií apod. ze strany MSP.  <i>financování: ESIF, HMP</i>
<b>MENTORING A KOUČINK PRO ZAČÍNÁJÍCÍ FIRMY</b> Poradenství (rozvoj business plánu, mentorování, identifikace obchodních příležitostí, vyhledávání vhodných partnerů) pro MSP a start-up apod.  <i>financování: ESIF</i>

<p><b>PODPORA INTERNACIONALIZACE ÚSPĚŠNÝCH MSP</b></p> <p>Vytvoření podpůrné iniciativy pro MSP (které jsou na regionální/národní úrovni úspěšně zavedené) v oblasti internacionalizace jejich podnikatelských aktivit. Cílem je podpora úspěšných firem v oblasti posuzování tržních příležitostí v zahraničí, pomoc při vypracování obchodních plánů, vytipování vhodných obchodních kanálů, vytvoření marketingové strategie apod.</p> <p style="text-align: right;"><i>financování: ESIF</i></p>
<p><b>SPECIALIZOVANÉ SLUŽBY NA PODPORU INOVAČNÍHO PODNIKÁNÍ A POLITIKY</b></p> <p>Vznik kapacit pro realizaci soustavných aktivit v oblasti monitorování technologických a výzkumných trendů, technology assessment a mapování výzkumného, technologického a inovačního potenciálu Prahy pro potřeby podniků, výzkumných organizací i samosprávy.</p> <p style="text-align: right;"><i>financování: ESIF, HMP</i></p>

### STRATEGICKÝ CÍL B.3: KVALITNĚJŠÍ ZAŘÍZENÍ INOVAČNÍ INFRASTRUKTURY PRO ZAČÍNÁJÍCÍ INOVATIVNÍ MSP

Vědeckotechnické parky (VTP), inkubátory a podobná zařízení, kde jsou k dispozici jak vhodné doprovodné služby, tak případně specifické prostory typu společných laboratoří, dílen apod. jsou standardní součástí podpůrné podnikatelské infrastruktury. V Praze jejich nabídka neodpovídá poptávce. Cílem je vedle jejího zvýšení zároveň propojení s kvalitními pokročilými službami (viz cíl B.2) tak, aby umístění firmy do vědeckotechnického parku, inkubátoru nebo podobného zařízení pro ni znamenalo dostatečnou přidanou hodnotu oproti pronájmu běžných prostor a vedlo k významnému snížení neúspěšnosti začínajících podnikatelů.

#### Opatření/aktivity/projekty

<p><b>ZVÝŠENÍ EFEKTIVITY FUNKOVÁNÍ VTP VČETNĚ PODNIKATELSKÝCH INKUBÁTORŮ</b></p> <p>S cílem zvýšení účinnosti VTP budou na základě široké shody relevantních aktérů rozvíjena tato zařízení tak, aby dokázala poskytnout služby většímu počtu firem.</p> <p>Součástí rozvoje VTP bude kladen důraz na profesionalizaci služeb v nich poskytovaných, zejména služeb spojených s transferem technologií a znalostí (viz cíl B.2).</p> <p style="text-align: right;"><i>financování: ESIF</i></p>
<p><b>PODNIKATELSKÉ INKUBAČNÍ CENTRUM EVROPSKÉ KOSMICKÉ AGENTURY (ESA BIC PRAHA)</b></p> <p>Ke konci roku 2013 bylo v Praze založeno ESA BIC Praha, tj. inkubátor pro firmy rozvíjející pozemské uplatnění kosmických technologií. Jeho fungování se hl. m. Praha zavázala podporovat minimálně do roku 2018.</p> <p style="text-align: right;"><i>financování: ESIF, HMP</i></p>
<p><b>(VIRTUÁLNÍ) INKUBÁTOR PRO KREATIVNÍ ODVĚTVÍ</b></p> <p>Tato odvětví představují částečně specifickou skupinu vykazující jiné požadavky na podporu, proto se prověří možnost zřízení specifického inkubátoru pro vybraná odvětví podle příslušné domény specializace RIS (viz kapitola 2.5).</p> <p style="text-align: right;"><i>financování: ESIF</i></p>

#### INDIKÁTORY KLÍČOVÉ OBLASTI ZMĚN B

- objem nedotační podpory (Kč)
- počet nově vzniklých firem v důsledku intervence
- počet úspěšných transferů technologií v důsledku intervence
- snížení podílu odmítnutých uchazečů o umístění do inkubátoru splňujících kritéria
- podíl spokojených klientů služeb pro inovace a podnikání (např. ve VTP, inkubátorech)
- počet podniků podpořených regionálním nástrojem, které do 3 let zvýšily export nebo začaly exportovat

#### PODMÍNKY A BARIÉRY REALIZACE V TÉTO KLÍČOVÉ OBLASTI ZMĚN

- Nedostatečná legislativní podpora výzkumných a inovačních aktivit firem.
- Nedostatečné povědomí (a poptávka) o výhodách služeb podporujících inovace (ochrana duševního vlastnictví, technology foresight, market intelligence).
- Motivace firem usilovat o zahraniční expanzi založenou na inovacích.

#### KLÍČOVÁ OBLAST ZMĚN C: INTENZIVNĚJŠÍ PRÁCE S MÍSTNÍMI LIDSKÝMI ZDROJI PRO POTŘEBY ZNALOSTNÍ EKONOMIKY

##### Zdůvodnění a očekávané změny:

V Česku dochází podle mezinárodních průzkumů ke zhoršování znalostí a dovedností studentů. To je v protikladu s potřebou transformace českého hospodářství na ekonomiku založenou na produkci a využívání znalostí. I když má Praha vysoký podíl obyvatel s dokončeným vysokoškolským vzděláním a vysokou koncentraci výzkumných a vývojových kapacit včetně lidských zdrojů, problémem je i zde na jedné straně klesající kvalita absolventů (způsobená dramatickým nárůstem účastníků terciárního vzdělávání), kteří nemají dostatečně rozvinuté horizontální dovednosti, což zhoršuje jejich flexibilitu při pracovním uplatnění, a na druhé straně omezené příležitosti realizace pro ty nejtalentovanější, kteří proto odcházejí do zahraničí. Dochází k nesouladu mezi strukturou absolventů a potřebami ekonomiky. Cílem Prahy je proto intervencemi v oblasti vyhledávání, podpory a rozvoje nadaných jedinců vytvářet takové podmínky, aby talentovaní studenti a vědci v Praze zůstávali a měli i možnost své schopnosti nadále rozvíjet a uplatňovat a svým působením byli inspirací pro ostatní.

*Realizací uvedených strategických cílů by se měly, v souladu s výše uvedenými národními strategickými dokumenty, zabývat na území Prahy především ústřední orgány státní správy, případně jimi zřízené organizace. Praha však má možnost ujmout se aktivní role, zejména v oblasti základního a středního školství (cíle C.1 a C.3).*

#### STRATEGICKÝ CÍL C.1: USNADNIT ROZVOJ NADANÝCH ŽÁKŮ (JIŽ NA NIŽŠÍCH STUPNÍCH VZDĚLÁVÁNÍ)

Usnadnění rozvoje znalostí a dovedností nadaných jedinců, které povede mj. i k výchově mezinárodně uznávaných osobností, přispěje k celkovému pozvednutí vzdělanosti populace, protože nadaní jedinci jsou inspirací pro ostatní. Zhoršení výsledků ČR v aktuálních mezinárodních průzkumech kompetencí žáků a studentů dokládá potřebu aktivního přístupu a aktivizace zdrojů, jež jsou v Praze koncentrovány. Skutečnost, že školství je v kompetenci obecní a krajské samosprávy, je pro dosažení změny vhodným předpokladem. Cílem je větší míra individuálního přístupu ve vzdělávání nadaných jedinců a rozšíření možností pro rozvoj jejich dovedností v průběhu studia a nastartování spolupráce s podniky v regionu v počátcích kariéry.

##### Opatření/aktivity/projekty

<b>SOUTĚŽE A STIPENDIA PRO NADANÉ ŽÁKY</b> Pořádání soutěží, pro jejichž vítěze bude existovat stipendijní systém k účasti na mezinárodních soutěžích. <i>financování: HMP</i>
<b>PODPORA SPOLUPRÁCE ZÁKLADNÍCH A STŘEDNÍCH ŠKOL S VÝZKUMNÝMI ORGANIZACEMI, VČETNĚ VŠECH VYSOKÝCH ŠKOL, A PODNIKY</b> Zpřístupnění volných kapacit laboratoří a dalších specializovaných prostor výzkumných organizací, včetně vysokých škol, a podniků zájemcům z řad nižších stupňů škol. Studentská odborná činnost. <i>financování: HMP</i>

<p><b>PODPORA ZAPOJOVÁNÍ EXPERTŮ Z PRAXE DO VÝUKY NA SŠ</b>  Zejména u technických oborů je klíčové předávat žákům aktuální poznatky z praxe. Proto je žádoucí zapojování expertů z praxe do výuky na středních školách.</p> <p style="text-align: right;"><i>financování: HMP</i></p>
<p><b>PODPORA STÁVAJÍCÍCH A INICIACE VZNIKU NOVÝCH TYPŮ ŠKOLNÍCH, MIMOŠKOLNÍCH AKTIVIT</b>  Tyto aktivity, např. tematické tábory, letní školy, semináře, by rozšiřovaly vzdělávací nabídku pro žáky a studenty nad rámec školních osnov.</p> <p style="text-align: right;"><i>financování: HMP</i></p>
<p><b>VZDĚLÁVÁNÍ PEDAGOGŮ NA TÉMA PRÁCE S RŮZNORODÝMI TALENTY ŽÁKŮ</b>  Ve spolupráci s vysokými školami a neziskovými organizacemi příprava vzdělávacího programu pro pedagogy základních a středních škol. Podpora individuálnějšího přístupu k jednotlivcům v průběhu jejich vzdělávání.</p> <p style="text-align: right;"><i>financování: ESIF</i></p>

### STRATEGICKÝ CÍL C.2: USNADNIT NADANÝM DOKTORANDŮM A MLADÝM VĚDCŮM ZÍSKÁNÍ ZKUŠENOSTÍ V POČÁTCÍCH KARIÉRY

Na cíl C.1 navazuje potřeba usnadnit rozvoj nadaných jedinců ve vyšším stupni vzdělávání pro potřeby znalostní ekonomiky. Doktorandy a mladé vědce je vhodné motivovat při startu vědecké kariéry nebo podnikatelských aktivit při komercializaci poznatků. Získání zkušeností prostřednictvím, mezioborové, mezisektorové či přeshraniční mobility je žádoucí talentovaným vědcům umožnit co nejdříve na počátku kariéry. Dosáhne se tak přirozenějšího propojení domácí a zahraniční vědecké a podnikatelské komunity.

#### Opatření/aktivity/projekty

<p><b>DOPLŇKOVÁ STIPENDIA PRO TALETOVANÉ DOKTORANDY</b>  Doplňkový stipendijní program (doplňující programy z národní úrovně pro doktorandy v oborech s vazbou na domény inteligentní specializace.</p> <p style="text-align: right;"><i>financování: ESIF, HMP</i></p>
<p><b>NÁVRATOVÉ GRANTY PRO MLADÉ VĚDCE</b>  Doplňkový program (navazující na programy z národní úrovně) pro mladé vědce se zahraniční zkušeností v oborech s vazbou na domény specializace.</p> <p style="text-align: right;"><i>financování: ESIF, HMP</i></p>
<p><b>SEKTOROVÁ MOBILITA DOKTORANDŮ A MLADÝCH VĚDCŮ DO 35 LET</b>  Výměnné pobyty stáže, praxe v oborech s vazbou na domény inteligentní specializace - student je zapojen do řešení problému podniku formou placené stáže a zároveň je aktivní na univerzitě.</p> <p style="text-align: right;"><i>financování: ESIF, HMP</i></p>

### STRATEGICKÝ CÍL C.3: ZVÝŠIT PODNIKATELSTVÍ ABSOLVENTŮ TERCIÁRNÍHO VZDĚLÁVÁNÍ

Stávající nízký zájem mladých lidí o kariéru podnikatele (a zaměstnavatele) je třeba zvýšit, k tomu mohou přispět aktivity na regionální úrovni propagací úspěšných příkladů inovačních firem. Cílem je zvýšit podíl mladých, kteří mají zájem o podnikatelskou dráhu, s důrazem na znalostně intenzivní obory podnikání vycházející z příležitostí v regionu.

#### Opatření/aktivity/projekty

<b>PROPAGACE VÝSLEDKŮ INOVAČNÍCH PODNIKŮ S DŮRAZEM NA DOMÉNY INTELIGENTNÍ SPECIALIZACE</b> Aktivity směřující ke zvýšení povědomí o úspěšných inovačních firem, včetně například připojení značky Prahy k již existujícím soutěžím. Motivační přednášky pro žáky ZŠ a SŠ o výhodách a nevýhodách podnikání. <i>financování: HMP</i>
<b>BUDOVÁNÍ REGIONÁLNÍ IDENTITY V OBLASTI PODNIKÁNÍ, KULTURY A VEŘEJNÉ SPOLEČNOSTI S DŮRAZEM NA DOMÉNY INTELIGENTNÍ SPECIALIZACE</b> Propagace Prahy jako atraktivního místa pro podnikání mezi obyvateli Prahy. <i>financování: HMP</i>

#### INDIKÁTORY KLÍČOVÉ OBLASTI ZMĚN C

- počet pražských účastníků republikových a mezinárodních soutěží pro žáky ZŠ/SŠ
- počet žáků zapojených do programů na rozvoj talentovaných žáků
- počet projektů spolupráce podniků s výzkumnými organizacemi, včetně vysokých škol, formou stáží pro doktorandy a mladé vědce do 35 let
- podíl absolventů zapojených do intervencí, kteří zahájili podnikání do věku 26 let

#### PODMÍNKY A BARIÉRY REALIZACE V TÉTO KLÍČOVÉ OBLASTI ZMĚN

- Systém vzdělávání není založený na spolupráci škol a zaměstnavatelů.
- Zájem žáků a studentů o jednotlivé studijní obory (SŠ a VŠ) neodpovídá potřebám trhu práce.

### KLÍČOVÁ OBLAST ZMĚN D: ZVÝŠIT INTENZITU INTERNACIONALIZACE V OBLASTI VÝZKUMU A INOVACÍ

#### Zdůvodnění a očekávané změny:

I přes dominantní pozici Prahy ve výzkumném a inovačním systému ČR její mezinárodní pozice a úroveň internacionalizace inovačních aktivit v Praze neodpovídá přítomnému potenciálu. Četnost zapojení do mezinárodních výzkumných programů je v rámci Česka sice významná, nicméně místní subjekty jsou zřídka v roli koordinátora projektů a jejich působení oproti subjektům z EU-15 zůstává neuspokojivé. Cílem je proto zvýšit četnost přeshraniční mobility, která bude spolu s propagací VaV kapacit v zahraničí zdrojem rostoucího povědomí o českém VaV a spolu s odstraněním bariér pro působení kvalifikovaných pracovníků ze zahraničí podpoří větší otevřenosti inovačního systému k mezinárodní spolupráci. Prezentace Prahy v zahraničí se bude týkat i cílové skupiny podnikatelů a investorů za účelem podpory Prahy jako atraktivní destinace pro umístění podnikatelských aktivit a pro uplatnění kvalifikovaných pracovníků, kteří by využívali místní VaV kapacity. Prezentaci je nezbytné doplnit nabídkou služeb, které usnadní příchod a pobyt zahraničních vědců, podnikatelů a firem tak, aby se podpořilo zahájení činnosti zaměstnavatelů vytvářejících pracovní místa s vysokou přidanou hodnotou.



Realizací uvedených strategických cílů by se měly, v souladu s výše uvedenými národními strategickými dokumenty, zabývat na území Prahy ústřední orgány státní správy, případně jimi zřízené organizace. Praha však má možnost ujmout se aktivní role, a to zejména v cílech D.1 a D.2.

#### STRATEGICKÝ CÍL D.1: PREZENTOVAT POTENCIÁL PRAHY V OBLASTI VÝZKUMU, VÝVOJE A INOVACÍ V ZAHRANIČÍ

Zvýšení povědomí o kapacitách, možnostech a výsledcích inovačního systému metropolitního areálu Prahy v zahraničí je cílem, který podpoří ostatní strategické cíle v této oblasti změn, tj. přeshraniční aktivity v oblasti výzkumu a inovací. Zvýšení informovanosti o tom, co může Praha nabídnout, přispěje ke zvýšení její atraktivity a zájmu zahraničních pracovníků a firem.

##### Opatření/aktivity/projekty

<p><b>PROPAGACE INOVAČNÍCH AKTIVIT V PRAZE PROSTŘEDNICTVÍM PRAŽSKÉHO DOMU V BRUSELU</b>          Využití Pražského domu pro účely prezentace výzkumných a inovačních kapacit Prahy, pro kontakty na evropské poskytovatele podpory a potenciální partnery do společných projektů.</p> <p style="text-align: right;"><i>financování: HMP</i></p>
<p><b>MARKETING ZAMĚŘENÝ NA STÁVAJÍCÍ I NOVÉ ZAHRANIČNÍ INVESTORY</b>          Aktivní prezentace Prahy na mezinárodních akcích zahrnující informace o potenciálních partnerech pro výzkum, vývoj a inovace.</p> <p>Spolupráce s CzechInvestem při komunikaci s potenciálními investory.</p> <p style="text-align: right;"><i>financování: HMP</i></p>
<p><b>PREZENTACE MEZINÁRODNĚ VÝZNAMNÝCH VÝSLEDKŮ VÝZKUMU A VÝVOJE</b>          Spojení značky Prahy s významnými a ověřenými výsledky výzkumu při prezentaci v zahraničí.</p> <p style="text-align: right;"><i>financování: HMP</i></p>
<p>viz též Pražský inovační portál v cíli A.1</p>

#### STRATEGICKÝ CÍL D.2: USNADNIT PŘÍCHOD A PŮSOBENÍ KVALIFIKOVANÝCH PRACOVNÍKŮ A ZAMĚSTNAVATELŮ ZE ZAHRANIČÍ V PRAZE

Usnadnit příchod a působení kvalifikovaných pracovníků a znalostně intenzivních zaměstnavatelů do regionu je důležité pro příliv zahraničních zkušeností a know-how, které mohou obohatit inovační aktivity místních subjektů. Proto je prostředkem k dosažení cíle vytvoření systému specifických služeb pro jejich lepší orientaci a snazší zahájení činnosti v Praze lokalizovaných do jednoho kontaktního místa.

##### Opatření/aktivity/projekty

<p><b>VZNIK A PROPAGACE SYSTÉMU SPECIALIZOVANÝCH SLUŽEB PRO PŘÍCHOZÍ KVALIFIKOVANÉ ZAHRANIČNÍ PRACOVNÍKY</b>          Vytvoření asistenční služby s centrálním kontaktním místem pro příchozí kvalifikované pracovníky, která by jim usnadnila zahájení pracovního pobytu v Praze (administrativa, bydlení, seznámení s prostředím apod.).</p> <p style="text-align: right;"><i>financování: HMP</i></p>
<p><b>ROZVOJ STÁVAJÍCÍCH SLUŽEB PRO KVALIFIKOVANÉ CIZINCE PRACUJÍCÍ V PRAZE</b>          Vytvoření speciálního pracoviště (přepážky), kde by bylo možné vyřídít potřebné úkony poskytované/vykonávané Magistrátem hl. m. Prahy v několika světových jazycích.</p> <p style="text-align: right;"><i>financování: HMP</i></p>

### STRATEGICKÝ CÍL D.3: ZVÝŠIT ČETNOST PŘEŠHRANIČNÍ MOBILITY KVALIFIKOVANÉ PRACOVNÍ SÍLY K POSÍLENÍ VÝZKUMNÝCH TÝMŮ

Pro rostoucí požadavky na kvalitu a kvalifikaci pracovníků ve výzkumu a vývoji bude vhodné využít i lidské zdroje ze zahraničí, které mohou do pražských výzkumných týmů přinést potřebné znalosti, zkušenosti a mohou zpřístupnit spolupráci se zahraničními subjekty. Současně je ze stejného důvodu vhodné zvýšit četnost stáží a praxí v zahraničních firmách a centrech výzkumu a vývoje pražským pracovníkům a výzkumníkům.

#### Opatření/aktivity/projekty

<b>PROGRAM MOBILITY PRO PODPORU PŘÍCHODU VĚDCŮ ZE ZAHRANIČNÍCH FIREM A VÝZKUMNÝCH ORGANIZACÍ, VČETNĚ VYSOKÝCH ŠKOL</b> Doplňkový program k národním iniciativám na reintegraci českých vědců a přilákání zahraničních vědců v oborech vázaných na domény specializace Prahy (viz kapitola 2.5). <i>financování: HMP</i>
<b>SELEKTIVNÍ PODPORA STUDIJNÍCH A PRACOVNÍCH CEST DO ZAHRANIČÍ</b> Doplňkový program k národním iniciativám mobility výzkumníků v oborech vázaných na domény specializace Prahy (viz kapitola 2.5) se zaměřením na působení ve firmách, případně výzkumných organizacích. <i>financování: HMP</i>

#### INDIKÁTORY KLÍČOVÉ OBLASTI ZMĚN D

- četnost zpráv o pražském inovačním systému v zahraničních médiích
- počet projektů mezinárodních výzkumných a inovačních partnerství
- spokojenost se službami pro zahraniční pracovníky a zaměstnavatele

#### PODMÍNKY A BARIÉRY REALIZACE V TÉTO KLÍČOVÉ OBLASTI ZMĚN

- Zájem subjektů, které propagují ČR a Prahu v zahraničí na budování vícerozměrné značky regionu (založené nejen na kulturním bohatství)

## **3.4 IMPLEMENTACE**

Pro úspěšnou realizaci je klíčové formulovat k jednotlivým cílům uvedeným v části 3.3 konkrétní projekty s určením věcného gestora a finančního zdroje. Za tímto účelem bude v návaznosti na RIS HMP zpracován Akční plán na období 2015–2016. Akční plán bude souborem projektů a projektových záměrů připravených k realizaci.

Klíčovým rozhodnutím pro úspěšnou realizaci cílů RIS HMP bude rozhodnutí o organizačním zajištění realizace strategie městskou samosprávou. Dosavadní neexistence exekutivního orgánu na straně města byla jednou z příčin neúspěchu strategie BRIS z roku 2004. Právě určení gestora na straně města a rozvíjení jeho kapacit je nutnou podmínkou pro naplnění cílů RIS.

### ŘÍDICÍ A KOORDINAČNÍ ORGÁN RIS HMP (ŘKO RIS)

Orgán s výkonnou pravomocí a politickou odpovědností v následujícím složení:

- člen Rady hl. m. Prahy s gescí pro vědu a výzkum
- člen Rady hl. m. Prahy s gescí pro podporu podnikání
- člen Rady hl. m. Prahy s gescí pro školství
- ředitel Institutu plánování a rozvoje hl. m. Prahy
- vedoucí Kanceláře výzkumu, vývoje a inovací IPR Praha
- ředitel Odboru podnikatelských aktivit MHMP
- vedoucí oddělení podpory podnikání a inovací Odboru podnikatelských aktivit MHMP

Hlavní náplň činnosti:

- stanovování cílů a monitoring naplňování
- dohled nad plněním akčního plánu
- politická a institucionální podpora

### PRAŽSKÁ INOVAČNÍ RADA (PIR)

Platforma pro spolupráci v roli poradního sboru vůči řídicímu a koordinačnímu orgánu RIS HMP.

Hlavní náplň činnosti:

- dohled na přípravu a realizaci Regionální inovační strategie hl. m. Prahy, včetně navrhování vhodných projektů a vyjadřování se k procesu formulace tzv. domén inteligentní specializace
- příprava stanovisek a vyjádření k rozvoji infrastruktury výzkumu, vývoje a inovací v Praze
- příprava stanovisek k návrhu výzev pro prioritní osu 1 Operačního programu Praha – pól růstu ČR
- navrhování opatření na zlepšování inovačního a podnikatelského prostředí v Praze a ČR
- zastřešování činnosti pracovních skupin (tzv. inovačních platforem)

### REALIZAČNÍ SUBJEKT

Odpovědnost za realizaci bude blíže specifikována v akčním plánu podle jednotlivých projektů. Na straně města budou realizátory Magistrát hl. m. Prahy, Institut plánování hl. m. Prahy a další relevantní městské organizace.

Koordinací procesů v oblasti podpory podnikání a inovací uvnitř MHMP a mezi organizacemi zřízenými a vlastněnými hl. m. Prahou je pověřen Odbor podnikatelských aktivit MHMP.

Pracovní skupiny (inovační platformy) pod vedením Pražské inovační rady zřizované podle potřeby k diskuzi nebo řešení dílčích otázek, přípravě projektů a rozvinutí tzv. entrepreneurial discovery procesu, tj. hledání konkurenčních výhod a způsobu jejich využití pro ekonomický rozvoj regionu s přímou účastí aktérů inovačního systému regionu.

### PERSONÁLNÍ PODPORA ZE STRANY MŠMT

Následující pozice zřídilo MŠMT ve všech krajích v reakci na požadavek Evropské komise spojený s podporou ze strukturálních fondů na období 2014-2020 v oblasti výzkumu, vývoje a inovací, tj. nutnost zpracovat a realizovat inovační strategie podle konceptu inteligentní specializace.

#### a) S3 manažer (do června 2015)

Hlavní náplň činnosti: zpracování pražské regionální přílohy Národní strategie inteligentní specializace ČR, komunikace s relevantními aktéry a participace na realizaci RIS HMP.

#### b) Projektový S3 manažer (do června 2015)

Hlavní náplň činnosti: podpora S3 manažera + rozpracování vybraných projektů do podoby projektové žádosti k podpoře z evropských fondů.

Fungování obou pozic po skončení financování z OP VaVpI zatím není jasné. MŠMT předpokládá další podporu s využitím OP VVV, nicméně v případě Prahy není tato možnost vzhledem k cílovému území programu (jen mimopražské regiony) zatím potvrzena. Náplň práce případně převezme IPR Praha.

## 3.5 ROZPOČET

Na realizaci opatření inovační strategie bude využíváno více zdrojů financování, zejména Operační program Praha – pól růstu ČR a rozpočet hl. m. Prahy (OP PPR).

### Tabulka 9: Zdroje financování RIS

	<b>CELKEM</b>	<b>EU</b>	<b>HL. M. PRAHA</b>	<b>ŽADATELÉ</b>
OP PPR Prioritní osa 1	3 mld. Kč	1,5 mld. Kč	750 mil. Kč	750 mil. Kč <sup>18</sup>
rozpočet hl. m. Prahy (odhad na období 2014-2016)	55 mil. Kč*	--	55 mil. Kč	--

\*) bude upřesněno na základě Akčního plánu  
Zdroj: IPR Praha

OP PPR bude financovat vybrané aktivity klíčových oblastí změn A a B<sup>19</sup>, podle návrhu programu schváleného Zastupitelstvem hl. m. Prahy (usnesení č. 40/49 ze dne 19. 6. 2014) a Vládou ČR (č. 556 z 9. 7. 2014) jde o:

- podpora aktivit vedoucích ke komercializaci výsledků výzkumu pomocí ověření proveditelnosti a komerčního potenciálu a jejich zavedení do praxe („proof-of-concept“) – strategický cíl A.1,
- projekty zadávání veřejných zakázek v předobchodní fázi a inovační poptávky veřejného sektoru – strategický cíl A.2,

18 Jde o souhrnnou částku, různé typy žadatelů budou mít různou míru spolufinancování. Částky budou ovlivněny vývojem směnného kurzu € vůči Kč v průběhu programového období. Zahrnuje i prostředky města, které nejsou totožné s následujícím řádkem tabulky.

19 Blíže viz návrh OP PPR dostupný na <http://www.prahafondy.eu/cz/budoucnost-2014/op-praha---pol-rustu-cr.html>

- projekty spolupráce výzkumného sektoru s aplikační sférou – strategický cíl A.1,
- zvyšování kvality a efektivity fungování vědeckotechnických parků, včetně inkubátorů – strategický cíl B.3,
- vznik a rozvoj kapacit poskytujících progresivní služby pro podnikatele (MSP) – strategický cíl B.2,
- rozvoj inovačních firem v počátečních obdobích jejich životního cyklu – strategický cíl B.1.

Rozpočet hl. m. Prahy bude využíván pro vybrané aktivity realizované městem uvedené v kapitole 3.3. Celkové odhadované náklady těchto aktivit do roku 2016 činí přibližně 55 mil. Kč. Pro realizaci cílů RIS HMP se navrhuje koordinovat využívání prostředků města s aktivitami nadačního fondu Cesta ke vzdělání, jehož zaměření odpovídá některým cílům strategie.

Na území hl. m. Prahy budou ve vybraných typech aktivit intervenovat také Operační program Výzkum, vývoj a vzdělávání (OP VVV) v gesci Ministerstva školství, mládeže a tělovýchovy a Operační program Podnikání a inovace pro konkurenceschopnost (OP PIK) v gesci Ministerstva průmyslu a obchodu. Tyto aktivity nebudou vyžadovat financování z rozpočtu hl. m. Prahy s výjimkou projektů, u kterých by bylo žadatelem nebo partnerem hl. m. Praha nebo jeho organizace (o takových případech se však aktuálně neuvažuje). Aktivity, kterých se tato možnost bude týkat, však dosud MPO ani MŠMT v aktuálních verzích svých operačních programů výslovně neuvádějí.

### **3.6 MONITORING REALIZACE STRATEGIE**

Realizace strategie se zahajuje po jejím schválení v Zastupitelstvu hl. m. Prahy, prostřednictvím zpracování Akčního plánu jako souboru projektů podporovaných městskou samosprávou na období 2015-2016, který bude pravidelně aktualizován v souvislosti se zpracováním monitorovacích zpráv o realizaci RIS.

Součástí popisů strategických cílů jsou i monitorovací indikátory, jejichž plnění se bude periodicky vyhodnocovat. První evaluace proběhne ke konci roku 2016 a bude provedena nezávislými experty a Odborem podnikatelských aktivit MHMP ve spolupráci s IPR Praha. Její výsledky budou podnětem k aktualizaci cílů, opatření a akčního plánu RIS.

### **3.7 PUBLICITA**

Výzkum, vývoj a inovace byly doposud opomíjeným tématem prezentace kvalit a silných stránek Prahy. Do budoucna je třeba je aktivně využívat v propagaci metropole v ČR a zejména v zahraničí. Pro zahraniční propagaci je účelně využít i výzkumné infrastruktury, případně další subjekty či zařízení, které se nacházejí nebo jsou budované v těsném okolí Prahy.

Pro tyto účely lze uvažovat o následujících aktivitách:

- využít webovou prezentaci zastřešující relevantní aktivity města
- v koordinaci s aktivitami budování značky Prahy podle Strategického plánu hl. m. Prahy využívat charakteristiky z oblasti vědy, výzkumu apod.
- aktivněji využívat Pražský dům v Bruselu
- připojit se k relevantním propagačním aktivitám jiných subjektů
- zpracovat marketingovou strategii prezentace výzkumu, vývoje a inovací v Praze

## POUŽITÉ ZKRATKY

<b>AV ČR</b>	Akademie věd České republiky	<b>OP VaVpI</b>	Operační program Věda a výzkum pro inovace (2007-2013)
<b>AVO</b>	Asociace výzkumných organizací	<b>OPPA</b>	Operační program Praha - Adaptabilita (2007-2013)
<b>BRIS</b>	projekt Bohemian Regional Innovation Strategy	<b>OP PIK</b>	Operační program Podnikání a inovace pro konkurenceschopnost (2014-2020)
<b>ČR</b>	Česká republika	<b>OPPK</b>	Operační program Praha - Konkurenceschopnost (2007-2013)
<b>ČSÚ</b>	Český statistický úřad	<b>OP VVV</b>	Operační program Výzkum, vývoj a vzdělávání (2014-2020)
<b>ČVUT</b>	České vysoké učení technické v Praze	<b>PCP</b>	pre-commercial public procurement - veřejná zakázka v před obchodní fázi
<b>ČZU</b>	Česká zemědělská univerzita v Praze	<b>PZI</b>	přímé zahraniční investice
<b>EA</b>	ekonomicky aktivní (obyvatelstvo)	<b>RIS</b>	regionální inovační strategie
<b>ELI</b>	projekt Extreme Light Infrastructure	<b>RIS HMP</b>	Regionální inovační strategie hl. m. Prahy
<b>ERDF</b>	Evropský fond pro regionální rozvoj	<b>RLZ</b>	rozvoj lidských zdrojů
<b>ESF</b>	Evropský sociální fond	<b>RVVI</b>	Rada vlády pro výzkum, experimentální vývoj a inovace
<b>ESIF</b>	evropské strukturální a investiční fondy (zahrnuje mj. ERDF a ESF)	<b>SBIR</b>	Small Business Innovation Research
<b>EU</b>	Evropská unie	<b>SLDB</b>	Sčítání lidu, domů a bytů
<b>FTE</b>	Full Time Equivalent - ekvivalent plného pracovního úvazku	<b>SŠ</b>	střední škola
<b>GERD</b>	Gross Expenditure on Research and Development - hrubé výdaje na výzkum a vývoj	<b>S3</b>	inteligentní specializace
<b>HDP</b>	hrubý domácí produkt	<b>TBP</b>	technologická platební bilance
<b>HMP</b>	hlavní město Praha	<b>TC AV</b>	Technologické centrum Akademie věd ČR
<b>ICT</b>	informační a komunikační technologie	<b>UK</b>	Univerzita Karlova v Praze
<b>IPR</b>	Institut plánování a rozvoje hl. m. Prahy	<b>ÚRM</b>	Útvar rozvoje hl. m. Prahy
<b>KIBS</b>	knowledge intensive business services - služby pro podniky s vysokou přidanou hodnotou	<b>VaV</b>	výzkum a vývoj
<b>MHMP</b>	Magistrát hlavního města Prahy	<b>VŠ</b>	vysoká škola
<b>MMR</b>	Ministerstvo pro místní rozvoj	<b>VŠCHT</b>	Vysoká škola chemicko-technologická v Praze
<b>MPO</b>	Ministerstvo průmyslu a obchodu	<b>VTP</b>	vědeckotechnický park
<b>MSP</b>	malé a střední podniky	<b>VVI</b>	veřejná výzkumná instituce
<b>MŠMT</b>	Ministerstvo školství, mládeže a tělovýchovy	<b>ZŠ</b>	základní škola
<b>NACE</b>	klasifikace ekonomických činností		
<b>NUTS</b>	Nomenklatura územních statistických jednotek		
<b>OKEČ</b>	odvětvová klasifikace ekonomických činností		
<b>OMEN</b>	projekt Optimal practices, development policies and predictive models for regions in an enlarged EU		

Regionální inovační strategie hlavního města Prahy (PRAŽSKÁ RIS3)  
Institut plánování a rozvoje hlavního města Prahy  
Vyšehradská 57, 128 00 Praha 2

Na tvorbě strategie se podíleli zástupci pražské samosprávy, vysokých škol,  
výzkumných organizací, podnikatelského sektoru, neziskových organizací  
a relevantních státních organizací a agentur.

GRAFICKÁ ÚPRAVA MgA. Barbora Klimszová  
JAZYKOVÁ KOREKTURA PhDr. Nataša Machačová  
TISK FPS Repro, spol. s r.o., Praha

první vydání / 63 stran

© IPR/SSP/VVI, Praha, 2014-09  
Regionální inovační strategie hlavního města Prahy (PRAŽSKÁ RIS3)  
vydal v roce 2014 v Praze Institut plánování a rozvoje hlavního města Prahy

Elektronická verze dokumentu je dostupná na [www.praha.eu](http://www.praha.eu) a [www.rishmp.cz](http://www.rishmp.cz)  
ISBN: 978-80-87931-22-6 (pdf)

