

Program podpory pěstounské péče



**SOCIÁLNÍ
NADAČNÍ
FOND**

Hlavního města Prahy

Tisková konference, 30.5. 2023
Barbora Komberec Novosadová



Proč vznikl pražský Sociální nadační fond?

Sociální nadační fond založilo město Praha jako jedinečný filantropický nástroj na podporu obyvatel Prahy. Jsme nevládní nezisková organizace založená Hlavním městem Prahou.

Chceme, aby Praha byla místem, kde může každý prožít plnohodnotný život, a když se dostane do úzkých, najde potřebnou pomoc. A jak si dobrý život v hlavním městě představujeme?

Stavíme mosty tam, kde dosud chyběly

Abychom naplnili naši představu o dobrém životě v Praze, vytváříme mosty přes:

- **nedostatky ve stávajícím systému** státní pomoci, která znemožňují poskytnout včasnou a účinnou pomoc lidem v náročné životní situaci
- **náhlé krizové situace**, ze kterých je potřeba se rychle dostat do bezpečí,
- související **sociální problémy**, kterým Praha čelí.

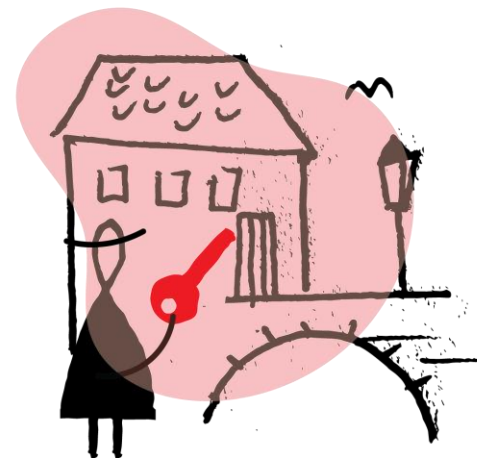


Naše nadační programy

PROGRAM PODPORY PĚSTOUNSKÉ PÉČE



PROGRAM PODPORY BYDLENÍ

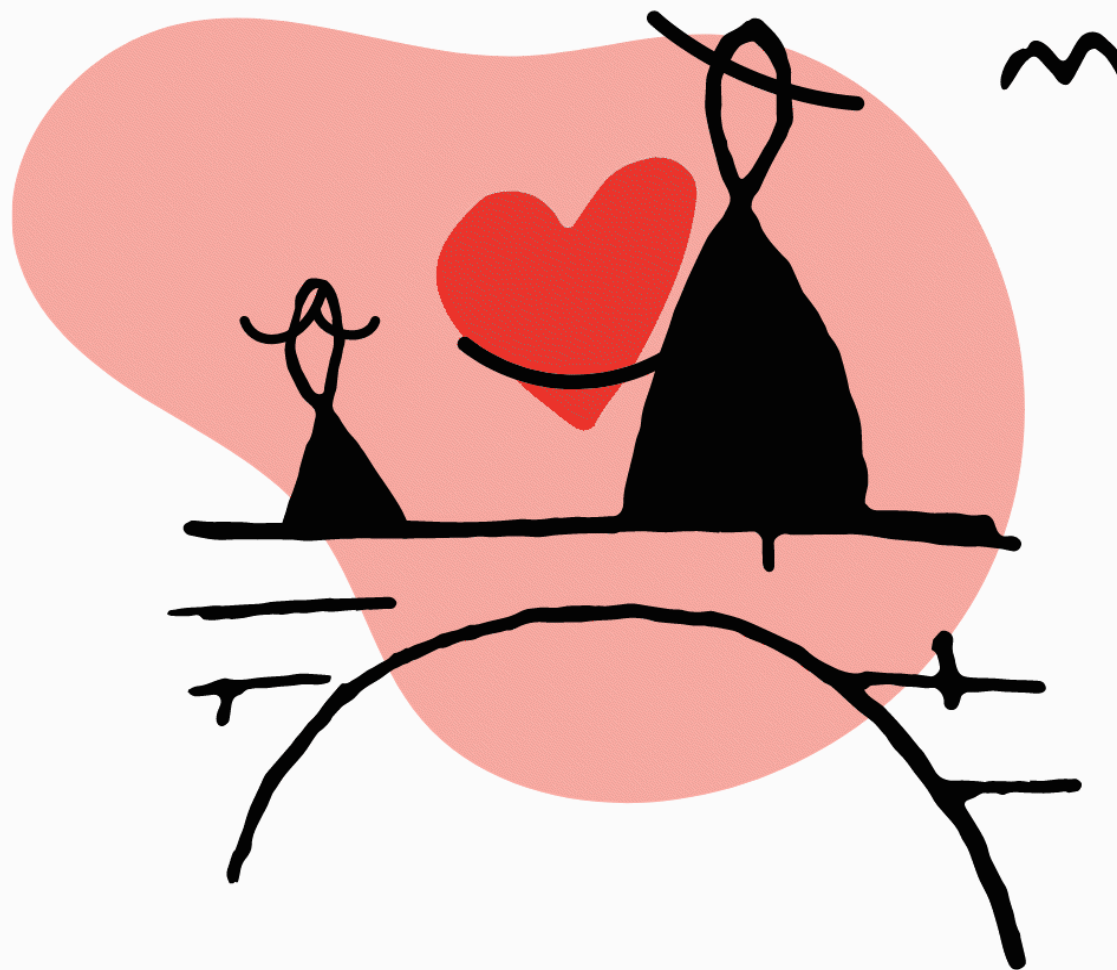


PROGRAM PODPORY NEZÁVISLÉHO ŽIVOTA PRO OSOBY SE ZDRAVOTNÍM ZNEVÝHODNĚNÍM



Program podpory pěstounské péče

srpen 2022
—
květen 2023



**SOCIÁLNÍ
NADAČNÍ
FOND**

Hlavního města Prahy

Poskytli jsme již téměř
100 příspěvků na
podporu **pěstounské
péče.**

A to např. na:

- Volnočasové aktivity
- Terapeutické služby
- Odlehčení v péči
- Doučování
- Vzdělávání pěstounů



Od srpna 2022 jsme
podpořili pražské
pěstounské rodiny:

Celkovou částkou

636 660 korun

Prostřednictvím **98 žádostí**

S průměrnou částkou
nadačního daru

6 496 korun



1. Podprogram: Spokojená náhradní rodina

Přispíváme na:

1. **terapeutické služby** pro pěstouny, přijaté dítě a biologickou rodinu pěstouna
2. **odlehčení v péči**
3. zajištění **právních služeb** pro děti svěřené do pěstounské péče (např. právní poradenství, právní zastoupení apod.)
4. **volnočasové aktivity** dětí v pěstounské péči (např. kroužky apod.)
5. **doučování** dětí v pěstounské péči
6. zajištění **kontaktu s biologickou rodinou dítěte** (náklady na cestu a ubytování apod.)

2. Podprogram: Profesní rozvoj pěstounů

V podprogramu Profesní rozvoj pěstounů pomáháme získat znalosti či dovednosti důležité pro zvládání specifických potřeb dětí nebo zajistit oporu supervizora.

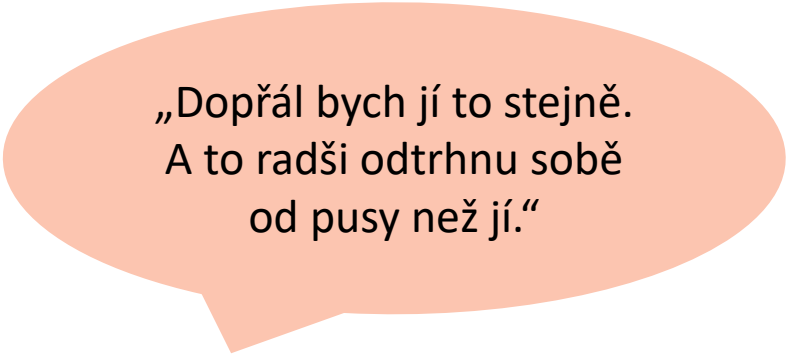
- **Přispíváme na:**

1. **supervizi** pěstouna, nejvýše v rozsahu 8 supervizních hodin,
2. **vzdělávání** a doplnění dovedností pěstouna podle specifických potřeb dítěte v max. výši 10 000 Kč.


Během jednoho roku mohou pěstouni žádat o více typů příspěvků v obou podprogramech, které mohou v souhrnu činit max. 50 000 Kč.

Jak pomáhá příspěvek pěstounům a celým rodinám?

- Úleva ve financích
- Pěstouni nemusí peníze ušetřit na sobě
- Radost z radosti dítěte
- Úleva, že poskytují to, co dítě potřebuje
- Čas na sebe a jiné povinnosti



„Dopřál bych jí to stejně.
A to radši odtrhnu sobě
od pusy než jí.“



„Přinesl mi pocit úlevy, vím, že
dětem dávám, co potřebují.“

Co přináší volnočasové aktivity dětem v pěstounské péči?

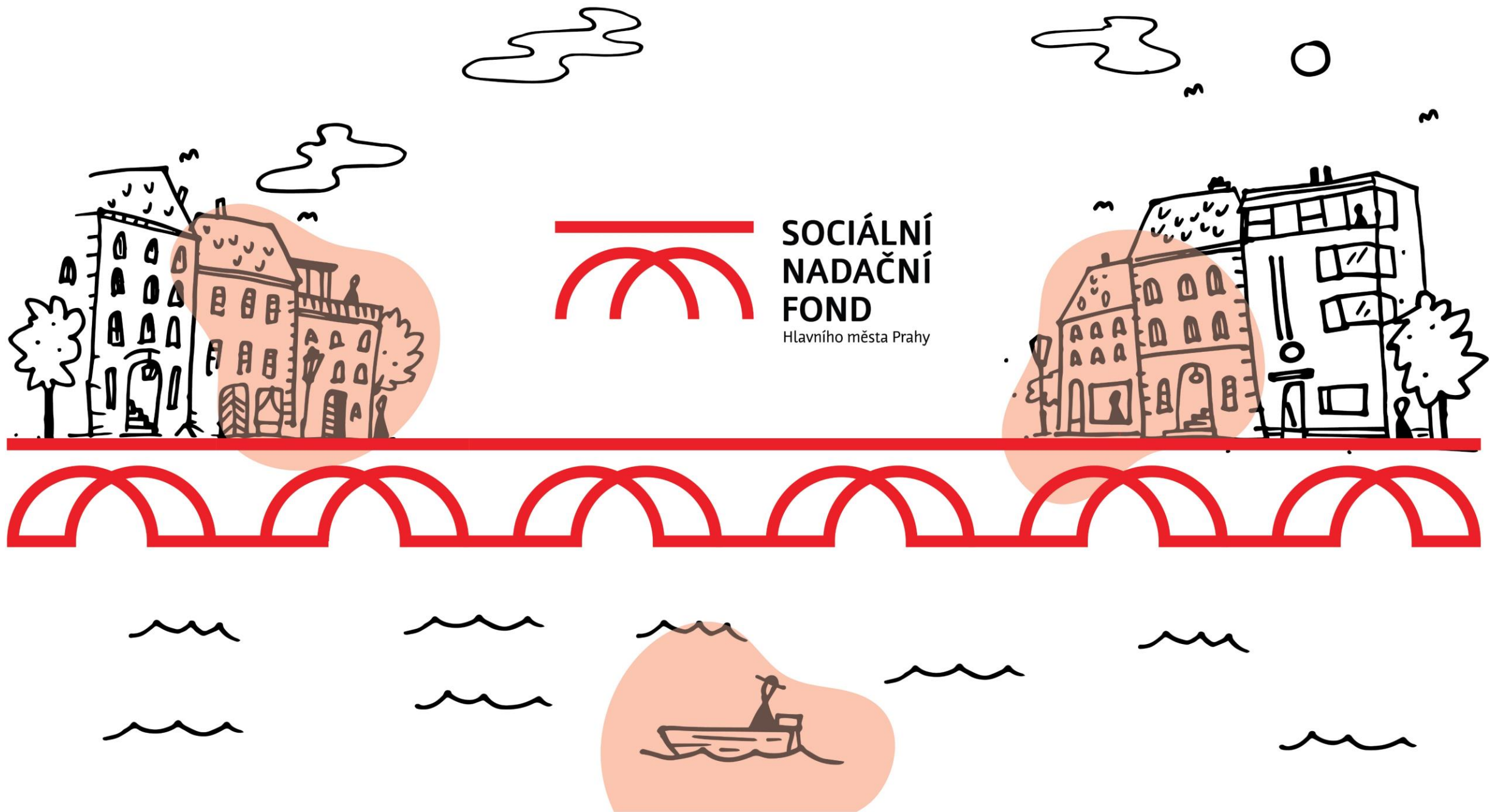
- nové dovednosti (př. kreslení)
- sociální vazby (kamarády)
- náplň volného času
- zdroj identity, hrdosti (skrz soutěže, dovednosti, vymezení svého zájmu)
- možnost zažít jiné prostředí než to ve škole
- pocit normality (děti nejsou vyčleněné)

"Už se vždycky těším na pondělí, protože jdu na fotbal!"

„Je tam příjemná atmosféra. Ne jako ve škole.“

„Kroužek jí dal radost, cílevědomost, kamarády“

„Vodila jsem ji do školy. A ostatní děti se jí ptaly proč s ní chodí babička -Na kroužku je vidět, že na tom nemusí být hůř, když nemá rodiče.“



**SOCIÁLNÍ
NADAČNÍ
FOND**
Hlavního města Prahy

Pokud máte vše připraveno, můžete začít s vyplněním žádosti právě TEĎ.



Chci podat žádost)))

www.socialninadacnifond.praha.eu