



OVĚŘOVACÍ STUDIE PAVILONU SLOVANSKÉ EPOPEJE V MUZEJNÍ ULICI NA LETNÉ
URM PRAHA_PROJEKTIL ARCHITEKTI_092010



" Účelem mého díla nikdy nebylo bořit, ale vždy stavět, klást mosty, neboť nás musí všechny žít naděje, že celé lidstvo se sblíží, a to tím snáze, dobře li se pozná navzájem."

Praha 1928 Alons Mária Mucha









OBSAH

A. TEXTOVÁ ČÁST

A.1 Identifikační údaje

A.1.1	Identifikační údaje stavby	
A.1.2	Identifikační údaje investora	
A.1.3	Identifikační údaje zpracovatele dokumentace	

A.2 Průvodní zpráva

A.2.1	Místo	
A.2.2	Ideální plán	
A.2.3	Varianty	
A.2.4	Návrh pavilonu	
A.2.5	Závěr	

B. VÝKRESOVÁ ČÁST

B.1	SITUACE – městský kontext	
B.2	SITUACE – koncept urbanistického řešení	M 1:5000
B.3	SITUACE – koncept objemového řešení	
B.4	SITUACE – ideální plán	M 1:1000
B.5	SITUACE – návrh	M 1:1000
B.6	PAVILON - půdorys	M 1:500
B.7	PAVILON - řezy	M 1:500
B.8	PAVILON – řezy, pohledy	M 1:500
B.9	VIZUALIZACE	
B.10	VIZUALIZACE	M 1:200
B.11	VIZUALIZACE	
B.12	VIZUALIZACE	
B.13	ZÁKRES DO LETECKÉ FOTOGRAFIE	

Akce/Stavba	Datum	
Ověřovací studie pavilonu Slovanské epopeje v Muzejní ul. na Letné	29.09.2010	
Název přílohy	Stupeň	Číslo výkresu
ATextová část	STUDIE	A

A.1 Identifikační údaje

A.1.1 Identifikační údaje stavby

Název stavby:	Nový pavilon Slovanské epopeje
Stupeň dokumentace:	Ověřovací studie
Místo stavby:	Muzejní ulice, Letná, Praha 7

A.1.2 Identifikační údaje investora

Útvar rozvoje hl. m. Prahy

Adresa:	Vyšehradská 57/2077, Praha 2, 128 00
IČO:	70 88 3858
Zastoupena:	Ing. Bořkem Votavou, ředitelem
Konzultant:	ing. akad. arch. Václav Králíček

A.1.3 Identifikační údaje zpracovatele dokumentace

Autor projektu:	PROJEKTIL ARCHITEKTI s.r.o
Adresa:	Malátova 13, Praha 5, 150 00
IČO:	271 184 36
Zastoupen:	Mgr. akad. arch. Romanem Brychtou
Spojení:	tel: 222 365 001 e-mail: roman.brychta@projektil.cz ,
Architektonicko - stavební část:	Mgr. akad. arch. Roman Brychta Spolupráce: Ing. arch. Pavel Šťastný Ing. arch. Anna Švehlíková

A.2 Průvodní zpráva

A.2.1 Místo

Předmětem ověřovací studie pavilonu Slovanské epopeje bylo prověřit možnost umístění pavilonu na Letné v lokalitě v sousedství dvou muzeí (Národní zemědělské muzeum a Národní technické muzeum).

V rámci rešeršních prací jsme zaznamenali již několik pokusů umístění Pavilonu na Letné. Převážně šlo o studentské práce.

Pokud bychom měli hodnotit tu skutečnost, že se přemýšlí o umístění pavilonu na Letné, tak jsme toho názoru, že umístění v lokalitě muzejních budov je jedním z možných řešení.

Jde o polohu v živé a mladé čtvrti. Umístíme zde dílo, které bylo již ve své době mírně přežito, pro svoji archaickou formu malby a panslavismus. Nicméně dílo, které dodnes vzbuzuje emoce - svým osudem, rozměrem i myšlenkou. Z pohledu blízkosti Akademie výtvarných umění může jít o přímou konfrontaci se současným uměním. Epopej se stává zrcadlem, klade otázky, hledá odpovědi. Umístěním do mladé umělecké čtvrti dílo nezakonzervuje ani nepohřbí.

Snad vzbudí zájem o Muchův odkaz, proč to vlastně namaloval.
Je tato myšlenka ještě vůbec aktuální? V době globalizace?

„Již roku 1900 v Paříži předsevzal jsem si zasvětit druhou polovici svého života práci, jež by pomáhala budovati a utužovati u nás cit národního uvědomění.

Jsem přesvědčen, že vývoj každého národa může se zdarem pokračovati jen tehdy, vyrůstá-li organicky a nepřetržitě z vlastních kořenů národa a že k zachování této kontinuity je nezbytná znalost jeho historické minulosti.

V literatuře máme překrásná díla, jež národu - lidu staví před duševní zrak běh našich dějin – tu slavných, tu smutných.

I v hudbě symfonie a cykly, vážící se k naší historii, probouzejí lásku k vlasti cestou umění.

Chtěl jsem promluvit k duši národa svým způsobem .

Obraz působí řekl bych agresivně: bez ohledu vniká otevřeným oknem do duše. Jest věci pozorovatele, aby s ní naložil po své vůli. Může jej přejít, nepřipouštěje si ho do vědomí, anebo sveden vnějškem díla zastaví se před ním a snad i pátrá po jeho obsahu a významu a nakonec i najde v něm ono jádro, buď krásy nebo pravdy, kvůli němuž povstalo.

Práci tuto, nyní dokončenou, považoval jsem za svoji povinnost. Dílo bude dáno městu Praze darem. Střehl jsem se v obrazech všeho, co by mohlo připomínati strohé spory a krev ve sporech prolítou.

Účelem mého díla nikdy nebylo bořit, ale vždy stavět, klást mosty, neboť nás musí všechny živit naděje, že celé lidstvo se sblíží, a to tím snáze, dobře li se pozná navzájem.

Šťasten budu, bude-li mně dopřáno přispěti skrovnými silami k tomuto poznání – aspoň a zatím u nás, v naší rodině slovanské.“

Praha 1928 Alfons Maria Mucha

Zadání prověřit umístění Pavilonu epopeje v blízkosti Národních muzeí v nás vyvolalo přemýšlení nejdříve o místě samém. O negativních vlivech. O průchodnosti prostoru a vlastně o tom jak má veřejný prostor před Národními institucemi působit v rámci městské struktury. Výrazné Babuškovy budovy se symetrickými fasádami byly v plánech vždy zobrazovány s odstupem. Před budovami bylo prázdná plocha.



Ano je potřeba definovat prázdný prostor před budovami – Muzejní náměstí. Volný prostor v návaznosti na blokovou zástavbu Letné a v návaznosti na park.

A.2.2 Ideální plán

Definujeme ideální regulaci náměstí. Pro uvolnění parteru je nezbytně nutné odklonit dopravu. Dnešní stav je pozůstatek regulace z první republiky. Tato regulace však nebyla dokončena. Navrhujeme tedy hlavní dopravní obslužný tah přesunout z ulice Muzejní do ulice U letenských sadů (úprava profilu ulice je možná) viz. situace ideálního návrhu. Takto se nám prostor před muzei uvolní. Prodlužujeme ulici Oveňeckou v souvislosti s dostavbou Národního technického muzea. Dochází tak k většímu prokrvení vzniklého Muzejního náměstí. Severní strana je definována stávajícími budovami a možnou dostavbou NTM. Definujeme stranu jižní. Vkládáme mezi park a náměstí linii levitujícího hranolu. Ten nám definuje konečnou geometrii náměstí. Objekt musí být v parteru průchodný – propojitelnost prostoru náměstí s vlastním parkem je důležitým tématem vlastního návrhu budovy. Panoramatický pohled ze střechy budovy by měl být přístupný z náměstí.

Jelikož západní strana náměstí je atakována pozemkem v soukromém vlastnictví, ponecháváme i východní stranu otevřenou. Z těchto dvou stran je náměstí uzavřeno stávající zástavbou.

Ideální plán = ideální veřejný prostor ve městě.

A.2.3 Varianty

Na základě analýzy místa a ideálního návrhu předkládáme v objemové podobě dvě verze umístění pavilonu slovanské epopeje. Druhá varianta je pak rozpracována do vlastního návrhu pavilonu.

A. Umístění pavilonu v rámci ideového návrhu:

po změně dopravní situace a vytvoření Muzejního náměstí navrhujeme umístit pavilon a další veřejné funkce do liniového objektu podél jižní strany náměstí. Objekt by měl být v parteru otevřený, max třípatrový s veřejnou střešní terasou (viz schéma) geometrie. Pavilon svojí odlehčenou formou vytváří křehkou hranici mezi hranou parku a důstojnými budovami obou muzeí. Stane se součástí dynamického města, parku i náměstí.

B. Umístění pavilonu za současného stavu:

Pokud zůstává současný stav dopravního a parterového řešení navrhujeme objem liniové stavby, který se zatáčí zpět do prostoru náměstí a svou střechou se zapichuje do parteru. I tak lze říci „začínáme vytvářet Muzejní náměstí“

A.2.4 Návrh pavilonu

Zabýváme se formou prostoru pro vlastní expozici slovanské epopeje. Konzultujeme s hlavním restaurátorem epopeje. Nalézáme základní principy pro vystavení obrazu. Severní přirozené osvětlení, odstup od obrazu - celek, přístup k obrazu – detail. Navrhujeme jeden prostor pro celou epopej. Sál Slovanské epopeje. Návštěvník může vnímat dílo jako celek ve své velikosti. Konfrontace s celkem i s jednotlivými obrazy. Na sál navazuje restaurátorská dílna. Sál umístíme do levitujícího hranolu, schránky... **Účelem mého díla nikdy nebylo bořit, ale vždy stavět, klást mosty...A.Mucha.....**

Zajímá nás téma průchodnosti, transparentnosti, reflexe, otevřenosti.

Vytváříme objekt, jenž je průchozí- podchozí. Reflektuje v sobě pohyb parteru, proměnlivou scenérii zeleně v parku, pohlcuje do sebe severní světlo, podkřívá své tajemství. Natahuje na sebe plochu náměstí. Chodec se dostává do úrovně panoramatického výhledu na prahu.

Z náměstí vstupujeme do pavilonu hlavním vchodem pod levitujícím hranolem. Na stropě se zrcadlí naše chůze. Ve vstupní hale je pult s informací, bookshop a posezení s infoterminálem. Za stěnou je pak malé kino, kde se můžeme podívat na film o životě a tvorbě A. Muchy. Prostor však lze využít i na menší konference či přednášky. Můžeme do pavilonů vstoupit i přímo z náměstí od Národního zemědělského muzea. Mineme kavárenskou zahrádku a projdeme kolem barového pultu. Za barovým pultem je výstavní prostor k výměnným výstavám nebo událostem, které by propojovaly odkaz A. Muchy se současným uměním. Ze vstupní haly pak můžeme přímo po schodišti nebo výtahem do vlastního Sálu Slovanské epopeje nebo vystoupáme do patra po mírné rampě kolem výstavního sálu. Vstupujeme do sálu. Sál měřítkově odpovídá velikosti díla. Na začátku je prosvětlen střešním světélkem a pak dále světlo vstupuje prosklenou severní stěnou. Procházíme sálem. Návrh si neklade ambici vyřešit kompletně vlastní expozici Slovanské epopeje. Jen klade základní principy. Obraz je pověšen na ocelových rámech. Rámy jsou odtrženy od stěny (vzniká technologická ulička - vypínání pláten apod.). Informace mohou být napsány na podlaze, nebo na v prostoru umístěných panelech nebo může mít každý návštěvník možnost si půjčit průvodcovský systém. Na konci sálu může návštěvník sejít do přízemí do výstavního sálu nebo se vrátit zpět do foyeru.

Objekt pavilonu je součástí veřejného parteru. Můžeme vyjít po mírném schodišti na střechu pavilonu kde se nám otevře panoramatický pohled na Prahu obohacen o pohled na Pražský hrad.

Funkce náměstí je dávat veřejný prostor k dispozici. Nabídnout volnost. Proto si myslíme, že náměstí v souvislosti s vazbou na muzea či pavilon je přirozenou součástí vlastní náplně muzeí a tak by měl být i využíván.

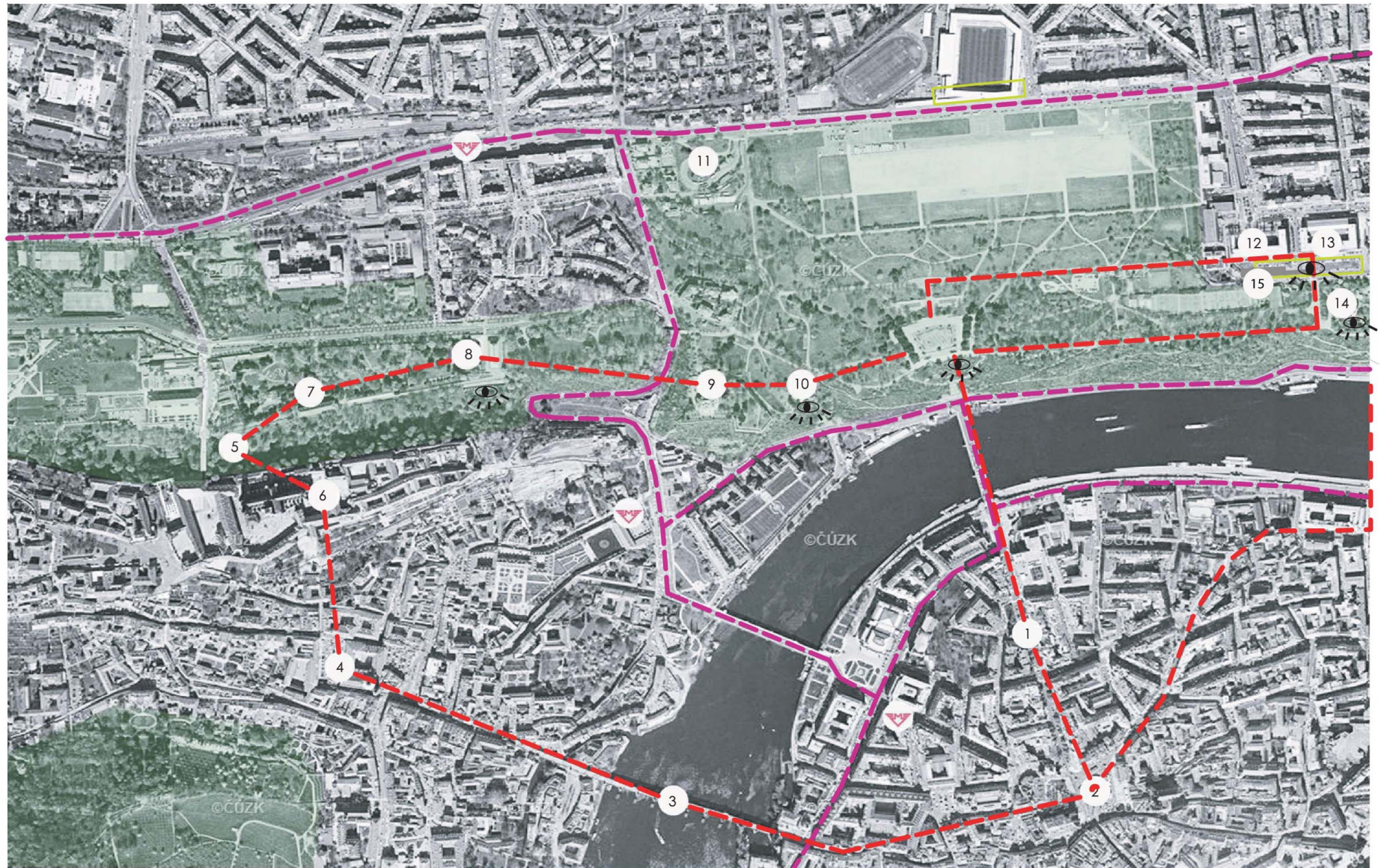
A.2.5 Závěr

Úkolem této ověřovací studie není konečný návrh, ale odhalování problémů v lokalitě, hledání rezerv a naznačení ideálního řešení, které by bylo pozitivním přínosem pro místo samé.

Co je důležité:

- přijmout a prověřit ideové řešení lokality
- zainteresovat všechny dotčené instituce
- zpracovat kvalitní zadávací podklady
- vypsát architektonickou soutěž – urbanistickou na muzejní náměstí, projektovou na jednotlivé budovy

Akce/Stavba	Datum	
Ověřovací studie pavilonu Slovanské epopeje v Muzejní ul. na Letné	29.09.2010	
Název přílohy	Stupeň	Číslo výkresu
B Výkresová část	STUDIE	B



stanice metra

výhledové hrany

dopravní cesty

vycházkové okruhy

zeleň

Muzejní náměstí

1- Pařížská ulice

2- Staroměstské náměstí

3- Karlovův most

4- Malostranské náměstí

5- Jelení příkop

6- Pražský hrad

7- Míčovna

8- Letohrádek královny Anny

9- Kramářova vila

10- Hanavský pavilon

11- Národní knihovna ??

12- Národní zemědělské muzeum

13- Národní technické muzeum

14- Letenský zámek

15- Budova slovenské epopeje

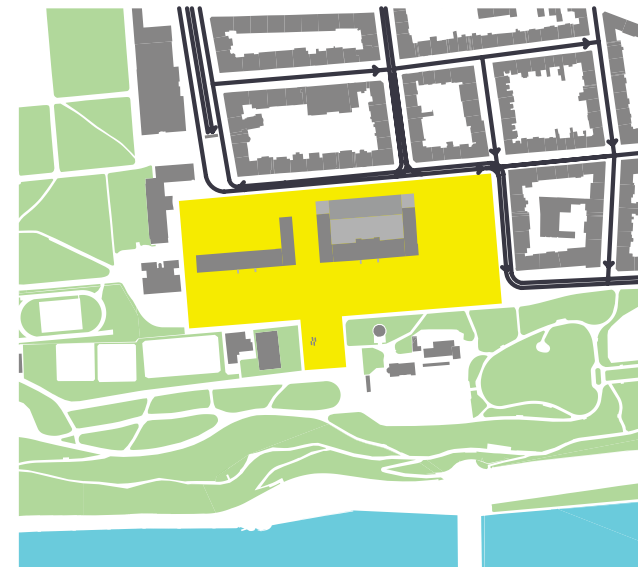
Akce/Stavba	Měřítko	Datum
Ověřovací studie pavilonu Slovenské epopeje v Muzejní ul. na Letné		29.09.2010
Název přílohy	Stupeň	Číslo výkresu
SITUACE - městský kontext	STUDIE	B.1



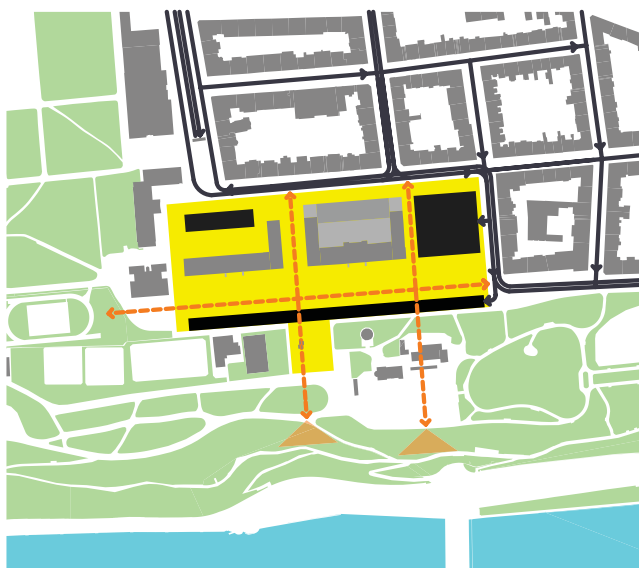
krok 0: v současnosti je doprava v lokalitě Muzejního náměstí dědičstvím prvorepublikové regulace, která však nebyla dokončena. Výsledek je, že hlavní dopravní trasa protíná nepřehledné prostor před Národním technickým muzeem.



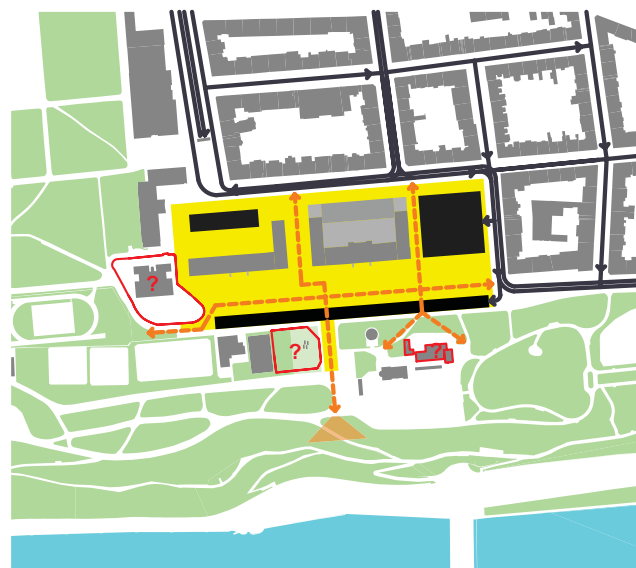
krok 1: pro uvolnění prostoru před budovami muzea je nutné hlavní dopravní trasu odklonit.



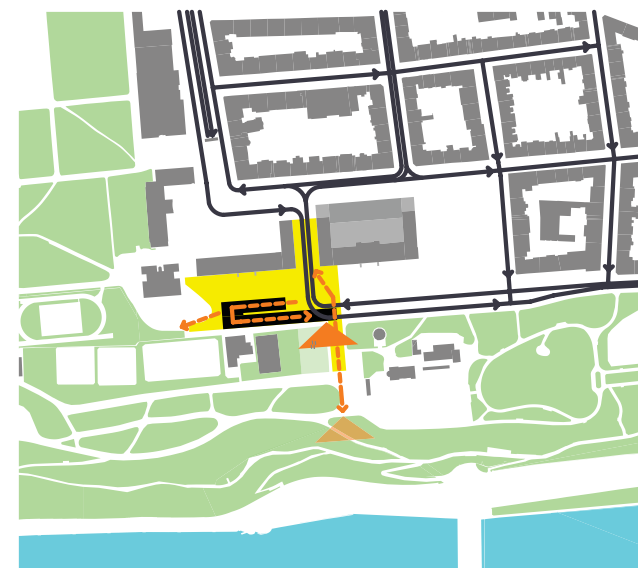
krok 2: po odklonění dopravy definujeme plochu, která je výchozí platformou pro vybudování Muzejního náměstí



krok 3: definujeme prostor náměstí dostavbou NTM, případně i NPM a jižním liniovým objektem, který je v parteru propustný a měl by mít přístupnou střešní panoramatickou terasu. Definujeme ideální hlavní komunikační osy. Prodloužení Ovencecké ulice. Bezkonfliktní průchod z Muzejního náměstí na hranu Letenského sadu - kontakt s městem.

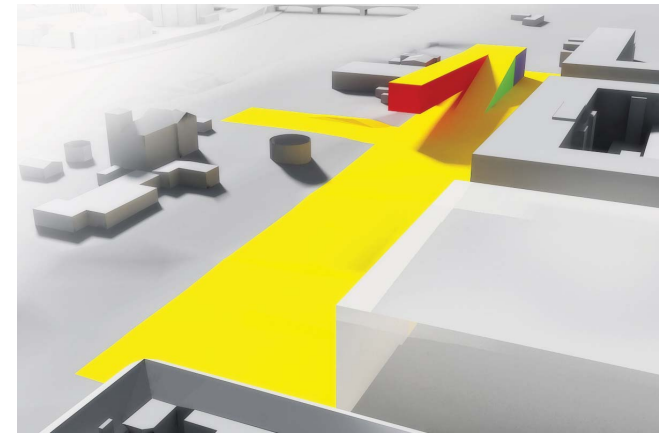
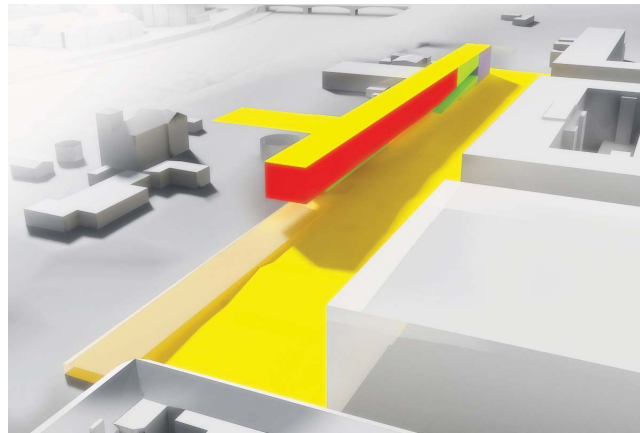
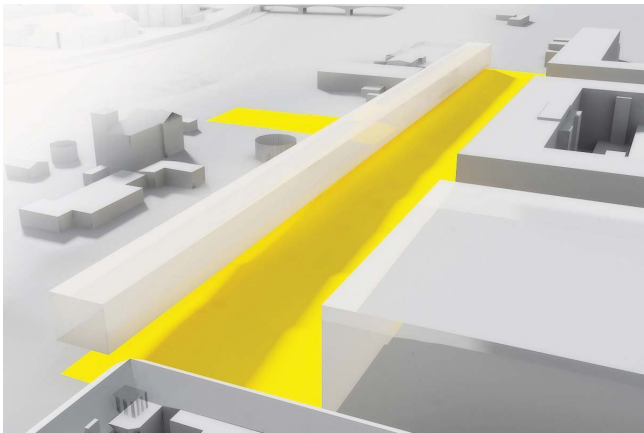
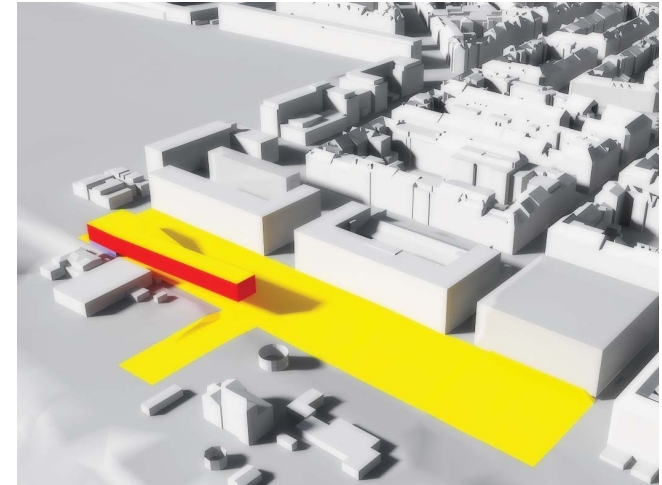
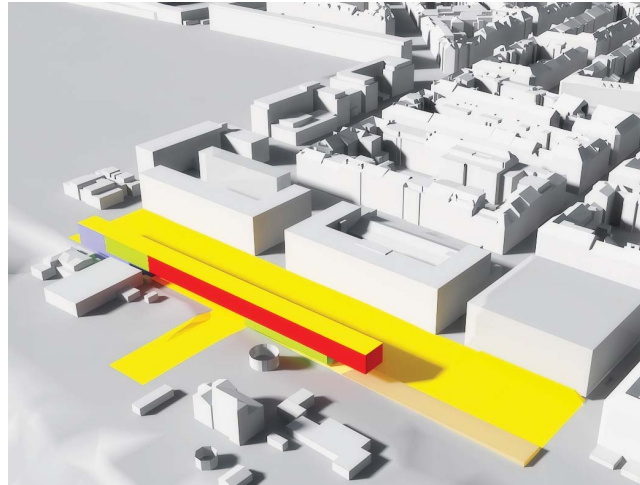
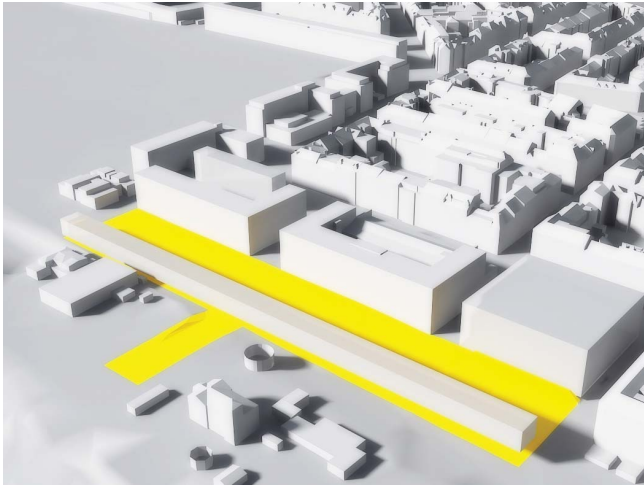


krok 4: odhalujeme problematická místa - bariéry. Pozemky v soukromém vlastnictví atakují v západní části náměstí. Kvalitní výtvarné dílo výdechu z letenského tunelu je oploceno, nepřístupné. Nekoncepční výstavby při letenském Zámečku tvoří bariéru v protažení ulice Ovencecké až na hranu parku. Jsme nuceni vyhybat se, obcházet.



krok 5: návrh reflektující současnou dopravní situaci. Objekt na jižní straně Muzejního náměstí se zatahuje do sebe, zatáčí a ponořuje se do plochy náměstí. Na jedné straně je vykonzolován a dovoluje průchod a na straně do náměstí nabízí vstup na střešní terasu s panoramatickým výhledem.

Akce/Stavba	Měřítko	Datum
Ověřovací studie pavilonu Slovanské epopeje v Muzejní ul. na Letné	1:5207,50	29.09.2010
Název přílohy	Stupeň	Číslo výkresu
SITUACE - koncept urbanistického řešení	STUDIE	B.2

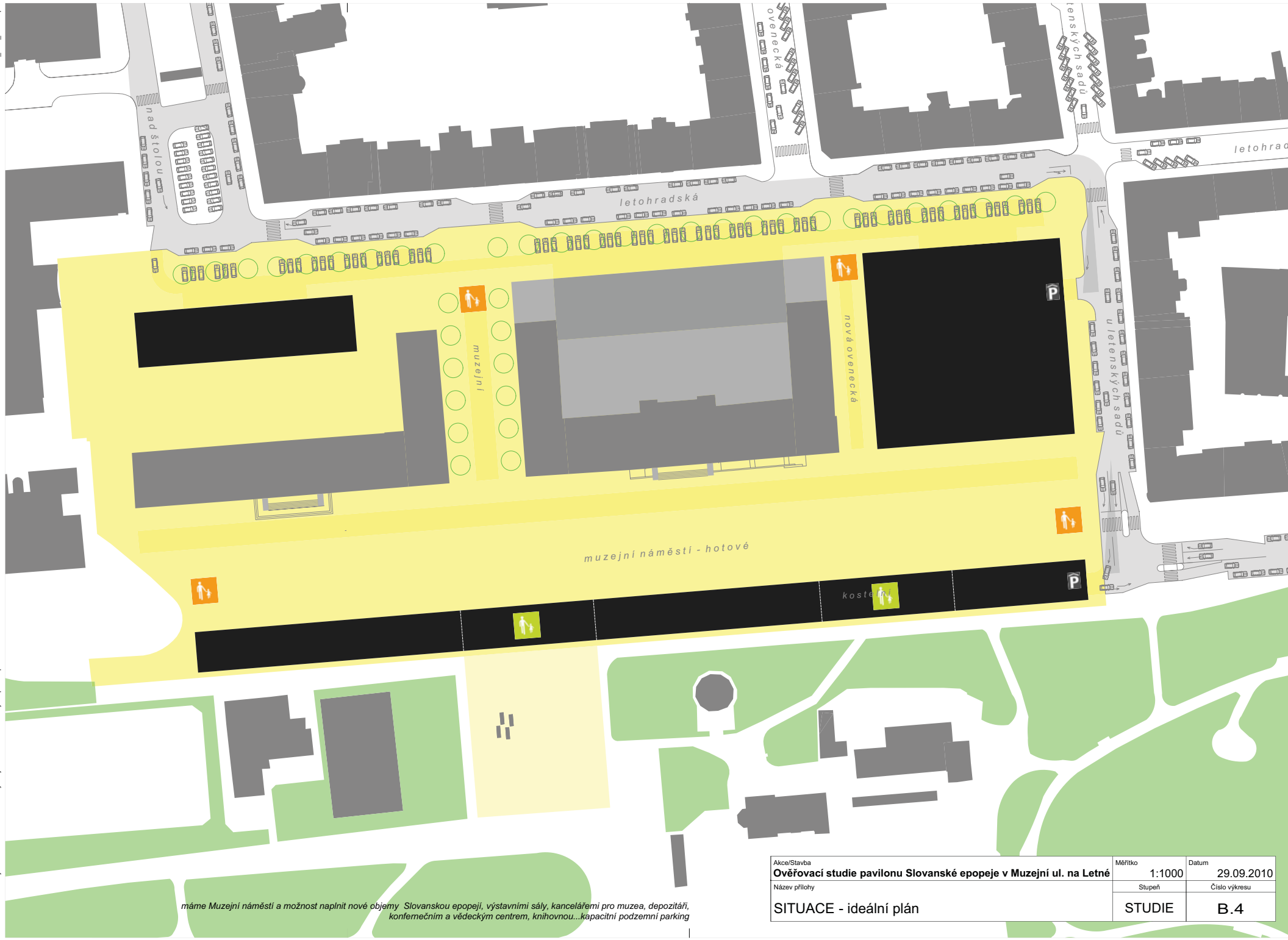


krok 1: ideální řešení Muzejní náměstí je plně definováno

krok 2: ideální řešení - Umístění paviloná Slovanské epeoje

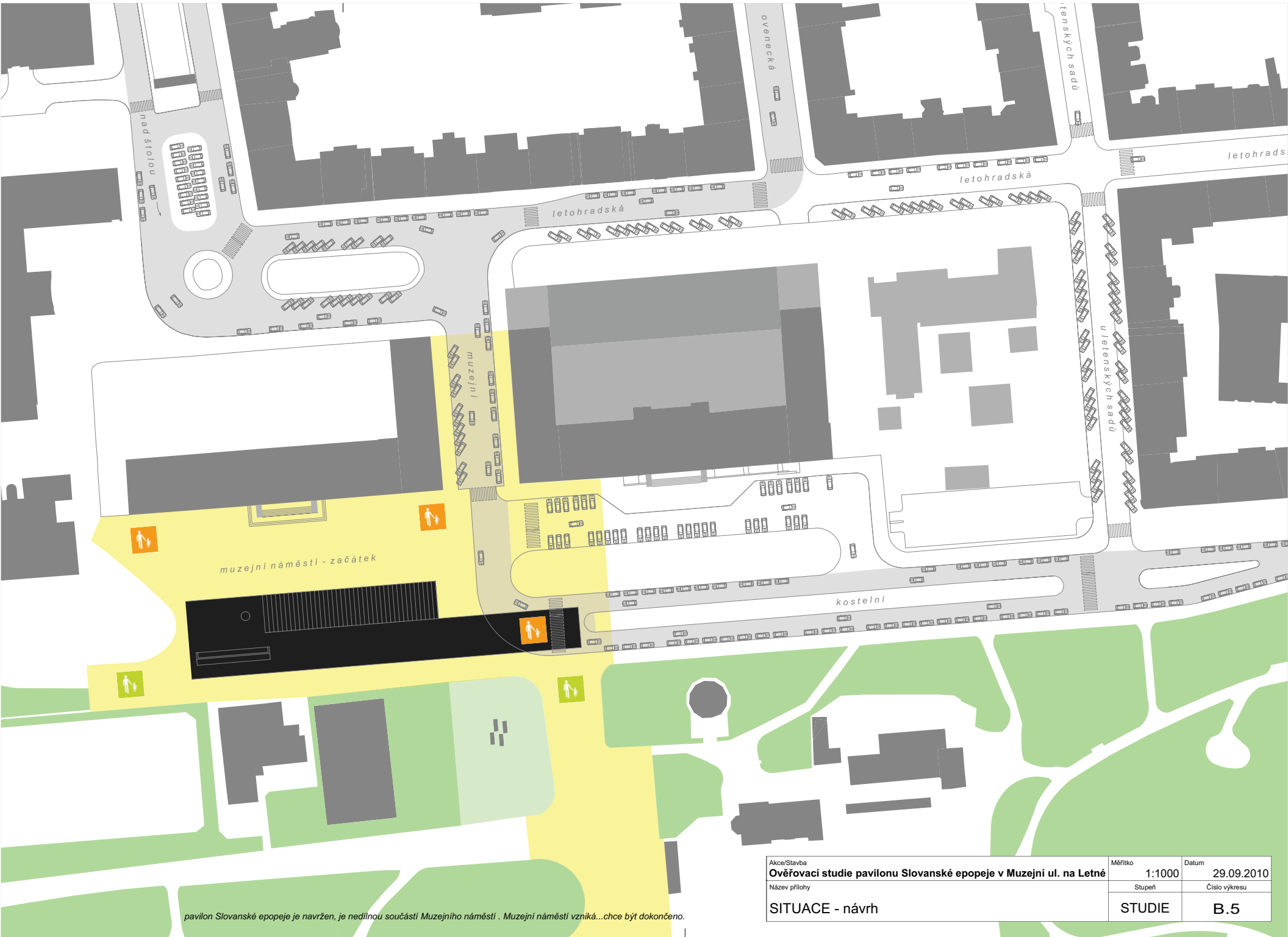
krok 3: návrh Pavilonu Slovanské epeoje v kontextu současné situace

Akce/Stavba	Měřítko	Datum
Ověřovací studie pavilonu Slovanské epeoje v Muzejní ul. na Letné		29.09.2010
Název přílohy	Stupeň	Číslo výkresu
SITUACE - koncept objemového řešení	STUDIE	B.3



máme Muzejní náměstí a možnost naplnit nové objemy Slovanskou epopejí, výstavními sály, kanceláři pro muzea, depozitáři, konferenčním a vědeckým centrem, knihovnou...kapacitní podzemní parking

Akce/Stavba	Měřítko	Datum
Ověřovací studie pavilonu Slovanské epopeje v Muzejní ul. na Letné	1:1000	29.09.2010
Název přílohy	Stupeň	Číslo výkresu
SITUACE - ideální plán	STUDIE	B.4



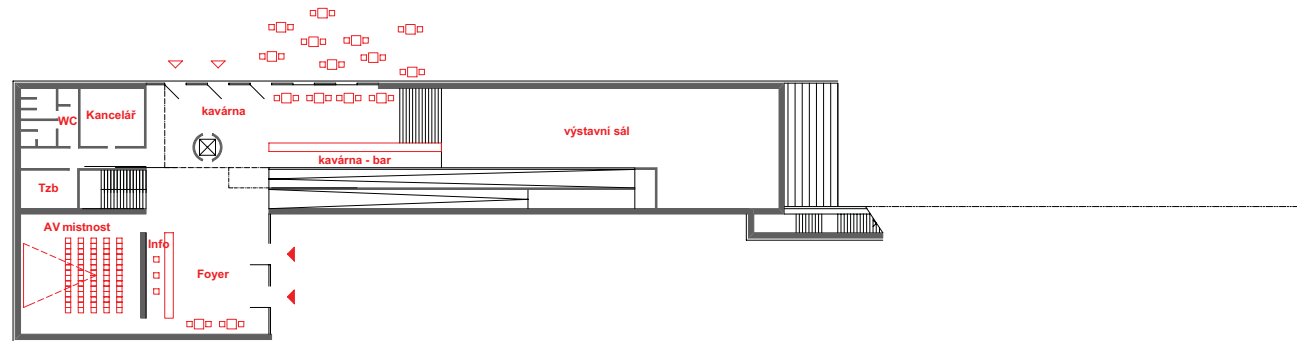
pavilon Slovenské epopeje je navržen, je nedílnou součástí Muzejního náměstí . Muzejní náměstí vzniká...chce být dokončeno.

Akce/Stavba	Měřítko	Datum
OVĚŘOVACÍ STUDIE PAVILONU SLOVENSKE EPOPEJE V MUZEJNÍ UL. NA LETNÉ	1:1000	29.09.2010
Název přílohy	Stupeň	Číslo výkresu
SITUACE - návrh	STUDIE	B.5

půdorys 2.np



půdorys 1.np



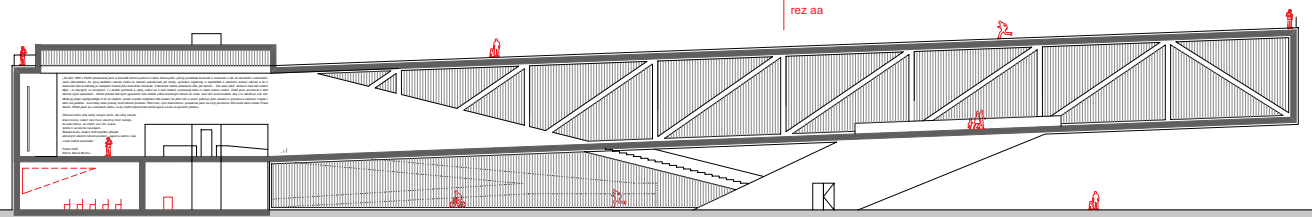
Akce/Stavba	Měřítko	Datum
Ověřovací studie pavilonu Slovenské epeje v Muzejní ul. na Letné	1:500	29.09.2010
Název přílohy	Stupeň	Číslo výkresu
PAVILON - půdorys	STUDIE	B.6

řez příčný



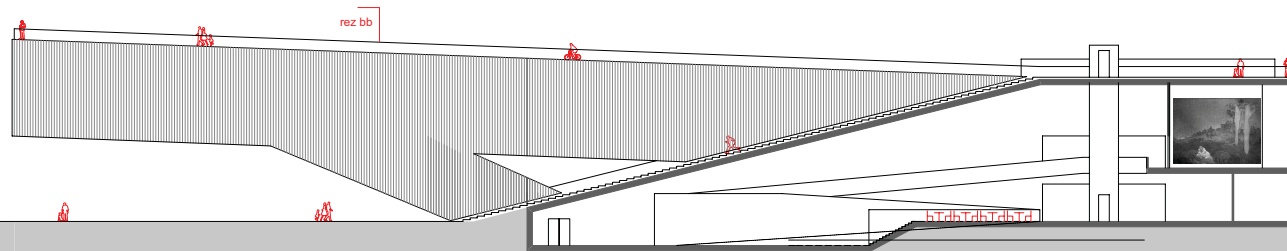
rez aa

řezopohled podélný - vstupní hala, AV místnost, Sál Slovenské epopej seversí prosklená stěna a stropní svítlik



rez aa

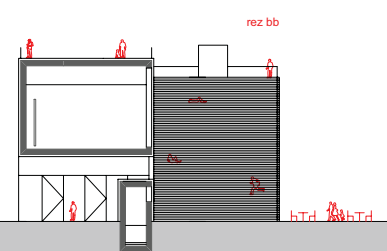
řezopohled podélný - kavárna a zapuštěný výstavní sál, v pozadí výstupní rampa a výtah, v patře restaurátorská dílna



rez bb

bTdbTdbTdbTdbTdbTdb

řezopohled příčný

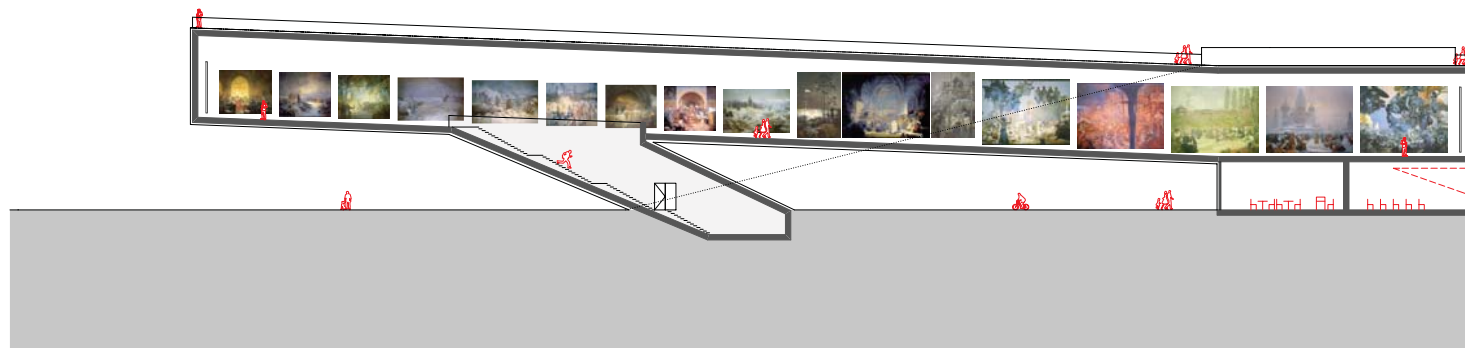


rez bb

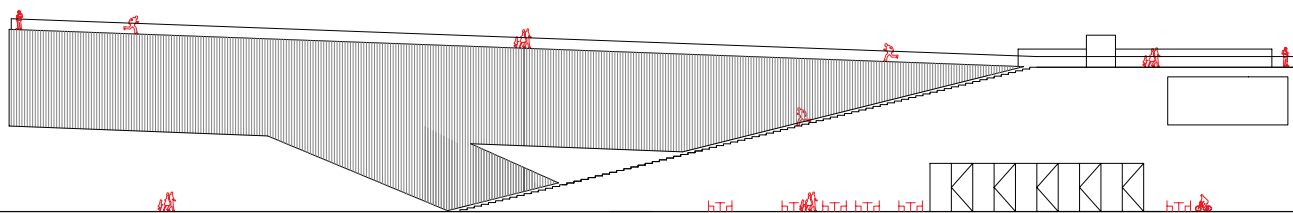
bTdbTdbTdbTdbTdbTdb

Akce/Stavba	Měřítko	Datum
Ověřovací studie pavilonu Slovenské epopeje v Muzejní ul. na Letné	1:500	29.09.2010
Název přílohy	Stupeň	Číslo výkresu
PAVILON - řezy	STUDIE	B.7

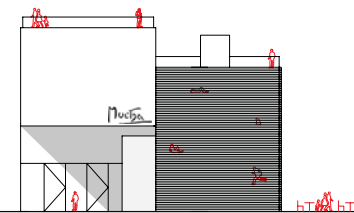
řezopohled podélný - Sál Slovenské epeje, obrazy jsou zavěšeny na ocelových rámech v distanci od stěny - technologická chodba



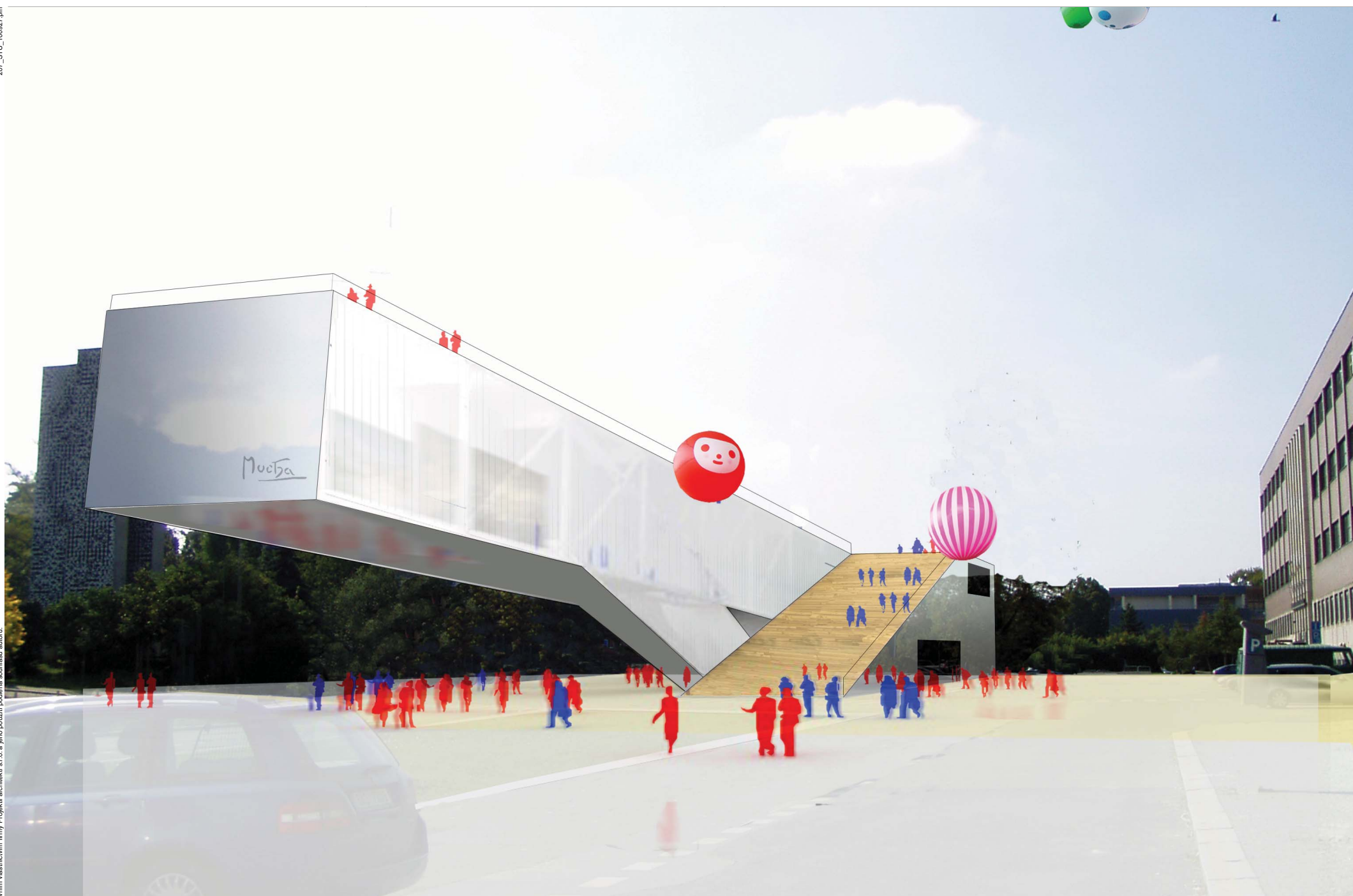
pohled severní



pohled východní

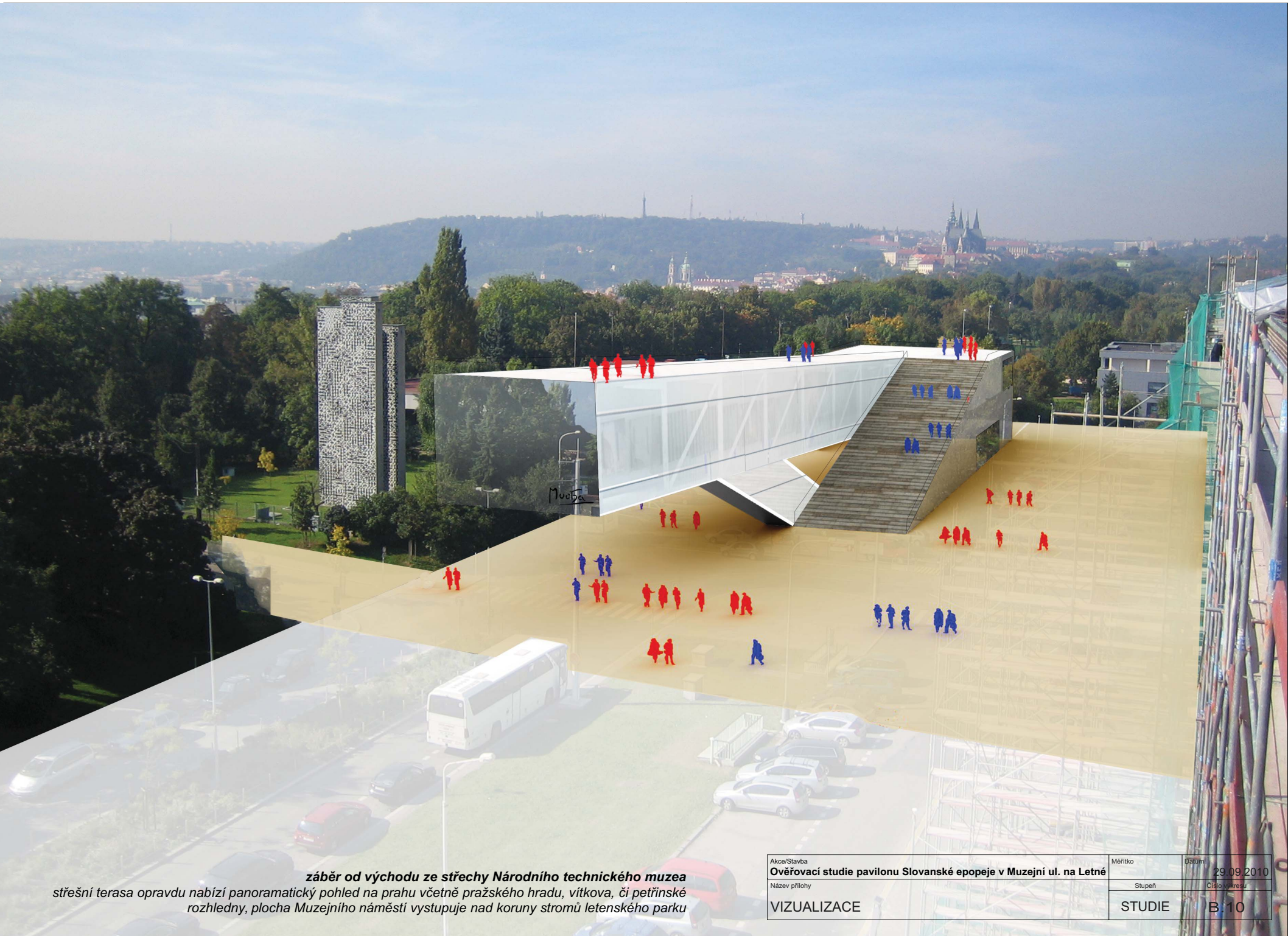


Akce/Stavba	Měřítko	Datum
Ověřovací studie pavilonu Slovenské epeje v Muzejní ul. na Letné	1:500	29.09.2010
Název přílohy	Stupeň	Číslo výkresu
PAVILON - řezy, pohledy	STUDIE	B.8



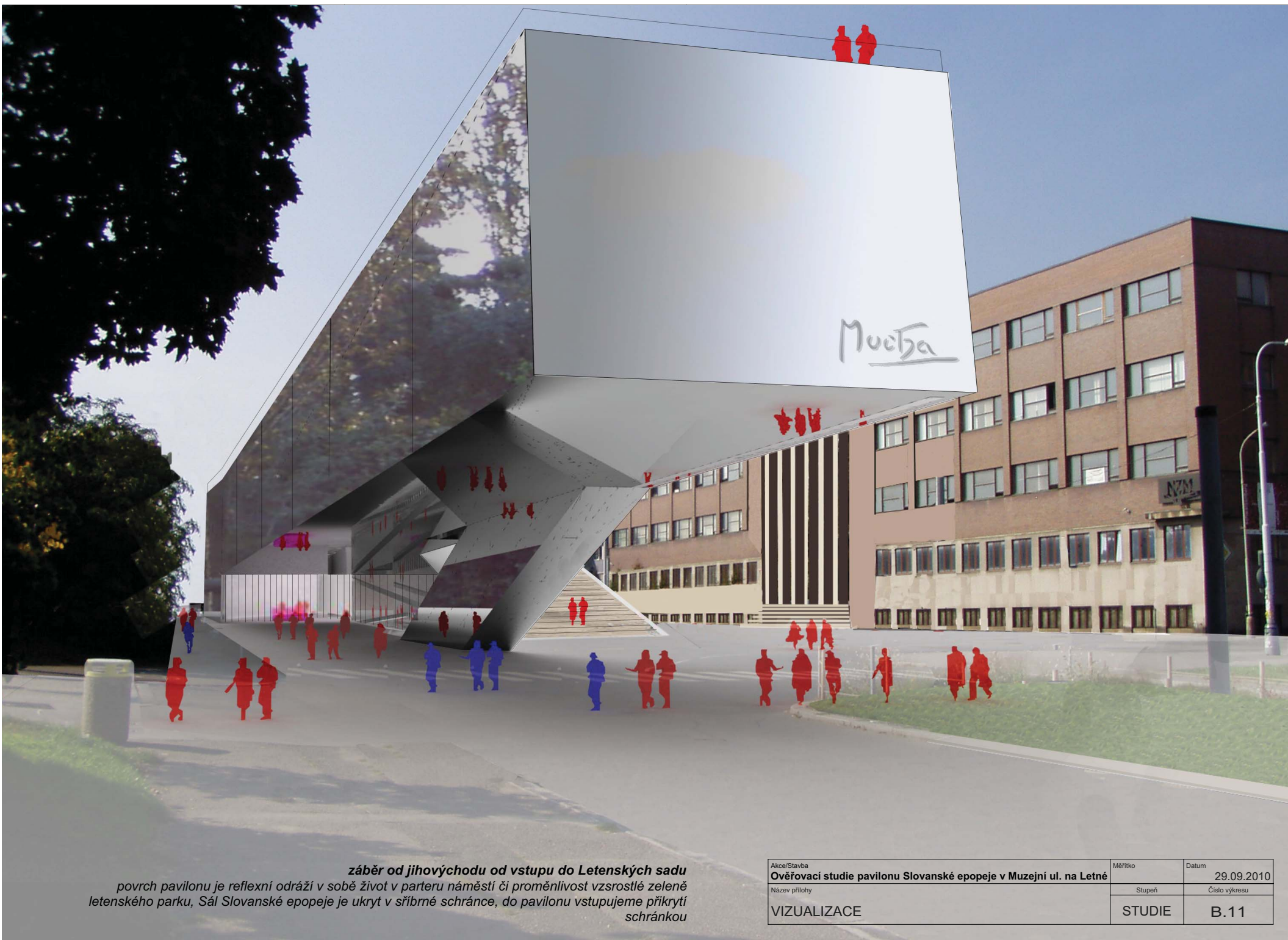
záběr od východu z Muzejního náměstí od vstupu do Národního technického muzea
 objem Sálu slovenské epopeje levituje nad parterem, procházíme z Muzejního náměstí do letenských
 sadů nebo vystupujeme na Pavilon a dostáváme se k panoramatickému pohledu na Prahu, severní strana
 Sálu je průsvitná, tušíme prostor a vystavené obrazy.

Akce/Stavba	Měřítko	Datum
Ověřovací studie pavilonu Slovenské epopeje v Muzejní ul. na Letné		29.09.2010
Název přílohy	Stupeň	Číslo výkresu
VIZUALIZACE	STUDIE	B.9



záběr od východu ze střechy Národního technického muzea
 střešní terasa opravdu nabízí panoramatický pohled na prahu včetně pražského hradu, vítkova, či petřínské
 rozhledny, plocha Muzejního náměstí vystupuje nad koruny stromů letenského parku

Akce/Stavba	Měřítko	Datum
Ověřovací studie pavilonu Slovanské epopeje v Muzejní ul. na Letné		29.09.2010
Název přílohy	Stupeň	Číslo výkresu
VIZUALIZACE	STUDIE	B.10



záběr od jihovýchodu od vstupu do Letenských sadu
 povrch pavilonu je reflexní odráží v sobě život v parteru náměstí či proměnlivost vzrostlé zeleně
 letenského parku, Sál Slovanské epopeje je ukryt v sříbrné schránce, do pavilonu vstupujeme přikrytí
 schránkou

Akce/Stavba	Měřítko	Datum
Ověřovací studie pavilonu Slovanské epopeje v Muzejní ul. na Letné		29.09.2010
Název přílohy	Stupeň	Číslo výkresu
VIZUALIZACE	STUDIE	B.11



záběr do Sálu slovanské epeje

Sál Slovanské epeje - návštěvník se ocitá v jednom prostoru s monumentálním dílem. Může být se všemi obrazy i s každým vzlášť. Jednoduchá a funkční instalace obrazu. Orientace k severnímu světlu.

Akce/Stavba	Měřítko	Datum
Ověřovací studie pavilonu Slovanské epeje v Muzejní ul. na Letné		29.09.2010
Název přílohy	Stupeň	Číslo výkresu
VIZUALIZACE	STUDIE	B.12



Akce/Stavba	Mřítko	Datum
Ověřovací studie pavilonu Slovenské epopeje v Muzejní ul. na Letné		29.09.2010
Název přílohy	Stupeň	Číslo výkresu
ZÁKRES DO LETECKÉ FOTOGRAFIE	STUDIE	B.13

projektil
arhitekti



4,5 mm