

Analýza bezbariérovosti kulturních zařízení hl. m. Prahy

BC. PRAGER MICHAL, MBA

Obsah

Úvod	4
1. Divadla	6
1.1. Divadlo ABC	6
1.2. Divadlo Rokoko	7
1.3. Divadlo Komédie	8
1.4. Divadlo Spejbla a Hurvínka	9
1.5. Švandovo divadlo	11
1.6. Divadlo Na Vinohradech	12
1.7. Divadlo Na zábradlí	13
1.8. Divadlo v Dlouhé	14
1.9. Divadlo Pod Palmovkou	15
1.10. Hudební divadlo Karlín	16
1.11. Studio Ypsilon	17
1.12. Divadlo Minor	18
2. Turistická informační centra	19
2.1. TIC Staroměstská radnice	19
2.2. TIC Na Můstku	20
2.3. TIC Letiště Václava Havla	21
3. Staroměstská radnice	22
4. Národní kulturní památka Vyšehrad	23
5. Městská knihovna – ústředí	24
6. Galerie hl. m. Prahy	26
6.1. Dům fotografie	26
6.2. Trojský zámek	27
7. Muzeum hl. m. Prahy	28
7.1. Dům U zlatého prstenu	28
7.2. Zámecký areál Ctěnice	29
8. Symfonický orchestr hl. m. Prahy FOK	29
8.1. Obecní dům	29
8.2. Kostel sv. Šimona a Judy	30
9. Hvězdárna Ďáblice	31
10. Planetárium Praha	32
11. Botanická zahrada hl. m. Prahy	33
12. Zoologická zahrada Praha	34
13. Petřínská rozhledna	36

14. Zrcadlové bludiště na Petříně.....	36
Závěr.....	38
Seznam zkratek.....	39
Slovníček pojmů	39
Seznam zdrojů	40

Úvod

Cíl analýzy: Popis současného stavu a návrh doporučení pro zlepšení přístupnosti objektů dle vyhlášky 398/2009 Sb., o bezbariérovém užívání staveb.

Zadavatel: Prague City Tourism, a.s.

Zpracovatel: Bc. Michal Prager, MBA

Obsah prací:

Rešerše proběhlých mapování přístupnosti - využití podkladů mapapristupnosti.cz, presbariery.cz, vozejkmap.cz, flyabout.cz.

Místní šetření v příspěvkových organizacích (05/2021 – 10/2021):

- o 12 divadel
- o Národní kulturní památka Vyšehrad
- o Botanická zahrada hl. m. Prahy
- o Galerie hl. m. Prahy – 2 budovy s bezbariérovým přístupem
- o Muzeum hl. m. Prahy
- o Pražská informační služba
- o FOK – Obecní dům a kostel sv. Šimona a Judy
- o Zoologická zahrada
- o Hvězdárna a planetárium
- o Městská knihovna – ústředí

Součástí doporučení je identifikace problémů k řešení. Doporučení neobsahují konkrétní technická řešení. Návrhy obsahují např. doporučení zpracování studie proveditelnosti pro vybudování bezbariérového přístupu. Doporučení jsou rozdělena na kategorie lehce odstranitelné překážky (doplnění kontrastních prvků, informací, apod.) a doporučení vyžadující stavební úpravy.

Do analýzy nebyly zahrnuty objekty označené jako bariérové. Pro tyto objekty je nutné zpracovat vždy samostatnou studii proveditelnosti na jejich bezbariérové zpřístupnění. Jedná se o objekty:

- Malostranské mostecké věže
- Novomlýnská vodárenská věž
- Prašná brána
- Staroměstská mostecká věž
- Svatomikulášská městská zvonice
- Colloredo-Mansfeld (plánovaný výtah v rámci rekonstrukce)
- Dům U Kamenného Zvonu
- Bílkovy domy
- Müllerova vila

- Rothmayerova vila
- Podolská celnice Výtoň
- Desfourský palác

Při analýze jsem vycházel z platné legislativy (zejm. Vyhlášky 398/2009 Sb. Vyhláška o obecných technických požadavcích zabezpečujících bezbariérové užívání staveb). Využil jsem rovněž údajů z veřejně dostupných zdrojů o proběhlých mapováních objektů Pražskou organizací vozíčkářů (dále jen POV), která provozuje portál Přes bariéry (www.presbariery.cz) a dodává data pro Mapu přístupnosti (www.mapapristupnosti.cz). Dále jsem použil portál Flyabout.cz organizace Neposedíme, z.s. V neposlední řadě jsem objekty hledal na uživatelském portálu www.vozejmap.cz, který provozuje Česká asociace paraplegiků.

POV pro účely mapování bezbariérovosti využívá Metodiku kategorizace přístupnosti objektů (dostupná na <https://presbariery.cz/cz/mapovani-barierovosti/metodika>), která dělí objekty na přístupné, částečně přístupné a obtížně přístupné / nepřístupné. Tyto pojmy jsem při zpracování využil pro ilustraci, jak je na daný objekt pohlíženo z uživatelského hlediska.

1. Divadla

1.1. Divadlo ABC

Informace

Informace o přístupnosti divadla mohou návštěvníci nalézt na www.mapapristupnosti.cz a dále na:

- <https://presbariery.cz/cz/component/flexicontent/16-divadla/9255-divadlo-abc>
- <https://www.flyabout.cz/cs/praha-divadelni/divadlo-abc>
- <https://www.vozejkmap.cz/81686-divadlo-abc>

Portál Přes bariéry hodnotí objekt jako částečně přístupný a portál Flyabout jako přístupný.

Webové stránky Městských divadel pražských mají velmi dobře zpracovanou sekci pro lidi s různým typem postižení (<https://www.mestskadivadelprazska.cz/bez-barier/>). Pro osoby se zrakovým postižením je to například podrobný popis cesty v textové podobě. Divadlo ABC nabízí indukční smyčku pro lidi se sluchovým postižením. Pro lidi na vozíku mají divadla na stránkách instruktážní videa, jak se dostat do divadel ABC a Rokoko.

Vstupenky a slevy

Vstupenky lze zakoupit buď elektronicky (nikoli pro lidi na vozíku), po telefonu, e-mailem, nebo osobně na pokladnách MDP. Pokladna divadla ABC je přístupná pomocí mobilní nájezdové rampy.

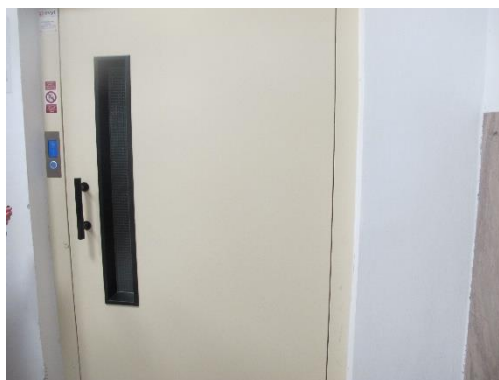
Senioři starší 65 let, ZTP, ZTP/P včetně doprovodu 50 % sleva na vstupenku do 2. cenové zóny.

Vozíčkáři a doprovod: 50 Kč.

Přístup

Bezbariérový přístup do divadla je ulicí V Jámě přes mechanicky otvírané dvoukřídlé dveře s dostatečným průchodem jedním křídlem 81 cm. Dveře nejsou opatřeny madly.

Do prostor divadla se lze dostat buď osobním výtahem, který má hloubku 120 cm, což může působit problém lidem na elektrickém vozíku. Pro větší vozíky je k dispozici dostatečně prostorný nákladní výtah, který je však přístupný pouze s doprovodem za použití klíče.



Interiér

Vnitřní prostory divadla jsou přístupné a umožňují samostatný pohyb i lidem na vozíku. K divadelnímu sálu vede rampa se sklonem 7 %. Divadelní sál disponuje třemi místy pro lidi na vozíku. V sále je k dispozici indukční smyčka pro lidi se sluchovým postižením.

Toalety

V divadle se nacházejí 2 toalety pro lidi na vozíku. Jedna se nachází na dámských a druhá na pánských toaletách. Toalety vyhovují podmínkám pro bezbariérové užívání staveb po změnách dokončených staveb.

Parkování

Nejbližší vyhrazené parkovací stání ZTP je na rohu ulic Vodičkova a V Jámě.

Doporučení – snadno odstranitelné překážky

- Vybavit vstupní dveře u bezbariérového vchodu automatickým otevíračem dveří.

Doporučení – stavební úpravy

- Zpracovat projekt na přeměnu nákladního výtahu v osobní z důvodu zlepšení přístupnosti pro lidi na větších invalidních vozících dle platných českých technických norem.

1.2. Divadlo Rokoko

Informace

Informace o přístupnosti divadla mohou návštěvníci nalézt na www.mapapristupnosti.cz a dále na:

- <https://presbariery.cz/cz/component/flexicontent/16-divadla/9256-divadlo-rokoko>
- <https://www.flyabout.cz/cs/praha-divadelni/divadlo-rokoko>
- <https://www.vozejkmap.cz/82577-divadlo-rokoko>

Portál Přes bariéry hodnotí objekt jako částečně přístupný a portál Flyabout jako přístupný s výjimkou sálu, který je hodnocen jako částečně přístupný.

Webové stránky Městských divadel pražských mají velmi dobře zpracovanou sekci pro lidi s různým typem postižení (<https://www.mestskadivadlaprazska.cz/bez-barier/>). Pro osoby se zrakovým postižením je to například podrobný popis cesty v textové podobě. Pro lidi na vozíku mají divadla na stránkách instruktážní videa, jak se dostat do divadel ABC a Rokoko.

Vstupenky a slevy

Vstupenky lze zakoupit buď elektronicky (nikoli pro lidi na vozíku), po telefonu, e-mailem, nebo osobně na pokladnách MDP. Pokladna divadla Rokoko je přístupná v pasáži.

Senioři starší 65 let, ZTP, ZTP/P včetně doprovodu 50 % sleva na vstupenku do 2. cenové zóny.

Vozíčkáři a doprovod: 50 Kč.

Přístup

Do divadla je přístup zajištěn vstupem přes recepci hotelu Rokoko. Dveře jsou automatické a za recepcí je k dispozici osobní výtah vedoucí do předsálí divadla. Prosklené dveře nejsou dostatečně vybaveny kontrastními prvky.¹

Interiér

Do druhé části předsálí vedou trvale otevřené prosklené dveře, které nejsou dostatečně vybaveny kontrastními prvky. K sálu vede 11 schodů, které jsou kompenzovány schodišťovou plošinou (přepravní plocha šířka 103 cm, hloubka 136 cm; nosnost 225 kg).

¹ https://www.sons.cz/Kontrast-a-legislativa_pozadavky-na-barevny-kontrast-P4007012.html

Sál disponuje dvěma vyhrazenými místy pro vozíčkáře. Sál není vybaven indukční smyčkou.

Toalety

V divadle je k dispozici jedna bezbariérová toaleta jako součást dámských toalet. Toaleta má nevhodné dispoziční uspořádání, kdy umyvadlo je v praxi pro člověka na vozíku nevyužitelné. Toaletní papír není v dosahu pro člověka sedícího na míse. V době návštěvy byly na toaletě umístěny úklidové prostředky.



Parkování

V nejbližším okolí divadla se nacházejí 2 vyhrazená stání pro držitele ZTP.

Doporučení - snadno odstranitelné překážky

- Doplnit indukční smyčku do sálu.²
- Prosklené dveře do hotelu Rokoko a v předsálí vybavit kontrastními prvky dle platné legislativy.

Doporučení – stavební úpravy

- Formou studie prověřit alternativní přístup do sálu, jelikož schodišťová plošina není vhodným řešením pro uživatele elektrických vozíků, které mnohdy přesahují nosnost daného zařízení.
- Upravit dispozici bezbariérové toalety, aby vyhovovala platné legislativě.



1.3. Divadlo Komédie

Informace

Údaje o přístupnosti nelze najít na žádných dostupných portálech a pro osoby s pohybovým postižením ani na stránkách MDP. Na portálu přes bariéry je divadlo hodnoceno jako nepřístupné nebo obtížně přístupné.³

Vstupenky a slevy

Vstupenky lze zakoupit buď elektronicky (nikoli pro lidi na vozíku), po telefonu, e-mailem, nebo osobně na pokladnách MDP. Pokladna divadla Komédie je přístupná v pasáži.

Senioři starší 65 let, ZTP, ZTP-P včetně doprovodu 50 % sleva na vstupenku do 2. cenové zóny.

Vozíčkáři a doprovod: 50 Kč.

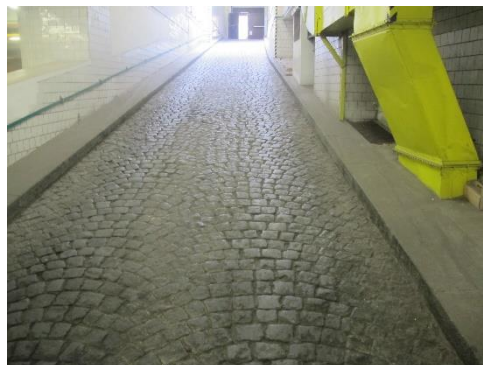
Přístup

Hlavní vstup do divadla umožňuje bezbariérový přístup pouze do divadelní kavárny. Dveře do kavárny jsou částečně prosklené a nejsou dostatečně vybaveny kontrastními prvky.

² <https://www.indukcni-smycky.cz/proc-kde-jak-a-pro-koho-instalovat-indukcni-smycky/t1050>

³ <https://presbariery.cz/cz/component/flexicontent/16-divadla/9273-divadlo-komodie>

Pro přístup do divadla je nutné využít přístup přes garáže Generálního finančního ředitelství a návštěva divadla tak musí být předem domluvena. Informace však na webových stránkách chybí. Přístupnost přes garáže je rovněž poměrně bariérová, jelikož je nutné překonat rampu s obtížným dlážděným povrchem a v prudkém sklonu bez odpočívadel. Do divadla je pak nutné překonat těžké vstupní dveře. Přístup je tak možný pouze v doprovodu druhé osoby.



Interiér

Sál disponuje dvěma místy pro lidi na vozíku, která jsou na kraji balkonů. K místům vede rampa se sklonem 11 %. Divadelní sál nedisponuje indukční smyčkou.

V předsáli se nachází prosklené dveře, které nejsou vybaveny kontrastními prvky.

Toalety

V objektu se nenachází bezbariérové toalety.

Parkování

V nejbližším okolí divadla se nacházejí 4 vyhrazená stání pro držitele ZTP.

Doporučení – snadno odstranitelné překážky

- Na webových stránkách MDP poskytnout informaci o přístupnosti pro lidi s pohybovým postižením.
- Vybavit vstupní dveře a dveře v interiéru kontrastními prvky.
- Vybavit sál indukční smyčkou.

Doporučení – stavební úpravy

- Vytvořit studii pro zajištění bezbariérového přístupu do divadla vč. vybudování bezbariérových toalet.

1.4. Divadlo Spejbla a Hurvínka

Informace

Informace o přístupnosti divadla mohou návštěvníci nalézt na www.mapapristupnosti.cz a dále na:

- <https://presbariery.cz/cz/component/flexicontent/16-divadla/13686-divadlo-spejbla-a-hurvinka>
- <https://www.flyabout.cz/cs/praha-divadelni/divadlo-spejbla-a-hurvinka>
- <https://www.vozejkmap.cz/82578-divadlo-spejbla-a-hurvinka>

Portál Přes bariéry hodnotí objekt jako částečně přístupný a portál Flyabout jako plně přístupný.

Na stránkách divadla nejsou žádné informace o přístupnosti divadla. Vzhledem k faktu, že je pro vstup nutné využít vedlejší vchod, bylo by vhodné doplnit tyto informace na web a případně i opatřit informační cedulkou vchod do objektu.

Vstupenky a slevy

Vstupenky lze zakoupit po telefonu, nebo osobně na pokladně divadla. Pokladna divadla je přístupná vchodem z komunikace, který tvoří mozaiková dlažba. Mechanické prosklené dveře nejsou vybaveny kontrastními prvky.

Držitelé průkazů ZTP a ZTP/P mají slevu 50 %, není zřejmé, jak je to v případě doprovodu.

Přístup

Bezbariérový přístup do divadla je zajištěn vedlejším vchodem. Domovním průchodem se lze dostat přes dvoje mechanické dostatečně široké dveře k nákladnímu výtahu. Výtah je velmi prostorný a je využitelný pouze za asistence zaměstnance divadla.

Interiér

Foyer je přístupný a umožňuje samostatný pohyb pro lidi na vozíku. Do sálu se vejdou až 4 lidi na vozíku. Vyhrazená místa jsou na kraji první řady. Sál disponuje indukční smyčkou a některá představení jsou dokonce tlumočena do znakového jazyka.

Toalety

V divadle jsou 2 bezbariérové toalety (na dámských i na pánských toaletách). Rozměry toalety neodpovídají legislativě. Zbytečně velké umyvadlo narušuje manipulační prostor pro vozík. Na dveřích chybí madlo.

Parkování

V nejbližším okolí divadla se nacházejí 2 vyhrazená stání pro držitele ZTP.

Doporučení – snadno odstranitelné překážky

- Na webové stránky divadla doplnit informace pro lidi s různým postižením (informace o přístupu, indukční smyčce a představeních ve znakovém jazyce). Upřesnit informace o slevách pro doprovod člověka ZTP/P.
- Doplnit kontrastní prvky na prosklené vchodové dveře.
- Vybavit vstupní dveře automatickým otevíračem dveří.
- Na bezbariérových toaletách doplnit madla na dveře a vyměnit umyvadla za menší.
- Před vstupem do divadla kontrastně označit schůdek u zábradlí.



1.5. Švandovo divadlo

Informace

Informace o přístupnosti divadla mohou návštěvníci nalézt na www.mapapristupnosti.cz a dále na:

- <https://presbariery.cz/cz/component/flexicontent/16-divadla/13179-svandovo-divadlo-velky-sal>
- <https://presbariery.cz/cz/component/flexicontent/16-divadla/13180-svandovo-divadlo-maly-sal>
- <https://www.vozejkmap.cz/81176-svandovo-divadlo>

Portál Přes bariéry hodnotí velký sál jako přístupný a ostatní prostory jako částečně přístupné.

Na stránkách divadla je informace o přístupnosti divadla na titulní stránce. Vzhledem k faktu, že je pro vstup nutné využít vedlejší vchod, bylo by vhodné doplnit tyto informace na web a opatřit informační cedulkou vchod do objektu.

Vstupenky a slevy

Vstupenky lze zakoupit buď elektronicky (nikoli pro lidi na vozíku), telefonicky, e-mailem, nebo osobně na pokladně divadla. Pokladna divadla je přístupná přímo z komunikace. Pokladna nedisponuje indukční smyčkou.

Držitelé průkazů ZTP a ZTP/P mají slevu 20 - 50 %, není zřejmé, jak je to v případě doprovodu.

Přístup

U hlavního vchodu je jeden schod vysoký 11 cm. Pro bezbariérový vstup se používá vstup vedlejší (zaměstnanecký). Tuto informaci však u hlavního vstupu nelze najít, a proto by bylo dobré hlavní vstup opatřit informační cedulkou. Bočním vstupem (popřípadě kavárnou) se lze dostat přímo do předsálí.

Interiér

Velký sál je přístupný v přízemí bez nutnosti využít výtah. Přízemí umožňuje samostatný pohyb lidem na vozíku, pro které jsou k dispozici 2 vyhrazená místa. Sál je opatřený indukční smyčkou a jednou v měsíci uvádí představení pro neslyšící opatřené titulky.⁴

Malý sál je přístupný nesamoobslužným kruhovým výtahem umístěným v kruhovém tubusu schodiště. Tento výtah není dostatečně prostorný pro lidi na elektrickém vozíku a neodpovídá legislativě, ale vychází z dispozičního uspořádání. Výtah je možné použít pouze s obsluhou pracovníka divadla.

Toalety

V objektu jsou dvě samostatné bezbariérové toalety. Ani jedna z nich prostorově neodpovídá platné legislativě, ale jsou v omezeném prostoru dobře použitelné.



⁴ <https://www.svandovodivadlo.cz/o-divadle/o-nas/96/predstaveni-pro-neslysici-divaky>

Parkování

Nejbližší vyhrazená stání pro držitele ZTP se nachází cca 200 m od divadla v ul. Vodní a Kroftova.

Doporučení – snadno odstranitelné překážky

- Na webové stránky a k hlavnímu vstupu doplnit informaci o bezbariérovém přístupu do objektu.
- Vzhledem k dobré přístupnosti divadla zvážit možnost nakupovat lidem na vozíku vstupenky on-line.

Doporučení – stavební úpravy

- V případě celkové rekonstrukce zlepšit přístupnost výtahu a bezbariérových toalet dle legislativy.

1.6. Divadlo Na Vinohradech

Informace

Informace o přístupnosti divadla mohou návštěvníci nalézt na www.mapapristupnosti.cz a dále na:

- <https://presbariery.cz/cz/component/flexicontent/16-divadla/9259-divadlo-na-vinohradech>
- <https://www.flyabout.cz/cs/praha-divadelni/divadlo-na-vinohradech>
- <https://www.vozejkmap.cz/82574-divadlo-na-vinohradech>

Portál Přes bariéry hodnotí objekt jako částečně přístupný a portál Flyabout jako plně přístupný kromě toalety, kterou vede jako částečně přístupnou.

Na stránkách divadla je informace o bezbariérovosti v obchodních informacích.

Vstupenky a slevy

Vstupenky lze zakoupit buď elektronicky (i pro lidi na vozíku), telefonicky, e-mailem, nebo osobně na pokladně divadla. Pokladna divadla je přístupná v předsálí. Pokladna nedisponuje indukční smyčkou.

Držitelé průkazů ZTP a ZTP/P mají slevu 50 %, není zřejmé, jak je to v případě doprovodu.

Přístup

Přístup do divadla je z přímo z komunikace. Dveře do objektu jsou manuální a pro člověka na vozíku těžko samostatně použitelné.

Interiér

Vnitřní prostory divadla jsou bezbariérové vč. přístupu do divadelního sálu. Sál disponuje dvěma místy pro lidi na vozíku v 15. řadě a nejsou v rovině. Součástí vybavení není indukční smyčka.

Toaleta

K dispozici je prostorná bezbariérová toaleta. Použití komplikuje nevhodné kování na posuvných dveřích.

Parkování

Před divadlem se nacházejí 2 vyhrazená stání pro držitele ZTP.

Doporučení – snadno odstranitelné překážky

- Do projektu chystané rekonstrukce zahrnout automatické otevírání vstupních dveří a úpravu stání pro lidi na vozíku, aby byla v rovině.
- Nevhodně použité kování na dveřích na bezbariérovou toaletu nahradit z vnitřní strany madlem.
- Vybavit sál indukční smyčkou.



1.7. Divadlo Na zábradlí

Informace

Informace o přístupnosti divadla mohou návštěvníci nalézt na www.mapapristupnosti.cz a dále na:

- <https://presbariery.cz/cz/component/flexicontent/16-divadla/13628-divadlo-na-zabradli>
- <https://www.flyabout.cz/cs/praha-divadelni/divadlo-na-zabradli> (mapování proběhlo před rekonstrukcí a informace tak nejsou aktuální).
- <https://www.vozejkmap.cz/82575-divadlo-na-zabradli>

Portál Přes bariéry hodnotí objekt jako částečně přístupný.

Na webových stránkách nejsou informace o přístupnosti pro osoby s omezenou možností pohybu a orientace.

Vstupenky a slevy

Vstupenky lze zakoupit buď elektronicky (i pro lidi na vozíku), telefonicky, e-mailem, nebo osobně na pokladně divadla. Pokladna divadla je přístupná v předsáli. Pokladna nedisponuje indukční smyčkou.

Držitelé průkazů ZTP a ZTP/P mají jednotnou cenu 100 Kč, není zřejmé, jak je to v případě doprovodu.

Přístup

Přístup do divadla je z úrovně komunikace. U dvoukřídlých manuálních vstupních dveří je práh (3 – 4 cm).

Interiér

Do předsálí vedou manuální prosklené dveře, kde chybí kontrastní prvky. Sál disponuje čtyřmi místy pro lidi na vozíku v první řadě. V případě většího zájmu je možné zvětšit kapacitu vyndáním sedadel první řady. Sál je vybaven indukční smyčkou.

Toaleta

V divadle je bezbariérová toaleta, která však není označená piktogramem vozíčkáře. Dveře k toaletám nejsou kontrastně označeny od stěny, což odporuje platné legislativě.

Parkování

V nejbližším okolí divadla se nachází 1 vyhrazené stání pro držitele ZTP.



Doporučení – snadno odstranitelné překážky

- Doplnit na webové stránky divadla informace o přístupnosti pro osoby s omezenou možností pohybu a orientace.
- Dveře k toaletám kontrastně odlišit od stěn.
- Doplnit kontrastní prvky na prosklené dveře.

1.8. Divadlo v Dlouhé

Informace

Informace o přístupnosti divadla mohou návštěvníci nalézt na www.mapapristupnosti.cz a dále na:

- <https://presbariery.cz/cz/component/flexicontent/16-divadla/9248-divadlo-v-dlouhe>
- <https://www.flyabout.cz/cs/praha-divadelni/divadlo-v-dlouhe>
- <https://www.vozejkmap.cz/82584-divadlo-v-dlouhe>

Portál Přes bariéry hodnotí objekt jako částečně přístupný a portál Flyabout jako plně přístupný kromě sálu, který vede jako částečně přístupný.

Na webových stránkách divadla nalezneme informace o přístupnosti v sekci slevy.⁵

⁵ <https://www.divadlovdlouhe.cz/vstupenky/slevy/>

Vstupenky a slevy

Vstupenky lze zakoupit buď elektronicky (nikoli pro lidi na vozíku), telefonicky, e-mailem, nebo osobně na pokladně divadla. Pokladna divadla je v pasáži a kvůli velkému schodu není přístupná lidem na vozíku.

Držitelé průkazů ZTP a ZTP/P mají jednotnou cenu 1 Kč, není zřejmé, jak je to v případě doprovodu.

Přístup

Do divadla se vchází pasáží, která je bezbariérově přístupná. Bezbariérový přístup do divadla je zajištěn vedlejším vchodem, který je označen. Za dveřmi je nutné v doprovodu zaměstnance divadla použít schodišťovou plošinu, která má nosnost cca 200 kg, což není dostačující pro uživatele elektrických vozíků.



Interiér

V sále jsou k dispozici 4 místa pro lidi na vozíku na balkóně. Ostatní prostory divadla nejsou bezbariérově přístupné. Sál nedisponuje indukční smyčkou.

Toaleta

V divadle je jedna bezbariérová toaleta, která má odpovídající rozměry, avšak kvůli nevyhovující dispozici a stísněnému prostoru předsíně, není plně vyhovující.

Parkování

V nejbližším okolí divadla se nacházejí 2 vyhrazená stání pro držitele ZTP.

Doporučení – snadno odstranitelné překážky

- Vybavit sál indukční smyčkou.

Doporučení – stavební úpravy

- Vytvořit studii na bezbariérové zpřístupnění divadla, aby bylo přístupné i lidem na elektrických vozících. Studie by měla obsahovat zajištění přístupu výtahem a nikoli plošinou a rovněž změnu dispozice bezbariérové toalety.
- Zajistit bezbariérový přístup do pokladny (kompenzovat schod buď nájezdem, či upravit celý vstup).

1.9. Divadlo Pod Palmovkou

Informace

Na webových stránkách divadla nejsou žádné informace o přístupnosti. Objekt není na www.mapapristupnosti.cz. Najdeme jej pouze na portálech:

- <https://www.flyabout.cz/cs/praha-divadelni/divadlo-pod-palmovkou>
- <https://www.vozejkmap.cz/82576-divadlo-pod-palmovkou>

Vstupenky a slevy

Vstupenky lze zakoupit buď elektronicky (nikoli pro lidi na vozíku), telefonicky, e-mailem, nebo osobně na pokladně divadla. Pokladna divadla je přístupná lidem na vozíku.

Držitelé průkazů ZTP a ZTP/P a doprovod mají slevu 50 %.

Přístup

Hlavní vstup do budovy je bariérový, ale po předchozí domluvě je možné použít boční vchod z ulice Na Hrázi. Návštěva diváka na vozíku musí být předem nahlášena. Přes dvůr je možné se s pracovníkem divadla dostat do předsálí po rampě se sklonem 6 %.

Interiér

Divadlo má 2 scény - velký a malý sál. Velký sál disponuje dvěma místy pro lidi na vozíku a je přístupný z předsálí. Sály nedisponují indukční smyčkou.

Malý sál je přístupný výtahem, který je použitelný pouze s pracovníkem divadla. Do malého sálu vede jeden schod, který není dostatečně kontrastně označen.



Toalety

V objektu se nacházejí dvě bezbariérové toalety (u velkého i malého sálu). Prostornější toaleta je v přízemí u velkého sálu. Použití toalety komplikuje pouze nevhodně umístěný odpadkový koš vedle záchodové mísy.

Parkování

Nejbližší vyhrazené parkovací stání pro ZTP se nachází v ulici Světova.

Doporučení – snadno odstranitelné překážky

- Doplnit informace o přístupnosti na webové stránky divadla.
- Doplnit indukční smyčku do sálů.
- Upravit vstup do malého sálu (kontrastně označit schod, doplnit nájezd pro vozíky).
- Na bezbariérové toaletě přesunout odpadkový koš do vhodnějšího prostoru.

1.10. Hudební divadlo Karlín

Informace

Na webových stránkách divadla jsou dobře zpracované informace o přístupnosti.⁶ Objekt není na www.mapapristupnosti.cz. Najdeme jej pouze na portálech:

- <https://presbariery.cz/cz/component/flexicontent/16-divadla/9249-hudebni-divadlo-karlin>
- <https://www.vozejkmap.cz/80900-hudebni-divadlo-karlin>

⁶ <https://hdk.cz/cs/divadlo-bezbarierovy-pristup>

Vstupenky a slevy

Z webových stránek a rezervačního systému není patrné, jak si může člověk na vozíku či držitel průkazek mimořádných výhod koupit vstupenku. Vstupenky je možné zakoupit na bezbariérově přístupné pokladně či rezervovat telefonicky.

Přístup

Přístup k divadlu je přes pozvolnou rampu se sklonem 7 %. Jednokřídlé dveře jsou opatřeny madlem.

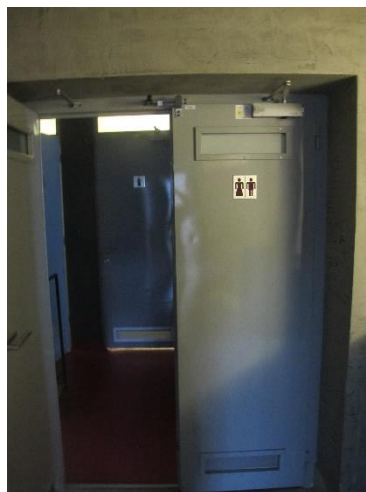
Interiér

Z prostoru pokladny se do předsálí lze dostat po rampě, která není vybavena madly. Pohyb po divadle je dále bezbariérový. Hlavní sál se nachází v přízemí a disponuje dvěma místy pro vozíky a indukční smyčkou.

Ostatní podlaží jsou přístupná osobním výtahem. Chodbou k malému sálu je nutné překonat poměrně těžké protipožární dveře. V malém sále je možné zvýšit počet míst pro vozíky odstraněním sedadel první řady.

Toalety

V objektu se nachází dvě bezbariérové toalety. Hloubka kabiny 150 cm neodpovídá legislativě.



Parkování

V nejbližším okolí divadla se nacházejí 3 vyhrazená stání pro držitele ZTP.

Doporučení – snadno odstranitelné překážky

- Vstupní a protipožární dveře vybavit automatickými otvírači.
- Doplnit madlo k rampě vedoucí od pokladen do předsálí.
- Do rezervačního systému doplnit možnost koupit lístky i lidem na vozíku.

1.11. Studio Ypsilon

Informace

Informace o přístupnosti divadla mohou návštěvníci nalézt na www.mapapristupnosti.cz a dále na:

- <https://presbariery.cz/cz/component/flexicontent/16-divadla/9265-studio-ypsilon>
- <https://www.flyabout.cz/cs/praha-divadelni/studio-ypsilon>

Oba portály hodnotí objekt jako částečně přístupný.

Na webových stránkách divadla jsou informace o bezbariérové přístupnosti divadla.⁷

⁷ <https://www.ypsilonka.cz/program-a-nakup/informace-o-vstupenkach>

Vstupenky a slevy

Vstupenky lze zakoupit buď elektronicky (nikoli pro lidi na vozíku), telefonicky, e-mailem, nebo osobně na pokladně divadla. Pokladna divadla je přístupná lidem na vozíku.

Držitelé průkazů ZTP a ZTP/P a doprovod mají slevu 20 %.

Přístup

Do divadla je vstup z pasáže. V pasáži se nachází několik nájezdových ramp se sklonem 10 - 18 %. Pokladna divadla je rovněž přístupná z pasáže. Pro bezbariérový přístup do divadla je nutné si vyžádat pomoc zaměstnance divadla, který člověka na vozíku provede bočním vchodem k výtahu.

Interiér

Výtahem se lze dostat na malou i velkou scénu. Na velké scéně jsou 4 vyhrazená místa pro vozíky na balkóně. Některé průjezdy chodbami jsou užší (100 cm), ale umožňují průjezd i větším elektrickým vozíkům. Malá scéna je rovněž přístupná a člověk na vozíku může obsadit místo odnímatelné židle. Sály nedisponují indukční smyčkou.

Toaleta

V divadle se nachází jedna bezbariérová toaleta, jejíž rozměry neodpovídají platné legislativě.

Parkování

Nejbližší vyhrazené parkovací místo pro ZTP se nachází v ulici Vladislavova.

Doporučení – snadno odstranitelné překážky

- Vybavit sály indukční smyčkou.
- Umožnit i lidem na vozíku nakoupit lístky on-line.

Doporučení – stavební úpravy

- V případě rekonstrukce upravit bezbariérově WC dle legislativy a rozšířit průjezdy v divadle.

1.12. Divadlo Minor

Informace

Informace o přístupnosti divadla mohou návštěvníci nalézt na www.mapapristupnosti.cz a dále na:

- <https://presbariery.cz/cz/component/flexicontent/16-divadla/9250-divadlo-minor>
- <https://www.flyabout.cz/cs/praha-divadelni/divadlo-minor>
- <https://www.vozejkmap.cz/82448-divadlo-minor>

Portál Přes bariéry hodnotí objekt jako částečně přístupný a portál Flyabout jako plně přístupný.

Informace o přístupnosti jsou na webových stránkách divadla v sekci návštěvní řád.⁸

Vstupenky a slevy

⁸ <https://www.minor.cz/navstevni-rad-divadla-minor/>

Vstupenky lze zakoupit buď elektronicky (nikoli pro lidi na vozíku), telefonicky, e-mailem, nebo osobně na pokladně divadla. Pokladna divadla je přístupná lidem na vozíku.

Na webu je v obchodních podmínkách informace o slevách pro ZTP, avšak nelze dohledat, v jaké výši sleva je a zda se vztahuje i na doprovod.

Přístup

Přístup do divadla je automaticky otevíranými dvoukřídlými prosklenými dveřmi přímo z ulice.

Interiér

Pohyb po divadle je bezbariérový. K dispozici je osobní výtah. V sále mohou lidé na vozíku využít prostor v zadní řadě popřípadě dvě místa v první řadě. Sál je vybaven indukční smyčkou.

Toaleta

V divadle se nachází 2 bezbariérové toalety, z nichž ta v -1. patře je plně přístupná. Toaleta v -2. patře má menší rozměry.

Parkování

V okolí divadla jsou 3 parkovací místa pro ZTP. 2 jsou na Karlově náměstí a jedno ve Vodičkově ulici.

Doporučení – snadno odstranitelné překážky

- Na prosklené dveře doplnit více kontrastních prvků.
- Informace o přístupnosti divadla umístit na webové stránky, aby byly lépe dohledatelné.

2. Turistická informační centra

2.1. TIC Staroměstská radnice

Informace

Objekt Staroměstské radnice najdeme pouze na portálu www.mapapristupnosti.cz, kde je hodnocen jako částečně přístupný.

Informace o přístupnosti TIC na portálu praha.eu chybí.

Přístup

Hlavní vstup do TIC je bariérový (2 schody). K dispozici je vedlejší vchod, kde je kamenný schod, který pracovníci mohou kompenzovat mobilním dřevěným nájezdem. Vedle vedlejšího vchodu je sice obousměrná zvonková signalizace, avšak nachází se příliš vysoko a pro člověka na vozíku je obtížně dostupná. V době místního šetření byl navíc před zvonky umístěn poutač. U vstupu navíc není žádná informační cedulka, jak má člověk na vozíku postupovat.



Interiér

Prostory TIC jsou dále bezbariérové. Z hlavního vstupu vedou prosklené dveře, které nejsou vybaveny kontrastními prvky. Přepážky TIC nedisponují indukční smyčkou. Chybí umělé naváděcí linie pro osoby s bílou holí.

V prostorách TIC není bezbariérová toaleta. Ta se nachází ve 3. patře Staroměstské radnice (viz kapitola 3.).

Doporučení – snadno odstranitelné překážky

- Doplnit informační cedulku o bezbariérovém přístupu k hlavnímu a vedlejšímu vstupu.
- Neumísťovat poutač před zvoněk.
- Doplnit kontrastní prvky na prosklené dveře.
- Doplnit umělé naváděcí pásy k přepážkám pro osoby s bílou holí.
- Na webové stránky doplnit informace o přístupnosti.
- Vybavit přepážky indukční smyčkou.

Doporučení – stavební úpravy

- V rámci chystané rekonstrukce upravit hlavní vchod jako bezbariérový.

2.2. TIC Na Můstku

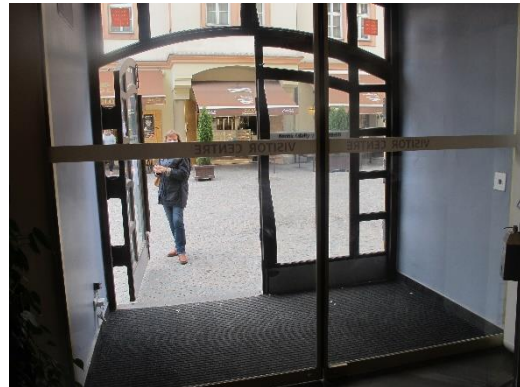
Informace

Objekt TIC najdeme pouze na portálu www.mapapristupnosti.cz, kde je hodnocen jako částečně přístupný.

Informace o přístupnosti TIC na portálu praha.eu chybí.

Přístup

U hlavního vstupu do objektu je 1 schod s výškou 2 – 6 cm. Mechanické vstupní dveře mají dostatečnou šíři. Následují automatické prosklené dveře, na nichž chybí kontrastní prvky.



Interiér

Prostory TIC jsou bezbariérové. Přepážky TIC nedisponují indukční smyčkou. Chybí umělá naváděcí linie pro osoby s bílou holí. V prostorách TIC není bezbariérová toaleta.

Doporučení – snadno odstranitelné překážky

- Doplnit kontrastní prvky na prosklené dveře.
- Doplnit umělé naváděcí pásy k přepážkám pro osoby s bílou holí.
- Vybavit přepážky indukční smyčkou.
- Na webové stránky doplnit informace o přístupnosti.

Doporučení – stavební úpravy

- Vzhledem k nedostatku bezbariérových toalet v okolí by bylo skvělé projekčně prověřit možnost vybudování bezbariérové toalety.

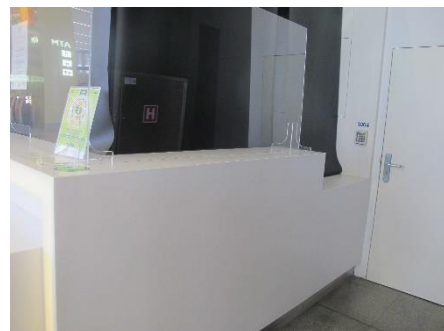
2.3. TIC Letiště Václava Havla

Přístup

Obě TIC se nachází v prostorách letištních hal, které jsou plně bezbariérové.

Interiér

TIC disponují sníženým pultem pro osoby na vozíku a jsou vybaveny letáky pro návštěvníky s postižením. TIC na Terminálu má však snížený pult umístěn nevhodně v průchodu u dveří, což jej činí obtížně přístupným pro lidi na vozíku. V budovách letiště je několik bezbariérových toalet.



Doporučení – snadno odstranitelné překážky

- Upravit dispozici TIC na Terminálu 1 a zlepšit dostupnost sníženého pultu.
- Vybavit přepážky indukční smyčkou.

3. Staroměstská radnice

Informace

Objekt Staroměstské radnice najdeme pouze na portálu www.mapapristupnosti.cz, kde je hodnocen jako částečně přístupný.

Na portálu praha.eu najdeme jen velmi stručné informace o přístupnosti objektu.

Vstupenky a slevy

Držitelé průkazky ZTP mají snížené vstupné 150 Kč. Použití výtahu je bez příplatku. Z ceníku není zřejmé, jak je to v případě doprovodu.

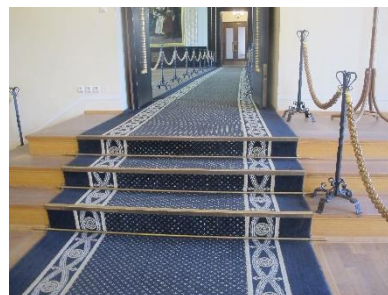
Přístup

Hlavní vstup do objektu je bariérový (2 schody). K dispozici je vedlejší vchod, kde je kamenný schod, který pracovníci mohou kompenzovat mobilním dřevěným nájezdem. Vedle vedlejšího vchodu je sice obousměrná zvonková signalizace, avšak nachází se příliš vysoko a pro člověka na vozíku je obtížně dostupná. V době místního šetření byl navíc před zvonky umístěný poutač. U vstupu není žádná informační cedulka, jak má člověk na vozíku postupovat.

Interiér

Prostory Staroměstské radnice jsou propojeny výtahem. Jednotlivé sály nejsou bezbariérově přístupné. K dispozici jsou sice přenosné ližiny, ale ty jsou vzhledem k velkému sklonu nepoužitelné pro uživatele elektrických vozíků.

Pro přístup do Staroměstské věže je k dispozici plošina s nosností 200 kg, což rovněž není vhodné řešení pro osoby na elektrických vozících. Stejně tak navazující výtah nemá pro tyto osoby dostatečný prostor. Na ochoz vede vysoký schod.



Toaleta

Ve 3. patře je bezbariérová toaleta, která však nemá rozměry vyhovující platné legislativě.

Doporučení – stavební úpravy

- Vzhledem k historickému významu budovy doporučuji zadat studii na bezbariérové zpřístupnění sálů a věže Staroměstské radnice. V této době již existují bezbariérová řešení, která vyhovují i historickému rázu budovy. Studie by měla řešit i přestavbu bezbariérové toalety.
- Další platná doporučení dle kapitoly 2.1.

4. Národní kulturní památka Vyšehrad

NKP Vyšehrad se skládá z komplexu několika historických budov a parkových ploch. Vzhledem k terénnímu profilu a výškovému převýšení jsou některé prostory obtížně dostupné lidem s pohybovým postižením.

Informace

Některé budovy NKP jsou zmapovány na www.mapapristupnosti.cz. Na stránkách NKP chybí sekce pro návštěvníky se sníženou možností pohybu a orientace.

Infocentrum Špička

Infocentrum je přístupné po otevření obou křídel dveří. Součástí budovy není bezbariérová toaleta. Přístupový chodník k infocentru není z jedné strany bezbariérový – chybí nájezd.

Infocentrum Cihelná brána

Do infocentra vede 1 schod 6 – 12 cm vysoký. Vnitřní prostory jsou již bezbariérové. Bezbariérová toaleta není k dispozici.

Gotický sklep

Bezbariérový vstup do objektu je poblíž Starého purkrabství. Je označen piktogramem vozíčkáře a zvonkem na přivolání obsluhy. Na schodech je schodišťová plošina s nosností 250 kg – tedy přístupná i lidem na elektrickém vozíku.

Kasematy

Povrch chodeb (šířka cca 150 cm) tvoří udusaná hlína. Místy se vyskytují malé výmoly a klesání či stoupání (sklon max. 8 %). U vstupu do sálu Gorlice na konci trasy je krátké schodiště (+3 schody). Povrch podlahy sálu i velké podesty pod schody tvoří cihlové dlaždice. Přímý východ z Gorlice je pouze po dlouhém schodišti a nevyužívá se, návštěvníci se vrací stejnou trasou zpět.⁹

Letní scéna

Prostory letní scény jsou bezbariérově přístupné z ulice Vratislavova.

Staré purkrabství

Prostory objektu jsou bezbariérově přístupné. V objektu se nachází bezbariérová toaleta, která je uzamčená a klíč je k dispozici na pokladně. Tato toaleta však rozměrově neodpovídá platné legislativě. Navíc je dispozičně velmi špatně řešena. Toaletní mísa je umístěna na špatné stěně a neumožňuje tak čelní přístup. Sklopné madlo navíc nedeždrží ve svislé poloze.



⁹ www.mapapristupnosti.cz

Toaleta u hradeb

V blízkosti hřbitova se nachází veřejné toalety, které disponují i bezbariérovou kabinou. Tato kabina však rozměrově naprosto neodpovídá platné legislativě a pro lidi na vozíku je prakticky nepoužitelná.



Toaleta v ul. V pevnosti

Tato veřejná toaleta disponuje bezbariérovou kabinou, která rozměry odpovídá legislativě. Nevhodně je umístěnou pouze splachování a chybí nouzová signalizace.

Parkové plochy a chodníky

Chodníky v parku jsou sjízdné. Bezbariérový přístup k NKP Vyšehrad od metra je omezen špatnou kvalitou chodníku. V ulici V pevnosti chybí několik snížených obrub (u IC Špička a levý chodník směrem k Cihelné bráně).



Parkování

Jediné vyhrazené parkování pro ZTP je před budovou Jedličkova ústavu.

Doporučení – snadno odstranitelné překážky

- Doplnit na webové stránky informace pro osoby se sníženou možností pohybu a orientace.

Doporučení – stavební úpravy

- Přebudovat toaletu ve Starém purkrabství – změnit dispozici dle platné legislativy.
- Upravit toaletu u hradeb, aby vyhovovala legislativě.
- Doplnit snížené obruby v ulici V pevnosti.
- Opravit přístupový chodník ke stanici metra Vyšehrad.
- Vzhledem k poloze NKP zvážit vytvoření midibusové linky spojující nábreží, NKP a metro.
- Opravit defekty na chodnících (viz příložená fotodokumentace).
- IC Cihelná brána vybavit nájezdem či upravit vstup.
- Doplnit parkovací místa pro ZTP.

5. Městská knihovna – ústředí

Informace

Objekt Městské knihovny najdeme na portálu www.mapapristupnosti.cz, kde je hodnocen jako obtížně přístupný. Dále nalezneme objekt na portálu www.vozejkmap.cz.

Na stránkách Městské knihovny jsou informace pro lidi s postižením: <https://www.mlp.cz/cz/pobočky/ustredni-knihovna/>. Zde je objekt veden jako bezbariérově přístupný. Malá ukázka bezbariérovosti je i ve video prohlídce na youtube.

Přístup

Hlavní vstup do budovy není bezbariérový. Bezbariérový přístup je vedlejším vchodem z ulice Valentinská. Chodník před vstupem má příčný sklon až 16 %. Dveře jsou mechanické dvoukřídlé a pro projetí člověka na vozíku je nutné otevřít obě křídla. U vstupu je obousměrná zvonková signalizace, kterou lze přivolat obsluhu. Od vstupu vede k výtahům rampa se sklonem až 21 %. Výtah má manuální otevírání dveří a šířka kabiny je pouze 85 cm. Výtah prakticky neumožňuje samostatné použití člověku na vozíku. Před vstupem do prostor knihovny je opět zvonek, který je ovšem pro člověka na vozíku nedosažitelný.



Přístup do objektu vedlejším vchodem je velmi problematický a pro člověka na vozíku dostupný prakticky pouze s asistencí.

Interiér

Interiér Knihovny, sálů a Galerie je již bezbariérový. Knihovna má snížené pulty, nabízí počítač pro lidi na vozíku a nabízí další služby pro lidi s postižením jako kamerová lupa, zoom text, indukční smyčku, orientační hlasový majáček či online tlumočení do českého znakového jazyka. Sály jsou rovněž přístupné a nabízí 4 vyhrazená místa pro vozíky. Nedostupné jsou pouze prostory kavárny, která sídlí v mezipatře.

Toalety

V prostorách knihovny se nachází bezbariérová toaleta na dámských záchodech, která nemá dostatečnou šíři. Lépe přístupná toaleta se nachází u sálů v -2. patře. Tato toaleta je však přístupná pouze v době konání akcí.

Parkování

V okolí Knihovny se nachází 4 vyhrazená stání pro ZTP.

Doporučení – snadno odstranitelné překážky

- Zadat studii na bezbariérové zpřístupnění budovy. Studie by měla řešit zejména:
 - úpravu vstupních dveří do objektu;
 - zlepšení přístupu k výtahům (úprava rampy);
 - rekonstrukci výtahu (rozšíření kabiny, automatické otevírání dveří a další dle legislativy);
 - zpřístupnění prostor kavárny;
 - úpravu toalety v prostorách knihovny.

Doporučení – stavební úpravy

- Rozšířit informace na webových stránkách Knihovny o přístupnosti budovy.

6. Galerie hl. m. Prahy

Analýza proběhla pouze v alespoň částečně přístupných objektech. V budovách Colloredo-Mansfeld, Domě U Kamenného Zvonu a Bílkových domech je potřeba zadat studii na bezbariérové zpřístupnění. Budova Městské knihovny viz kapitola 5.

Vstupenky a slevy

Z webových stránek GHMP není zřejmé, jak je to se vstupenkami pro ZTP a doprovod.

6.1. Dům fotografie

Informace

Objekt Městské knihovny najdeme na portálu www.mapapristupnosti.cz, kde je hodnocen jako částečně přístupný.

Na stránkách Galerie je informace o přístupnosti objektu, která je však vzhledem k nutnosti použít výtah v domě nedostatečná. Hlavní vstup je bariérový a nikde u bočního vstupu nenajde člověk na vozíku informaci, jak má postupovat.

Přístup

Hlavní vstup do galerie je bariérový (+23 schodů). Vedlejší vchod umožňující vhodnější přístup se nachází v pasáži, která propojuje ulici Revoluční a Benediktskou. Vstupní dveře vedlejšího vchodu jsou dvoukřídlé (hlavní křídlo šířka 86 cm, vedlejší křídlo šířka 87 cm) a otevírají se mechanicky směrem dovnitř. U vstupu je +1 schod (výška 8 cm, hloubka 98 cm). Převýšení není kompenzováno rampou. Zvonková signalizace (výška 138 cm) je umístěna vpravo u dveří nad schodem. Vstup vede do schodišťové chodby s výtahem.¹⁰



Interiér

Prostory galerie jsou propojeny výtahem. Do prostor se lze dostat dvoukřídlými manuálními dveřmi. Pro průjezd člověka na vozíku je nutné otevřít obě křídla. Další pohyb po galerii je bezbariérový.

Toaleta

V objektu je k dispozici bezbariérová toaleta s nedostatečnou hloubkou kabiny.

Parkování

Nejbližší vyhrazené místo pro ZTP je v ulici Benediktská.

Doporučení – snadno odstranitelné překážky

- Označit bezbariérový vchod a opatřit informační cedulkou, jak má člověk na vozíku postupovat.
- Doplnit na webové stránky informaci o přístupnosti pro ZTP a cenách vstupenek.

¹⁰ <https://presbariery.cz/cz/component/flexicontent/14-galerie/12959-galerie-hmp-dum-fotografie>

- Přizpůsobit zvonkovou signalizaci, aby byla dosažitelná pro člověka na vozíku.

Doporučení – stavební úpravy

- Upravit vedlejší vchod se schodem – upravit schod stavebně popřípadě vybavit nájezdem.
- V případě rekonstrukce zvětšit prostor kabiny bezbariérové toalety.

6.2. Trojský zámek

Informace

Objekt Městské knihovny najdeme na portálu www.mapapristupnosti.cz, kde je hodnocen jako obtížně přístupný až nepřístupný.

Na stránkách galerie je informace, že přístupné je přízemí a suterén zámku.

Přístup

Přístup do horní části zámecké zahrady je pro návštěvníky s omezenou pohyblivostí možný západní dvoukřídlou bránou a menší postranní jednokřídlou brankou (šířka 124 cm). Vpravo nad obrubníkem je umístěná zvonková signalizace (výška 106 cm), nájezd na chodník chybí. K zámecké budově od brány klesá dlážděný chodník v prudkém sklonu 15 %, dlouhý přibližně 25 metrů.

Před vstupem do zámecké budovy jsou +2 schody. Za dvoukřídlou bránou (šířka 2x 118 cm) se nachází další +1 schod.¹¹

Interiér

Přístup k pokladně (pult výška 107 cm) je dvoukřídlými dveřmi (šířka 2x 59 cm). Ve směru prohlídky je nutné pokračovat turniketem (šířka 50 cm). Po domluvě lze prohlídku absolvovat mimo průchod turniketem, přístup do většiny místností je však dvoukřídlými dveřmi (šířka 2x 59 cm) s kamenným prahem (výška až 5 cm). Přístup do 1. patra s hlavním sálem je pouze točitým schodištěm.

Toaleta

Toalety s upravenou, avšak nepřístupnou kabinou se nacházejí v bývalé hospodářské budově naproti vstupu do zámku. U vstupu do objektu je +1 schod (výška 16 cm, hloubka 31 cm). Vstupní dveře do budovy jsou dvoukřídlé (2x 56 cm). Upravená kabina (dveře šířka 90 cm; kabina šířka 149 cm, hloubka 143 cm) má přístup jednokřídlými dveřmi, které se otevírají mechanicky směrem ven. Přístup k míse z pohledu od vstupu do kabiny je zleva. Prostor pro vozík vedle WC mísy je dostatečný (šířka 80 cm). Toaletní mísa je vybavena jedním pevným a jedním sklopným madlem.

Parkování

Před bránou do areálu je k dispozici 9 vyhrazených parkovacích stání.

Doporučení – snadno odstranitelné překážky

- Doplnit na webové stránky informace o vstupenkách pro ZTP.

Doporučení – stavební úpravy

¹¹ <https://presbariery.cz/cz/component/flexicontent/14-galerie/13404-trojsky-zamek>

- Zadat studii na bezbariérové zpřístupnění budovy.
- Upravit schod k bezbariérové toaletě (min. vybavit nájezdem).

7. Muzeum hl. m. Prahy

Do analýzy byly zahrnuty pouze objekty Dům U zlatého prstenu a Zámecký areál Ctěnice. Hlavní budova prochází rekonstrukcí, po jejíž dokončení by měla být budova kompletně bezbariérově přístupná. Stejně tak Desfourský palác je uzavřen před rekonstrukcí pro veřejnost a poté by měl být bezbariérový. Müllerova vila, Rothmayerova vila a Podskalská celnice Výtoň nemají bezbariérový přístup a pro jejich zpřístupnění je potřeba zpracovat studie proveditelnosti.

7.1. Dům U zlatého prstenu

Informace

Informace o přístupnosti muzea mohou návštěvníci nalézt na www.mapapristupnosti.cz a dále na:

- <https://presbariery.cz/cz/component/flexicontent/14-galerie/9290-dum-u-zlateho-prstenu>
- <https://www.flyabout.cz/cs/praha-galerijni/dum-u-zlateho-prstenu>

Portál Přes bariéry hodnotí objekt jako částečně přístupný a Flyabout jako přístupný kromě toalety, která je označena jako částečně přístupná.

Na stránkách www.muzeumprahy.cz je informace o přístupnosti i o cenách pro ZTP.

Vstupenky a slevy

Držitelé průkazky ZTP a ZTP/P vstup zdarma. Z ceníku není zřejmé, jak je to v případě doprovodu.

Přístup

Hlavní vstup do muzea je bezbariérový přes manuální dostatečně široké dveře.

Interiér

Všechny prostory muzea jsou bezbariérově přístupné. Jednotlivá podlaží jsou propojena dostatečně prostorným výtahem.

Toaleta

V objektu jsou 2 bezbariérové toalety. Obě kabiny však nemají dostatečný prostor dle platné legislativy.

Parkování

V nejbližším okolí muzea jsou vyhrazená parkovací stání pro ZTP na Staroměstském náměstí.

Doporučení – stavební úpravy

- V případě rekonstrukce zvětšit kabiny bezbariérových toalet dle legislativy.

7.2. Zámecký areál Ctěnice

Informace

Informace o přístupnosti areálu mohou návštěvníci nalézt na www.mapapristupnosti.cz (hodnocení jako částečně přístupné) a také na www.vozejkov.cz.

Na stránkách www.muzeumprahy.cz je informace o přístupnosti i o cenách pro ZTP.

Přístup

Areál je bezbariérově přístupný. Některé cesty jsou v prudším svahu. Jediná přístupná budova je špejchar. Schod (5 cm) je kompenzovaný přenosnou rampou.

Prostory zámku již přístupné nejsou. K dispozici jsou sice přenosné ližiny, ale tyto by vzhledem kvůli prudkému sklonu (až 31 %) neměly být z bezpečnostních důvodů vůbec používány.



Interiér

Prostor špejcharu je přístupný včetně toalety. Prostory zámku jsou nepřístupné.

Toaleta

V budově špejcharu je velmi dobře přístupná toaleta.

Parkování

V areálu je vyhrazené parkovací místo pro ZTP.

Doporučení – snadno odstranitelné překážky

- Na webových stránkách upřesnit informace o bezbariérovosti.
- Nepoužívat z bezpečnostních důvodů ližiny pro přístup do zámku a nenabízet toto řešení návštěvníkům.

Doporučení – stavební úpravy

- Zpracovat studii proveditelnosti na bezbariérové zpřístupnění zámku.

8. Symfonický orchestr hl. m. Prahy FOK

8.1. Obecní dům

Informace

Informace o přístupnosti mohou návštěvníci nalézt na www.mapapristupnosti.cz a dále na:

- <https://presbariery.cz/cz/component/flexicontent/15-koncertni-sine/9362-obecni-dum>

- <https://www.flyabout.cz/cs/praha-galerijni/obecni-dum>
- <https://www.vozejkmap.cz/82563-obecni-dum>

Portál Přes bariéry hodnotí objekt jako částečně přístupný a Flyabout jako přístupný kromě sálů, které označuje jako částečně přístupné. Nutno dodat, že mapování těchto portálů proběhlo v době, kdy nebyl nainstalován současný pevný nájezd do objektu.

Na stránkách fok.cz je informace o přístupnosti i o slevách na vstupné.

Vstupenky a slevy

Slevy na vstupném nejsou na webu více upřesněny. Lze je uplatnit pouze na pokladnách FOK v Obecním domě.

Přístup

Přístup do objektu je přes rampu se sklonem 7 %, která kompenzuje 1 schod. Mechanické dvoukřídlé dveře mají dostatečnou šíři.

Interiér

V objektu jsou k dispozici 3 výtahy. 2 z nich jsou historické a jeden je v technickém zázemí. 1 historický výtah není přístupný lidem na elektrickém vozíku. Druhý je přístupný po vyndání historické lavice. Výtah v technickém zázemí je bezbariérově přístupný. Všechny výtahy jsou použitelné pouze s obsluhou Obecního domu. Další pohyb po Obecním domě je bezbariérový.

Toaleta

K dispozici jsou 2 bezbariérové toalety. Toaleta v 1. patře je plně přístupná.

Parkování

Před Obecním domem je 1 vyhrazené parkovací stání pro ZTP.

Doporučení – snadno odstranitelné překážky

- Umožnit držitelům průkazů ZTP či ZTP/P nákup vstupenek on-line.

8.2. Kostel sv. Šimona a Judy

Informace

Informace o přístupnosti mohou návštěvníci nalézt na www.mapapristupnosti.cz, kde je objekt hodnocen jako obtížně přístupný až nepřístupný.

Na stránkách fok.cz je informace o přístupnosti (objekt označen jako bezbariérový) i o slevách na vstupné.

Vstupenky a slevy

Slevy na vstupném nejsou na webu více upřesněny. Lze je uplatnit pouze na pokladnách FOK v Obecním domě.

Přístup

Hlavním problémem v přístupu ke kostelu je chodník vedoucí z ulice U Milosrdných, který je příliš úzký a špatně přístupný. Sklopená obruba před kostelem byla v době návštěvy zabrána parkujícím vozidlem.

Dveře hlavního vstupu jsou dvoukřídlé a pro člověka na vozíku samostatně nepoužitelné. Zádveří je stísněné a pro větší vozíky může být problém s vytočením se.

Interiér

Vstup z předsíně do hlavní části kostela vede přes 3 schody, které jsou kompenzovány poměrně prudkou rampou (16 %). Výtah ani bezbariérová toaleta nejsou k dispozici.

Parkování

V nejbližším okolí kostela je 1 vyhrazené parkovací stání pro ZTP.

Doporučení – stavební úpravy

- Zpracovat studii proveditelnosti na zlepšení přístupnosti kostela, která řešila bezbariérový vstup do kostela, úpravu nájezdu (pro sklon max. 12,5 %), zpřístupnění toalet.
- Upravit přístupový chodník ke kostelu.



9. Hvězdárna Ďáblice

Informace

Informace o přístupnosti areálu mohou návštěvníci nalézt na www.mapapristupnosti.cz (hodnocení jako částečně přístupné) a také na www.vozejkmap.cz.

Webové stránky hvězdárny jsou opatřeny informací o přístupnosti.

Vstupenky a slevy

Vstupné pro držitele průkazů ZTP a ZTP/P a jejich doprovod je 30 Kč.

Přístup

Přístupové cesty jsou pro lidi s postižením kvůli svažitosti terénu poměrně náročné. Autem není možné zajet až k objektu. Vstupní schodiště je kompenzováno plošinou. Návštěva člověka na vozíku tak musí být domluvena předem. Plošina není opatřena návodem a nosností. Plošina je umístěna venku a je tak vystavena povětrnostním podmínkám. V době návštěvy se poměrně nepříjemně při jízdě třásla, což bylo způsobeno třením kovu o kov. Toto řešení přístupu není vhodné pro osoby na těžkých elektrických vozících.

Interiér

Přednáškový sál je bezbariérově přístupný. Kapacita pro lidi na vozíku jsou 3 místa. Sál není vybaven indukční smyčkou. Vchod do kopule je po nájezdu se sklonem 26 %. Svislá plošina pro přístup k dalekohledu nebyla v době návštěvy funkční.

Toaleta

V budově je velmi dobře přístupná toaleta.

Parkování

Není k dispozici.

Doporučení – snadno odstranitelné překážky

- Zajistit možnost zajištění autem pro držitele ZTP a ZTP/P.
- Vybavit sál indukční smyčkou.
- Na plošinu doplnit návod a údaj o nosnosti.
- Zpřesnit informace na webových stránkách o přístupnosti.

Doporučení – stavební úpravy

- Studii proveditelnosti prověřit alternativní bezbariérové zpřístupnění hvězdárny.
- Upravit nájezd do kopule, aby byl mírnější sklon (max. 12,5 %).

10. Planetárium Praha

Informace

Informace o přístupnosti areálu mohou návštěvníci nalézt na www.presbariery.cz (hodnocení jako částečně přístupné) a také na www.vozejkmap.cz.

Webové stránky Planetária jsou opatřeny informací o přístupnosti.

Vstupenky a slevy

Vstupné pro držitele průkazů ZTP a ZTP/P a jejich doprovod je 75 Kč.

Přístup

Hlavní vstup do budovy není bezbariérový. Přístup pro lidi na vozíku je zajištěn vedlejším vchodem přes rampu se sklonem 10 %. Vstup je možný pouze se zaměstnancem planetária – k dispozici je dobře umístěná zvonková signalizace. Vstupní dveře jsou dostatečně široké.

Interiér

Za vstupem se nachází šatna, od níž je zajištěn bezbariérový přístup schodišťovou plošinou s nosností 225 kg. Do dalších prostor vede svislá uzavřená plošina, u níž je potřeba držet tlačítko zmáčknuté po celou dobu jízdy, což může být pro lidi s postižením horních končetin problematické. Do sálu Cosmorama v horním patře je problematické se z plošiny dostat kvůli prudkému nájezdu se sklonem až 35 %.

Toaleta

K dispozici je jedna bezbariérově přístupná toaleta. Jedno pevné madlo vedle záchodové mísy je pevné a příliš krátké. Na dveřích na toaletu chybí madlo.

Parkování

Není k dispozici.

Doporučení – snadno odstranitelné překážky

- Bezbariérovou toaletu doplnit madlem na dveře a nahradit krátké madlo vedle mísy delším sklopným.
- Zpřesnit informace o přístupnosti na webových stránkách.

Doporučení – stavební úpravy

- Studii proveditelnosti ověřit možnost zlepšení přístupnosti v následujících bodech:
 - zajištění alternativního přístupu do objektu místo schodišťové plošiny;
 - nahrazení svislé plošiny osobním výtahem a eliminace prudkého nájezdu k sálu Cosmorama.

11. Botanická zahrada hl. m. Prahy

Informace

Informace o přístupnosti areálu mohou návštěvníci nalézt na www.presbariery.cz a také na www.vozejkmap.cz. Údaje o přístupnosti skleníku Fata Morgana jsou zastaralé vzhledem k proběhlé nedávné rekonstrukci.

Webové stránky zahrady jsou opatřeny informací o přístupnosti skleníku Fata Morgana.

Vstupenky a slevy

Vstupné pro držitele průkazů ZTP je 50 Kč a ZTP/P mají vstup zdarma. Z ceníku není zřejmé, jak je to v případě doprovodu.

Přístup

Přístupové cesty do Botanické zahrady jsou dány terénním charakterem území. Nově zrekonstruovaný přístup do skleníku Fata Morgana je bezbariérový. Výškový rozdíl je kompenzován osobním výtahem.

Přístupové cesty včetně pohybu po venkovních expozicích je velmi dobře popsána zde: <https://presbariery.cz/cz/component/flexicontent/55-zahrady/13405-botanicka-zahrada-troja>

Chystaný most velmi usnadní přístup od Fata Morgany k venkovním expozicím.

Interiér Fata Morgana

Všechny prostory skleníku jsou přístupné s asistencí. Povrch cest tvoří nerovná dlažba a místy je stoupání až 19 %.

V areálu je bezbariérově přístupná restaurace s bezbariérovou toaletou.

Toaleta

V restauraci je velmi dobře přístupná toaleta.

Parkování

U Fata Morgany je 1 vyhrazené parkovací stání pro ZTP a u severního vstupu 2.

Doporučení – snadno odstranitelné překážky

- Zpřesnit informace na webu pro vstupné pro doprovod ZTP/P.
- Rozšířit informace o přístupnosti zahrady.
- Vzhledem k náročnému terénu zvážit například zavedení služby zapůjčení elektrického skútru po vzoru NP Šumava (<https://www.npsumava.cz/na-skutru-po-sumave/>).

12. Zoologická zahrada Praha

Informace

Informace o přístupnosti areálu mohou návštěvníci nalézt na www.presbariery.cz (mapování proběhlo v roce 2014) a také na www.vozejkmap.cz.

Na webu Zoologické zahrady je mapa, kde jsou vyznačeny bezbariérové toalety. Ucelená informace o přístupnosti na webu chybí.

Vstupenky a slevy

Vstupné pro držitele průkazů ZTP a ZTP/P je 150 Kč a doprovod má vstup zdarma. Rovněž parkování pro držitele těchto průkazů je zdarma. Vstupenky lze zakoupit na přístupných pokladnách i elektronicky.

Přístup

K dispozici jsou tři vstupy do ZOO (hlavní, jižní a severní). Všechny vstupy jsou opatřeny jednokřídlé branky s dostatečnou šíří pro lidi na vozíku.

Přístupové cesty včetně pohybu po venkovních expozicích jsou velmi dobře popsány zde: <https://presbariery.cz/cz/item/9970-zoo-praha>.

V rámci přístupu k Zoologické zahradě upozorňuji na chybějící nájezd u vyhrazených parkovacích míst. Chodník před hlavním vstupem do Zoologické zahrady je příliš nízký, což negativně ovlivňuje nástup a výstup z autobusu (velký sklon).

Areál

Terén zahrady je místy velmi kopcovitý (stoupání dosahují až 20 %). Nejrovinatější je jižní část ZOO. Schodiště do jižní části je kompenzováno schodišťovou plošinou. Sedačková lanovka není přístupná. Povrchy jsou většinou asfaltové a ve velmi dobrém stavu.

Pavilony a vnitřní expozice

Všechny pavilony a vnitřní expozice jsou bezbariérově přístupné. Došlo i k přestavbě pavilonu Afrika zblízka, který nebyl v době mapování portálu Přes bariéry dobře přístupný.

Do pavilonu tučňáků je z jedné strany rampa se sklonem 19 %.

Pavilon goril je v tuto chvíli obtížněji přístupný kvůli nerovnému povrchu, ale buduje se pavilon nový.

Toalety

Portál Přes bariéry v roce 2014 hodnotil 12 toalet (2 jako plně přístupné a 10 jako částečně přístupné). Od té doby přibýly další 3 toalety. Bezbariérové toalety u pavilonu tučňáků a v restauraci Gaston jsou velmi dobře přístupné lidem na vozíku. Toaleta u občerstvení obora je přístupná, ale její použití člověku na vozíku zhoršuje zavírač dveří – dveře jdou těžko otevřít. Madlo na dveřích zužuje průjezd na toaletu.



Restaurace a občerstvení

Všechny restaurace a občerstvení jsou bezbariérově přístupné. Pouze do objektu Černohouska vede prudká rampa (18 %) na terasu a poté z terasy do interiéru (20 %). Před občerstvením Ovocný bar je schod cca 12 cm.

Další objekty

Galerie Gočárův dům má bezbariérově přístupné pouze přízemí. Rozhledna Obora a Historická Štola není bezbariérově přístupná. U stezky Ptačí svět je schod 12 cm vysoký a vstupní branka je široká pouze 74 cm. Vzdělávací centrum je přístupné buď nájezdem, nebo schodišťovou plošinou.

Parkování

Vyhrazená parkovací místa jsou k dispozici u všech vstupů.

Doporučení – snadno odstranitelné překážky

- Vzhledem k náročnému terénu zvážit například zavedení služby zapůjčení elektrického skútru po vzoru NP Šumava (<https://www.npsumava.cz/na-skutru-po-sumave/>).
- Na webové stránky do sekce Služby zákazníkům přidat sekci např. „Do ZOO bez bariér“ s informacemi pro lidi se sníženou možností pohybu a orientace.
- Na toaletě u občerstvení Obora upravit zavírač dveří, aby dával menší odpor, a upravit madlo na dveřích, aby byl zajištěn světlý průchod 80 cm.
- Na toaletě u občerstvení U Trilobita demontovat vysoký práh.

Doporučení – stavební úpravy

- Upravit povrchy před hlavním vstupem do ZOO a zvýšit nástupní hrany u autobusů.
- Upravit rampu do Pavilonu tučňáků – zmírnit sklon.
- Upravit nájezdy v restauraci Černohouska.
- Upravit bezbariérovou toaletu u hlavního vstupu, aby vyhovovala legislativě (velikost kabiny, přístup k toaletě).
- Upravit toaletu v Africkém domě, aby prostor u mísy nezužoval radiátor.
- Při rekonstrukci upravit toaletu v Galerii Gočárův dům, aby velikostí odpovídala legislativě.
- U stezky Ptačí svět kompenzovat schod nájezdem a upravit šířku vstupu na 80 cm.

13. Petřínská rozhledna

Informace

Informace o přístupnosti objektu mohou návštěvníci nalézt na www.presbariery.cz (hodnocení jako obtížně přístupné / nepřístupné).

Na webu praha.eu je pouze informace o nefunkčnosti výtahu.

Vstupenky a slevy

Vstupenky je možné zakoupit on-line a na pokladně. Na držitele průkazů ZTP se vztahuje snížené vstupné.

Přístup

Vstup je přes dvoukřídlé mechanické dveře. Pro projetí vozíku je nutné otevřít obě křídla.

Interiér

Bezbariérově přístupná je pouze spodní část rozhledny. Výtah je dlouhodobě mimo provoz. V případě funkčnosti výtahu by byl tento použitelný pouze pro osoby na menších mechanických vozících. Z tohoto důvodu nelze objekt hodnotit jako bezbariérově přístupný.

Toaleta

V objektu se nachází bezbariérová toaleta, která má však minimální rozměry. Pro její použití je navíc nutné obejít celý objekt a využít služební vchod. Nově je před rozhlednou v minimální vzdálenosti plně přístupná veřejná toaleta.

Doporučení – stavební úpravy

- Zadat studii proveditelnosti na bezbariérové zpřístupnění rozhledny.

14. Zrcadlové bludiště na Petříně

Informace

Informace o přístupnosti objektu mohou návštěvníci nalézt na www.presbariery.cz (hodnocení jako částečně přístupné).

Na webu praha.eu je pouze informace o bezbariérovosti chybí.

Vstupenky a slevy

Vstupenky je možné zakoupit on-line a na pokladně. Na držitele průkazů ZTP se vztahuje snížené vstupné. Není zřejmé, jak je to se vstupenkami pro doprovod.

Přístup

Přístup k pokladnám ani vstup pro návštěvníky není bezbariérový (úzké průchody). Pro vstup člověka na vozíku je nutné použít výstupové dveře, které jsou mechanické dvoukřídlé (nutné otevřít obě křídla).

Interiér

Manipulační prostor pro vozíky je v prudce lomených chodbách omezený.



Toaleta

V objektu není bezbariérově přístupná toaleta. Je možné použít plně bezbariérovou veřejnou toaletu v těsné blízkosti objektu.

Doporučení – lehce odstranitelné překážky

- Doplnit na web informace o přístupnosti a upřesnit informace o slevách pro držitele ZTP/P a jejich doprovod.

Doporučení – stavební úpravy

- Upravit bezbariérově přístup k pokladnám a vstupu.

Závěr

Většina analyzovaných objektů umožňuje alespoň částečnou přístupnost. V několika případech jsou pro přístup lidí na vozíku využívány šikmé schodišťové plošiny. Toto řešení není příliš vhodné zejména pro uživatele elektrických vozíků, které mnohdy nespĺňují parametr nosnosti. Plošiny jsou rovněž náchylné na poruchovost. Je to sice jedno z nejsnazších řešení pro přístupnost, ale i v rámci Metodiky kategorizace přístupnosti od POV jsou tyto objekty hodnoceny jako částečně přístupné. V západní Evropě se od tohoto řešení upouští a není prakticky nikde využíváno.

V rámci snadno odstranitelných překážek jsem často identifikoval problém s nedostatkem informací o přístupnosti, vstupenkách apod. Zde bych uvedl příklad dobré praxe, který využívá Divadlo ABC a Rokoko. Informace jsou poskytovány jak textově, tak formou video průvodce. Rovněž informace o zakoupení vstupenek a slevách jsou často nejednoznačné či neúplné. Doporučoval bych v příspěvkových organizacích sjednotit cenovou politiku a poskytování slev. Například držitelé průkazů ZTP/P se při návštěvě zařízení neobejdou bez průvodce a toto by mělo být zohledněno. V mnoha případech také nelze pro držitele těchto průkazů nakupovat vstupenky on-line, což je technické řešení, které by mohlo být realizováno. Zde může být příkladem dobré praxe Divadlo na Vinohradech. Doporučuji k této problematice přistoupit centrálně a koordinovaně s využitím odborného poradenství.

Pro osoby se sluchovým postižením nejsou často k dispozici indukční smyčky. Toto vybavení doporučuji doplnit zejména do divadelních, přednáškových a kino sálů. Dobré by bylo rovněž zavést do turistických informačních center.

Pro lidi se zrakovým postižením je jednou z hlavních bariér nedostatečné kontrastní označení prosklených ploch. V několika případech doporučuji zavést umělé naváděcí vodící linie.

Samostatnou kapitolou jsou bezbariérové toalety. Jejich kvalita se velmi liší. V několika případech je zřejmé, že při rekonstrukci nebyla dodržena platná legislativa (např. Staré purkrabství na Vyšehradě). Doporučuji projekty rekonstrukcí velmi pečlivě konzultovat s odbornými organizacemi. Někde lze toaletu upravit jednoduchou úpravou, ale na většině problematických míst si úprava vyžádá větší zásah, který bude možné realizovat v rámci větší rekonstrukce.

Turista s postižením, který si dopředu nezjistí informace o přístupnosti, na konkrétních místech často nemá šanci zjistit, že je objekt přístupný. Praxe chybí ucelený portál pro lidi s postižením, který by pomohl zejména zahraničním návštěvníkům se základní orientací ve službách, přístupech apod. Doporučoval bych vyškolit pracovníky TIC v komunikaci s lidmi s postižením. Nedostatečná je rovněž dostupnost přepravních služeb pro zahraniční turisty na vozíku. V Praze například není dostupná bezbariérová doprava na zavolání (taxi apod.). Turista s postižením tak musí mít svou návštěvu Prahy předem důkladně naplánovanou.

Seznam zkratek

FOK – symfonický orchestr hl. m. Prahy

MDP – Městská divadla pražská

NKP – národní kulturní památka

POV – Pražská organizace vozíčkářů¹²

TIC – turistické informační centrum

ZTP – zdravotně tělesně postižený (průkaz mimořádných výhod dle zákona č. 329/2011 Sb.)

ZTP/P - zdravotně tělesně postižený a průvodce (průkaz mimořádných výhod dle zákona č. 329/2011 Sb.)

Slovníček pojmů

Bílá hůl - je pomůcka pro lidi s postižením zraku, díky níž získávají hmatové informace ze svého okolí, zejména při chůzi.

Elektrický (ortopedický) vozík - kompenzační pomůcka pro lidi s postižením dolních končetin s elektrickým pohonem. Elektrické vozíky jsou náročnější na prostor více než mechanické vozíky. Jejich hmotnost je ve stovkách kilogramů.

Indukční smyčka - kompenzační pomůcka pro nedoslýchavé, která se používá pro usnadnění komunikace s těmito osobami. Indukční smyčky mohou být trvale zabudované nebo přenosné. Pracují tak, že zvuk přijímaný z nějakého zdroje, například z televize, telefonu, přehrávače apod., je vyzařován do prostoru ve formě proměnlivého magnetického pole modulovaného podle vstupního signálu. Toto pole je přes speciální obvody sluchadla označované nejčastěji jako „Téčko“ nebo „Cívka“ přijímané a zpracované do zvukové frekvence slyšitelné pro uživatele sluchadla.

Kontrastní prvky - Kontrastní značení prosklených stěn, dveří a ploch je důležité pro bezpečný pohyb zejména slabozrakých osob, ale zajišťuje bezpečnost i ostatním chodcům. Značení musí sloužit pro osoby stojící, ale i sedící, osoby menšího vzrůstu nebo děti. Z tohoto důvodu musí být kontrast prováděn ve dvou výškových úrovních očí: sedících i stojících. Kontrastní značení nesmí splývat s prosklenou plochou a okolím.

Mechanický (ortopedický) vozík – kompenzační pomůcka pro lidi s postižením dolních končetin bez elektrického pohonu.

¹² <https://www.pov.cz/>

Seznam zdrojů

- Vyhláška 398/2009 Sb. o obecných technických požadavcích zabezpečujících bezbariérové užívání staveb.
- www.mapapristupnosti.cz
- www.presbariery.cz
- www.flyabout.cz
- www.vozejkov.cz
- www.sons.cz