

Ing. Zdenek Pecháček

Umělecká koncepce divadla Minor  
2016/2022

## Umělecká koncepce divadla Minor 2016/2022

Vzhledem k tomu, že jsem ředitelem divadla Minor od roku 1998, rád bych nejprve popsal jednotlivé etapy mého dosavadního působení v tomto divadle a až následně nastínil mé vize do budoucna.

### 1. etapa 1998/2001

Během prvního roku došlo k výrazné obměně uměleckého souboru, neboť jeho stav byl velmi nevyrovnaný, nový soubor se začal budovat z absolventů Katedry alternativního a loutkového divadla. Zároveň nastalo náročné období spojené se zbouráním staré budovy divadla na Senovážném náměstí a jeho následném vybudování na nové adrese ve Vodičkově ulici. Divadlo muselo dva roky hostovat na různých scénách.

Vlastní výstavba nového divadla trvala pouhých 9 měsíců, projektovalo se během rekonstrukce dle připomínek uživatele. Divadlo bylo otevřeno 9. 12. 2001 a následující rok získalo cenu Stavba roku a Cenu primátora hl. města Prahy.

### 2. etapa 2001/2005

Tato fáze pro mne představovala budování umělecké tváře divadla. V této době zde jako umělecký šéf působil režisér Jan Jirků a Minor obdržel ocenění na mnoha divadelních festivalech. Jako druhý režisér nastoupil také David Drábek a celá etapa byla zakončena velmi úspěšnou inscenací Klapzubova jedenáctka v režii Petra Formana.

Během dvou měsíců byla za finanční podpory Magistrátu hl. m. vybudována Malá scéna. Divadlo se v této době dostalo do povědomí pražských diváků.

### 3. etapa 2005/2010

Divadlo vyhodnotilo dosavadní formu spolupráce s režiséry jako nedostačující a začalo intenzivně vyhledávat režiséry nové, především mezi začínajícími umělci.

Vznikla řada pozoruhodných inscenací, které postupně vytvořily onen, dnes již nezaměnitelný, „minorovský styl“. Běžnou součástí se stala profesionální živá kapela, přibyla představení ve čtvrtek a v pátek od 18 hodin a dramaturgie se zaměřila na celou rodinu. Vznikaly inscenace experimentální (např. Z knihy džunglí), na Malé scéně se spolupracovalo se studenty KALD DAMU.

Poslední stálou režisérkou byla Apolena Vynohradnyková, která získala termínovanou dvouletou smlouvu na režii, poté již divadlo přešlo ke spolupráci s režiséry na čistě projektové bázi.

### 4. etapa 2010/15

V roce 2010 se vedení divadla rozhodlo ukončit trvalé pracovní smlouvy s herci a začalo najímat herce na jednotlivé inscenace formou konkurzů. Tím dosáhlo vyšší míry soustředěnosti a aktivity při tvorbě inscenací a otevřelo si cestu ke spolupráci s větším počtem herců.

Po desetiletém usilí byla konečně otevřena Dětská pasáž Minor, kde se počalo experimentovat s nedivadelními minorskými aktivitami. Vznikla zde interaktivní galerie, obchod a dnes tato kdysi mrtvá pasáž funguje přirozeně jako rozšířené foyer divadla.

V této etapě začalo divadlo výrazně ovlivňovat dramaturgii formou přípravy témat inscenací ještě před oslovením

konkrétního režiséra. Vznikl tak cyklus edukativních představení Moje první encyklopedie a Můj atlas světa, inscenace Demokracie, při které se používá hlasovací zařízení, rockový koncert na motivy známé pohádky Perníková chaloupka, nonverbální představení založené na světle a zvuku Libozvuky a nakonec klasický muzikál Robin Hood.

Tak to byla moje nutná rekapitulace.

### 5. etapa 2016/22

Když jsem se ucházel v roce 1998 o funkci ředitele divadla Minor, bylo to pro jeho tehdejší stav – nevyrovnaná umělecká úroveň, budova před rekonstrukcí nebo přesídlením, město dokonce uvažovalo o zrušení souboru a vytvoření stagiony a já si říkal, že horší už to být nemůže, tady se dá něco postavit.

A jaký je dnešní důvod mého ucházení se o další funkční období v Minoru? Opět jeho současný stav, který je podle mě skvělý. Rád bych ve své práci pokračoval, vidím v působení Minoru ještě další výzvy.

Divadlo si postupně vytvořilo okruh mladých pozoruhodných režisérů – Jiří Adámek, Braňo Holiček, Jakub Vašíček, Jan Jirků, Eva Leinweberová, Apolena Vynohradnyková, Jiří Jelínek, nově Lenka Vagnerová, se kterými díky opakované spolupráci vzniklo silné tvůrčí i provozní napojení. Chápou smysl i výlučnost Minoru, který se svým provozem a „diváckou adresou“ liší od ostatních divadel, což je pro jeho tvorbu zásadní. Zároveň se jedná o osobnosti tvůrčí, hledající nové formy a postupy, věnující se autorské tvorbě, někteří z nich získali řadu cen. Tohoto svého režisérského týmu si velmi vážím, neboť

trvalo řadu let, než jsem tyto režiséry objevil a došlo k onomu napojení, kromě toho jsou všichni v plné síle a zároveň rodiči malých dětí.

Nadále je chci oslovovat s nabídkou připravených témat, která vybírám podle toho, jakou potřebu či náladu divadlo zrovna cítí ve společnosti. Někdy je moje zadání tématické (např. příběh o hrdinovi), jindy se týká formy (inscenace o zvucích beze slov, muzikál) a někdy také technického vybavení (na základě mého přání, aby vznikla interaktivní inscenace s hlasovacím zařízením, Braňo Holiček inscenoval již zmiňovanou Demokracii.) Zajímá mě sociálně společenský přesah inscenací, kontakt herců s diváky, interaktivita, změny prostorového uspořádání, žánrová pestrost.

Dramaturgie Minoru dlouhodobě usiluje především o to, aby diváci byli neustále překvapováni a motivováni k další návštěvě. Víme, že diváci chodí poměrně často několik let, než jim děti odrostou, a chceme, aby toho v Minoru zažili co nejvíce.

Co se týká hereckého souboru, nový systém najímání herců, který funguje od roku 2010, se provozně i umělecky osvědčil a rád bych pokračoval v udržování stávajících spolupracovníků i hledání nových talentů.

Myslím, že hlavní činnost divadla, kterou je zajištění kvalitních inscenací pro celou rodinu, se v Minoru daří plnit, a předpokládám, že díky stálému hledání nových spolupracovníků by nemělo dojít k zapouzdření či okoukání divadelního stylu.

Divadlo má dnes z původních cca 80 zaměstnanců pouhých 38, považuji je za sehraný tým, na poměry českého profesionálního divadla mimořádně efektivní, s poměrně nízkým věkovým průměrem.

O divadle Minor se říká, že jeho provoz je drahý. Já si naopak myslím, že je pro Prahu finančně optimální z hlediska jeho významu coby vychovatele k diváctví, k vnímání divadla.

Do Minoru chodí specifické publikum, tj. nikoli milovníci divadla a umění, ale rodiče s dětmi, kteří se chtějí bavit a zjistit, co jim divadlo umí nabídnout. Z tohoto důvodu nechci, aby v Minoru byl styl daný režisérem, výtvarníkem, žánrem atd. Stejně tak Minor může nabízet Pražanům mnohem více než jen divadelní představení a být řádnou vizitkou hlavního města.

Proto se Minor věnuje doprovodným nedivadelním aktivitám a tím tak doplňuje funkce zcela jiných subjektů určených pro děti.

Minor navíc neustále rozvíjí a vylepšuje prostředí jak ve společenských prostorech divadla, tak i v zákulisí a kancelářích. Jejich obnovu, údržbu a obměnu považuji za velmi důležitou, neboť pro návštěvníky i zaměstnance je signálem, že jsou v tvůrčím prostředí, které usiluje o neustálou změnu k lepšímu.

Kam bych si přál, aby se dalších 6 let ubírala tvůrčí cesta Minoru?

Kvalitní inscenace jsou víceméně zajištěny. Rád bych dál rozvíjel zmiňované doprovodné programy. Již několik let funguje interaktivní galerie, obchod a víkendové tvůrčí dílny pro děti. Před rokem jsme přidali nabídku vzdělávacích workshopů k inscenacím, kterou chci dále zdokonalovat. Proběhlo už také několik happeningů mimo budovu divadla, které byly spíše společenským setkáním příznivců divadla. V létě 2014 jsme uspořádali 1. prázdninovou geocachingovou hru Poklad Josefa Minora, tento nápad bych chtěl také dále rozvíjet a vůbec hledat další příležitosti, jak naše diváky bavit a překvapovat.

Myslím, že v případě mého jmenování budeme dále expandovat, a to jak prostorově, což už se několik let děje a hodlám v tom pokračovat, tak také ideově.

Každé léto hrajeme na Novoměstské radnici, dále pro nejmenší diváky v autobusu, který přijede k mateřské školce či před kulturní dům, před rokem jsme uvedli taneční skupinu s minorskou kapelou, která by měla Minor reprezentovat kdekoli v exteriéru a na festivalech. Letos se v Minoru hostující festival Struny dětem rozšířil i do Vodičkovy ulice a na Novoměstskou radnici, což nám umožňuje vyzkoušet spolu s pořadatelem kulturní akci většího rozsahu přímo v centru Prahy.

V tuto chvíli vidím budoucnost Minoru v řízené dramaturgii celé sezóny. Jednotlivé premiéry by spolu měly souviset a měly by být doplněny a propojeny workshopy a speciálními interaktivními hrami, které by se odehrávaly nejen v Minoru, ale i na území hl. města Prahy

a jeho okolí. Předpokládám, že v tak velkém celoročním projektu bych zúročil mnohaleté zkušenosti mé i minor-  
ských zaměstnanců s náročným provozem na více mís-  
tech zároveň.

Zároveň počítám s tím, že Minor bude muset rozšířit okruh  
externích spolupracovníků o různé specialisty – soci-  
ology, psychology, pedagogy, politiky atd. Od této spo-  
lupráce si slibuji dá se říci expanzi intelektuální.

Aktivita takového rozsahu by přirozeně umožnila další pro-  
pagaci a zviditelnění Minoru, získání nových příznivců  
a spolupracovníků.

I já neustále experimentuji s řízením organizace, hledám  
nové úkoly a výzvy, což udržuje zaměstnance, a předpo-  
kládám, že i mě, v aktivním stavu.

Víc už nenapišu, moje předešlá koncepce měla šest stran,  
ale vše bylo nakonec splněno.

Ať už budu v Minoru pokračovat nebo ne, rád bych touto  
cestou poděkoval našemu zřizovateli hl. městu Praha  
a odboru kultury, kteří naslouchali potřebám divadla,  
a bez jejichž práce a pomoci by Minor nikdy nebyl ta-  
kový, jaký je dnes.

Těž chci poděkovat všem svým dosavadním i bývalým spo-  
lupracovníkům, díky jejichž nasazení a každodenní práci  
se podařilo zrealizovat leckteré smělé nápady. Vážím si  
dobrých pracovních vztahů, neboť za ty roky vím, jak je  
náročné a důležité si je vybudovat a udržet.

S úctou Zdenek Pecháček

v Praze 20. října 2015



# Ekonomická koncepce divadla Minor

## Základní ekonomické cíle

### **1. Udržení ceny vstupenek na úrovni dostupnosti**

Ceny vstupenek, ačkoli jsou pro divadlo zásadní limitující faktor na straně výnosů, bych přesto rád udržel na stávající úrovni z důvodu dostupnosti návštěvy divadla napříč sociálními vrstvami.

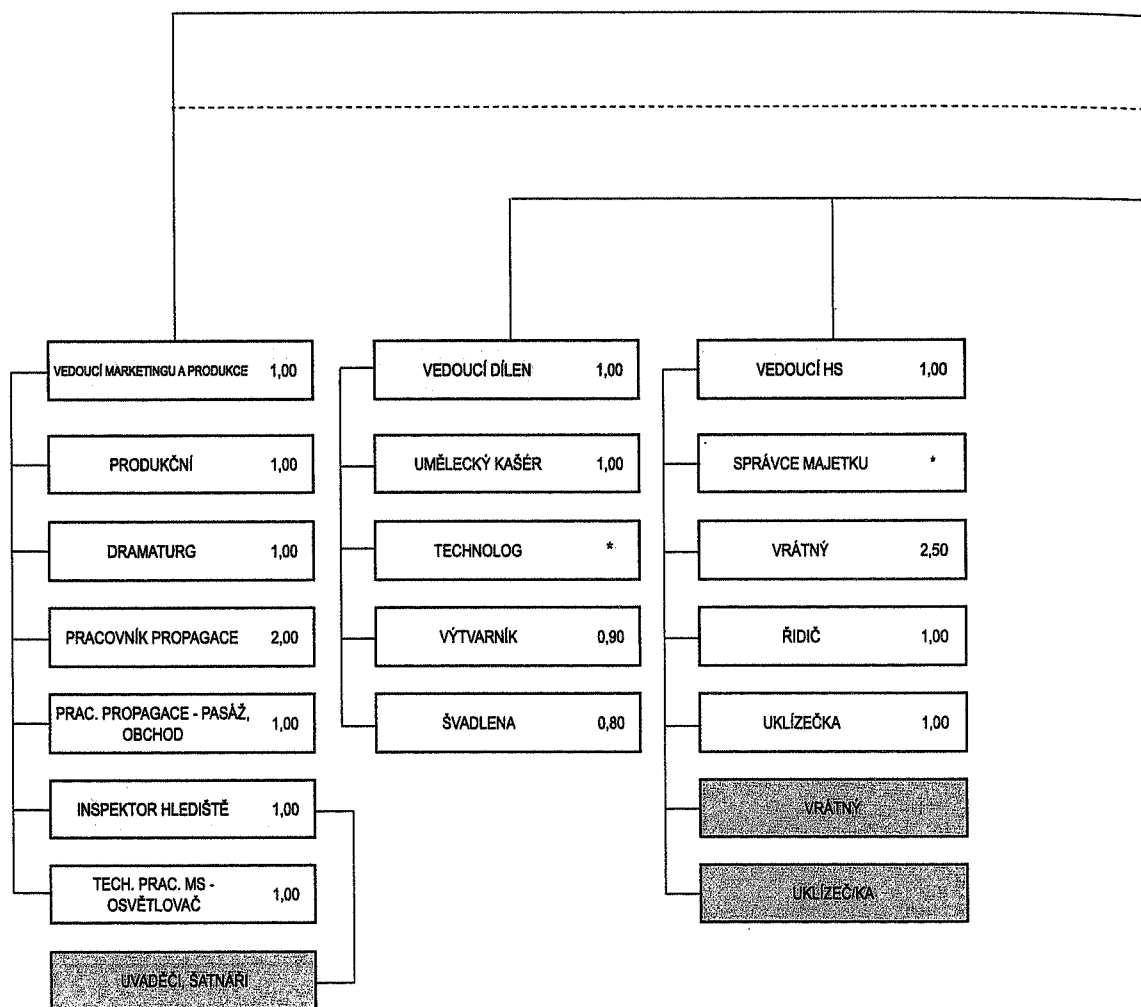
### **2. Průběžná obnova a modernizace technického vybavení obou scén divadla**

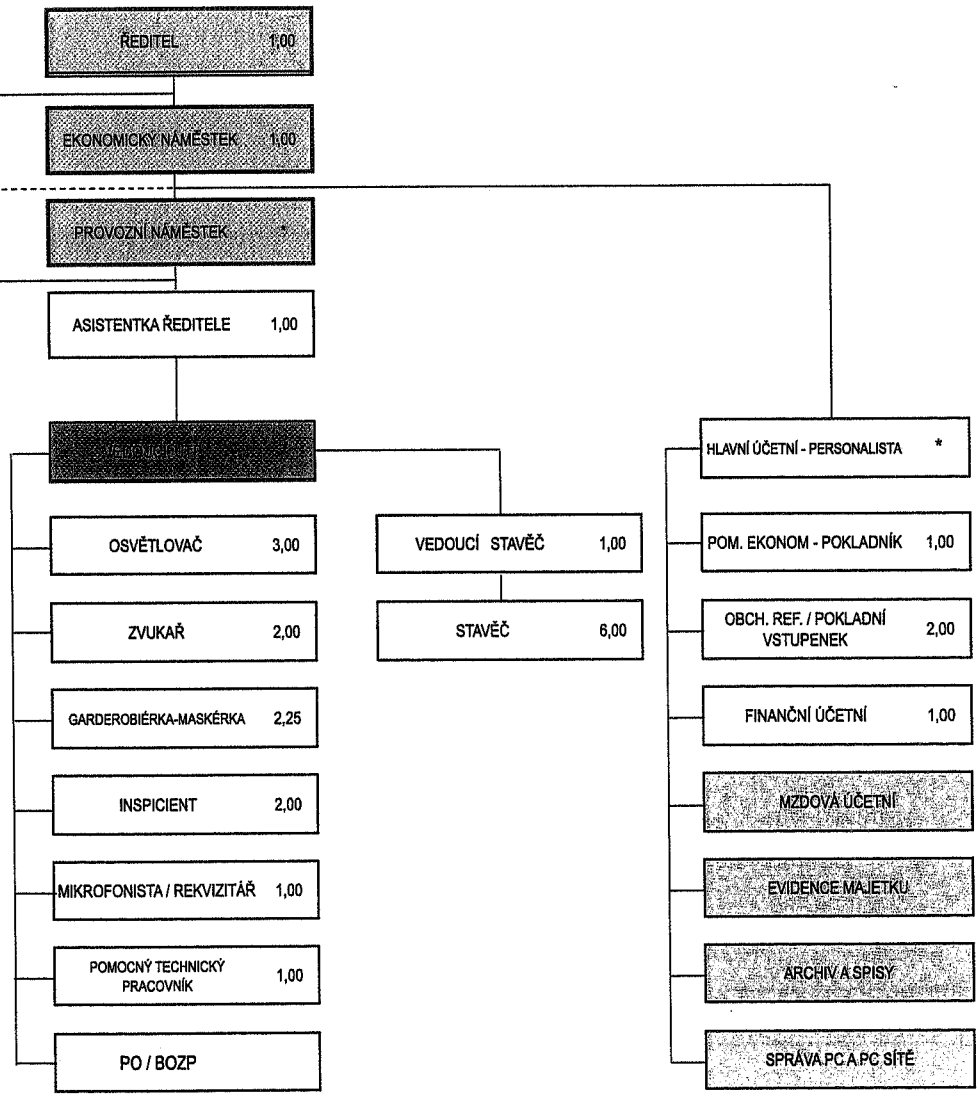
Od vybudování divadla v současném sídle uplynulo 14 let. S ohledem na fyzické i morální stárnutí technického vybavení byly v minulých letech průběžně prováděny nákupy zařízení nových, přesto bude nutno i v následujících letech investovat do moderních kompatibilních zařízení.

### **3. Udržení počtu zaměstnanců v pracovním poměru na odpovídající úrovni**

Přes rozšiřující se činnost divadla na další umělecké aktivity je očekávatelné jen mírné zvýšení zaměstnanců v pracovním poměru, a to posílením umělecko-technického úseku na celkovou výši max. 42 pracovní úvazky (pře-počtený evidenční počet).

# Organizační schema





4. stupeň řízení     
  3. stupeň řízení     
 \* kumulovaná funkce  
 2. stupeň řízení     
 1. stupeň řízení     
 zajištěno smluvně     
 DoPČ, DoPP