

# A

Základní  
informace  
o hodnotách  
statku

---

Komponenty  
obrazu, popis  
hodnot

---

SWOT analýza

MANAGEMENT PLÁN  
OCHRANY SVĚTOVÉHO  
KULTURNÍHO DĚDICTVÍ  
HISTORICKÉHO CENTRA  
PRAHY – ČÁST 001



# Seznam zkratek a vysvětlivek

AUA	Architektonicko-urbanistická analýza	OUV	Outstanding Universal Value / Mimořádná univerzální hodnota
AV ČR	Akademie věd České republiky	P+R	záchytná parkoviště systému Park and Ride
Airbnb	webová služba zprostředkující pronájem ubytování	PCT	Prague City Tourism
Buffer Zone	ochranné pásmo	PID	Pražská integrovaná doprava
ČR	Česká republika	PPR	Pražská památková rezervace (ve vztahu k UNESCO jde o část 001 památky UNESCO, pozn.: část 002 je Průhonický park
Část 001	oblast PPR, Pražská památková rezervace	PSP	Pražské stavební předpisy
EU	Evropská unie	QOL	Quality of Life / Kvalita života
GIS	geografický informační systém	RHMP	Rada hlavního města Prahy
HMP	Hlavní město Praha	SJM	Severojižní magistrála
IAD	individuální automobilová doprava	SSD	Seznam světového kulturního a přírodního dědictví UNESCO
ICOMOS	International Council on Monuments and Sites / Mezinárodní rada pro památky a sídla	SWOT analýza	(z angl.: Strengths, Weaknesses, Opportunities, Threats) – analýza, jejíž pomocí je možno identifikovat silné a slabé stránky, příležitosti či hrozby spojené s určitým projektem, typem podnikání, podnikatelským záměrem, politikou apod.
IIS_APP	Integrovaný informační systém archeologických pramenů Prahy	ÚAP	územně analytické podklady hlavního města Prahy
IPR	Institut plánování a rozvoje hlavního města Prahy	ÚPN SÚ HMP	územní plán sídelního útvaru hlavního města Prahy
IZS	Integrovaný záchranný systém	ÚPD	územně plánovací dokumentace hlavního města Prahy
KPSD	Kancelář památky světového dědictví	ÚR	územní rozhodnutí
MK ČR	Ministerstvo kultury České republiky	ÚSKP	Ústřední seznam kulturních památek
MgP	Management plán ochrany světového kulturního dědictví historického centra Prahy – část 001	VAP	významné archeologické plochy
MHD	Městská hromadná doprava	ZBS	Záchranný bezpečnostní systém hlavního města Prahy fungující v úzké koordinaci s „Integrovaným záchranným systémem“ (IZS)
MHMP	Magistrát hlavního města Prahy		
MP	Územní plán hl. m. Prahy – Metropolitní plán, zkráceně Metropolitní plán		
NKP	Národní kulturní památka		
NPÚ	Národní památkový ústav		
OPP MHMP	odbor památkové péče Magistrátu hlavního města Prahy		
OTP	obecné technické požadavky na výstavbu v hlavním městě Praze		

# A

Základní  
informace  
o hodnotách  
statku

Komponenty  
obrazu, popis  
hodnot

SWOT analýza

MANAGEMENT PLÁN  
OCHRANY SVĚTOVÉHO  
KULTURNÍHO DĚDICTVÍ  
HISTORICKÉHO CENTRA  
PRAHY – ČÁST 001





United Nations  
Educational, Scientific and  
Cultural Organization



Historic Centre of Prague  
Historické centrum Prahy

## Zpracovatelé podkladového návrhu Management plánu:

doc. Ing. arch. Miroslav Cikán  
Ing. arch. Jan Sedlák

## Autoři podkladových textů využitých při zpracování Management plánu:

(v abecedním pořadí)

PhDr. Tomáš Alušík, Ph.D.  
doc. Ing. arch. Miroslav Cikán  
RNDr. Václav Cílek, CSc.  
PhDr. Zdeněk Dragoun  
Mgr. Robert Gája  
PhDr. Jan Hartl  
MgA. David Kašpar  
doc. PhDr. Marie Klimešová, Ph.D.  
Ing. arch. Milan Körner  
doc. PhDr. Petr Kratochvíl  
doc. Dr. Ing. Václav Liška  
doc. Ing. arch. Pavla Melková, Ph.D.  
ThDr. Benedikt Tomáš Mohelník  
PhDr. Ivan Muchka  
Ing. arch. Jan Sedlák  
Ing. Šárka Tittelbachová, Ph.D.  
prof. Akad. arch. Dalibor Veselý, Ph.D.  
PhDr. Jan Vojta  
Ing. Marek Zděradička

## Redakční rada Management plánu v průběhu jeho zpracování:

(v abecedním pořadí)

doc. Ing. arch. Miroslav Cikán  
RNDr. Václav Cílek, CSc.  
PhDr. Zdeněk Dragoun  
Ing. arch. Tomáš Drdácáký  
Mgr. Robert Gája  
Mgr. Jan Kněžínek  
prof. Ing. arch. Roman Koucký  
Ing. akad. arch. Václav Králíček  
Ing. arch. Jan Sedlák  
Mgr. Jiří Skalický  
Ing. arch. Ondřej Šefců  
Ing. Šárka Tittelbachová, Ph.D.  
PhDr. Jan Vojta

ISBN 978-80-7647-057-6

ISBN 978-80-7647-059-0 (online; pdf)

ISBN 978-80-7647-058-3 (anglické vydání; vázáno)

ISBN 978-80-7647-060-6 (anglické vydání; online; pdf)

Copyright © Hlavní město Praha, 2021

Fotografie © Michal Čížek, Michal Linhart, Ing. arch. Jan Sedlák,

Prague City Tourism, Národní památkový ústav, 2021

Grafická úprava © Jiří Troskov, 2021

# Obsah

<b>1</b>	<b>Základní informace o hodnotách statku</b> .....	<b>A16</b>
1 1	NÁZEV A VYMEZENÍ STATKU .....	A21
1 1 1	Název statku .....	A21
1 1 2	Preambule .....	A22
1 1 2 1	Postup a metoda práce při vzniku Management plánu .....	A23
1 1 3	Geografické souřadnice a základní data o území části 001 .....	A24
1 1 4	Členění a rozloha statku části 001 .....	A25
1 1 5	Hranice jádrového území a ochranného pásma části 001 .....	A25
1 1 6	Ochranné pásmo (tzv. Buffer Zone) .....	A25
1 2	ČASOVÁ PLATNOST MANAGEMENT PLÁNU A SLEDOVÁNÍ JEHO PLNĚNÍ .....	A29
1 2 1	Základní předpoklady .....	A30
1 2 2	Úvahy o Management plánu .....	A31
1 2 3	Komplexnost .....	A33
1 2 4	Dohoda o hodnotách a směřování kulturního dědictví města .....	A34
1 3	CHARAKTER A HISTORIE MĚSTA .....	A35
1 3 1	Mimořádná univerzální hodnota (Outstanding Universal Value – OUV) Přiznaná kritéria OUV: integrita a autenticita .....	A36
1 3 2	Důvody k zápisu .....	A36
1 3 3	Prohlášení o mimořádné univerzální hodnotě .....	A37
1 3 3 1	Kritérium (II) dle § 77 .....	A37
1 3 3 2	Kritérium (IV) dle § 77 .....	A37
1 3 3 3	Kritérium (VI) dle § 77 .....	A37
1 3 4	Integrita .....	A39
1 3 5	Autenticita .....	A40
<b>2</b>	<b>Komponenty obrazu Historického centra Prahy (část 001) vytvářející jeho mimořádnou univerzální hodnotu (OUV), popis hodnot</b> .....	<b>A42</b>
2 1	HMOTNÉ KOMPONENTY .....	A45
2 1 1	Základní prostor města .....	A45

2 1 2	Město a jeho krajinný rámeček .....	A47
2 1 3	Prostor řeky .....	A48
2 1 4	Zelené plochy .....	A49
2 1 4 1	Historické zahrady a parky .....	A49
2 1 4 2	Zelené plochy ve vnitroblocích .....	A52
2 1 5	Proporce terénního reliéfu a jeho dominant .....	A52
2 1 6	Základní charakter zástavby z pohledu hodnot panorámatu .....	A53
2 1 7	Kompozice a struktura města a panoramatické charakteristiky v dálkových pohledech .....	A55
2 1 8	Pohledově exponované kompoziční osy, veřejné prostory a domovní fronty .....	A57
2 1 9	Střešní krajina s historickými výškovými dominantami .....	A59
2 1 10	Charakter zástavby i jednotlivé urbanisticky cenné budovy .....	A60
2 1 11	Původní středověká parcelace .....	A61
2 1 12	Historická uliční síť .....	A63
2 1 13	Veřejný prostor a jeho význam .....	A63
2 1 14	Dochovaná historická vrstevnatost v jádrech historických objektů .....	A65
2 1 15	Podzemí jako součást historických staveb .....	A66
2 1 16	Hodnotné archeologické terény .....	A67
2 1 17	Architektonické hodnoty .....	A68
2 2	<b>PODROBNĚJŠÍ CHARAKTERISTIKY ZÁSTAVBY HISTORICKÝCH ČTVRTÍ V ČÁSTI HISTORICKÉ MĚSTSKÉ ZÁSTAVBY .....</b>	<b>A70</b>
2 2 1	Charakter zástavby z pohledu hodnot panorámatu .....	A70
2 2 2	Hradčany a Pražský hrad .....	A71
2 2 3	Staré Město a Malá Strana .....	A73
2 2 4	Josefov .....	A74
2 2 5	Nové Město .....	A74
2 2 6	Vyšehrad a jeho podhradí .....	A77
2 2 7	Pás městského opevnění .....	A79
2 3	<b>PODROBNĚJŠÍ CHARAKTERISTIKA PROSTORU ŘEKY .....</b>	<b>A80</b>
2 3 1	Úsek „Staroměstský meandr“ – od Karlova mostu po Čechův most .....	A80
2 3 2	Úsek „Ostrovní část“ – od Jiráskova mostu po Karlův most .....	A81
2 3 3	Úsek „Regulovaná řeka“ – od Železničního mostu pod Vyšehradem po Jiráskův most .....	A82
2 3 4	Úsek od Železničního mostu pod Vyšehradem směrem k jihu .....	A83
2 3 5	Úsek „Východní řeka a holešovický meandr“ – od Čechova mostu po Hlávkův most .....	A84

2 3 6	Celkový stav řeky jako komponenty spoluvytvářející OUV části 001 .....	A85
2 4	<b>NEHMOTNÉ KOMPONENTY SPOLUVYTVÁŘEJÍCÍ OBRAZ ČÁSTI 001 .....</b>	<b>A87</b>
2 4 1	Popis nemateriálních složek .....	A88
2 4 2	Kultura v užším slova smyslu .....	A88
2 4 3	Kulturní subjekty – kulturní vertikály .....	A88
2 4 4	Podpora kultury .....	A90
2 4 5	Duchovní instituce – církve .....	A93
2 4 6	Cestovní ruch .....	A95
2 4 7	Bydlení .....	A96
2 4 8	Pracovní příležitosti .....	A99
2 4 9	Rekreace a volný čas ve městě .....	A101
2 4 10	Občanská vybavenost – obchodní zařízení a služby .....	A102
2 4 11	Občanská vybavenost – školství .....	A104
2 4 12	Občanská vybavenost – zdravotnictví, sociální péče .....	A106
2 5	<b>ANALÝZA SLEDOVÁNÍ HODNOT A STABILITY OUV ČÁSTI 001 V SOUČASNOSTI .....</b>	<b>A107</b>
2 5 1	Stavební aktivity .....	A109
2 5 2	Předpoklady budoucího vývoje .....	A110
<b>3</b>	<b>SWOT analýza komponent obrazu Historického centra Prahy (část 001) spoluvytvářejících OUV a nástrojů jejího zachování .....</b>	<b>A112</b>
3 1	<b>HMOTNÉ KOMPONENTY .....</b>	<b>A115</b>
3 1 1	Silné stránky .....	A115
3 1 2	Slabé stránky .....	A116
3 1 3	Příležitosti .....	A118
3 1 4	Hrozby .....	A119
3 2	<b>NÁSTROJE OCHRANY A PÉČE O ÚZEMÍ ČÁSTI 001 .....</b>	<b>A123</b>
3 2 1	Silné stránky .....	A123
3 2 2	Slabé stránky .....	A123
3 2 3	Příležitosti .....	A124
3 2 4	Hrozby .....	A125
3 3	<b>NEHMOTNÉ KOMPONENTY .....</b>	<b>A127</b>

3 3 1	Kultura .....	A127
3 3 1 1	Silné stránky .....	A127
3 3 1 2	Slabé stránky .....	A127
3 3 1 3	Příležitosti .....	A129
3 3 1 4	Hrozby .....	A130
3 3 2	Cestovní ruch .....	A130
3 3 2 1	Silné stránky .....	A130
3 3 2 2	Slabé stránky .....	A130
3 3 2 3	Příležitosti .....	A132
3 3 2 4	Hrozby .....	A132
3 3 3	Život ve městě .....	A133
3 3 3 1	Silné stránky .....	A133
3 3 3 2	Slabé stránky .....	A134
3 3 3 3	Příležitosti .....	A135
3 3 3 4	Hrozby .....	A135
3 3 4	Dopravní infrastruktura .....	A137
3 3 4 1	Silné stránky .....	A137
3 3 4 2	Slabé stránky .....	A137
3 3 4 3	Příležitosti .....	A138
3 3 4 4	Hrozby .....	A138
3 3 5	Kvalita života, životní prostředí .....	A139
3 3 5 1	Silné stránky .....	A139
3 3 5 2	Slabé stránky .....	A139
3 3 5 3	Příležitosti .....	A140
3 3 5 4	Hrozby .....	A141
<b>4</b>	<b>Cíle Management plánu .....</b>	<b>B16</b>
4 1	RÁMCOVÉ INDIKÁTORY PLNĚNÍ CÍLŮ MANAGEMENT PLÁNU .....	B19
<b>5</b>	<b>Opatření k realizaci cílů Management plánu .....</b>	<b>B30</b>
<b>6</b>	<b>Komentáře k cílům a opatřením Management plánu .....</b>	<b>B76</b>
6 1	ARCHITEKTURA A URBANISMUS .....	B81
6 1 1	Kontext a kvalita architektury .....	B81
6 1 2	Přípustnost tlaků na intenzifikaci využívání stavebního fondu a ploch v části 001 .....	B82
6 1 3	Diferenciace architektonicko-urbanistického charakteru lokalit v části 001 .....	B84

6 1 4	Diverzifikace .....	B84
6 2	HMOTNÉ KOMPONENTY .....	B85
6 2 1	Územní ochrana, výškové limity .....	B85
6 2 2	Strategie ochrany části 001 na území vně jejích hranic .....	B87
6 2 3	Ochrana panorámatu .....	B90
6 2 4	Ochrana výrazných terénních útvarů .....	B94
6 2 5	Parcelace .....	B95
6 2 6	Ochrana hmotné podstaty a historické stavební stratigrafie objektů na území části 001 .....	B96
6 2 7	Ochrana střešní krajiny .....	B96
6 2 8	Ochrana parteru staveb .....	B97
6 2 9	Ochrana detailu .....	B98
6 2 10	Veřejné prostory .....	B98
6 2 11	Povrchy komunikací .....	B100
6 2 12	Objektový smog a obrana proti „zachatrčení“ parteru města .....	B100
6 2 13	Nástroje ochrany archeologického kulturního dědictví .....	B103
6 3	KONKRÉTNÍ OBLASTI – LOKÁLNÍ PROBLÉMY .....	B105
6 3 1	Severojižní magistrála .....	B105
6 3 2	Řeka .....	B105
6 3 3	Masarykovo nádraží .....	B107
6 3 4	Staroměstské náměstí .....	B108
6 3 5	Václavské náměstí a jeho okolí .....	B109
6 4	PREVENCE PŘÍRODNÍCH HROZEB A KRIZOVÝCH SITUACÍ. BLACKOUT .....	B111
6 5	NEHMOTNÉ KOMPONENTY .....	B113
6 5 1	Bydlení .....	B113
6 5 2	Pracovní příležitosti .....	B115
6 5 3	Volný čas .....	B116
6 5 4	Obchodní zařízení a služby .....	B116
6 5 5	Zdravotnictví .....	B118
6 5 6	Školy .....	B118
6 5 7	Dopravní infrastruktura .....	B119
6 5 7 1	Železnice .....	B119
6 5 7 2	Průjezdny model železniční dopravy .....	B120
6 5 7 3	MHD – PID .....	B120
6 5 7 4	Napojení Letiště Václava Havla Praha na hromadnou dopravu .....	B121

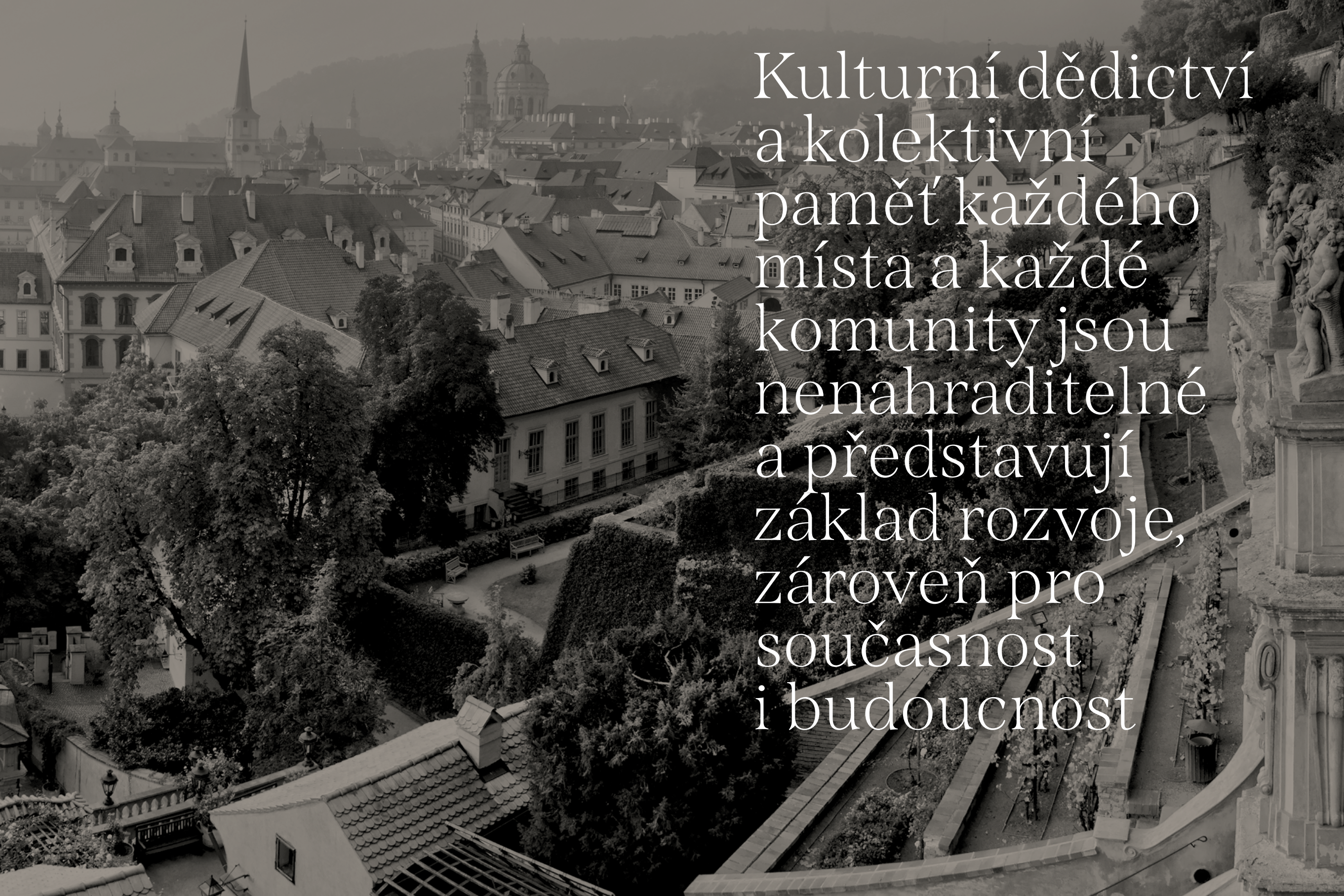
6 5 7 5	Automobilová doprava .....	B122
6 5 7 6	Doprava v klidu .....	B123
6 5 7 7	Cyklodoprava .....	B124
6 5 8	Kultura ve vztahu k OUV části 001 .....	B125
6 5 9	Cestovní ruch ve vztahu k OUV části 001 .....	B127
6 5 10	Společenské povědomí o významu světového kulturního dědictví .....	B129
6 5 11	Ilegální aktivity .....	B130
6 6	<b>VÝCHOVA A OSVĚTA V OBLASTI PAMÁTKOVÉ PÉČE. DOKUMENTACE PAMÁTEK .....</b>	<b>B131</b>
6 6 1	Ztráta tradičních řemeslných dovedností .....	B133
6 7	<b>FINANČNÍ PODPORA ZACHOVÁNÍ ČÁSTI 001 A PAMÁTKOVÉ OBNOVY JEJÍCH SOUČÁSTÍ .....</b>	<b>B134</b>
6 7 1	Finanční zajištění implementace MgP a souvisejících koncepčních a prováděcích dokumentů památkové péče .....	B135
<b>7</b>	<b>Právní a metodické nástroje péče o část 001 a její rozvoj. Platné instrumenty .....</b>	<b>B136</b>
7 1	<b>MEZINÁRODNÍ INSTRUMENTY UNESCO .....</b>	<b>B141</b>
7 1 1	Úmluva o ochraně světového kulturního a přírodního dědictví .....	B141
7 1 2	Úmluva na ochranu kulturních statků za ozbrojeného konfliktu včetně (prvního) Protokolu a Druhého protokolu .....	B141
7 1 3	Úmluva o opatřeních k zákazu a zamezení nedovoleného dovozu, vývozu a převodu vlastnictví kulturních statků .....	B142
7 1 4	Úmluva o zachování nemateriálního kulturního dědictví .....	B142
7 1 5	Doporučení Generální konference UNESCO .....	B142
7 1 6	Dokumenty Mezivládního výboru pro světové dědictví při UNESCO .....	B143
7 2	<b>ÚMLUVY RADY EVROPY .....</b>	<b>B144</b>
7 3	<b>MEZINÁRODNÍ CHARTY ICOMOS .....</b>	<b>B144</b>
7 4	<b>PLATNÉ PRÁVNÍ A METODICKÉ NÁRODNÍ A MĚSTSKÉ INSTRUMENTY PÉČE O ČÁST 001 A JEJÍ ROZVOJ ....</b>	<b>B145</b>
7 4 1	Zákony .....	B145
7 4 2	Nariadení vlády .....	B147

7 4 3	Další legislativní opatření .....	B148
7 4 4	Strategické dokumenty .....	B150
7 4 4 1	Zásady územního rozvoje .....	B150
7 4 4 2	Územní plán hlavního města Prahy .....	B150
7 4 4 3	Regulační plány .....	B152
7 4 4 4	Územně analytické podklady obce Praha .....	B152
7 4 4 5	Zásady dopravní politiky hl. m. Prahy .....	B153
7 4 5	Další zpracované plánovací nástroje a metodiky na území části 001 .....	B153
7 4 5 1	Studie vizuální integrity .....	B153
7 4 5 2	Koncepce pražských břehů .....	B153
7 4 5 3	Manuál tvorby veřejných prostranství .....	B155
7 4 5 4	Metodické materiály .....	B155
7 4 6	Připravované strategické a koncepční dokumenty a další plánovací nástroje hlavního města Prahy .....	B158
7 4 6 1	Synergie dokumentů plánování rozvoje města .....	B159
7 4 6 2	Strategický plán hlavního města Prahy .....	B159
7 4 6 3	Metropolitní plán hlavního města Prahy .....	B160
7 4 6 3 1	Lokality .....	B162
7 4 6 3 2	Zátěž území .....	B162
7 4 6 3 3	Výšková regulace .....	B162
7 4 6 3 4	Veřejné prostory .....	B163
7 4 6 3 5	Krajinné rozhraní a kompozice krajiny .....	B163
7 4 6 3 6	Víceúrovňový plán .....	B163
7 4 6 4	Nařízení, kterým se stanovují obecné požadavky na využívání území a technické požadavky na stavby v hlavním městě Praze (Pražské stavební předpisy) .....	B164
7 5	<b>ORGÁNY A ORGANIZACE PODÍLEJÍCÍ SE NA PÉČI O OUV ČÁSTI 001 .....</b>	<b>B165</b>
7 5 1	Orgány a organizace státní památkové péče .....	B165
7 5 1 1	Národní památkový ústav .....	B165
7 5 1 2	Kancelář prezidenta republiky .....	B166
7 5 1 3	Archeologický ústav Akademie věd České republiky a Muzeum hl. m. Prahy .....	B166
7 5 1 4	Ministerstvo kultury .....	B166
7 5 1 5	Odbor památkové péče Magistrátu hlavního města Prahy .....	B167
7 5 1 6	Rada světové památky .....	B168
7 5 1 7	Koordinátor statku .....	B168
7 5 1 8	Správce statku (Site Manager) .....	B170

7 5 2	Další útvary Magistrátu hlavního města Prahy a organizace hlavního města Prahy .....	B170
7 5 2 1	Odbor stavebního řádu MHMP, odbor územního rozvoje MHMP, Stavební úřady městských částí .....	B170
7 5 2 2	Odbor ochrany prostředí .....	B171
7 5 2 3	Odbor pozemních komunikací a drah .....	B171
7 5 2 4	Odbor kultury a cestovního ruchu .....	B171
7 5 2 5	Institut plánování a rozvoje hlavního města Prahy .....	B172
7 5 2 6	Odbor živnostenský a občanskosprávní MHMP .....	B172
<b>8</b>	<b>Textové přílohy .....</b>	<b>B174</b>
8 1 1	Postup a metoda práce při vzniku Management plánu .....	B177
8 1 2	Stavební aktivity v území – přehled vydaných územních rozhodnutí v letech 2000–2014 .....	B178
<b>9</b>	<b>Mapové přílohy .....</b>	<b>C16</b>
9 1	Aktuální ortofotomapa, letecká fotografie území .....	C18
9 2	Územní plán sídelního útvaru hl. města Prahy, současně platný – hlavní výkres, plán využitých ploch .....	C20
9 3	Morfologie .....	C22
9 4	Využití území .....	C24
9 5	Veřejně přístupné plochy .....	C24
9 6	Podlažnosti .....	C25
9 7	Památková ochrana – celek města + Průhonice .....	C26
9 8	Památková ochrana – centrum, výřez území, část 001 (PPR) .....	C28
9 9	Památková ochrana – archeologie .....	C29
9 10	Veřejná doprava .....	C30
9 11	Železniční doprava .....	C31
9 12	Cyklistická doprava .....	C32
9 13	Bydlení .....	C33
9 14	Záměry na provedení změn v území .....	C34
9 15	Vlastnické poměry .....	C35
9 16	Hluková zátěž .....	C36
9 17	Kvalita ovzduší .....	C37
9 18	Občanská vybavenost – komerční služby .....	C38
9 19	Občanská vybavenost – komerční služby – obchodní parter .....	C38
9 20	Občanská vybavenost – veřejné služby .....	C39
9 21	Kulturně-historické hodnoty území .....	C40

9 22	Urbanistické hodnoty území .....	C42
9 23	Kompoziční hodnoty území .....	C44
9 24	Střešní krajina .....	C46
9 25	Hustota návštěvníků .....	C48
9 26	Tranzitující v pracovním dni .....	C50
9 27	Historické zahrady a parky .....	C52
9 28	Pohledově významné svahy (Kompozice pražských svahů a práh viditelnosti) .....	C54
9 29	Viditelnost města z památkové rezervace .....	C56
9 30	Pohledově exponované svahy říční nivy a strmé svahy .....	C58
9 31	Kompozice pražských svahů a práh viditelnosti .....	C60
9 32	Pozemky vlastněné hl. m. Prahou .....	C62
9 33	Významné vyhlídkové body ve vztahu k PPR .....	C64
9 34	Viditelnosti z bodů v PPR .....	C66
9 35	Viditelnosti z vybraných bodů v ochranném pásmu .....	C68
9 36	Viditelnost z vybraných bodů v údolní nivě Vltavy .....	C70
9 37	Panorámata Stanoviště: hradní rampa na Hradčanském náměstí (výška pozorovatele 255 m n. m.) .....	C72
9 38	Panorámata Stanoviště: Petřínská rozhledna (výška pozorovatele 380 m n. m.) .....	C76
9 39	Katalog výškových staveb (seřazení dle relativní výšky) .....	C80
9 40	Katalog výškových staveb (seřazení dle absolutní výšky) .....	C82
9 41	Katalog výškových staveb (seřazení dle datace) .....	C84
9 42	Rozložení výškových staveb v rámci území Prahy .....	C86

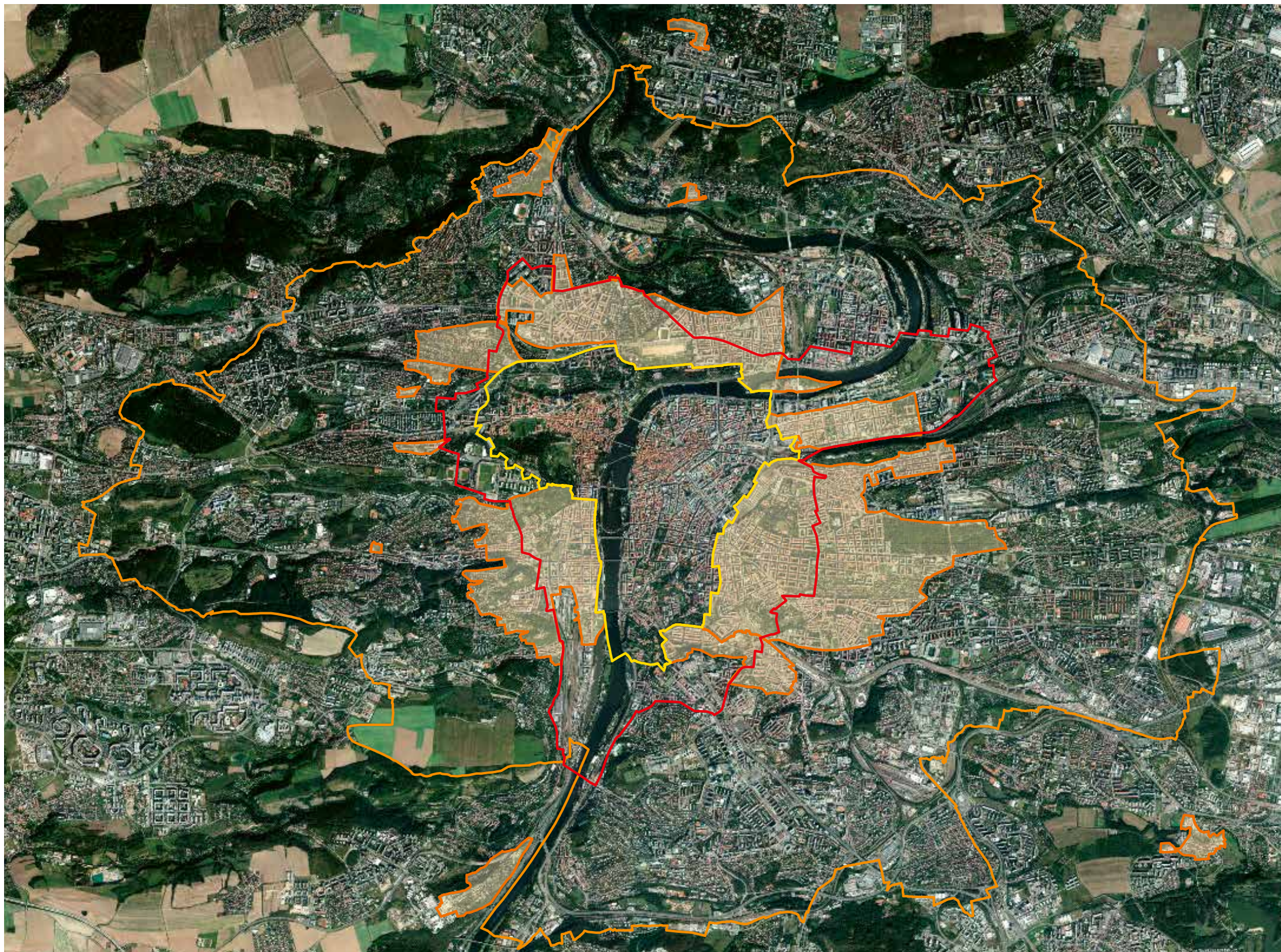


An aerial, black and white photograph of a historic city, likely Prague, showing a dense cluster of buildings with tiled roofs and a prominent church with a dome in the background. The foreground features a large, ornate stone structure, possibly a monument or part of a palace, with intricate carvings. The text is overlaid on the right side of the image.





Kulturní dědictví  
a kolektivní  
paměť každého  
místa a každé  
komunity jsou  
nenahraditelné  
a představují  
základ rozvoje,  
zároveň pro  
současnost  
i budoucnost



# Základní informace o hodnotách statku



### Legenda

-  Památková rezervace v hl. městě Praze
-  Ochranné pásmo Památkové rezervace v hl. městě Praze
-  Památkové zóny v hl. městě Praze
-  Území se zákazem výškových staveb

## 1.1 Název a vymezení statku

### 1.1.1 Název statku

**Historické centrum Prahy – část 616–001  
a Průhonický park – část 616–002**



Přistoupením k Úmluvě o ochraně světového kulturního a přírodního dědictví se ČR zavázala participovat na úsilí mezinárodního společenství chránit, zachovat a předat dalším generacím kulturní a přírodní dědictví s celosvětově významnou hodnotou.

Po více než dvou dekádách usilovné práce na regeneraci a údržbě fyzických památek chce nyní správa města přijmout významný dokument, který navazuje na dosavadní úsilí a otevírá nové možnosti pro posilování kvality života v historickém jádru Prahy. Stojíme na prahu nové etapy, kdy nejde pouze o zachování jedinečného fyzického památkového fondu, ale také o další kultivaci funkcí a aktivit historického centra a další zlepšování kvality prostředí i v podobě stanovení vhodných podmínek pro různorodé skupiny jeho uživatelů. Management plán (dále též MgP) historického jádra Prahy, části 001, je dokument, který stanovuje cíle a opatření, jak bude metropole do budoucna chránit své dědictví před nevhodnými zásahy, které by poškodily mimořádnou univerzální hodnotu (dále jen OUV) statku.

Toto úsilí vnímáme jako úsilí dlouhodobé, v němž je nutné se vypořádat i s chybami uplynulých dvaceti let. Nelze tak činit jen v úzkém kompetenčním profesním rámci. K tomu účelu je třeba cílevědomě aktivizovat nejen odborníky napříč různými obory, ale i politiky a činitele městské správy, a také zástupce široké veřejnosti. Konsensus ohledně budoucího vývoje městského jádra je třeba trpělivě hledat, nesmířit se s ustrnulými stereotypy a navyklými pohodlnými postupy. Pokud se to podaří, bude to postupný proces, otevřený široké společenské debatě.

Historické centrum Prahy je sériový statek, zapsaný na Seznam světového kulturního a přírodního dědictví UNESCO (dále jen SSD) pod číslem 616. Historické centrum Prahy se skládá ze dvou komponent, samotného historického centra – část 616–001 a Průhonického parku – část 616–002.

Předkládaný Management plán vzniká speciálně pro potřeby správy části 001.

Část 616–002 – Průhonický park – je svou povahou zásadně odlišná od části 001 a má své specifické výchozí charakteristiky a problémy. Management plán této části, tj. 002, z toho vychází, a je proto samostatným dokumentem, zpracovaným péčí jejího

správce, tj. Botanického ústavu AV ČR, v.v.i., pouze pro potřeby péče o tuto část.

### 1 1 2 1 Postup a metoda práce při vzniku Management plánu

Management plán je výsledkem práce založené na široce pojaté, především odborné diskuzi významných odborníků, zástupců dotčených institucí i zástupců správy města, včetně dotčených městských částí.

Organizačně byla práce iniciována a v průběhu pravidelně konzultována Redakční radou Management plánu sestavenou pro tento účel. Jednotlivými členy zde byly zastoupeny instituce města mající v přímé, či zprostředkované kompetenci problematiku ochrany kulturního dědictví, zástupci akademické sféry, významní odborníci z oblasti kulturního života v Praze a renomovaní nezávislí odborníci. Práce probíhala také pod supervizí zástupců Rady světové památky ustavené při Magistrátu hl. m. Prahy.

Vlastní zpracovatelský tým vznikl oslovením radou doporučených významných osobností širšího profesního složení. Počínaje zástupci památkové sféry, historiky, archeology, přes architektky a urbanisty, sociology, demografy, geografy, odborníky na oblast turismu, dopravy až k zástupcům samosprávy, duchovní sféry a dalších.

Průběžná činnost byla založena na pravidelných diskuzních setkáních zpracovatelů a konzultacích Redakční rady Management plánu.

Vlastní práce na textu byla vedena po dvou liniích. První se odvíjela ve třech základních etapách založených na společných celodenních pracovních setkáních. Na tyto pracovní konference, dílny, probíhající za účasti a podpory zástupců vedení města, byli přizváni, kromě všech zpracovatelů, zástupců širšího spektra odborníků, akademické sféry, i členové Rady světové památky a další hosté. Každé ze setkání takto shromáždilo přibližně třicet účastníků. Diskuze byly pečlivě zaznamenány v textu. Ten se po jeho vyhodnocení stal významným zdrojem podnětů, které byly postupně zapracovávány do konečného dokumentu. Časový rozsah diskuzí a širě nastolených témat, přesahující často rámec vlastní problematiky Management plánu, neumožnily zapracování v plně širí, ani detailu.

První společné setkání bylo zaměřeno na aktualizaci informací o stavu území a na formulaci základního pojetí vznikajícího materiálu. Na druhém byly předneseny základní teze jednotlivých

kooperantů, nad nimiž byla následně vedena diskuze. Třetí setkání bylo zaměřeno na konzultace se zástupci dotčených městských částí a příslušných resortů. Přizváni byli také zástupci veřejnosti a občanských sdružení. Smyslem tohoto setkání bylo získání reflexe již k prvnímu celkovému konceptu materiálu. Vzešlé připomínky byly následně homogenizovány a zapracovány.

Druhou, paralelní linií práce, bylo postupné získávání písemných příspěvků, jednak od oslovených kooperantů, jednak od spolupracujících institucí města a zástupců orgánů památkové péče. Ty byly výsledkem četných společných setkání všech kooperantů, resp. spontánně vzniklých skupin spojených společnou problematikou.

Proces vzniku přinesl mnoho nových myšlenek, teoretických úvah a podnětů, jak vyslovených, tak v podobě separátních textů, které nebylo možno z důvodu rozsahu všechny do obligatorní osnovy organicky vtělit. Ve snaze o jejich využití je vytvořena zvláštní část materiálu, kde jsou zařazeny alespoň ty, které se promítly do záznamu z dílen nebo jako volné texty vzešlé ze společných diskuzí.

Plán nelze nahlížet jako dokument statický, jakkoliv základní principy přístupu a některá opatření uvedená v rejstříku budou pravděpodobně platit stále. Předpokladem tedy je, že Management plán bude periodicky revidován v časových cyklech 5 let, a v tomto smyslu lze chápat práci na plánu jako průběžnou činnost.

### 1 1 3 Geografické souřadnice a základní data o území části 001

Souřadnice:	50 ° 06 " s. š. / 14 ° 25 " v. d.
Rozloha:	894,94 ha, to je 1,7 % území města
Plocha ochranného pásma:	9 015,89 ha
Počet bydlících:	44 200, to je 3,5 % z celku města
Počet ekonomicky aktivních obyvatel:	4 %
Počet pracovních příležitostí:	170 000, to je přibližně 20 % z celku města
Počet objektů zapsaných v ÚSKP:	1 366

### 1 1 4 Členění a rozloha statku části 001

Území zahrnuje všechna historická pražská města: Staré a Nové Město, Malou Stranu, Hradčany, Josefov a Vyšehrad, a navíc části některých dalších katastrálních území – Podolí (ochranné pásmo NKP Vyšehrad), Nusle (východní svah Vyšehradu), Vinohrady (část parku Folimanka mezi opevněním Nového Města a Botičem, a dále území kolem budovy bývalého Federálního shromáždění i s historickou budovou Hlavního nádraží), Holešovice (část Letenské pláně) a Smíchov (nábřeží od mostu Legií až k Železničnímu mostu pod Vyšehradem).

### 1 1 5 Hranice jádrového území a ochranného pásma části 001

Územní rozsah Historického centra Prahy je totožný s rozsahem Pražské památkové rezervace (PPR, dále v textu jako část 001), která byla prohlášena nařízením vlády č. 66/1971 Sb. o památkové rezervaci v hlavním městě Praze. Její rozsah je vymezen katastrálním územím Starého Města s Josefovem, Malé Strany, Hradčan s Pražským hradem a Nového Města s Vyšehradem, a částmi přílehlých katastrálních území. Hranice rezervace sleduje v podstatě linii historického opevnění Starého a Nového Města, Malé Strany a Hradčan, a její součástí jsou i nejcennější sídla českých panovníků – Vyšehrad a Pražský hrad.

Na území statku se nachází 26 národních kulturních památek (včetně areálů Pražského hradu a Vyšehradu) a dále 1 366 nemovitých kulturních památek (stav v roce 2014), které požívají ochranu na základě zákona č. 20/1987 Sb. o státní památkové péči, ve znění pozdějších předpisů (viz níže).

### 1 1 6 Ochranné pásmo (tzv. Buffer Zone)

Nedílnou součástí OUV části 001 je zachování panoramatických pohledových hodnot, vnímání kompozice celku, jeho měřítka a siluety. Ochrana těchto hodnot je zajištěna ochranou širšího



prostorového kontextu, jímž je ochranné pásmo (v terminologii UNESCO tzv. Buffer Zone), resp. území obklopující vlastní statek, a to včetně vizuálních hodnot terénní konfigurace i horizontů, vymezujících širší prostor historického města. Posláním ochranného pásma je mimo jiné eliminace potenciálního vzniku rušivých vlivů na rozhraní oblasti ochrany a udržení organického přechodu kvality historické struktury do okolních částí města, včetně rušivých vlivů v pohledovém horizontu chráněné části statku. Součástí ochranného pásma jsou takto i městské památkové zóny obklopující obvod statku.

Funkci tzv. Buffer Zone plní ochranné pásmo Pražské památkové rezervace o velikosti

9 015,89 ha, které bylo stanoveno rozhodnutím Národního výboru hlavního města Prahy v roce 1981 (čj. Kul/5 – 932/81 ze dne 19. 5. 1981 rozhodnutí Odboru kultury Národního výboru hlavního města Prahy o určení ochranného pásma památkové rezervace v hlavním městě Praze).

Na území ochranného pásma se nachází také řada památkových zón, a to městské památkové zóny: Vinohrady, Žižkov, Vršovice, Nusle, Barrandov, Smíchov, Baba, Dejvice, Bubeneč, Horní Holešovice, vilová kolonie Ořechovka, Staré Střešovice, Tejnka, Karlín, a vesnické památkové zóny: osada Budánka, Střešovičky, osada Rybáře.

Společnou charakteristikou většiny lokalit ochranného pásma je urbanistická ucelenost a specifčnost navíc s prostorovou orientací, která se prolíná nejen s centripetálními průhledy ve formě dialogu s hlavními dominantami části 001.

Zóny disponují i vlastním potenciálem orientovaných průhledů, jejichž kombinace na dálkové i lokální cíle, jako je tomu např. na Vinohradech a Žižkově, podtrhuje prezenci vícevrstvé scéničnosti veřejného prostoru lokalit kolem části 001, ale i vně dále navazujícího ochranného pásma a rozvíjí je v dialogu lokalit a centra za hranice centrální části 001 jako nosné principy.



## 1.2 Časová platnost Management plánu a sledování jeho plnění

Management plán se sestavuje na období šesti let a podléhá schválení příslušného decizního orgánu hlavního města Prahy (dále též HMP) jako periodický koncepční dokument hlavního města, zajišťující zachování OUV části 001, její autenticity a integrity.

Jeho plnění z hlediska zachování OUV a její autenticity a integrity je průběžně sledováno v gesci odboru památkové péče Magistrátu hl. m. Prahy (dále též OPP MHMP) v koordinaci s ostatními věcně příslušnými odbory Magistrátu hl. m. Prahy a městem zřizovanými odbornými organizacemi.

OPP MHMP zpracovává a předkládá decizním orgánům města každé tři roky „Souhrnnou periodickou zprávu o plnění Management plánu za tříletí“, s návrhem na přijetí příslušných opatření a se stanoviskem Rady světové památky, mj. k aktualizaci platného Management plánu, a to vždy nejpozději k 30. září.

Hlavním předmětem každé Souhrnné periodické zprávy o plnění Management plánu za tříletí je plnění cílů MgP a přijetí účinnosti opatření (viz další text) z hlediska zachování komponent, spouštějících OUV části 001, její autenticity a integrity, s přihlédnutím k níže uvedeným Rámcovým indikátorům plnění Management plánu (viz kapitola 4.1).

V případě závažných zjištění týkajících se již i jen potenciálního ohrožení OUV, autenticity a integrity části 001 nebo porušování schváleného MgP, však informuje OPP MHMP decizní orgány města bez zbytečného odkladu, a to mimo rámec systému tříletých Souhrnných periodických zpráv, s návrhem příslušných doporučení ke zjednáání nápravy a se stanoviskem Rady světové památky.

Významnými podklady pro zpracování Souhrnných periodických zpráv o plnění Management plánu za tříletí budou mimo jiné roční monitorovací zprávy, v současnosti zpracovávané Národním



památkovým ústavem (územní odborné pracoviště v hl. m. Praze, o stavu světové památky Historické centrum Prahy, které vznikají podle příslušné metodiky Ministerstva kultury České republiky (dále též MK ČR) na základě průběžného monitoringu stavu mj. části 001 podle stálých indikátorů.

## 1 2 1 Základní předpoklady

Pojetí Management plánu vychází z potřeby zodpovědného a realistického přístupu k ochraně území pražského historického města, odrážejícího jeho současnou situaci. Materiál předkládá pohled na ochranu hodnot statku s vědomím jejich významnosti a specifčnosti, které mají být nejen zachovávány, ale také v rámci jejich pochopení, a z toho plynoucího respektu k nim dále udržovány a kultivovány.

Management plánem prolíná několik základních **faktů a předpokladů**:

- ❖ Historické centrum Prahy je **jedinečným souborem** umělecko-historických a stavebně-urbanistických **hodnot**.
- ❖ Historické centrum Prahy je významným **neredukovatelným symbolem** města i státu, s kvalitativně pojatým potenciálem dalšího vývoje.
- ❖ Přesto, že zaujímá plošně nepatrnou část z celku města, je zcela **dominantním nositelem identity celého města**, která je mnohdy ztotožňována s identitou historickou, resp. národní.
- ❖ Hmotné struktury vytvářející jeho hodnotu jsou **stabilizované**, aniž by však postrádaly určitou vnitřní **dynamiku** v podobě jejich možné budoucí **náplně, aktivit**, resp. kvalitativních změn.
- ❖ Historické centrum Prahy je nezastupitelnou **vitální** (nikoli jen historickou) **součástí celku** a plní mnohé stěžejní role velkoměsta, včetně faktu, že je hlavním městem republiky. Jako takové je místem významných kulturních, politických, správních, sociálních, ekonomických a návštěvnických aktivit.
- ❖ Dominantní složkou jeho vitality je fakt, že je dosud také **obývaným městem s vlastním životním stylem**.
- ❖ Vývoj posledních dekád potvrzuje trend stoupající míry fyzické i provozně funkční exploatace, ohrožující tradiční **vnitřní rovnováhu** života území.

## 1 2 2 Úvahy o Management plánu

Vzhledem k tomu, že území části 001 je chráněným celkem, je morální a zákonnou povinností o ni pečovat a uchovat její OUV.

Památko není nikdy izolována, ale patří k situaci, která ji přesahuje nejen do minulosti, ale i do budoucnosti.

Pro kompozici části 001 je z hlediska prostorového utváření kompozice stěžejní středověká urbánní struktura, kterou respektovaly v podstatné míře i následující etapy vývoje města.

Život města je nejen jeho minulost, ale hlavně budoucnost, rozšířená historická interpretace památky se stává principem tvořivosti.

Měřítkem tvořivosti je tedy kontinuita mezi již existujícím a novým, která nevede k problémům anebo konfliktům, ale k celkovému zlepšení městského života.

Vědomí kontinuity bohužel nenachází podporu v dnešní snaze o originalitu, výlučnost a radikální odlišnost. V takovém myšlení je památka definována od 19. století jako monument a ve své jedinečnosti jako pamětihodnost.

Reciprocita části a celku určuje hlubší vztah, který existuje mezi architekturou a městem, a odpovídá na otázku, jaké je současné prostředí a role památky v něm. Je namístě zdůraznit, že potenciálně se skoro vše může stát památkou, i když se jedná jen o vztah k historické konfiguraci města zachované v jeho plánu.

Četné diskuze o adekvátní formě a míře ochrany a péče mají svůj zdroj jednak v nesprávné regulaci města, ale také v zúženém pojetí času, kde dlouhodobé zájmy města jsou redukovány na krátkodobé. Z toho vyplývá nejen důležitost a urgentnost správné regulace, ale také podpora přirozeného cyklu každodenního života chráněné části města.

Pro budoucí vývoj Prahy a možné změny v její podobě bude rozhodující pochopit, které změny jsou z hlediska času jen povrchní a přechodné a které zasahují do hlubší dlouhodobé charakteristiky města. Pochopení časové povahy problému je nezbytným záčátkem možného řešení.

Management plán popisuje hodnoty části 001 jednak v rovině materiálních, „hmotných“ prvků, nesených stavební, resp. prostorovou strukturou, a jednak v rovině „nemateriální“, která je reprezentována na straně jedné projevy života a funkcemi, jakými jsou bydlení, pracovní aktivity, oblast volného času, na straně druhé hodnotami v obecném slova smyslu kulturními. Pro uchování

identity prostředí je nutné zachování, resp. nastolení vyváženosti těchto kvalit, resp. složek.

Z předchozího vycházejí následující teze:

- ❖ **Podoba (obraz) města má evoluční povahu, avšak s určitými konstantami, které vznikly během vývoje města tam, kde se jeho obraz stabilizoval.**
- ❖ **Tam, kde tomu dosud tak není, je pro dotvoření obrazu města (jeho pokračující evoluci) nezbytné, aby evoluce přijala hodnoty minulosti a souzněla s již stabilizovaným obrazem.**
- ❖ Evoluční rozměr této podoby nutno pojímat jako asymptotické naplňování (ideálního) obrazu města, jenž nespočívá v neustálé proměně celku, ale v jeho postupném harmonickém dotváření a stabilizaci promítnuté do sdílené potřeby ochrany.
- ❖ Postupná krystalizace a naplňování podoby města se vyznačuje omezenou a křehkou **asimilační schopností**, založenou na hlubokém respektu a pochopení stávajících hodnot, na práci na sebe navazujících tvůrců se silnou vůlí po harmonizaci celku. Na přístupu, v němž byla existence dílčích intervencí vždy v interakci s celkem tak, aby nebyla narušena jedinečná, v čase potvrzená konfigurace.
- ❖ Historické centrum si díky svému dlouhému a bohatému organickému vývoji dodnes uchovalo velmi **pestrou a různorodou stavební i urbánní strukturu**, tvořenou výjimečnými stavbami a prostory, ale je také tvořeno strukturami a místy, která jsou spíše jen jejich podporou a vytvářejí výjimečným hodnotám potřebný a nezastupitelný rámeček.
- ❖ Z urbanistického hlediska se jedná o vnitřně strukturovaný celek, jehož součásti vykazují **významná specifika**, která musí být pro uchování celkové hodnoty a charakteru statku ve své diverzitě chráněna, především cestou **lokálně i věcně diferencovaného přístupu**. Těmito součástmi jsou menší, urbanisticky sourodé či funkčně autonomní celky (lokality).
- ❖ Za podstatný rys zvoleného přístupu k ochraně statku je považována **nedělitelnost hmotného prostředí** (zástavba a jí vymezený prostor) **a jeho aktivit** (provozní a funkční způsob využití).
- ❖ Historické centrum Prahy je **spojnicí** vrcholných kulturně-sociálních hodnot („**vertikál**“) a svébytného každodenního životního stylu („**horizontál**“), které ve své nedělitelnosti a nezastupitelnosti vytvářejí hodnotu celku.



Z hlediska rozsahu se Management plán zabývá statkem ve třech měřítkách:

- ❖ v rámci vlastních hranic části 001
- ❖ v rozsahu ochranného pásma (Buffer Zone)
- ❖ v celoměstském kontextu.

### 1 2 3 Komplexnost

Management plán je ve své podstatě základem pro ochranu obrazu historické Prahy jako kulturního statku.

Dokument chápe město celostně (holisticky) a hledá rovnováhu mezi uchováním hodnot a zájmy na prohlubování kvality života města. Management plán tak přesahuje úzký rámeček památkové péče v tradičním slova smyslu a zohledňuje i další faktory obsahu a formy města.

## 1 2 4 Dohoda o hodnotách a směřování kulturního dědictví města

Po složitém období totalit dochází v posledních letech k postupné společenské reflexi, z které plyne obnovující se kulturní identifikace v dnes jinak složitém kosmopolitním a multikulturním prostředí. Mění se lokální, ale především globální situace přináší novou, od minulých dekád poněkud odlišnou problematiku počátku 21. století s novými otázkami, resp. problémy, na něž se Management plán snaží odpovědět návrhem opatření.

Jakkoli překonání problémů dekád minulosti i přítomnosti nebylo a nebude snadné a není nikdy zcela ukončeno, objevují se problémy nové, jejichž řešení je ve své podstatě rozhodováním o veřejném zájmu. Tím je zde zájem na zachování OUV souběžně s vytvářením podmínek pro hodnotný způsob života v Praze.

Management plán kulturního dědictví Historického centra Prahy lze vnímat také jako manifest konkrétní společnosti v konkrétním čase a místě, vypovídající o jejím etickém rozměru.

## 1 3 Charakter a historie města

### **Retrospektivní prohlášení o výjimečné světové hodnotě statku Historické centrum Prahy – část 001 a Průhonický park – část 002, z roku 2016**

*„Sériový statek zahrnuje jednak Historické jádro Prahy, které se nachází na území samosprávného celku Hlavní město Praha (část 001), a dále Průhonický park situovaný jihovýchodně od města na území Středočeského kraje (jako část 002).*

*Praha je jedním z nejkrásnějších evropských měst díky své poloze na obou březích řeky Vltavy, své městské krajině měšťanských domů a paláců akcentované charakteristickými věžemi a výjimečné architektonické kvalitě svých význačných staveb. Historické jádro Prahy představuje dokonalý projev středověkého urbanismu (např. Nové Město císaře Karla IV. bylo vystavěno jako Nový Jeruzalém). Město bylo také uchráněno jakékoliv městské obnovy nebo rozsáhlé demolice, a tak si zachovalo celkovou konfiguraci, strukturu a prostorové uspořádání. Architektonická díla Prahy gotického období 14. a 15. století, vrcholného baroka první poloviny 18. století a modernismu rodícího se od roku 1900, ovlivnila vývoj ve střední Evropě a možná architekturu celé Evropy. Historické jádro reprezentuje jedno z nejdůležitějších center tvorby v oblasti architektury a urbanismu napříč generacemi, lidského ducha a víry.*

*Vývoj Prahy během její jedenáctisetleté existence dokládá architektonické ztvárnění mnoha historických období a jejich stylů. Město je bohaté na výjimečné památky ze všech období svých dějin. Zvláštní význam mají Pražský hrad, katedrála sv. Víta, Hradčanské náměstí u hradu, Valdštejnský palác na levém břehu Vltavy, gotický Karlův most, románská rotunda sv. Kříže, gotické domy s podloubím a románskými jádry okolo Staroměstského náměstí, kostel Panny Marie před Týnem, vrcholně gotický kostel sv. Jakuba na Starém Městě, raně gotická tzv. Staronová synagoga v židovské čtvrti, výstavba převážně z 19. století a středověký urbanistický plán na Novém Městě.*

Od středověku se Praha stala jedním z prvních kulturních center křesťanské Evropy. Pražská univerzita, založená v roce 1348, je jednou z prvních v Evropě. Univerzitní prostředí poslední čtvrtiny 14. a prvních let 15. století přispělo mimo jiné ke zformování husitského hnutí, které konstitovalo první fáze reformace v Evropě. Jako kulturní metropole je Praha spojována s mnohými velikány umění, vědy a politiky, jako byli Karel IV., Petr Parléř, Jan Hus, Johannes Kepler, Wolfgang Amadeus Mozart, Franz Kafka, Antonín Dvořák, Albert Einstein, Edvard Beneš (spoluzakladatel Společnosti národů) a Václav Havel.“

### 1 3 1 Mimořádná univerzální hodnota (Outstanding Universal Value – OUV) Přiznaná kritéria OUV: integrita a autenticita

Historicky i architektonicky nejcennější část Prahy byla zapsána na Seznam světového dědictví UNESCO dne 14. 12. 1992 na 16. zasedání Výboru světového dědictví (dále jen Výbor) v Santa Fe ve Spojených státech amerických na základě kritérií (II), (IV) a (VI). Oficiální název zapsané památky zní: Historic Centre of Prague / Historické centrum Prahy, číslo nominace 616.

### 1 3 2 Důvody k zápisu

Podle hodnocení ICOMOS z roku 1991 se „Praha řadí do skupiny historických měst s dosud výrazně zjevnou vývojovou strukturou. Její jádro má charakter městského sídla rostlého ve složitém vývoji a zachovaného přitom ve své konfiguraci, v půdorysné struktuře i prostorové skladbě postupných fází svých proměn a růstu. Zjev historického jádra Prahy, jasně ohraničeného na obou březích Vltavy, pronikavě převažuje nad přilehlou zástavbou převážně z 20. století. Praha je jedním z nejvýznamnějších evropských reprezentantů urbanistického a architektonického vývoje v průběhu 1 100 let své existence.“

### 1 3 3 Prohlášení o mimořádné univerzální hodnotě

Na základě nominační dokumentace a hodnocení ICOMOS bylo sestaveno tzv. Prohlášení o mimořádné univerzální hodnotě, které má v krátkosti vystihovat důvody k zápisu a bez této hodnoty nelze daný statek zapsat na Seznam světového dědictví UNESCO. Součástí prohlášení je také prohlášení o integritě a autenticitě.

Podle charakteristik uvedených v Operační směrnici k provádění Úmluvy o ochraně světového kulturního a přírodního dědictví (kap. II. D, § 77) byla Historickému centru Prahy přiznána následující kritéria mimořádné univerzální hodnoty:

#### 1 3 3 1 Kritérium (II) dle § 77

Navrhované statky musejí svědčit o výrazné výměně vlivů pro dané období nebo ve vymezené kulturní oblasti či ve vývoji architektury nebo technologie, monumentálního umění, projektování měst nebo krajinné tvorby.

„Historické jádro Prahy obdivuhodně ilustruje kontinuitu v rozvoji města od středověku až do současnosti. Důležitá role Prahy v politickém, hospodářském, sociálním a kulturním vývoji střední Evropy od 14. století a její bohatá architektura a umělecká tradice z ní učinily důležitý vzor rozvoje měst ve značné části střední a východní Evropy.“

#### 1 3 3 2 Kritérium (IV) dle § 77

Navrhované statky musejí představovat vynikající příklad určitého typu stavby nebo architektonického či technologického souboru anebo krajiny ilustrující jedno či více významných období v lidských dějinách.

„Praha je urbanisticko-architektonický soubor výjimečné kvality, co se jednotlivých památek i městské krajiny týče, což z ní právem činí mezinárodně proslulé město.“

#### 1 3 3 3 Kritérium (VI) dle § 77

Navrhované statky musejí být přímo nebo materiálně spojeny s událostmi nebo živými tradicemi, myšlenkovými proudy, způsoby



víry nebo uměleckými či literárními díly, která mají mimořádný univerzální význam. (Výbor se domnívá, že toto kritérium má být pokud možno použito společně s dalšími kritérii.)

*„V období středověku Praha sehrála významnou úlohu ve vývoji křesťanství ve střední Evropě a měla i silný formativní vliv na vývoj měst. Na konci středověku i později přitahovala pro svůj politický význam architektury a umělce z celé Evropy, kteří přispěli k obohacení její architektonické a umělecké pokladnice. Založení Karlovy univerzity ve 14. století učinilo z Prahy uznávané centrum vědění, kterým zůstala až do dnešních dnů. Od vlády Karla IV. byla Praha velkým kulturním a intelektuálním centrem střední Evropy, její jméno je spojeno s takovými světoznámými osobnostmi jako Wolfgang Amadeus Mozart a Franz Kafka.“*

## 134 Integrita

*„Všechny klíčové prvky, které vyjadřují výjimečnou světovou hodnotu tohoto sériového statku, se nacházejí na území zapsané památky. Vymezení a plochy obou dílčích částí sériového statku jsou dostatečné. Nárazníkové zóny jsou definovány v souladu s platnými vnitrostátními předpisy. Obě součásti mají stabilizovanou urbanistickou strukturu.*

*Integrita Historického centra Prahy je ohrožena tlakem developerů na novou výstavbu předimenzovaných budov v centru města a v nárazníkové zóně. Z tohoto důvodu příslušné orgány musí posuzovat výšku a objem nových staveb. Vzhled historického jádra Prahy rovněž ohrožuje rostoucí tlak na rozvoj střešní krajiny, což by*

*mohlo mít negativní dopad na vizuální integritu města, která zůstala dosud velmi dobře zachována. Integrita Průhonického parku je ohrožena rozvojem příměstské zástavby v jeho nárazníkové zóně. Tato situace je způsobena umístěním parku v blízkosti hlavního města.“*

## 135 Autenticita

**„Historické centrum Prahy je vysoce autentické. Představuje více než tisíciletý organický rozvoj města.“**

*„Míra autenticity jednotlivých budov či komplexů budov je vysoká, zejména pokud jde o zachování původní parcelace, hmoty, konstrukce, materiálů, výzdoby a architektonických detailů, a to navzdory skutečnosti, že některé úpravy a výměny byly provedeny vzhledem k současným potřebám a nárokům na využití. Současná podoba a vzhled historického centra Prahy odráží různé etapy staletí trvajících vývoje, což dokazují také mimořádně cenné archeologické terény, které jsou chráněny zákonem. Dlouholetá tradice ochrany v Praze pomáhá udržet autentičnost statku. Restaurátorské práce jsou prováděny v souladu s přísnými normami a za použití historických materiálů a technologických postupů.“*

Mimořádnou hodnotu představuje zachovaná původnost dispozic, stavebních materiálů, množství historických krovů, gotikou počínaje, vynikající četné doklady uměleckořemeslné produkce v objektech atd. Důležitá je zde role památkové péče jako odborné disciplíny důsledně obhajující autenticitu architektonických děl.

Úbytky řemeslných detailů, původních materiálů a dílčích konstrukcí již dnes nemají výrazný vliv na celkovou změnu autenticity zapsaného statku.

Restaurátorské práce jsou prováděny v souladu s přísnými kritérii, za použití historických materiálů a technologických procesů a podle zákona je provádějí subjekty se státem udělenými licencemi pro příslušnou specializovanou činnost.

Urbanistická struktura části 001 a jejího ochranného pásma je spoluutvářena dochovanou historickou uliční sítí a v naprosté

většině své rozlohy i parcelací z doby založení původně samostatných městských částí.

Plošné demolice byly na území části 001 od konce 19. století provedeny jen v několika lokalitách. Přesto tato skutečnost částečně oslabuje autenticitu a integritu její urbanistické skladby. V současnosti se provádí pouze několik případů dílčích demolic ročně. Ty jsou individuálně posuzovány, sledovány a povolovány, v některých případech i navzdory negativním postojům odborné a často i laické veřejnosti.

Dodnes zůstává dobře zachován obraz Prahy, rozkládající se na obou březích řeky Vltavy, tvořený terénní konfigurací a městskou krajinou s měšťanskými domy a paláci, podtrženou množstvím především kostelních věží, ale i s ostatní historickou zástavbou, souvisejícími plochami zahrad a parků.

Dlouholetá tradice památkové ochrany v Praze pomáhá udržet autentičnost statku na velmi dobré úrovni a budoucnost udržení vysoké míry autenticity zajišťuje zákon, který jí svým důrazem na posuzování jakýchkoli záměrů na území statku sleduje a nařizuje její plné respektování.

Riziku tlaků na intenzivnější využívání území se dosud v podstatě daří čelit jednak díky nástrojům památkové péče územního plánování, jednak aplikací dalších právních předpisů. V tomto případě je třeba udržet rovnováhu mezi vzájemně se střetávajícími zájmy.



2

Komponenty  
obrazu  
Historického  
centra Prahy  
(část 001)  
vytvářející jeho  
mimořádnou  
univerzální  
hodnotu (OUV),  
popis hodnot



## 2 1 Hmotné komponenty

### 2 1 1 Základní prostor města

Hranice statku je exaktně vymezena v rámci dokumentů definujících část 001 a je totožná s hranicí Pražské památkové rezervace. Topograficky je třeba chápat vlastní prostor historického centra města jako území vymezené návršími Hradčan, Vyšehradu a Vítkova. Spojnice jejich vrcholů tvoří rovnostranný trojúhelník s vrcholy, které jsou od sebe navzájem téměř stejně vzdáleny, přičemž strany tohoto trojúhelníku měří 3 500 m. Ve vztahu k celku města jde o nevelký prostor, jehož rozměry propůjčují historické části přehlednost, což má zásadní význam pro panoramatické pohledy na město.



Působivost vymezujičích prvků tohoto prostoru je posílena významností jejich stavebních dominant. Osou prostoru je tok řeky v podobě staroměstského meandru. V něm jsou rozprostřeny plochy zástavby města a jedinečné solitérní stavby, které město utvářejí. Jsou harmonicky včleněny do morfologie a měřítka terénu a situovány ve vzájemně optimálních pozorovacích místech a distancích.

Četné vertikální i objemové dominanty stojící v pestré, nikoli však chaotické kompozici, nabízejí takřka nekonečný počet různorodých pohledů na město, jakousi dynamicky vnímatelnou a proměnlivou vedutu. Vyhlídkové body, ale i vyhlídkové trasy na úbočích okolních svahů, především levého břehu, představují město v jeho mnohotvárnosti. Město, rozprostřené za horizonty vymezujičícími tento základní prostor, není z úrovně nivy řeky viditelné, což propůjčuje atmosféře jeho historické části intimitu a zároveň vyvolává představu volného prostoru za viditelnými terénními hranami. Tato jedinečnost je svébytnou hodnotou, jejíž uchování předpokládá stanovení limitů výšky staveb vně horizontů vymezujičích říční koridor.

Kontrast plastického utváření terénu, staveb historického centra a stále ještě pohledově otevřených vzdálených horizontů se spíše výškově vyrovnanou zástavbou akcentuje působivost vnitřní scenerie.

Dodnes existuje vizuální propojení města s okolní krajinou v ose řeky velmi dlouhými průhledy, protínajícími soustředné prstence zástavby města. Pohledy dosahují daleko za jeho hranici do přiléhající okolní krajiny vzdálené přes 10 km od jeho středu. Vzájemné doplňování, souhra intimity prostoru vnímaného od řeky a velkorysosti dálkových pohledů z vyvýšených míst jsou jedinečností města hodné nejvyšší ochrany.

Z výtvarného pohledu propůjčují celku výraznou malebnost, která je založena na uvedené plastičnosti terénu, souhře forem a měřítek celkové městské vizuální scény. Profil prostoru řeky, ohraničené horizonty okolních svahů, je proměnlivý. Jeho proměnlivá šířka vytváří v linii řeky další menší subprostory. Na jihu a severovýchodě je od okolí vymezen zúžením, vytvářejícími pomyslné brány vnitřního prostoru historického města. Na jihu, na úrovni Vyšehradu, jsou horizonty vzdáleny přibližně 860 m, východní vymezení centrálního prostoru města v oblasti Vítkova a letenského útvaru je dáno horizonty vzdálenými přibližně 1 200 m. Naopak v nejširším místě prostoru jsou od sebe horizonty vzdáleny přes 5 000 m.

*V současné době je stále platný popsáný existující vztah části 001 a okolního města, přes dílčí změny v podobě nové výškové zástavby na vzdálenějších horizontech. Určitým ohrožením mohou být nové záměry týkající se výstavby v jižním a východním sektoru města.*

## 2 1 2 Město a jeho krajinný rámeček

Veličinou spolugenerující OUV části 001 je krajinná situace, v níž se město odedávna vyvíjí a je jí neustále ovlivňováno, a to jak v rámci území části 001, tak v jeho navazujícím kontextu. Z hlediska uchování a ochrany charakteru části 001 je třeba respektovat vztahy mezi základními prvky původní krajiny s páteří řeky a vznikem i rozvojem města, neboť trvalé a všudypřítomné prolínání sídla a krajiny je jeho základní kvalitou. Pro ochranu a podporu této synergie je předpokladem citlivé vnímání rozdílnosti jednotlivých míst (lokalit) v Praze i vzájemných přechodů prostředí, a to jak uvnitř města a vnitřního krajinného rámce, vymezeného prostoru řeky se zachovanými původními elementy přírodního charakteru, tak v navazujících lokalitách trvale se rozvíjejícího periferního prstence přecházejícího ve volnou krajinu. Vědecky odůvodněná ochrana viditelného není možná bez hlubšího pochopení skutečností skrytých ve vrstvách přírodního a kulturního prostředí, které dokládají kauzalitu jeho vývoje a napomáhají další identifikaci.

*V Praze již dnes následkem rozvoje suburbie, obchodních center a skladů není možné vytvořit dříve uvažovaný a koncipovaný souvislý zelený prstenec kolem města. Zůstává však ještě možnost udržení systému zelených klínů, probíhajících z volné krajiny až k vlastní části 001. Ty mají kromě svého významu pro OUV části 001 zároveň i jedinečný rekreační potenciál. Navíc je možné z centra, pěšky či na kole, jimi pokračovat do lesních komplexů Hřebenů, Českého krasu, Říčanska a sázavské části Středočeské pahorkatiny.*

*Problematika krajinného rámce přesahuje rámeček části 001 i rámeček celoměstský, avšak její význam pro všechny tyto části zavazuje k ochraně i koncepčnímu přístupu obsaženému v platném územním plánu i dalších koncepčních dokumentacích. Proces změn nemá probíhat takto živelně, ale měl by být usměrňován.*



### 2 1 3 Prostor řeky

Řeku v části 001 nutno chápat jako fenomén, zahrnující nejen vlastní tok a přírodní prvek, ale i širěji pojatou situaci s významovými, prostorovými a vizuálními souvislostmi, které nabízejí příležitost k intenzivnímu smyslovému a duchovnímu vnímání a další interpretaci. Prostor řeky tradičně nabízí dostupnou protiváhu k rušnému centru města, místo krátkodobé rekreace Pražanů a jedinečnou „pozorovatelnou“ historických hodnot území. Je zklidňujícím „obývacím pokojem“ centrální části města. Na hladině střední linie řeky se nachází imaginární střed města s nejvyšší intenzitou jeho vnímání (oblast Karlova mostu).

Řeka jako linie, protékající územím historického jádra města, resp. souvisle zastavěným vnitřním městem, tvoří vnitřně různorodý celek. Prostor obsahuje, kromě krajinných, také významné architektonické kvality v podobě stavebních i nestavebních úprav břehů a především mostů, které ji spolu s jezy člení a v souladu s terénním utvářením rytmizují na úseky se svébytnými estetickými, architektonickými i provozně funkčními projevy. Mosty ohraničují jednotlivé celky a zároveň jako celek vytvářejí zcela jedinečný a pro Prahu charakteristický soubor (mostní) architektury.

Řeka tvoří hlavní prostorovou osu města. Utváření jejích břehů, resp. okolních terénních útvarů, je nejvýraznějším prvkem, artikuluje prostor řeky do podoby svébytných navazujících subprostorů, resp. krajinných i urbánních celků, tvořících základ obrazu města. Na území části 001 se jedná o prostor o délce přibližně 4,5 km, vymezený horizonty okolních návrší a teras, převyšujících hladinu Vltavy průměrně o 40 až 60 m. Šířka řeky se pohybuje mezi 150 až 450 m. Tyto parametry, stejně jako přiléhající zástavba, dávají prostoru historické části města základní a trvalé měřítko. Existující situace propůjčuje okolí řeky v kontextu města na straně jedné téměř intimní a idylickou atmosféru a na straně druhé, díky velkolepým průhledům do vzdálené krajiny, i významnou monumentalitu, umocněnou v pohledu v opačném směru pohledovým úběžníkem, tvořeným dominantou Pražského hradu.

### 2 1 4 Zelené plochy

#### 2 1 4 1 Historické zahrady a parky

Vedle přírodě blízkých lokalit vznikaly v průběhu staletí zahrady, u nichž je patrný dobový architektonický záměr. Jejich vzhled i rozsah se často měnil podle dobových trendů. Některé sice zcela zmizely, avšak na území Prahy se dochovalo přes 280 historických zahrad různé velikosti a významu, podílejících se různou měrou na podobě města. Nejstarší, středověké, byly zahrady klášterní. Renesanční období reprezentují honosné zahrady při palácích a měšťanských domech. Toto období je v Praze nejvíce zastoupeno barokními zahradami. Palácové zahrady, často terasovitěho typu, využívající svažitého terénu, jsou soustředěny zejména na Malé



Straně, kde zaujímají rozlohu kolem 42 ha. Rovněž u Pražského hradu se dochovala celá řada historických zahrad s hodnotnými úpravami z počátku 20. století. Tyto levobřežní zahrady byly v nedávné době náročně rehabilitovány.

V 19. století s rozvojem průmyslové zástavby v Praze vznikly městské parky jako protiváha zástavby. Byly zakládány jednak na ladem ležících pozemcích nebo byly navrženy do nově vznikající obytné zástavby jako nezbytný urbanistický prvek města, velmi často v místech zrušeného barokního opevnění. V té době vznikl také park na bývalém tržišti, dnes Karlově náměstí. Také druhá polovina 20. století přinesla Praze několik významnějších parků, které přispěly k posílení „zelené“ komponenty, spolugenerující OUV části 001, ale ty byly realizovány výhradně již mimo část 001.

Součástí ploch zeleně se staly také segmenty dochovaného městského opevnění.

Nezanedbatelnou složkou v pražské zeleni jsou hřbitovy. Se svými umělecky hodnotnými funerálními prvky jsou součástí kulturního dědictví Prahy. V části 001 jde především o Vyšehradský hřbitov a Starý židovský hřbitov na Starém Městě.

V přilehlém pásu ochranného pásma části 001 je panoramaticky významná složka ploch zeleně. Jedná se o další pražské historické zahrady, a v přírodně-krajinářském stylu se dochovaly i zahrady a parky dalších zámeckých objektů a usedlostí, nacházejících se za hranicemi části 001.

Charakter prostředí, především uliční sítě, obsahuje další prvky zeleně, jimiž jsou spíše výjimečně stromořadí, spíše ve vnitroblocích pak existují hodnotné solitérní stromy.

*Nezastupitelnou úlohu v panoramatických hodnotách i v působení střešní krajiny mají také vizuálně spolupůsobící plochy vzrostlé náletové poloparkové zeleně. Kromě vizuálního působení, artikulujícího v panoramatických pohledech plochy zástavby, mají i svou rekreační, klimatickou a biologickou funkci.*

*Historické zahrady na území části 001 jsou pečlivě obnovovány a udržovány. Naopak některé nezastavěné plochy zeleně, především v rámci ochranného pásma, jsou místy nedostatečně udržované, s přerůstající stromovou zelení, a není zde dostatečně využito jejich rekreační potenciál. Tyto plochy jsou často předmětem velmi intenzivního zájmu investorů.*

## 2 1 4 2 Zelené plochy ve vnitroblocích

Historické centrum Prahy (část 001) je charakteristické historicky daným vysokým podílem nezastavěných zelených ploch. Ty jsou tvořeny jednak cíleně zakládanými historickými zahradami, parky a sady, jak bylo uvedeno výše, ale také do značné míry rozsahem drobné zeleně uvnitř domovních dvorů či vnitrobloků. Jsou dokladem předchozího vývoje města a představují vysokou urbanistickou, ale i ekologickou hodnotu, resp. hygienickou kvalitu intenzivně zastavěného města. Jsou podstatné pro každodenní život uvnitř současného centra města a jedním z předpokladů udržitelnosti jeho obytných i návštěvnicky vysoce hodnotných funkcí.

*Ohrožením je tlak na zvyšování podílu zastavěných ploch ve vnitroblocích a s tím spojené mizení ploch zeleně, resp. solitérních stromů.*

## 2 1 5 Proporce terénního reliéfu a jeho dominant

Pro hodnotu prostorové situace části 001 je podstatný vztah terénního utváření, především převýšení a výšky stavebních dominant. Nejnižší nadmořská výška řeky v Praze je 170 m n. m., ostroh Pražského hradu dosahuje výšky 260 m n. m., nejvyšším bodem části 001 je vrchol Petřína 327 m n. m.

Maximální terénní výškové rozdíly se v základním prostoru města pohybují kolem 90 m a určují tak měřítko jeho plošné zástavbě i vertikálním dominantám.

Púdorysná a výšková proporce jednotlivých krajinných útvarů, stejně jako jejich morfologie, vytvářejí základní proporční a estetický rámec, regulativ („limitní konstantu“) pro veškeré stavební intervence v panoramatickém kontextu části 001. Hodnota kompozice dominant historického města je odrazem proporčních vztahů s terénním reliéfem a vědomé hierarchizace výšek, odpovídající nejen významu staveb, ale i konkrétních míst a celkové konfiguraci urbání struktury. Harmonicky se zde snoubí principy prostorové s významem jednotlivých dominant.

Nejvyšší věž katedrály sv. Víta dosahuje výšky 90,5 m (výšky jsou v absolutních hodnotách). Dominanty vážící se pohledově

k řece dosahují výšek kolem 50 m (sv. František, věž Karlova mostu, historické vodárenské věže), většina věží staroměstských kostelů dosahuje výšek kolem 45 m. Prostorový střed Starého Města označuje Týnský chrám s výškou věží 78 m a věž Staroměstské radnice s výškou 60 m.

*Za hranicemi části 001, resp. v jejím ochranném pásmu, je měřítko a charakter dominant dosud převážně odpovídající harmonické povaze vizuálního celku. Na vnějším okraji ochranného pásma se však objevují novodobé vizuální dominanty profánních staveb rozdílné kvality a z pohledu panorámatu na nevhodných pozicích.*

*Pro působení dominant je zásadní vyvážený vztah mezi jejich výškou a zástavbou v jejich okolí, spolu s umístěním ve struktuře města a niveletou terénu, jenž je specifický pro dílčí území části 001. Ohrožením je postupné navyšování okolní zástavby dominant novými, rušivě působícími stavbami, které svými dimenzemi a někdy i svými tvrdými tvary narušují pro Prahu typické proporce, harmonii celku a charakteristickou měkkost zástavby, zejména pravého břehu řeky.*

## 2 1 6 Základní charakter zástavby z pohledu hodnot panorámatu

Působení ustálených celoměstských vedut je založeno především na dialogu utváření levého a pravého břehu: levého břehu s dramaticky utvářeným terénem a neméně dramatickou kompozicí stavebních dominant, a břehu pravého, jehož terén klidně ubíhá směrem východním k široce otevřenému horizontu s postupným ubýváním výrazných stavebních dominant.

Tento historický rámec byl ve vzdálených horizontech, vizuálních plánech, novodobě doplněn horizontálními liniemi komplexů panelových sídlišť. V posledních přibližně 50 letech byly proměňovány i některé blízké pohledové horizonty (vznik zástavby Pankrácké pláně se soustavou výškových objektů, stavby na vínohradském a žižkovském horizontu, v současné době ve vysočanském prostoru).

Dílčí součásti území se svébytnými formami zástavby vytvářejí do určité míry autonomní panoramatické celky, které je možné vzájemně v panorámatu odlišit jednak podle jejich absolutní výšky,



## 217 Kompozice a struktura města a panoramatické charakteristiky v dálkových pohledech

Pro část 001 je charakteristická kompozice historické městské zástavby tvořící v kombinaci s přírodními podmínkami vlastní charakteristiku městské krajiny. Tu představuje především krajinný, amfiteátrovitě od řeky stoupající reliéf s velkými plochami zeleně, které často tvoří pohledové horizonty centra města (Petřín, Letenská pláň, Vítkov) a meandrující řeka.

Charakteristické panoráma Prahy je založeno na neoddělitelném spolupůsobení morfologie terénu, řeky a městské zástavby s různorodou výškou historických objektů a především s nejvýznamnějšími vertikálními dominantami. Tyto charakteristiky jsou reprezentovány jedinečnými pohledy z centrální části Prahy (především panoráma Hradčan ze staroměstského břehu), tak i pohledy v obráceném směru, resp. z terénních dominant – Petřína, Pražského hradu, Letenské pláně, Vítkova a Vyšehradu do centra území, zejména na Staré Město, Nové Město, Malou Stranu a Hradčany.

K určitému narušení dostředných i odstředných dálkových pohledů došlo kompozičně nekoncepčním umístováním výškově nebo objemově předimenzovaných a tvarově nekontextuálních staveb. Vznikem kulis sídlištní zástavby patrných i z některých vnitřních pohledů části 001 došlo k dojmovému přiblížení vzdálených horizontů. Vznikem nových vertikálních dominant na horizontech pak dochází k oslabení dialogického vztahu mezi dramaticky utvářenou historickou částí města a dříve klidnou vyrovnanou zástavbou v jejím okolí.

Pro uchování jedinečnosti je v tomto smyslu podstatná především ochrana prstence čtvrtí vzniklých na přelomu 19. a 20. století s jejich relativně klidnou a homogenní zástavbou, obklopující část 001.

**Základními kompozičními osami** prostoru historického centra města jsou řeka a na ni kolmo směřující osa tzv. Královské cesty. Průsečík urbánní osy s osou krajinnou v poloze Karlova mostu je vyvrcholením pražského dialogu města a přírody.

Terén zastavěného prostoru je tvořen na západní straně strmým amfiteátretem malostranského úvalu, směřujícím k druhému břehu do ploché části nivy řeky, území Starého Města. Dále na východ

míry vyrovnanosti výšek staveb (pro některá území jsou charakteristické velké výškové rozdíly), podle morfologie střech i použitých materiálů a barevnosti střešní krytiny.

Poměr výšek zástavby a dominant na Malé Straně a Starém Městě je velmi dramatický oproti vyrovnanější situaci na Novém Městě, kde jsou četné dominanty výškově skromnější a okolní zástavba o mnoho vyšší. Hlavním soustředěním vertikálních dominant je prostor Starého Města a Malé Strany.

*V případě Malé Strany a Starého Města je poměr výšek plošné zástavby a dominant v podstatě stabilizovaný, s výjimkou lokálních změn, daných nástavbami. V případě Nového Města se však proporce místy mění v souvislosti s výstavbou nových objemných administrativních budov, resp. nástavbami starších. Ohrožením je tedy nejen absolutní výška a objem nových staveb, ale také nerespektování v místě existujících proporčních vztahů.*

pak do mnohem většího a rozevřenějšího amfiteátru Nového Města, stoupajícího až k samému horizontu Vinohrad.

Z pohledu **kompozice stavebních dominant**, vertikál, je levý břeh založen na působení dvou nejvýznamnějších, katedrály sv. Víta, ovládající celý prostor části 001, a kostela sv. Mikuláše, vytyčujícího kompoziční střed zástavby Malé Strany.

Kompozice pravobřežních dominant je charakteristická tím, že v prostoru Starého Města vytváří kumulaci vertikál kolem středu, jímž je Týnský chrám. Novoměstská kompozice odpovídá traktování města na tři části, jímž dominují zvonice kostela sv. Jindřicha a věž Novoměstské radnice, se středem v chrámu Panny Marie Sněžné.

Z pohledu **struktury zástavby** a charakteru uliční osnovy není historická část města zcela homogenní. Prostorové utváření a charakter levého břehu je ovlivněn dramatickou terénní konfigurací. Uliční síť svažité části tvoří především významné páteřní uliční prostory a krátké křivolaké příčné ulice. Plochá část území v okolí řeky je soustavou nepravidelně formovaných uličních prostorů s četnými náměstími. Zástavba této části města je organická, reagující na nepravidelnosti terénu. V kontextu části 001 vytváří svébytný panoramatický celek.

Pravý břeh, jeho plochá část, především Staré Město, je tvořena velmi hustě zastavěnou blokovou strukturou, vytvářející převážně měkce půdorysně modelovanou uliční síť, často kopírující velmi staré trasy cest.

Navazující Nové Město je rozvinutím základního kompozičního principu Starého Města s pozměněným měřítkem jeho blokové struktury. Navázalo na něj potvrzením jeho radiálního uspořádání, vycházejícího z centra jeho struktury, ale i některými dalšími analogickými motivy prostorového uspořádání. Jeho moderním projevem zde jsou velkorysé měřítko, přímočaře vytyčené ulice a geometricky pravidelná náměstí.

*Ohrožením kompozičních vztahů části 001 jako celku, resp. jeho součástí, je budování velkých nebo navyšování starších komerčních nebo administrativních staveb, svou výškou oslabujících jasnost kompozice existujících dominant a svým výrazem i formou měnících vlastní architektonické měřítko i charakter prostředí.*



## 2.1.8 Pohledově exponované kompoziční osy, veřejné prostory a domovní fronty

Nejvýznamnějšími pohledovými osami části 001 jsou dálkové průhledy v ose prostoru řeky a osy tvořené významnými veřejnými prostory města, resp. trasami, které spolu vytvářejí.

Pro část 001 jsou významné také komplexní, resp. dálkové pohledové expozice velkých celků domovních front (pravobřežní zástavba staroměstského a novoměstského nábřeží), domovní fronty nejnámějších náměstí v centru města (Staroměstské nebo Václavské náměstí) a hrany zástavby, patrné v dálkových panoramatických pohledech (například rozhraní zástavby s nezastavěnými plochami zeleně).

*Ohrožením pohledově exponovaných os je narušení jejich podoby působením nové výškově předimenzované nebo tvarově*



*nesourodé stavby, vstupující někdy i z velké vzdálenosti do významných pruhledů. Ohrožením pohledových hodnot exponovaných domovních front jsou vstupy měřítkově nebo stylově nekontextuálních staveb, resp. nástaveb.*

## 2 1 9 Střešní krajina s historickými výškovými dominantami

Střešní krajina představuje významný fenomén části 001 historického jádra města a v podstatné míře spoluurčuje charakter pražských panoramatických pohledů. Jako taková je jednou ze základních komponent obrazu města. Klíčové je utváření především morfologie střech, jejich materiály, krytina a z toho plynoucí svébytná barevnost. Tuto rovinu kompozičně dotváří výškové dominanty a lokální architektonické akcenty v podobě nárožních vížek, štítů nebo architektonicky svébytně ztvárněných střech. Střešní krajina je také dokladem výjimečného množství zachovaných historických střech včetně krovů.

*V současné době představuje nejzávažnější ohrožení střešní krajiny na území Historického centra Prahy (části 001) stále sílící tlak na zvýšení míry exploatace pozemků cestou nástaveb a také komerční a spekulativní využívání půdních prostor v podobě půdních vestaveb. Neméně významná je negativní tendence k zastřešování dvorů a pasáží, resp. k zástavbě celých vnitrobloků. Do historického kontextu pohledově vstupují nové prvky, jako jsou nevhodně řešené skleněné střechy, vikýře, střešní nebo ateliérová okna, sloužící k prosvětlení nově využívaných půdních prostor i v lokalitách, kde se historicky nevyskytovaly.*

Historické **výškové dominanty** reprezentují především věže městských kostelů, mosteckých, radničních a hradebních věží (Staroměstská a Novoměstská radnice, Prašná brána a další). Tato kompozice vertikálních dominant je dotvořena dominantami veřejných staveb 19. století (Národní divadlo, Rudolfinum, Národní muzeum, Hlavní nádraží). Pro celkové působení je důležitá především dosud existující výšková hierarchie, resp. proporce mezi běžnými měšťanskými domy, paláci, veřejnými budovami a hlavními výškovými dominantami. Dosud jsou v panorámatu stále dominantní objekty sakrální nebo veřejné budovy, převážně kulturního

a společenského určení. Takto tvořenou skladbu dominant doplňují drobnější architektonické výškové akcenty obytné zástavby v podobě dekorativně pojatých nárožních vížek apod.

*Ohrožením působení historicky vzniklé a dochované proporce výšek a forem dominant je permanentní tlak na nástavby v existující okolní zástavbě, měnící stávající proporce dominant vůči svému okolí, stejně jako umístování objemově, výškově i formou neadekvátních komerčních novostaveb, konkurujících subtilnějším historickým dominantám a narušujících kompoziční situaci.*

Vlastní utváření střešní roviny je lokálně diferencované a dává specifický charakter jednotlivým částem území 001. Jednak mírou vyrovnanosti, resp. nevyrovnanosti výšky zástavby, jednak specifickou morfologií střech, použitými krytinami, resp. také typem střešních otvorů. V panoramatických pohledech tak vznikají oblasti různého vizuálního charakteru střech.

Tato diferencovaná charakteristika střešní krajiny vytváří působivé panoramatické celky, dotvářející kompozici městské krajiny.

*Ohrožením, vycházejícím z neustálého tlaku na zvyšování exploatace pozemků i staveb, je také jejich navyšování na úroveň nejvyšších budov, a tím nivelizace heterogenních struktur a také naopak rozrůžňování výškově homogenních celků novými nástavbami.*

## 2 1 10 Charakter zástavby i jednotlivé urbanisticky cenné budovy

Historické centrum Prahy je příkladem procesu kontinuálního urbanistického růstu, který v sobě uchovává prvky všech historických etap od doby středověku po současnost, stejně jako příklady unikátních počínů středověkého územního plánování.

Jednotlivé etapy historického urbanismu přetrvávají i v současné stavební podobě a struktuře jednotlivých městských čtvrtí, nejsou ohroženy, a tvoří tak samostatný pramen pro poznání historického vývoje města, a to včetně jeho heterogenity.

Historické centrum Prahy, část 001, je z urbanistického hlediska heterogenní útvar, tvořený různými urbanistickými celky, které představují různé etapy vývoje města. Některé z těchto celků si uchovaly do značné míry jednotný architektonický ráz, jiné jsou soubory velmi diferencované zástavby, a to časově, slohově nebo

hmotově, přičemž ale historický půdorys uliční sítě a náměstí zůstal zachován. Některé budovy, které nepředstavují typický, dominantní charakter zástavby, však dnes již tvoří její nedílnou součást a jsou samy o sobě dokladem historického urbanistického vývoje, a v tomto směru jsou urbanisticky a historicky cenné. Pro některé části historického centra Prahy, kde se prolíná historická a asanační zástavba, je typická právě heterogenita. Jde o určité menší oblasti Malé Strany a Starého Města (např. oblast kolem kostela sv. Haštala). Významněji heterogenní částí je v tomto smyslu oblast Nového Města, především v okolí hlavních městských tříd a náměstí (Staroměstský okruh, Václavské náměstí), nebo v některých menších enklávách (Petrská čtvrť).

*Jakkoli je zmíněná heterogenita charakteristická pro určité části 001, nelze jednoznačně konstatovat, že je vždy kvalitou. Nutno tedy odlišit její specifickou nebo lokální kvalitu, přínos pro hodnotu celku. Ohrožením zde může být proměna lokálně specifického charakteru dorovnáváním výškové hladiny zástavby, nebo naopak jeho rozrušováním. Právě tak nemůže být heterogenita argumentem pro prostředí cizí formy stavebních úprav.*

## 2 1 11 Původní středověká parcelace

Parcelace je významnou stopou historie a vývoje části 001. V centru Prahy jsou v parcelaci zachované stopy jednotlivých etap historického urbanismu. V podstatné části území je dodnes zachována její původní středověká struktura. Proměny její podoby jsou svědectvím dlouhodobého urbanistického vývoje města. Jsou nepřímým průmětem vnitřních majetkových, ale i provozních vztahů, probíhajících v čase, stejně jako vývoje urbanistické typologie. Historická parcelace určuje dominantně formu veřejného prostoru. Její trvání překračuje místy existenci původní zástavby, pro kterou byla vymezena. Přes její virtuální povahu významně udržuje měřítko, volumetrii a charakter zástavby, a je tedy předmětem příslušné ochrany. Základní vymezení veřejného prostoru, související s parcelací, je prakticky dochováno, existují jen dílčí změny, týkající se rozšiřování a rektifikace ulic na konci 19. století a v meziválečném období 20. století. Na úrovni jednotlivých staveb jsou dosud zachovány existující středověké parcelace především v části Starého Města





a Malé Strany. Středověká parcelace zůstala uchována i přes řadu přestaveb či úplnou likvidaci původních středověkých jader domů také na značné ploše Nového Města, ale i Josefova.

Historická parcelace je stěžejní komponentou utváření urbání struktury a jejího specifického charakteru. *Změny jejího místně specifického charakteru jsou významným ohrožením s možným dopadem na podobu, vedoucí k nežádoucím volumetrickým proměnám, projevujícím se nejen ve vnitroblocích, ale místy také ve veřejném prostoru v podobě nevhodných změn měřítka staveb, střešní krajiny a v důsledku toho i panorámatu. Ohrožením je tlak na slučování jednotlivých parcel a následné funkční propojování několika sousedících objektů.*

## 2 1 12 Historická uliční síť

Uliční síť je nejtrvalejším prvkem urbání struktury, přežívající v principu objekty, které ji vymezují.

Dochovaná historická uliční síť Prahy s náměstími odráží vývojové etapy města od románského období po současnost. Dokladem nejstarší organické fáze vývoje města je zejména okolí Staroměstského náměstí a oblast podél linie Královské cesty. Spíše pravidelnou sítí ulic se vyznačuje Nové Město, založené podle jednoho konceptu. Původní komunikační síť je dokladem historické koncepce urbání struktury. Je stabilním i stabilizujícím skeletem města. V historickém centru existují různé půdorysné formy uličních sítí – od organicky formovaných, přes radiální až po pravoúhlé. Uliční profily jsou vzájemně velmi odlišné, někdy i proměnlivé v rozpětí od sedmi do výjimečných šedesáti metrů šíře na Václavském náměstí.

*Ohrožením jsou dílčí přestavby nerespektující princip prostorového utváření uliční sítě (uliční čára, výška zástavby, měřítko a artikulace průčelí, materiálové a barevné řešení) a narušující podobu celku nebo ohrožující základní prostorovou konfiguraci, včetně hodnotných průhledů.*

## 2 1 13 Veřejný prostor a jeho význam

Nezastupitelnou hodnotou historického města je kontinuum veřejných prostorů především v podobě uliční sítě, náměstí, nábřeží a veřejné parkové zeleně. Ty tvoří veřejný městský interiér a spoluurčují identitu města. Jedná se o jedinečnou soustavu navazujících prostorů, vytvářejících vyšší kompoziční celek. Veřejné prostory jsou také nositeli důležitých historických funkčních a kompozičních vztahů v podobě urbáních os a významných tras (např. Královská cesta, Staroměstský okruh nebo novoměstská karlovská kompozice středověkých tržišť). Jednotlivé navazující prostory esteticky vzájemně spolupůsobí. Namnoze jsou akcentovány výškovými dominantami nebo architekturou výjimečných domovních průčelí (dům U Pěti korun), které dotvářejí průhledy jednotlivými ulicemi a náměstími. Hodnota jednotlivých veřejných



prostorů je kromě jejich prostorového utváření a skladby dána historicky dochovanými ucelenými domovními frontami (průčelími).

Veřejné prostory jsou kostrou fyzické struktury města, zaručují její stabilitu a chrání tak památkovou strukturu města, hierarchii prostorů i významovou kontinuitu.

Historický vývoj veřejného prostoru je definován jeho morfoloogickým utvářením a typy hmotných struktur, které jej vymezují, resp. formují a propůjčují mu i „etický význam“. Základem hodnoty veřejného prostoru Prahy je středověká struktura, obohacená barokní „kulisou“ o dramatické a překvapující pohledové orientace a zřetelné hierarchie. Vzájemná souhra typů prostorů s topografií se spolupodílí na existenci míst, která v prostředí Prahy vytvářejí charakteristické významově a pohledově konstituované a stabilizované prostorové kontinuum, síť prostranství, náměstí a ulic.

Komplexně i kontextuálně pojímaná ochrana těchto hodnot je předpokladem jejich uchování.

*K nevhodné proměně místy dochází v uspořádání parteru, a to jak z pohledu fyzického (členění pojízdných a pochozích ploch podřizující se přednostně automobilové dopravě, nebo použití nevhodných materiálů povrchů), tak funkčně-provozního (například vznikem ploch pro parkování vozidel, resp. budováním vjezdových ramp do podzemních garáží). Historicky odlišný charakter jednotlivých částí území a jeho veřejného prostoru vyžaduje diferencovaný přístup k jeho případným úpravám.*

Obecně je veřejný prostor také nejvýznamnějším nositelem svébytného každodenního životního způsobu, tj. kulturních „horizontů“, spoluvytvářejících hodnotu celku.

V současné době veřejný prostor spravují a technicky udržují různé organizace.

Správcovství jednotlivých organizací vytváří problém ve vymezení kompetencí a správě detailu, jak v investicích, údržbě, tak v úklidu.

Zároveň je tento prostor využíván jako zdroj příjmů pro město a podle průzkumu se ze 70 % podřizuje automobilové dopravě. Autům patří nejen silnice, ale i část chodníků, pěší či cyklistická doprava je tak tlačena do pozadí a s ní i vstřícná tvář města.

## 2 1 14 Dochovaná historická vrstevnatost v jádrech historických objektů

Na území Historického centra Prahy se dosud dochoval rozsáhlý soubor staveb, které v sobě uchovávají stopy kontinuálního architektonického vývoje od románského období do současnosti. Četná jsou dochovaná jádra středověkých domů. Součástí tohoto fondu je významný soubor románských domů dochovaný v suterénních částech, především v původní zástavbě Starého Města, jižně od Staroměstského náměstí. Mnohé domy často prošly četnými přestavbami a jsou zde patrné téměř všechny významné slohové etapy. Doklady tohoto procesu jsou stále obsaženy v jejich stavební podstatě a představují nenahraditelnou pramennou základnu pro poznání vývoje středověkého a novověkého stavitelství a jeho historické stavební stratigrafie, jedinečné vrstevnatosti.

Existující stavební fond je charakteristický významným zastoupením autentických materiálů a konstrukcí, včetně dochovaných stavebních detailů (původních dveřních a okenních výplní, kování a dalších detailů).

*Pražská památková péče vede stavebníky k tomu, aby slohová vrstevnatost objektů zůstala zachována, což se v zásadě daří v případě objektů, které jsou kulturními památkami. Více ohroženy jsou objekty, které jimi přímo nejsou, včetně archeologických terénů pod nimi.*

## 2 1 15 Podzemí jako součást historických staveb

Jde zejména o evropsky významný soubor románských „sklepů“, dříve částí přízemí domů, pohlčených do výšky rostoucím městem, dále o gotická a mladší sklepení a lokální vodovodní síť napojené na studny či vodu sbíranou ze střeš. Tyto je nutné považovat za



integrální součástí historických budov. Také sklepy a studny zaplněné sedimenty jsou téměř vždy archeologickými objekty.

Archeologické terény jsou předmětem intenzivního zájmu památkové péče i laické veřejnosti a jsou ze zákona chráněny. V případě nutnosti jsou prováděny záchranné archeologické průzkumy. Patrná je snaha zejména významné nemovitě archeologické nálezy uchovat „in situ“ (na svém původním místě), případně je i vizuálně uplatnit při prováděných stavebních úpravách.

Ochrana podzemí se musí vztahovat i na technické památky, jakými jsou dochované vodovodní a odvodňovací systémy. Ty jednak představují technickou památku, ale mají i praktický význam při ochraně statiky budov. Historické odvodňovací systémy Hradčanský, Strahovského kláštera a do určité míry Malé Strany tvoří jímky a podzemní štolky. Nejstarší části vodovodu jsou ještě románské, ale k největším přestavbám docházelo v 16.–19. století. V současnosti je drenážní funkce v některých případech opomíjena, a to zejména v těch případech, kdy tyto systémy nejsou dostatečně známy nebo prozkoumány.

## 2 1 16 Hodnotné archeologické terény

Nezastupitelnou komponentou, pozitivně ovlivňující OUV části 001, jsou archeologické terény, významné též pro poznání historického vývoje a hmotné kultury města, které tvoří nedílnou součást hmotné podstaty statku a jeho stratigrafie. Velká míra zachování a mocnost původních historických terénů, dokládajících kontinuitu osídlení, je zaznamenána na značné ploše části 001 Historického centra Prahy. Prostor Historického centra Prahy ve svém podzemí ukrývá významné doklady historického vývoje našeho hlavního města.

Celé území části 001 statku je lokalitou s archeologickými nálezy. Je vytipováno 137 tzv. významných archeologických ploch, které zahrnují území s dosud zachovanými archeologickými terény, jejichž zachování pro budoucnost, jako komponenty spoluge nerující OUV statku, je nanejvýš žádoucí. Hodnotné archeologické terény se v souvislosti s rozvojem města a jeho infrastruktury nadále zmenšují, což je nevratný proces, oslabující hodnotu této části kulturního dědictví Prahy.

Režim ochrany umožňuje realizaci bodových nebo liniových výkopů nutných pro normální fungování budov domů, ale vylučuje nové plošné výkopy na těchto plochách nové výstavby rozsáhlých podzemních prostor (nové suterény, podzemní parkoviště atd.).

## 2 1 17 Architektonické hodnoty

Praha je bohatá na dochované příklady architektury, které jsou výjimečné v celoevropském i světovém kontextu. Výjimečné příklady, které měly vliv na vývoj pozdně gotického slohu ve střední Evropě, představují například katedrála sv. Víta nebo Vladislavský sál v královském paláci Pražského hradu. Vedle toho je zde neobyčejné množství dochovaných příkladů špičkové architektury z dalších slohových období a jejich souborů od románského slohu po 20. století. Vysokou úroveň pražské architektury však dokládá také běžná stavební produkce, pocházející z různých časových období. Je cenným dokladem kontinuálních slohových a stavebních proměn a růstu města. Takto je historický vývoj demonstrován nejen významnými historickými objekty a areály (Pražský hrad, četné městské paláce, kostely, kláštery, zahrady), ale také ucelenými soubory měšťanských domů.

Významné jsou také soubory architektonicky hodnotných a svým způsobem jedinečných činžovních domů z 19. století (Josefov, Vojtěšská čtvrť). Obdobně významný je soubor meziválečných polyfunkčních objektů na hlavních městských třídách, především v oblasti Václavského náměstí a jeho okolí, ale také jednotlivých činžovních domů, roztroušených zejména v obytné zástavbě pravého břehu řeky.

*Ohrožením těchto především obytných staveb a jejich souborů je postupná ztráta původního funkčního využití, proměna na dočasné bydlení, ubytování nebo pro administrativní účely, a s tím spojené nevhodné dispoziční úpravy. Důsledkem je úbytek trvalých obyvatel a z toho plynoucí změna klimatu některých částí města. Obdobně je zde ohroženo tradiční využívání parteru staveb pro drobné obchodní aktivity a služby sloužící veřejnosti jejich centralizací do velkých obchodních center. Tlak na zvyšování míry využití staveb vede i zde často k nevhodným realizacím nástaveb či vestaveb do vnitrobloků, kde by mělo docházet spíše k jejich uvolňování a očišťování od nevhodných staveb.*



Z pohledu architektonického a funkčně významového je zcela specifickou součástí zástavby historického centra soubor staveb nejčastěji s kulturní a vzdělávací funkcí. Objekty jsou slohově heterogenní a architektonicky mimořádně hodnotné. Jde o stavby buď koncipované pro dodnes existující využití (muzea, univerzitní budovy, paláce orgánů státní správy), nebo o stavby pro tyto účely následně adaptované, především z prominentních celků palácové architektury.

*Tyto soubory staveb a jejich současné využití, tedy i společenská, vzdělanostní a ekonomická struktura uživatelů, spoluvytvářejí nemateriální hodnoty statku i jeho klima. Jejich udržitelnost je tedy významná z hlediska uchování „genia loci“ (ducha místa).*

*Úbytek obytné funkce v části 001 představuje ohrožení stávající struktury komunity obyvatel, resp. jejich nahrazení dočasně bydlícími nebo jen návštěvníky.*

## 2 2 Podrobnější charakteristiky zástavby historických čtvrtí v části historické městské zástavby

Urbánní strukturu části 001 je možno v urbanistické rovině považovat za vývojově dotvořený celek. Absence volných parcel a plošná stabilita zástavby jako celku zajišťuje a posiluje integritu území. Na území statku nedochází více než sto let k rozsáhlým plošným demolicím bloků či uličních front ani k zásadním změnám urbánní struktury. V několika případech však došlo k plošné demolicí hodnotné dvorní zástavby. Plošně lokalizovanými výjimkami byly zásahy spojené s výstavbou stanic metra a budováním Severojižní magistrály (dále též SJM). Dílčí proměny obrazu města dnes ovlivňují spíše rozptýlené dílčí úpravy vedené snahou o intenzifikaci využití stávajících ploch a objektů, půdní vestavby, nástavby, zastavování a zastřešování dvorů a vnitrobloků, nové formy využívání suterénů a podzemí.

### 2 2 1 Charakter zástavby z pohledu hodnot panorámatu

Charakter urbánních struktur jednotlivých oblastí části 001 je různorodý a specifický. Proměnou je topografická situace a s tím spojená podoba parcelace, odlišné je i měřítko a typologie staveb a veřejných prostranství. Víceméně společné charakteristiky mají části Malé Strany a střední část Starého Města. Výrazně odlišnou strukturou je Nové Město se specifickým charakterem v oblasti Václavského náměstí a Staroměstského okruhu (resp. oblasti tzv. Zlatého kříže), vyznačujícím se v porovnání s jinými částmi statku velkorysou velikostí domovních bloků, větší půdorysnou pravidelností a v důsledku toho i modernější a kapacitnější zástavbou.

Výrazněji se také odlišují plošné starší asanační partie města, přestavěné do podoby analogické k pražským čtvrtím přelomu 19. a 20. století, jimiž jsou především oblast Josefova, Vojtěšské čtvrti, bývalého Podskalí. Specifickou strukturou je oblast horního Nového Města, charakterizovaná velkými uzavřenými komplexy bývalých klášterů, dnes zdravotnických zařízení. Zcela mimo tyto kategorie jsou pak komplexy Hradčan a Vyšehradu.



### 2 2 2 Hradčany a Pražský hrad

Národní kulturní památka Pražský hrad se nachází v části Hradčany. Je symbolem města i českého státu od 10. století. Po roce 1918 se Pražský hrad stal sídlem českých prezidentů. Významné úpravy Hradu, vyplývající z potřeby naplnit jeho novou funkci, provedl slovinský architekt Josip Plečnik ve 20. a 30. letech 20. století.



Většina objektů Pražského hradu jsou unikátní památky se stáletou historií.

Na Pražský hrad navazuje původní městečko Hradčany a další původně samostatné části Pohořelec a Nový Svět s neopakovatelnou atmosférou. Postupným stavebním vývojem tu vznikl rozsáhlý komplex individuálních palácových, církevních, fortifikačních a obytných staveb, nádvoří a zahrad. Jen proporčně malou část tvoří obytná zástavba, soustředěná v prostoru Pohořelce, a svébytný soubor drobných staveb Nového Světa.

K Hradčanům patří také oblast Strahovského kláštera a část Petřína. Na severovýchodní straně, v předpolí zahrad Pražského hradu, byla na počátku 20. století vystavěna na zachovalých úsecích barokního opevnění vilová čtvrť.

## 2 2 3 Staré Město a Malá Strana

Staré Město je z prostorového hlediska těžištěm části 001. Spolu s Malou Stranou je největším soustředěním dochované středověké prostorové struktury a dochované historické zástavby města. Její současná podoba však není jednotná. Území rozprostírající se podél Královské cesty má dodnes charakteristickou středověkou podobu. Typologie domů, založených nejčastěji na gotických parcelách nebo na sloučených pozemcích, vytváří vlastní, od okolí odlišnou strukturu, uliční síť je mnohde rozšířena rozsáhlou soustavou domovních průchodů. Charakteristická je nepravidelnost zástavby. V oblasti kolem Betlémského a Haštalského náměstí došlo k výraznějším přestavbám především na konci 19. století. Nový model činžovních čtyř- až pětipatrových domů se v asanačních spárách setkává se starší zástavbou a vytváří prostorově i architektonicky zajímavé, leckde až bizarní situace. Místa jsou dosud v zástavbě patrné i odlišné nivelety terénu, který byl postupně navyšován.

V okolí bývalého hradebního pásu, dnes Staroměstského okruhu, došlo na přelomu 19. a 20. století k výrazným přestavbám. Vznikla zde moderní zástavba velkoměstského typu, která výškově přesahuje zástavbu staroměstskou. Obdobně došlo, v souvislosti s přestavbou Josefova, k plošné přestavbě části území, tzv. Vojtěšské čtvrti (podél dnešního Masarykova nábřeží) na rezidenční oblast.



## 2 2 4 Josefov

Svébytnou oblastí v rámci části 001 je Josefov. Původní historická, organicky utvářená urbánní struktura bývalého ghetta byla při asanaci na konci 19. století prakticky plošně odstraněna a nahrazena architektonicky, typologicky i volumetricky jednotnou eklektickou zástavbou tvořící kompaktní, výškově vyrovnané domovní bloky dominantně rezidenčního charakteru. Zachovány zůstaly některé významné sakrální stavby, především synagogy a radnice. Na základě dobového plánu byla významně prostorově upravena uliční síť s ponecháním její směrovosti a zbyly spíše dílčí fragmenty, související zejména s dochovanými stavbami. Dodnes je také možné v některých uličních prostorech spatřovat zbytky předasanační nivelety terénu.



## 2 2 5 Nové Město

Zástavba Nového Města je dost heterogenní, a to jak z pohledu jejího stáří, tak typologických forem i vlastního architektonického výrazu, resp. kvality. Město vzniklo na velkorysém karlovském konceptu, spočívajícím v rozmístění tří významných veřejných prostorů, bývalých tržišť. Jejich propojením vznikl základní prostorový

skelet Nového Města, založený na monumentální kompozici půdorysného kříže. Tato prostorová kompozice je podpořena umístěním významných stavebních a symbolických vertikál, dominant Nového Města. Plošným naplněním kompozice jsou rozměrné, pravidelné domovní bloky s původně prostornými vnitřními zahradami, dnes převážně transformovanými na menší dvory, z velké části zastavěné sekundární zástavbou vnitrobloků velmi proměnlivé kvality. Vývojem v čase došlo k dnes již charakteristickým odlišnostem urbánních struktur v jednotlivých částech Nového Města.

Novoměstské stavební struktury jsou již značně modifikovány a zahrnují zástavbu prakticky ze všech období výstavby města, včetně významného podílu staveb z 19. a 20. století. V 19. století zde vyrostly také velmi významné veřejné stavby, které doplnily soustavu sakrálních dominant této části města, uplatňujících se i celoměstsky.

Z pohledu postupné proměny struktury je významná nejen exploatace velkých vnitrobloků, ale také následná rozrůzněnost výšky zástavby. Charakteristická je v tomto smyslu existence svébytných enkláv, lokalit (např. Petřská čtvrti a částečně i čtvrti Vojtěšské a Na Zderaze apod.). Nejvíce intenzifikované formy zástavby existují v okolí Václavského náměstí, Jindřišské a Štěpánské ulice, kde došlo na přelomu 19. a 20. století k výrazné proměně měřítka a charakteru zástavby. Především v meziválečném období došlo k přestavbám, vedoucím k „metropolizaci“ prostředí centra Prahy.

Pro vztah dominant Nového Města k okolní zástavbě platí, že jejich výšky nejsou tak kontrastní, jako je tomu např. na Starém Městě. Některé se dokonce téměř ztrácejí v navýšené nové činžovní zástavbě (kostel sv. Vojtěcha, sv. Michala, sv. Klimenta a další), resp. je jejich působení oslabováno jednotlivými novostavbami a především namnoze vznikajícími nástavbami.

Hladina zástavby je místy vyrovnaná, častěji však nesourodá. Střešní krajina je v mnoha případech obohacena architektonickými akcenty, ale také problematicky poznamenána spontánními nástavbami či účelovými technickými zařízeními. V oblasti Václavského náměstí a vnější zástavby Staroměstského okruhu již převažují novodobé objekty. Některé stavby z posledních let nejsou na adekvátní architektonické úrovni vzhledem ke svému historickému kontextu. Představují spíše kvalitativní průměr, neodpovídající významnosti této části města.



## 2 2 6 Vyšehrad a jeho podhradí

Území Národní kulturní památky Vyšehrad bylo osídleno již v pravěku. Jejím jádrem je místo bývalého knížecího hradiště založeného v 10. stol. na topograficky výrazném návrší nad řekou, tvořící zde symbolickou bránu města, komplement i protipól Hradčan. Dnes toto území, vymezené mohutným barokním opevněním, vytváří citadelu





prostorově oddělenou od okolního města. Její rozvolněná a různorodá zástavba není městskou strukturou tradičního typu. Jde o území prakticky neobydlené s velkým podílem vzrostlé parkové zeleně.

Území podhradí nemá rozsáhlejší pravidelnou zástavbu, jde o lokálně oddělené menší útvary, obklopující vyšehradskou citadelu. Tato stavební jádra, tvořená převážně činžovními objekty konce 19. století, sledují částečně historickou síť cest a vytvářejí neúplné formy blokové zástavby. Její výška poněkud oslabuje působení samotného vyšehradského okrsku, i když jde výškově o standardní výstavbu tohoto období. Specifickou součástí zástavby podhradí jsou vilové a činžovní domy z tzv. kubistického období české architektury.

Severně navazující část Podskalí je bývalou vorařskou čtvrtí, která byla na konci 19. století plošně asanována a přestavěna. Současná pravidelná bloková rezidenční zástavba vytváří kompaktní celek.

## 2 2 7 Pás městského opevnění

Praha je jednou z mála evropských metropolí, kde se dochovalo v takové míře městské opevnění. Reprezentuje všechny etapy jeho vývoje. Kromě dochovaných úseků gotického opevnění jde zejména o pás opevnění barokního. Opevnění je do značné míry spojeno s pásem vzrostlé zeleně, zejména kolem západního a severního segmentu obvodu Historického centra (části 001). Ten spolu s výjimečnou terénní morfologií dotváří urbanistickou hodnotu statku.

Relikty opevnění jsou památkově chráněny a nejsou přímo ohroženy, v jejich přímém kontaktu však existují dnes nedostatečně nebo špatně využívané plochy zeleně, které je nutno chránit před nevhodnou exploatací.

## 2 3 Podrobnější charakteristika prostoru řeky

### 2 3 1 Úsek „Staroměstský meandr“ – od Karlova mostu po Čechův most

Staroměstský meandr je částí řeky, která dala dnešnímu historickému městu vlastní tvář a v minulosti vymezila jeho původní prostor. Z hlediska topografického je nejdůležitější daností pro jeho utváření. Pohybem po křivce řeky se dynamicky mění zástavba okolních břehů a pohledy na okolní dominanty města. Tím se stává celek mnohotvárným ve svých pohledových variacích. Výstavba regulace toku Vltavy na přelomu 19. a 20. století byla zásadním okamžikem vztahu města a řeky. Lze konstatovat, že stavba přinesla kromě změny měřítka a určitého oddělení města od řeky i nepopiratelné



A80

hodnoty. Levý břeh si i při výstavbě regulace řeky díky snahám tehdy se rodící památkové péče zčásti uchoval přírodní charakter a otevřenost města k řece. Regulace břehů v této části města byla realizována se značnou dávkou citu pro místo. Levý břeh tvoří svým více přírodním charakterem komplement břehu pravému. Podoba této části řeky je ikonickou součástí obrazu řeky ve městě. Charakter tohoto prostoru nutno chápat jako neměnný, vyžadující prioritní ochranu jeho podoby se všemi jeho danostmi, včetně provozních.

### 2 3 2 Úsek „Ostrovní část“ – od Jiráskova mostu po Karlův most

Současný charakter řeky je v této části dán jejími úpravami souvisejícími s regulací břehů do podoby promenády a kaskádou jezů vytvářejících v mezilehlých úsecích klidnou plochu hladiny uvnitř města. Spolu s meandrem tvoří pohledově i funkčně



A81

nejexponovanější část řeky s ojedinělým individuálním rekreačním potenciálem v samém centru velkoměsta. Malebnost této části toku je nejvyšší hodnotou a lze mluvit o dokončeném obrazu místa. Existující ostrovy jsou významným rekreačně kulturním potenciálem v rámci celého města a jedinečnými pozorovatelnami jeho historického centra. Dochází zde k působivému dialogu přírodních prvků s okolní zástavbou na styku s klidnou hladinou řeky. Charakter klidné hladiny umožňuje individuální rekreaci v podobě používání lodiček, zde vzácně chráněných před stykem s lodní dopravou.

### 2 3 3 Úsek „Regulovaná řeka“ – od Železničního mostu pod Vyšehradem po Jiráskův most

Podoba této části řeky vznikla na přelomu 19. a 20. století. Oboustranná regulace břehů a související přestavba okolí



A82

pozměnila výrazně předchozí charakter. S výstavbou nábřeží souvisel zánik původní podoby bývalých čtvrtí na obou březích řeky. Tok řeky je přímý a klidný stejně jako poměrně klidná urbanistická forma rezidenční zástavby lemující břehy. Hodnotou je souvislé oboustranné korzo po nábřeží, resp. náplavka, která se stala na pravém břehu promenádní cestou na Vyšehrad.

Tato část řeky je tradičně spojována s rekreační lodní dopravou, zejména jižním směrem. Zde jsou vhodné podmínky pro kotviště tohoto typu. Současné rekreační a tržní využití náplavek pozitivně animuje tento prostor.

### 2 3 4 Úsek od Železničního mostu pod Vyšehradem směrem k jihu

Část řeky vstupující z jihu na území části 001 je určena dochovaným přírodním rámcem. Existující okolní zástavba má spíše soliterní charakter se silným zastoupením zeleně, plochy břehů a existujících



A83

ostrovů slouží rekreačním, resp. sportovním aktivitám. Významné jsou zde dálkové panoramatické pohledy jak dostředným směrem na stěžejní dominanty města (Vyšehrad a částečně i Pražský hrad), tak odstředným směrem do přilehlé krajiny.



235

### Úsek „Východní řeka a holešovický meandr“ – od Čechova mostu po Hlávkův most

Tato část řeky uzavírá pohledově krátký úsek řeky východním směrem. Z pohledu od Hradčan se tento prostor rozprostírá do dlouhého, hlubokého průhledu východním směrem ohraničeného nejdříve Letenským svahem a masivem Vítkova a rozšiřujícího se

do prostoru Libně, Vysočan až k horizontu Černého Mostu. Patrná je šířka a velebnost nivy, zastavěná na pravém břehu homogenní zástavbou Karlína, na břehu levém obdobně zástavbou holešovickou. Plochý a klidný horizont je v této části území akcentován několika soliterními výškovými stavbami. Na březích jsou výrazně zastoupeny prvky zeleně. Z pohledu od východu vytváří prostor řeky monumentální rámec významnému pohledu na Pražský hrad. Rekreační a estetický potenciál této části řeky je dosud nedostatečně zhodnocen (břežy, byť to umožňují, nejsou souvisle průchozí).

236

### Celkový stav řeky jako komponenty spoluvytvářející OUV části 001

Z hlediska OUV v části 001 nezůstal prostor řeky ušetřen problematických proměn. Týkají se různou měrou všech jednotlivých subprostorů řeky, a to jak břehů, tak i vlastní říční hladiny.

V současné době lze pozorovat neustálý a narůstající tlak na turistické využití prostoru řeky a z toho plynoucí proměnu jeho atmosféry. Klidová zóna se stává mnohostranně exponovaným místem, vizuálně i akusticky přetíženým, mnohde až s enormní koncentrací návštěvníků (Karlův most). Jedná se však nejen o břehy a mosty, ale také o výrazné provozní zatížení prostoru hladiny řeky, která se stává, zejména v letní sezoně, silně přetíženou komunikací, především vlivem hromadné turistické lodní dopravy. Stoupající počet plavidel, resp. jejich narůstající provoz, stejně jako jejich místy velmi pochybná estetická kvalita, negativně mění působení nejvýznamnějšího a nejkrásnějšího prostoru města. Lodní doprava svými projevy v prostoru vizuálně dominuje a zároveň omezuje jedinečnou možnost individuálního rekreačního využití řeky obyvateli města. Významné je hlukové zatížení vznikající na plavidlech, které slouží turismu, v podobě hudebních produkcí, často provozovaných i do pozdních večerních hodin šířených po hladině celým městem. Podstatné jsou také zátěže emisí dieselových motorů bez filtrů a světelné.

Exploatací související s cestovním ruchem je silně ohrožováno především vlastní rozhraní hladiny a břehů, které dominantním způsobem určuje charakter prostoru řeky, a je postupně znejasňováno četnými kotvišti, a to nejen pro plavidla pohybující se po řece,



## 2 4 Nehmotné komponenty spoluvytvářející obraz části 001

ale také pro trvale zakotvená „plavidla“ (sloužící restauračním či ubytovacím účelům), vizuálně dezintegrující monumentalitu řeky.

Ohrožením prostoru řeky může být předpokládána rekonstrukce vyšehradského Železničního mostu, pohledově spojeného s dominantou Vyšehradu, a případná neadekvátní dostavba ploch na jeho severním levobřežním předmostí.

Vizuálně i provozně jsou problematické návrhy na zkapacitnění říční cesty úpravou zdymadel mezi Šítkovským a Staroměstským jezem.

Nová výstavba na Rohanském a smíchovském nábřeží v současné době mění měřítko prostoru řeky výrazně vyšší novou zástavbou, vizuálně oddělující historickou čtvrť Karlín od řeky, a mění i proporční působení významné terénní dominanty Vítkova, resp. Dívčích hradů.

Hrozbou je výstavba objemem a výškou neadekvátních staveb za horizonty vymezujícími prostor řeky, která by mohla pohledově do tohoto prostoru zasahovat nebo jej měřítkově oslabovat.

Prožívání prostředí, včetně redukce tradiční otevřenosti Prahy vnějším vlivům, a souběžná sociální nivelizace společnosti vedly během minulého období k ideologické deformaci a oslabení příležitostí pro intelektuální a společenský život, včetně života uměleckého. Vzhledem ke vzniklým očekáváním současnost dosud nenaplnila prostředí dostatečně hodnotnými intelektuálními a duchovními obsahy a prostředí je namnoze atakováno spíše honbou za rychlým ziskem, spěchem a konzumním způsobem života a z toho plynoucí banalizací.

Obranou před dopady těchto jevů je důraz na prožívání vlastního obsahu a smyslu dochovaného prostředí a zvýšená citlivost vůči nemateriálním hodnotám obsaženým v uměleckých dílech hmotné povahy, zděděných z minulosti i vytvářených v současnosti. Souhrn těchto jevů a prožitků je možné zahrnout pod pojem „kulturní vertikály“.

Hmotné vertikály Historického centra Prahy (části 001) vždy reprezentovaly intenzitu a hierarchii vertikál intelektuálních včetně duchovního a sociálního (i správního) života společnosti.

Obecný problém vznikajících hmotných vertikál spočívá ve ztrátě jejich tradičních obsahů na úkor utilitarit, resp. artistní estetické spekulace. Pokles etické hodnoty architektonického díla nebo urbanistického celku ztrátou vyššího nosného kulturního obsahu poškozují jeho komplexní obraz, ať se jedná o památku nebo o novostavbu.

Proces komplexní péče, resp. rehabilitace kulturního dědictví také není myslitelný bez revitalizace společenství obyvatel. Podpora revitalizace „společenství“ musí být proto předmětem ochrany a péče o kulturní dědictví části 001.

## 2 4 1 Popis nemateriálních složek

Nehmotnými složkami jsou zde chápány aktivity a funkce probíhající na území části 001. Z pohledu MgP je jejich kvalita, povaha a vzájemná vyváženost významnou nedílnou podmínkou ochrany, resp. garancí přirozené vitality a dalšího harmonického utváření části 001, jejího ochranného pásma i širšího zájmového území. Tyto aktivity mají v antropologickém smyslu slova kulturní povahu a souvisejí se základními funkcemi města, jimiž jsou oblasti bydlení, základní a vyšší občanské vybavenosti, nabídky pracovních příležitostí a vzdělání, trávení volného času včetně kulturního a duchovního života v užším slova smyslu.

## 2 4 2 Kultura v užším slova smyslu

Praha je již od středověku průsečíkem vlivu mnoha kultur. Její význam spočívá v bohatství architektonického dědictví, úrovni a rozmanitosti umění, kvalitě života jejích obyvatel, v míře rozvoje vzdělanosti, ve váze a dosahu kulturních vlivů, které česká metropole přijímá a jimiž působí na okolní svět.

Rozmanitost a kvalita kulturního života je jedním z významných rysů *genia loci* a nezaměnitelné atmosféry Prahy, která přispěla k tomu, že Praze byla přiznána světově výjimečná hodnota na základě kritéria VI.

Celkový obraz části 001, který kultura spolugeneruje, ohrožuje *nestabilní financování kulturních institucí, naplňujících město kulturním obsahem (v užším slova smyslu), které může vést až k nemožnosti vytvořit koncepční programovou skladbu, a tak způsobit zánik kulturních institucí, resp. jejich aktivit.*

## 2 4 3 Kulturní subjekty – kulturní vertikály

Části 001 přísluší výjimečné postavení v rámci kulturního života metropole. Na jejím území se soustřeďuje množství kulturních zařízení od institucí celostátního významu, jako jsou například Národní divadlo, Národní muzeum nebo Národní galerie, Česká filharmonie,

až po malé experimentální divadelní scény, nezávislé galerie a hudební kluby a jednotlivé krátkodobé kulturní projekty.

V Praze existují z právního hlediska subjekty a organizace poskytující kulturní statky a služby podporované či přímo založené nebo zřízené hlavním městem Prahou nebo státem, stejně jako řada dalších, zcela nezávislých organizací, mezi něž řadíme mj. soukromé podnikatelské subjekty, zahraniční kulturní instituce a v neposlední řadě skupiny umělců a jednotlivé umělce, občanské spolky a církve.

Struktura i počet těchto institucí a jednotlivců, kteří vytvářejí celkovou kulturní nabídku v hlavním městě, jsou proměnlivé. Také využití prostor některých tradičních kulturních institucí se mění, např. bývalá kina se stávají divadly nebo kluby s pestrou nabídkou umělců a uměleckých žánrů, což platí samozřejmě i pro část 001. I v relativně stabilní infrastruktuře oblasti výtvarného umění vzniklo několik nových významných soukromých galerií, orientujících se převážně na aktuální trendy soudobé umělecké scény.

**Obecně však stále chybí nestatická nabídka kulturních vertikál, tedy kulturních statků a služeb, přinejmenším evropského významu, které by svou kvalitou a významem dokázaly nejen zaujmout domácí a zahraniční návštěvníky k opakovaným návštěvám Prahy, ale především byly impulzem pro rozvoj vlastního intelektuálního života Prahy a kulturní úrovně jejích obyvatel.**

Je potřebné, aby zvýšení nabídek kulturních událostí i mezinárodního významu posílilo význam Prahy v prostředí regionu mezi Mnichovem, Vídní, Berlínem, Varšavou, Budapeští a Bratislavou, a navázat na důvody, pro něž byla Praze přiznána OUV na základě plnění kritéria VI v její minulosti.

Nevyvážená je lokalizace diverzifikované struktury nabídek kulturních statků a služeb také mimo jeho část 001. Diverzifikace a posílení různých lokalit města co do kulturní nabídky a přirozené atraktivity dalších míst napomůže rozptýlení počtu návštěvníků části 001 a podpořilo by zásadní navýšení funkce města jako vyváženého kulturního komplexu.

Vytváření typologických příležitostí pro umístování kulturních aktivit je také úlohou územního plánování, resp. platného územního plánu města, včetně nově vznikajícího.

Nejrůznější kulturní a občanské aktivity fungují jako akcelératory zlepšování života ve městě, neboť kromě svého významu pro poskytování kulturních statků a služeb jsou též platformou pro

vzájemnou komunikaci a navazování vztahů jak mezi obyvateli navzájem, tak i napříč různými kulturami a společenskými sektory, a mají svou funkci i v prevenci sociálně patologických jevů, jako jsou sociální exkluze, vandalismus atd.

Významnou roli v oblasti poskytování kulturních statků a služeb hrají též menší podnikatelské subjekty kulturního a kreativního průmyslu. Jsou také často organizátory aktivit, jejichž význam přesahuje rámec jejich sídla. Vytváří tvořivé a inspirativní lokální mikroklima, které může pozitivně ovlivnit společenský vývoj v dané lokalitě, mj. v ochranném pásmu (Holešovice, Vršovice, Karlín, Hloubětín, Smíchov).

I přes nezpochybnitelný význam diverzifikace kulturních statků a služeb nejsou subjekty, které je poskytují, dostatečně brány jako klíčoví partneři HMP pro zlepšování kvality života ve městě a pro rozvoj kulturního turismu.

Chybí evaluační mechanismy a standardy fungování kulturních institucí. Stejně tak ve větší míře nefunguje spolupráce mezi institucemi navzájem a na institucionální platformě se nevytváří prostor pro trend leadery a nové talenty.

Pokud jde o různé lokality ve městě a jejich roli v kulturním životě, ukazuje se, že určující je mj. specifický charakter prostředí lokality, které může být inspiračním zdrojem a motivací pro strukturování určité tamní sociální umělecké komunity, která by zde stabilizovala výjimečnou atmosféru, případně přítomnost instituce poskytující specifické statky a služby.

Pro úspěšnost však chybí koordinace města a ochota spolupráce jednotlivých městských částí k vytvoření společné koncepce rozvoje lokalit, jejichž hranice často neodpovídají správním hranicím městských částí. Tento stav brání v identifikaci a dohodě jejich politické reprezentace. Úspěšnému řešení musí předcházet společná odborná koncepce a politická dohoda.

Také veřejná prostranství (historicky zejména tržiště – náměstí) jsou plnohodnotnou součástí těchto kulturních vertikál.

## 2 4 4 Podpora kultury

V Praze jsou nositelem kulturního života mj. národně významné kulturní instituce, které jsou po finanční stránce zajištěny státním



rozpočtem přiměřeně jeho možnostem. Kromě toho stát systémem specializovaných sofistikovaných grantových programů přispívá na realizaci kulturních projektů národního a mezinárodního významu (např. v UNESCO ceněné a jím a EU finančně podporované Pražské Quadriennale), Svět knihy, Festival německého divadla, Pražské jaro apod. V případě státních grantů je, pokud jde o grantové programy MK ČR, posuzování zcela v rukou odborných grantových komisí, které sice mají poradní statut, avšak jejichž doporučení jsou plně respektována úřadem Ministerstva.

Pojetí podpory kultury ze strany hl. města Prahy vychází z principu opouštění pozice zřizovatele subjektů poskytujících kulturní statky a služby, a přechodu na pozici podporovatele nezávislých kulturních subjektů s tím, že kulturní aktivita by měla v co největší možné míře vycházet z prostředí občanské společnosti, od individuální aktivity po různé kolektivní formy spolků či sdružení, které mají vliv na celkové kulturní klima lokality, generující sdílné participační prostředí sousedskosti a vytvářející příležitosti pro další aktivní zájem o kvalitu života (Quality of Life, dále též QOL) města a jeho lokalit.

Systém veřejné podpory kultury mimo jiné přednostně podporuje ty kulturní projekty a subjekty, jejichž vznik a fungování není schopen zajistit ziskový (podnikatelský) sektor.

Hlavní město Praha uplatňuje od roku 1996 systém finanční podpory kultury formou grantů a partnerství, a od uvedení tohoto systému do praxe objem finančních prostředků na granty průběžně roste.

Rozsah této podpory však není a nikdy nemůže být pro všechny strany uspokojující. Výše požadovaných příspěvků každoročně mnohonásobně přesahuje částku městského rozpočtu určenou na podporu kultury. Je třeba hledat nefinanční podpůrné externality ve formě příležitostí ve veřejném prostoru, a naplňovat tak jeho role.

Městské části naproti tomu v souvislosti s jím svěřenou působností a povinnostmi kladou důraz na zapojení znevýhodněných sociálních skupin do kulturního a společenského života a na rozvoj volnočasových (tedy i kulturních, včetně zájmově uměleckých) aktivit dětí a mládeže.

Praha dosud data o kreativitě dokonce ani pravidelně nevyhodnocuje a nevyužívá pro nastavení kulturních projektů.

*Vzhledem k tomu, že Praha byla zapsána na Seznam světového dědictví mj. na základě kritéria VI, tedy protože byla ve svých dějinách přímo spojena s myšlenkovými proudy a uměleckými díly, které mají mimořádný světový význam, a vzhledem k tomu, že by*

*tomuto uznání měla dostát i do budoucna, je obrovským deficitem, že nemá žádný cílený koncept rozvoje kulturních statků a služeb a jejich percepce „lidským článkem“, ať již jsou to její obyvatelé, občané českého státu nebo mezinárodní veřejnost.*

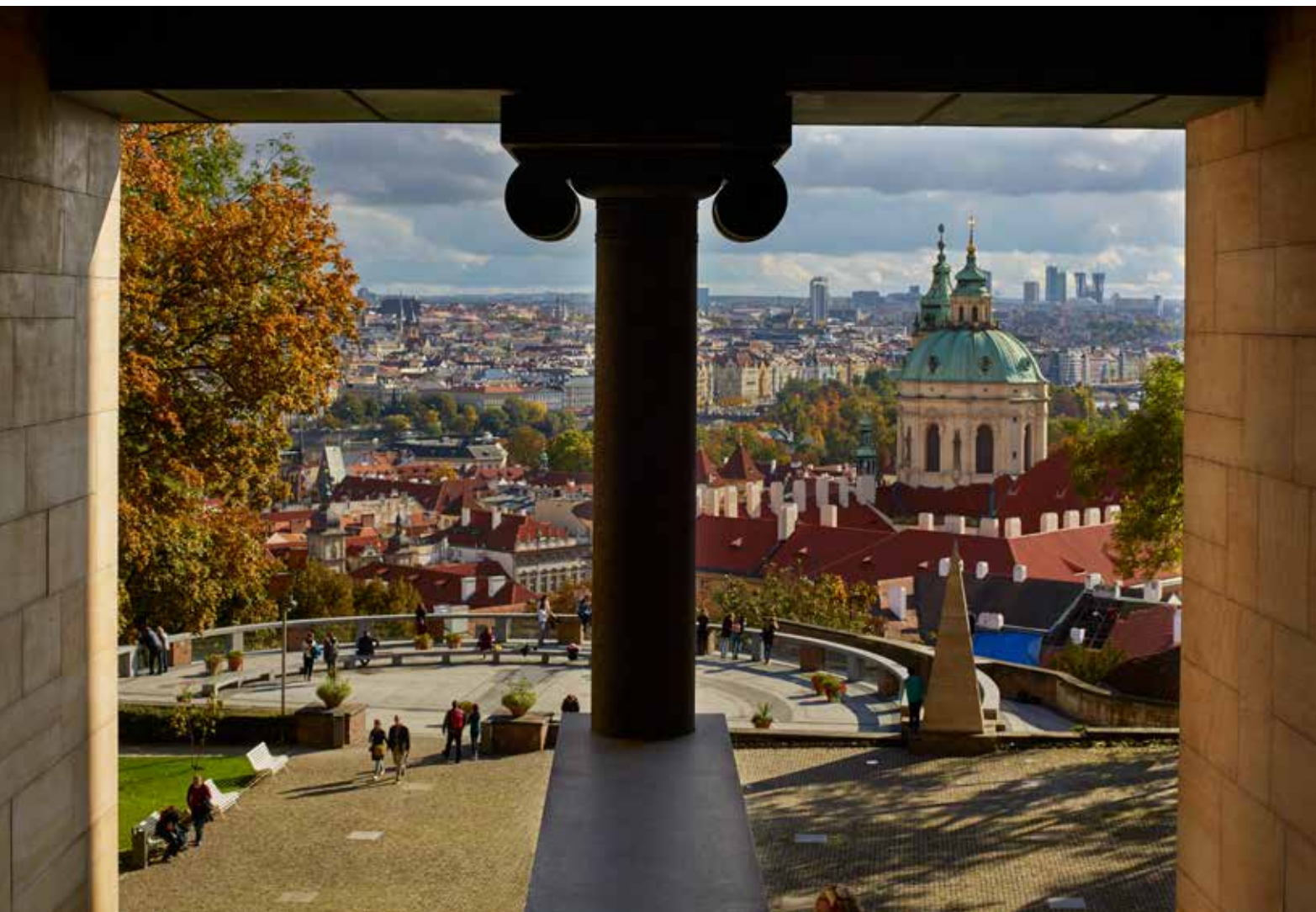
## 2 4 5 Duchovní instituce – církve

Význam víry, ale i církevních institucí, spočívá v nabídce alternativního modelu života k modelu konzumnímu.

V situacích města je nutné respektovat vysokou kulturní hodnotu míst s duchovní tematikou, a to jak objektu samotného, tak i celkové situace a prostředí, na které se spolu se svým okolím církevní památka podílí. V případě konverze památky s vysokou kulturní







## 2 4 6 Cestovní ruch

Trend zvyšující se intenzity turismu v Praze dokládají statistická data, přičemž více než 80 % návštěvníků přijíždí ze zahraničí.

Příliv návštěvníků do Prahy podporuje především zlepšující se dostupnost, kvalitnější turistická infrastruktura (Praha disponuje více než 87 000 hotelových lůžek, což jí zajišťuje čtvrté místo v Evropě v pořadí podle ubytovacích kapacit), výhodný poměr mezi cenou a kvalitou služeb a atraktivita Prahy jako kongresové destinace. **Server Airbnb je v Praze bez regulace s další hrozbou navýšení gentrifkace města, navýšení spekulace s byty a generováním příležitostí daňových úniků.**

Kromě pozitivních jevů, jako jsou přínosy do rozpočtu města, významný podíl na zaměstnanosti a rozvoji podnikatelských aktivit, vyvolává turismus řadu negativních jevů. Problém využití části 001 pro turismus tkví v nadměrné koncentraci turistů do několika málo jejich frekventovaných oblastí. Dlouhodobě se nedaří zejména u návštěvníků, kteří přijeli do Prahy poprvé, rozptýlit návštěvnost i do dalších, méně exponovaných částí města.

*Dochází tak k vysokému přetížení části 001 (počet turistů v části 001 v roce 2011 byl desetinásobkem kapacit zbývající části města) a k negativnímu vývoji indikátorů udržitelného rozvoje města. Míra intenzity, penetrace a užívání území části 001 je v Praze vyšší než ve srovnatelných destinacích městského turismu, např. ve Vídni. Turismus je tak v této podobě jednou z hlavních příčin ohrožujících OUV a QOL, tj. vyloučení běžného života z části 001 a proces její gentrifkace.*

Důvodem je i přes aktuálně dosažený pokrok mj. nedostatečné střednědobé strategické plánování města a marketingové řízení v oblasti turismu, založené na relevantních kvantitativních a kvalitativních výzkumech. Cílem musí být dlouhodobě udržitelný rozvoj turismu, založený na zvyšování atraktivity jiných, dalších historicky a kulturně významných míst v Praze, orientace na kulturně vyspělejší klientelu a navýšení kulturní kvality nabízených služeb (kulturní turismus) tak, jak je tomu ve strategiích jiných evropských měst. Předmětem musí být spektrum obsahově kvalitních nabídek i za cenu záměny kvantity návštěvníků jejich kvalitou. Orientace strategie turismu na kvalitu návštěvníků ve smyslu Mezinárodní charty o kulturním turismu ICOMOS by velmi napomohla složité eliminaci průvodních negativních jevů přetěžovaného historického centra Prahy.

hodnotou je nutné dbát na etický kontext objektu a jeho prostředí a s vysokou ohleduplností volit novou kulturní funkci s potlačením dehonestujících záměrů a úprav jak památky samé, tak navazující situace, kterou svou přítomností povyšuje. Jde tak o spolupráci na kulturních programech, zápůjčkách uměleckých děl a přístupnosti církevních památek. Příležitosti jsou podmíněny intenzivní vzájemnou komunikací o využití církevních prostor pro synergii současné kultury a kultury církevní. Církev tu nabízí etickou funkci, jako obsah jí poskytovaného statku (tj. předmětu, prostoru apod.) k jemu vlastní hodnotě estetické či umělecké.

Stěžejní komponentou historického města je jeho obytná funkce, bohužel se však území části 001 dlouhodobě potýká s odlivem rezidentů a stává se čím dál víc komerčním (včetně služeb cestovního ruchu) a soukromě administrativním centrem, plnicím namnoze tradiční funkce správního, vzdělávacího a kulturního centra města, kraje i státu, i když je ještě stále vitální obytnou součástí celku města. Obytná funkce byla v historii mnohem významněji zastoupena prakticky na celém území části 001 a ve všech historických formách zástavby. Během posledních dvou dekad, kdy došlo i k výrazným pozitivním kvalitativním změnám bytového fondu, především z pohledu jeho stavebně technického stavu a vybavení bytů, je stále charakter současného bytového fondu z hlediska jeho typologie i kvality velmi různorodý. V území stále průběžně dochází k úbytku počtu obytných domů a obyvatel, a zvyšuje se podíl neobydlených bytů.

Zatímco ještě v roce 1980 žilo na území části 001 přibližně 80 000 obyvatel, v roce 2014 to bylo asi jen 45 500 obyvatel, tedy necelá 4 % obyvatel hlavního města. V roce 2014 se území historické části také vyznačovalo relativně starší populací s vysokým podílem obyvatel starších 80 let.

**K poklesu počtu obyvatel části 001 dochází významně i v období po roce 1989. Pokles počtu obyvatel je setrvalý.** Jeho příčiny se postupně mění. Jestliže před rokem 1989 byl velkým problémem stavebně technický stav domovního, resp. bytového fondu, po tomto roce jsou příčinou spíše změny vlastnických vztahů a návrat tržních cen nájmu. V současné době lze spatřovat úbytek, resp. stagnaci obytné funkce, především rodinných forem bydlení ve ztrácející se obytnosti veřejného prostoru vlivem silné dopravní zátěže, turismu a obecné bezpečnosti prostředí. Významnou roli hraje také fakt nedostatečného zastoupení základní občanské vybavenosti, resp. veřejných služeb orientovaných na trvalé obyvatele. Významným spolupůsobícím faktorem je rovněž kvalita přilehlých veřejných prostranství, jejich bezpečnost a uživatelský komfort. Existuje i souvislost se ziskově orientovanými transformacemi bytového fondu na nebytový. V uplynulých několika letech se počet obyvatel na území části 001 snižoval pomaleji než v předchozím desetiletí v souvislosti s narůstající poptávkou po bydlení v atraktivních částech historické části města. Tyto okolnosti



naznačují, že by v této části města mohlo dojít ke zpomalení úbytku bytových ploch, avšak s narůstajícím standardem bydlení to nemusí znamenat zastavení celkového úbytku obyvatel. Vzhledem k celkové kvantitativní stabilitě stavebního fondu nelze větší rozvoj bytové funkce očekávat, pokud nedojde k rekonverzi ploch, které původně bydlení sloužily, tedy cestou restrukturalizace stávajícího bytového fondu. Tomu však často brání nepřiměřené hygienické a stavební normy a předpisy.

I do budoucna však můžeme s vysokou pravděpodobností očekávat další pokles počtu obyvatel v historické části města, a to přestože bude počet obyvatel v celé Praze růst. Starší věková struktura, vysoké náklady na bydlení a spekulativní nákupy nemovitostí jsou hlavní překážkou dalšího zvyšování počtu obyvatel. Pokles počtu obyvatel nicméně pravděpodobně již nebude dramatický. Během následujících let by mělo jít o přibližně 4% pokles (během let 2001 až 2013 šlo o přibližně 10% pokles počtu obyvatel). Problémem však zůstává negativní trend úbytku především domácností s dětmi.

**Dnes se jedná o území s velmi nestabilní populací, jejíž přírůstek či úbytek není primárně určován mírou porodnosti, ale vývojem migrace, která je odvislá od řady vnějších faktorů, především ekonomických a socioekonomických.**

*Nejvýrazněji se na úbytku bytových ploch projevují tlaky na budování dalších kapacit krátkodobého ubytování, resp. konverzi historického stavebního a bytového fondu na tuto funkci. Přímé demolice jsou však v části 001 vlivem požadavků na uchování OUV vzácné.*

*Úbytek počtu obyvatel je vážným problémem území. Vývoj řady předešlých dekád snížil počet obyvatel na velmi nízkou úroveň (hustota obyvatel zde činí pouhých 50 obyv./ha). Pokud by trend vylidňování části 001 měl pokračovat, část 001 by hrozila ztráta jedné ze základních funkcí města, a to její transformací na ghetto pro turisty, administrativu a obchod, které je v určitých periodách dne i roku mrtvé. To by znamenalo ztrátu funkční autenticity historického bytového fondu, což je v rozporu se zájmy Úmluvy o ochraně světového kulturního a přírodního dědictví.*

*Ztráta stálých obyvatel znamená také ztrátu důležité sociální kontroly, která působí proti sociálně patologickým jevům, jako jsou vandalismus a kriminalita. Nepřítomnost stálých obyvatel by také vedla k absenci sebeidentifikace obyvatel s historickým*

*dědictvím části 001, což by samozřejmě komplikovalo péči o kulturní dědictví a úkoly orgánů veřejné správy na úseku památkové péče.*

## 2 4 8 Pracovní příležitosti

Území části 001 je velmi významné z hlediska enormního soustředění pracovních příležitostí na relativně malé ploše. Je to dáno faktem, že v tomto území jsou soustředěny centrální funkce celého města i státu a faktem, že v části 001 jsou významně soustředěny komerční aktivity všeho druhu a komerční formy administrativy. Území je takto nejvýznamnější koncentrací hospodářských a podnikatelských aktivit města. To lze doložit údaji o relativním počtu aktivních ekonomických subjektů, kterých na území sídlí přes 34 tisíc (přibližně 11% z celku města), tedy 708 v přepočtu na 1 000 obyvatel. V Praze jako celku je jich registrováno přes 312 tisíc, tedy 249 v přepočtu na 1 000 obyvatel. Obecně však stále chybí nestatická nabídka pracovních možností.



Přestože se vždy registrované sídlo ekonomických subjektů neshoduje s reálným místem výkonu ekonomické činnosti, je jejich zastoupení ukazatelem jejich výjimečné koncentrace v části 001.

Důležitý podíl pracovních míst v části 001 vytvářejí také vzdělávací instituce (velmi významně je na území části 001 zastoupeno základní, střední a především vysoké školství) a instituce vědy a výzkumu. V neposlední řadě je v části 001 také vysoké soustředění zdravotnických zařízení.

Počet ekonomicky aktivních obyvatel území části 001 se pohybuje okolo 24 tisíc osob, což jsou necelá 4 % ekonomicky aktivních osob hlavního města. V centrální části města, zahrnující městské části Praha 1 a 2, je registrováno přibližně 170 tisíc pracovních míst, téměř 25 % všech pracovních míst. Na území části 001 je tak největší koncentrace pracovních příležitostí v Praze a z jiných částí města i mimopražských regionů sem denně dojíždějí desítky tisíc lidí. Pracovní příležitosti se soustřeďují převážně

v oblasti služeb. Největší soustředění je v oblasti Nového Města, v oblasti Václavského náměstí.

Stoupající trend počtu pracovních příležitostí lze doložit na vývoji kancelářských ploch. Přestože v posledním období se proporčně vůči celku města jejich zastoupení v části 001 snížilo vlivem výstavby nových budov mimo část 001, v absolutním měřítku jejich rozloha v části 001 stále stoupá.

Základní struktura ekonomických aktivit v historickém jádru se v blízké budoucnosti pravděpodobně příliš nezmění, tím spíše, že zde stále vzniká nová nabídka, především v podobě velkých administrativně komerčních nebytových ploch, resp. budov.

*Důsledkem koncentrace komerčních aktivit všeho druhu a veřejných i komerčních forem administrativy, při praktické absenci volných stavebních ploch v části 001, je tlak na transformaci historického stavebního fondu pro shora uvedené funkce a s tím související tlak na vyliďování části 001 a úbytek trvalých obyvatel.*

Každodenní pohyby pracovních sil v důsledku koncentrace pracovních příležitostí v části 001 představují pro část 001 na jedné straně její oživení, avšak pouze po část dne.

V těchto souvislostech dochází také k vysokému přetěžování části 001 dopravou v klidu i v pohybu, s vysokou mírou ohrožení OUV v mnoha jejích kritériích.



## 2 4 9 Rekreační a volný čas ve městě

Historické centrum Prahy, resp. jeho část 001, je specifické mezi ostatními evropskými velkoměsty tím, že v sobě nese významný rekreační potenciál a významnou nabídku pro trávení volného času.

Je to dáno vlastní atraktivitou historického prostředí, které se samo o sobě stalo prostředím trávení volného času i motivací k určitému způsobu tohoto trávení. To je velmi významné, zejména v souvislosti s identifikací obyvatel s kulturním dědictvím a jeho osvojováním prostřednictvím trávení volného času a tedy i se závazky vyplývajícími z Úmluvy o ochraně světového kulturního a přírodního dědictví. Část 001 je však také soustředěním významných přírodních prvků v podobě veřejných parků a velkých ploch zeleně i historických zahrad, které jsou zároveň komponentami spoluprodukcí OUV Prahy. Zásadní roli též hraje prostor řeky s jejími

ostrovy a okolními břehy, které rovněž mají tuto funkci a zároveň jsou pro rekreační využití velmi atraktivní.

S poptávkou po příležitostech pro trávení volného času stoupá i vytižení centra města pro tyto účely. Je to dáno konkrétní situací pražského prostředí jako celku, kde je významná nabídka příležitostí pro trávení volného času soustředěná do velmi malé plochy části 001, kam tradičně směřují za krátkodobou rekreaci, motivovanou kulturními zážitky, obyvatelé i ze vzdálených částí celého města. Tento dostředný „pohyb“ je posilován tím, že zbytek města je silně poddimenzován co do odpovídajícího vybavení a stabilizujících nabídek lokalit.

## 2 4 10 Občanská vybavenost – obchodní zařízení a služby

Část 001 je místem největšího soustředění nabídky občanské vybavenosti ve městě. Z kvantitativního pohledu jsou zde enormně soustředěna především obchodní zařízení. Plocha části 001 zaujímá jen 1,7 % celkové rozlohy Prahy, nachází se tu však téměř 18 % celkové kapacity pražských obchodních ploch a investoři projevují zájem o jejich další rozšiřování.

Během posledních dekád proběhly významné změny ve struktuře, umístění i kvantitě zařízení občanské vybavenosti. Po roce 1989 došlo k prudkému oživení nabídky co do pestrosti a kvantity, především menších komerčních zařízení, a k funkční i stavební rehabilitaci prostor, původně pro komerční užívání určených. Pozitivně se to projevilo především ve veřejných prostorech města a oživením parteru domů i pasáží, které jsou pro část zástavby typické.

Postupem času na území části 001 a v jeho bezprostřední blízkosti **dochází ke koncentraci obchodu a služeb a vzniku dalších nových, velkých, především periferních obchodních center, ovlivňujících spíše negativně svým konkurenčním tlakem existenci i pestrost menších komerčních zařízení v centrální části města. To má negativní důsledky pro parter domů, vitalitu veřejných prostor a nabídku lokálních příležitostí a kreativity. Následkem je ztráta lokální pestrosti a autenticity.**

Hustota nákupních center v části 001 v roce 2015 dosahovala 2 647 m<sup>2</sup> prodejní plochy v přepočtu na 1 000 obyvatel, což je 3,5krát

více, než je celopražský průměr. Vybavenost historické části 001 nákupními centry je výrazně nadprůměrná a potvrzuje, že adresátem nabídky jsou především její návštěvníci.

Došlo a stále ještě dochází také ke změně spektra poskytovaných služeb a struktury poptávky po komerčních prostorech. Pro centrální část je stále více charakteristická silná polarizace kvality mezi velmi luxusní a levnou nabídkou zboží, včetně polarizace kvalit prodejních prostor, neodpovídajících charakteru centra města. Kromě toho strukturu obchodní sítě významně ovlivnil po roce 1989 také prudký rozvoj cestovního ruchu. Služby pro stálé obyvatelé byly mnohde vytlačeny službami pro turisty.



**Absence základní vybavenosti a dostupnosti základního sortimentu zboží pro stálé obyvatele historického centra je jedním z podstatných vlivů na úbytek obyvatelstva v historickém centru.**

Vlivem vysokých cen nájmu a vzniku velkých obchodních komplexů dochází k útlumu menších obchodních zařízení v parterech domů a v pasážích, a to i na velmi atraktivních místech.

Nejvýrazněji se projevují tlaky na budování dalších kapacit krátkodobého ubytování, resp. konverzi historického stavebního a bytového fondu na tuto funkci. Stejně tak lze očekávat tlaky na konverzi i jiných objektů a areálů na obchodně administrativní centra.

## 2 4 11 Občanská vybavenost – školství

Školství je historicky i v současnosti jednou ze základních komponent části 001. Je zde tradičně zastoupeno ve všech stupních (základní, střední, vysoké) a svými projevy velmi pozitivně ovlivňuje atmosféru přítomností žáků a studentů. Vytváří předpoklady pro porozumění smyslu a významu kulturního dědictví, kultivuje obsah a formu péče o toto dědictví.

Tradičně významné postavení zaujímají v části 001 vysoké školy, zejména Univerzita Karlova, Vysoká škola uměleckoprůmyslová a České vysoké učení technické, jejichž společenská role přesahuje rámec města a pozitivně ovlivnila přiznání OUV Praze. Studentský fenomén je důležitou součástí života části 001. Počet studentů se za posledních 5 let zvýšil o 42 % a v současné době se pohybuje okolo 35 000. Jednotlivé fakulty poskytují vzdělání studentům v budovách rozptýlených po celém městě. Jako univerzitní kampus slouží do jisté míry město samo se svými knihovnami, muzejními sbírkami, výzkumnými a praktickými příležitostmi.

Přínosem univerzitního života je podpora sociální pestrosti a kvality živé kulturní nabídky v horizontále města ve smyslu kulturního života, ale i vertikál města ve smyslu koncentrace dalších kulturních a vzdělávacích institucí.

Dochází k posilování intenzity a obytné hustoty části 001 díky rozvoji komunitních forem studentského bydlení, které vyvažuje negativní znaky turismu a podporuje lokální kulturní pestrost a kreativitu.



Přítomnost univerzitních institucí významně podporuje vznik dalších nadstandardních vědeckých pracovišť a kulturních institucí s vysokou přidanou hodnotou jak kulturní, tak ekonomickou, a to jak v centru, tak v dalších lokalitách města. Z těchto důvodů je školství, zvláště univerzitní, neodmyslitelným historickým obsahem Prahy jako historického univerzitního města s tradicí již od 14. století.

## 2 4 12 Občanská vybavenost – zdravotnictví, sociální péče

V části 001 se tradičně nachází značný podíl všech zdravotnických zařízení ve městě. Nemocniční areály, situované na tomto území zejména v okolí Karlova náměstí, již náleží k historické urbanistické struktuře města a mnohé z nich jsou architektonicky cenné, resp. tvoří důležitý architektonický kontext, zděděný z minulosti, který vytváří specifický charakter některých lokalit v části 001. Význam řady specializovaných zdravotnických pracovišť je celostátní, v některých oborech pak přesahuje i rámec České republiky.

## 2 5 Analýza sledování hodnot a stability OUV části 001 v současnosti

V období po roce 1989 nastala na území historického města Prahy nová situace. Vedle nového politického systému řízení města, vzestupu občanských iniciativ a zásadní změny vlastnických vztahů došlo celkově k přechodu na demokratické zřízení a na systém tržního hospodářství. Laická i odborná veřejnost stále intenzivněji reflektuje kvalitu života ve městě a stav i budoucnost jeho historického dědictví.

Problémy, kterými trpělo nejen historické centrum města, změnilo svoji povahu a nastolily nové otázky i potřeby nových přístupů k jeho ochraně.

Změna vlastnických vztahů umožnila náhlý přísun finančních prostředků, s jejichž pomocí byla velmi rychle zahájena obnova zanedbaného stavebního fondu. Příliv financí však neznamenal vždy jen zhodnocení. Mnohdy spíše otevřel cestu k jeho intenzivnějšímu využívání. Z tohoto pohledu tak byly mnohé renovace nejen nutnou podmínkou pro vlastní využití stavebního fondu, ale i pro jeho intenzivnější exploataci.

Rychle prováděné opravy, především zanedbaných pláštů, střech a fasád, záhy proměnily podobu města a přispěly k uchování stavební podstaty budov, včetně památkového fondu. S tím souvisela také významná a poměrně prudká proměna podoby veřejného prostoru. Probuzená dynamika společnosti se záhy promítla do života města a zaplnila veřejný prostor dopravou, komerčními aktivitami a turismem. Velmi rychle se změna promítla především do parterů domů, zvláště na hlavních třídách a turisticky atraktivních trasách. Do té doby jen minimálně využívaný potenciál veřejného prostoru se stal předmětem enormního komerčního zájmu. Četné veřejné prostory změnilo nejen svůj fyzický charakter, ale proměnou aktivit se změnila i jejich sociální atmosféra. Kapacitně se však velmi rychle dostaly na limity prostorových možností. Vstup tržních vztahů na scénu

města znamenal i rozšíření reklamy, která místy ovládla jeho tvář na úkor kvality prezentace jeho architektonického bohatství. Souběžně s těmito negativními jevy však probíhala i systematická rehabilitace veřejných prostorů, podporující především jejich pobytový charakter.

V první polovině 90. let 20. století nastala rychlá, resp. postupně akcelerující proměna způsobu využití především renovovaných objektů. Tyto změny často vyvolávaly úpravy dispozičních řešení. Poptávka po plochách odpovídala rychle se proměňující komerční výhodnosti pronájmu či prodeje objektů různých typologických forem. První léta po roce 1989 přinesla tlak na vznik kancelářských prostorů na úkor stávajícího bytového fondu. Následná změna tržních cen a nájmu znamenala změnu orientace poptávky ve prospěch ubytování, především v podobě adaptací objektů na hotely nebo jiné formy ubytování. Jejich počet v historickém centru prudce stoupl a dodnes narůstá. V posledních letech však také opět roste poptávka po bydlení v atraktivních lokalitách části 001 historického jádra města. Zájem se orientuje především na půdní vestavby a nástavby, které místy nevhodně proměňují střšní krajinu.

Nová zástavba se zprvu soustředila na nemnohé dosud existující proluky. Jejich potenciál byl však poměrně rychle vyčerpán. V rámci zástavby nečetných volných pozemků vstoupila do prostředí historické části města také soudobá architektura. Kromě v jistém smyslu oživujícího vstupu těchto soudobých forem architektury přináší však tato výstavba také nová, místy znepokojivá měřítká i kontrasty. Některé z těchto staveb se staly předmětem polemiky, která začala formovat odborné i laické názory na požadovanou architektonickou kvalitu a míru stability současného obrazu města. Diskuze mezi zastánci trvalé proměny a konzervativního pohledu na prostředí se staly součástí reality.

Docházelo i k dílčím demolicím, především méně hodnotných nebo kriticky zanedbaných objektů. V tomto smyslu nastaly výraznější proměny spíše ve vnitroblocích, kde byl stavební fond často ve velmi špatném stavu a s velkým podílem objektového smogu v podobě utilitárních, krátkodobých, rozpadajících se objektů, souvisejících se sekundárním užíváním vnitrobloků (provizorní přístřešky, kůlny, garáže atd.).

**Souběžně však lze sledovat trvalou snahu po zvyšování exploatace pozemků, projevující se opětovným zahušťováním zástavby a navyšováním staveb. Jde zdánlivě o nenápadný proces, který však může při existující četnosti zásahů ve výsledku**

**znamenat proměnu obrazu města a nevhodné překračování, místy již dnes limitní, intenzity využití zastavěných ploch a ve svém důsledku i veřejných prostor.**

Proměny města však nebyly a nejsou jen fyzické, stavební povahy. Dochází i k jeho významným kvantitativním i kvalitativním proměnám: proporce obyvatel, pracovních příležitostí a návštěvníků se průběžně mění v neprospěch obytnosti města (pokračuje dlouhodobý pokles počtu trvale bydlících a centralizace nebytových aktivit vznikem velkých administrativních a především komerčních komplexů na území části 001 a v kontaktním území (komerčně administrativní centrum Palladium na náměstí Republiky, Florentinum na Florenci, Quadrio ve Spálené nebo Nový Smíchov). Důsledkem této výstavby je zvyšující se míra využití ploch, především vlivem poměru zastavěných ploch k velikosti parcely, změny měřítká (v objemu i kompozici průčelí) a místy nevhodné změny původně vyvážených, dříve existujících konfigurací hmot. Tento proces mění také dosud zachovanou významovou hierarchii dominant města, posunuje ji blíže k formálním, bezobsažným projevům, které neobstojí v konkurenci historie.

Znepokojivým jevem je fakt, že vznikem nákupních a administrativních center dochází opět k dalšímu úbytku menších komerčních zařízení v parteru města a opouštění starších administrativních budov, které zůstávají dlouhá období nevyužívané.

## 2 5 1 Stavební aktivity

Povaha a rozsah stavebních aktivit na území části 001 svědčí nejen o jeho dynamice, ale jsou také nepřímým indikátorem proměny, resp. stability jeho kvantitativních i kvalitativních, potažmo památkových hodnot. Míra změn není přímo úměrná zhodnocení ani ohrožení, neboť se jedná o stavební procesy různé povahy. Od zachovných, renovačních, regeneračních, zpravidla zhodnocujících stavební fond, přes procesy transformační, obvykle proměňující vnitřní strukturu a využití, až po rozvojové záměry, navyšující míru využití stavebního fondu i území jako celku.

Určitou dynamiku lze pozorovat na úrovni úprav veřejných prostorů. Jejich úpravy jsou z důvodu velkého množství subjektů vstupujících do povolovacích procesů velmi náročné, míra vstupů do



procesu je neúměrná, převažují dopravní aspekty, dochází ke zjednodušování a vytrácení kvalitních detailů.

O míře stability, resp. proměny města svědčí nepřímo počet vydaných územních rozhodnutí. Ta indikují svým počtem ekonomickou aktivitu v území a podle druhu pak oblast funkční proměny. Sledování počtu a druhu vydaných územních rozhodnutí v porovnání části 001 a celku města, stejně jako v průběhu delšího časového období, doplňuje analýzu jeho proměn.

## 2 5 2 Předpoklady budoucího vývoje

Ideovým předpokladem hodnotného budoucího vývoje je setrvalá reflexe minulosti a citlivá percepce současnosti. Jejím nástrojem je v obecné rovině kritické myšlení a kontrola rozhodnutí s permanentní zpětnou vazbou.

Z účinnosti ochrany části 001 vyplývá, že jde o dominantně stabilizované území, a to z hlediska urbanistického i objektového. Z pohledu míry fyzické i provozní exploatace se jedná již nyní o nejintenzivněji využívanou část města. Poptávka po intenzifikaci využívání historické části je založená na atraktivitě i tržní hodnotě území, a je značná. Možným paradoxním důsledkem realizace této poptávky však může být nejen ztráta estetické, ale v jejím důsledku i tržní hodnoty území. Významnou roli zde hraje sféra cestovního ruchu a širokého spektra navazujících odvětví. Napětí mezi uchováním podoby města a dynamikou narůstající poptávky je patrné prakticky na všech stavebních záměrech, a to i v dílčích stavebních úpravách. Jejich četnost v součtu může znamenat významné změny. Míra provozní exploatace na úrovni počtu uživatelů území, jak o tom svědčí počet pracovních příležitostí, pasantů a enormně rostoucí počty turistů oproti ubývajícimu počtu stálých rezidentů, je důsledkem nejen historické centrality města, ale i stále pokračujícího vývoje spontánní centralizace města. Prostor pro kvantitativní rozvoj části 001 je však oproti okolnímu, často nenaplněnému městu, vyčerpaný, resp. zcela marginální. Pro budoucí vývoj a rozvoj kvality části 001 je nutné usilovat o zvyšování kvality veřejných prostorů.

Budoucnost založená na nezbytném uchování autenticity a integrity dominantně stabilizovaného území proto musí směřovat spíše než ke kvantitativním proměnám k proměnám kvalitativním.





3

SWOT analýza  
komponent  
obrazu  
Historického  
centra Prahy  
(části 001)  
spoluvytvářejících  
OUV a nástrojů  
jejího zachování



Texty SWOT v sobě koncentrují výsledky širokých diskuzí odborné veřejnosti, které byly součástí jednotlivých etap práce a inspirací k formulaci současných tezí ochrany komplexu kulturního dědictví – Historického centra Prahy a metropole, jako souvisejícího celku.

## 3 1 Hmotné komponenty

### 3 1 1 Silné stránky

- ❖ Zachovalá původní středověká uliční síť a bloková urbánní struktura na převažující většině historického urbanistického půdorysu části 001 a její historické parcelaci. Homogenita střešní krajiny. Materiálová a tvarová autenticita.
- ❖ V oblasti panorámatu směrem k centru oblasti 001 se jedná o autentický nenarušený harmonický celek splňující kritéria OUV.
- ❖ Uliční fronty jsou zachovalé v původní tvarové a materiálové skladbě bez zásadních narušení a přestaveb.
- ❖ Dochované vrstvení různých stavebních epoch v rámci jednoho objektu, včetně autentických materiálů, historických konstrukcí, archeologických vrstev a koexistence různých slohových období v rámci jednoho objektu i veřejného prostoru, které jsou základními kameny pražského genia loci.
- ❖ Různorodý charakter blokové zástavby v rámci části 001.

- ❖ Významný podíl zelených ploch v části 001 a přírodního prvku meandrující řeky.
- ❖ Celkové oživení části 001 v posledních dvaceti letech s výrazným nárůstem kvantity i kvality údržby a oprav stavebního památkového fondu.
- ❖ Úspěšná obnova a revitalizace řady významných památkových objektů a areálů v části 001.
- ❖ Uchovaná struktura veřejných prostorů. Obnova a revitalizace těchto prostorů včetně pasáží, jako pro Prahu specifického komerčně-komunikačního typu veřejného prostoru.
- ❖ Odborně i organizačně vyspělá památková péče a důsledné posuzování všech stavebních zásahů a restaurátorských záměrů v části 001 orgány státní památkové péče na základě odborných vyjádření k tomu určené státní odborné organizace.
- ❖ Citlivost pražské veřejnosti na nevhodné zásahy do historického stavebního fondu v části 001 a kritická pozornost médií, zaměřená na tyto zásahy.
- ❖ Kvalitní trvanlivé povrchy veřejných prostranství a nadčasové detaily.

### 3.1.2 Slabé stránky

- ❖ Nedostatečná prostorová regulace, daná absencí podrobnější ÚPD (regulačního plánu, resp. dílčích regulačních plánů), nedostatečná podpora bydlení a související základní vybavenosti a nedostatečná snaha o udržení vysokých škol v rámci centra.
- ❖ Nedostatečný respekt k dochovanému stávajícímu stavu urbanistické a architektonické struktury části 001 při rozhodování o záměrech v území. Úroveň soudobé architektonické tvorby je často nižší než úroveň děl minulosti a netvoří přidanou hodnotu na území části 001.
- ❖ Pokračující intenzifikační a transformační procesy, zejména na území Nového Města, zahušťování zástavby a navyšování míry využití území, včetně zastavování vnitrobloků v části 001, mj. v důsledku nedostatku ÚPD.
- ❖ Provozní přetěžování části 001. Vymisťování tradičních funkcí a nevhodná volba nových funkcí při využívání objektů a souborů a jejich kapacitní přetěžování s negativními důsledky, jimiž jsou

ztráta autenticity, zánik cenných historických konstrukcí i architektonických a řemeslných detailů. Tlak na zmnožování zařízení sloužících turismu.

- ❖ Navyšování výškové hladiny zástavby, a to v části 001 i v ochranném pásmu, způsobující škody na charakteru historické střechy krajiny a oslabování účinku historických vertikálních dominant v důsledku tlaku na vysokou exploataci pozemků v části 001 i ochranném pásmu.
- ❖ Některé existující výškově, objemově či tvarově nehodnotné stavby a stavební záměry na objemově a rozměrově předimenzovanou a tvarově nevhodnou výstavbu v pohledově exponovaných polohách vedoucí k narušení panoramatických hodnot a dálkových, částečně dostředných a především odstředných pohledů.
- ❖ Nerespektování historických měřítkových vztahů v části 001 novostavbami, přestavbami a dostavbami tamtéž.
- ❖ Postupné „zaplevelování“ toku a prostoru řeky na nejvýznamnějších místech nábřeží trvale kotvenými nadměrnými komerčními plavidly pro kapacitní turistické ubytování a veřejné stravování, poškozujícími vizuálně OUV, znehodnocujícími přílehlé veřejné prostory a v některých případech i panoramatické pohledy.
- ❖ Nedostatečná citlivost stavebníků, resp. projektantů k lokálně diferencovanému geniu loci v rámci části 001.
- ❖ Pokračující ubývání nezastavěných ploch s přirozenou zelení v části 001 i v jejím ochranném pásmu v důsledku stavební činnosti.
- ❖ „Zaplevelování“ části 001 neestetickými, nekoordinovanými objekty a objektivním smogem, vedoucí k vizuální degradaci veřejných prostor a v některých případech i s negativními důsledky pro panoramatické pohledy.
- ❖ Současná správa a údržba a celková investiční politika města, rozdělená mezi mnoho správcovských a investorských organizací (TSK, DPP, INV, MČ), způsobuje fragmentaci, ztrátu detailu i zodpovědnost za celkovou kvalitu veřejných prostorů.
- ❖ Neúměrné a nevhodné užití označení provozoven, reklamy a propagačních zařízení vedoucích k vizuálnímu znejasnění prostředí (vizuálnímu smogu).
- ❖ Nadměrné zatížení některých lokalit části 001 návštěvníkem ruchem.

- ❖ Spekulativní vlastnictví budov v části 001, často bez jakéhokoli využití a stavebně technické údržby, vedoucí k rychlé degradaci jejich technického stavu, příp. k jejich vážnému ohrožení nebo v krajním případě dokonce k jejich demolici.
- ❖ Znehodnocení obytné a obecně kulturně-společenské funkce parteru veřejného prostoru města dopravou v klidu.
- ❖ Nízká kvalita rekonstrukcí, správy a údržby veřejných prostranství v důsledku nekvalitních projektů, nekoordinovanosti celku, návrhů bez přítomnosti architektů a nekoncepčního projektování a investování.

### 3 1 3 Příležitosti

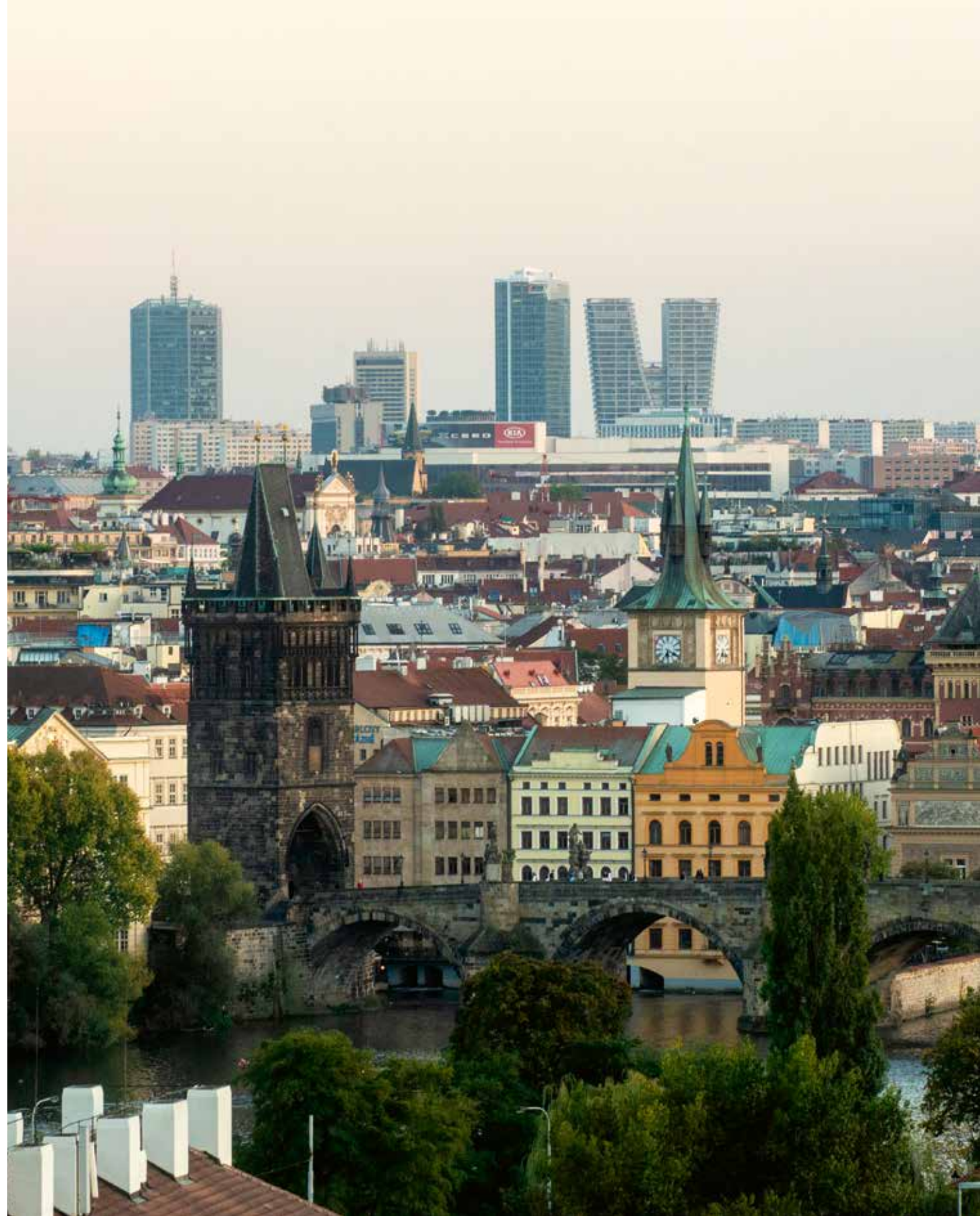
- ❖ Zpracování a přijetí koncepce pražské památkové péče a nové strategie osvěty a prezentace, týkající se pražského památkového fondu a OUV části 001, jako součásti této koncepce.
- ❖ Využití nově budovaných oborových informačních systémů pro oblast kulturního dědictví.
- ❖ Účinnější kooperace zainteresovaných skupin (správa města, orgány památkové péče, odborná veřejnost, vlastníci, uživatelé, nájemci, občané) při ochraně světově výjimečné hodnoty části 001.
- ❖ Využití časového souběhu zpracování MgP a připravovaného Metropolitního plánu pro určení a vymezení částí města k přípravě a zpracování potřebných regulačních plánů (v návaznosti na MP), s cílem stanovit regulaci hladiny zástavby tak, aby nebyla narušena střešní krajina části 001 a jejího ochranného pásma, vizuální účinnost vertikálních stavebních dominant, pohledové horizonty a aby byla zajištěna ochrana dostředných i odstředných dálkových pohledů a byly podtrženy charakteristické (diferenciační) znaky zástavby lokalit v rámci části 001 i v jejím ochranném pásmu, a pro diferenciaci zátěže a způsobu využití těchto lokalit.
- ❖ Implementace přijaté strategie veřejných prostor pro uchování a rehabilitaci jejich charakteru a jejich revitalizaci – implementace Manuálu tvorby veřejných prostranství a implementace Koncepce pražských břehů.
- ❖ Vypracování a přijetí programu zapojení města do mezinárodních

projektů se zvláštním důrazem na projekty, resp. databáze „osvědčených postupů“ (Good Practices), týkající se péče o památkový fond.

- ❖ Existující potenciál území v ochranném pásmu části 001 převzít některé funkce, zejména komerční a administrativní části 001, a tak jí odlehčit a přispět k ochraně jejich památkových hodnot.
- ❖ Odstranění nehodnotné (zejména vnitroblokové) zástavby a související možnost rozšíření zeleně či veřejných nebo polo veřejných prostranství.
- ❖ Zvýšení kvality architektonické produkce cestou pořádání soutěží, včetně mezinárodních, s cílem nalezení řešení případných novostaveb v části 001 nebo v jejím ochranném pásmu tak, aby svou estetickou hodnotou byly souměřitelné s estetickou hodnotou toho nejlepšího, co po sobě zanechaly minulé generace.
- ❖ Zvýšení přímé grantové podpory vlastníkům kulturních památek na jejich památkovou rehabilitaci nebo využití dalších nepřímých nástrojů k jejich morální či ekonomické podpoře.
- ❖ Využití dostupných nástrojů k regulaci IAD v části 001 a její substituci MHD využitím platných koncepčních dokumentů v oblasti dopravy a alternativními formami individuální dopravy.
- ❖ Rozvoj pobytových funkcí veřejných prostranství.
- ❖ Zlepšování prostupnosti území pro chodce a cyklisty pro úbytek IAD.

### 3 1 4 Hrozby

- ❖ Ohrožení komplexní hodnoty urbanistických celků v rámci části 001 upřednostňováním priorit ekonomické exploatace, zneužívající návštěvnickou atraktivitu historického jádra, jeho dopravní dostupnost a inženýrské zasíťování a zamořením obrazu statku objektovým a vizuálním smogem, na úkor priorit sociálních a obecně kulturních.
- ❖ Trvalý investiční tlak na zvyšování míry plošného využití území části 001 a umísťování neúměrných kapacit jak u nových, tak u stávajících objektů na tomto území v rozporu s urbanisticky racionálním rozvojem města, přinášející zásadní ohrožení památkové hodnoty historických objektů.



- ❖ Změny, resp. zánik historické parcelace, mající mj. za důsledek nevhodné hmotové charakteristiky nových objektů na sloučených parcelách.
- ❖ Ztráta historického měřítka zástavby v části 001 a ztráta historického měřítka zástavby v ochranném pásmu k zástavbě v části 001.
- ❖ Zánik malebné střešní krajiny a ztráta historických stavebních dominant zvyšováním hladiny zástavby a architektonicky nevhodným řešením.
- ❖ Ztráta lokálně diferencovaného genia loci lokalit v rámci části 001 a ztráta genia loci části 001 jako celku.
- ❖ Zánik archeologických terénů.
- ❖ Zánik cenných historických konstrukcí.
- ❖ Stavební záměry prosazující faktickou demolici původního objektu s ponecháním pouze uličního průčelí, za kterým vzniká novostavba.
- ❖ Zánik vnitroblokových poloveřejných prostorů v důsledku vnitroblokové zástavby v části 001.
- ❖ Záběr vnitrobloků a jejich zeleně v souvislosti se stoupajícím počtem parkovacích míst v důsledku navyšování podlažnosti budov.
- ❖ Znehodnocování prostoru řeky včetně břehů – ztráta genia loci v důsledku nízké kultury dočasných staveb a trvale kotvících plavidel.
- ❖ Kvantitativní přetížení prostoru řeky předimenzovanými plavidly.
- ❖ V důsledku nízké kvality projektů a nekoordinovanosti městských investic do veřejných prostranství postupná ztráta jejich kvality.

## 3 2 Nástroje ochrany a péče o území části 001

### 3 2 1 Silné stránky

- ❖ Existence právních předpisů, umožňujících při důsledném dodržování zachovat OUV části 001.
- ❖ Ochranné pásmo je stanoveno v dostatečném rozsahu a na jeho území se nachází řada opět památkově chráněných území.
- ❖ Existence platného územního plánu.
- ❖ Přijetí nových Pražských stavebních předpisů (dále též PSP).
- ❖ Přijetí Koncepce pražských břehů (schválené jako příloha č. 1 k usnesení Rady hlavního města Prahy, dále též RHMP, č. 162 ze dne 4. 2. 2014).
- ❖ Regulační plán zóny Anenská (vyhláška č. 6/2002 Sb. hl. m. Prahy o závazné části územního plánu zóny Anenská).
- ❖ Přijetí Manuálu tvorby veřejných prostranství včetně Strategie veřejných prostranství (schválené jako příloha č. 1 k usnesení RHMP č. 1495 ze dne 24. 6. 2014).
- ❖ Existence různých metodických dokumentů, vydaných NPÚ a OPP MHMP, týkajících se péče o různé složky a stránky památkového fondu a orientujících stavebníky a investory, projektanty i orgány památkové péče a umožňujících předvídatelnost rozhodnutí těchto orgánů.
- ❖ Dostupnost informačních systémů.

### 3 2 2 Slabé stránky

- ❖ Nedostatečný rozsah podrobnější územně plánovací dokumentace města (regulační plány, územní studie).
- ❖ Příliš časté změny platného územního plánu.
- ❖ Nedostatečné uplatňování sankcí za porušení existujících právních předpisů vztahujících se k ochraně památkového fondu.
- ❖ Nedostatečné zohledňování mezinárodně právních závazků při

rozhodovacím procesu nejen na úseku státní památkové péče, ale i dalších odpovědných orgánů.

- ❖ Obecně nedostatečná znalost a aplikace metodických dokumentů týkajících se památkové péče o různé složky a stránky památkového fondu.
- ❖ Paušální přístup k ochraně stavebního fondu nerespektující diferencované charakteristiky svébytných lokalit v části 001, tedy např. bez ohledu na památkové hledisko ochrany siluety jednotlivých domovních bloků, a z toho plynoucí ztráta jedinečnosti.
- ❖ Paušální, nediferencovaný přístup k posuzování stavebních zásahů v ochranném pásmu z hlediska jejich možných dopadů na OUV části 001.
- ❖ Nedodržování zákona.
- ❖ Nedostatečné regulace reklamy, respektující komplexní kulturní situaci prostředí památky části 001. Omezení v aktualizovaném znění PSP 2016 bylo redukováno.
- ❖ Nedostatečné využití dostupných nástrojů udržitelnosti kvality a regulace reklamy.
- ❖ Neadekvátní hygienické požadavky pro oblast 001 vylučující obytnou funkci.
- ❖ Absence autorizovaného architekta při předprojektové a projektové přípravě renovací a tvorby nové stavební vrstvy.
- ❖ Současná nedostatečná provázanost digitalizace kvantitativních a kvalitativních dat týkajících se památkové péče o část 001.
- ❖ Nedostatečná síť Metainformačního systému NPÚ – MIS, slabá nebo žádná dostupnost rozhodných podkladů v tomto systému, neprovázanost s geografickým informačním systémem (dále též GIS).
- ❖ Nedostatečně koordinovaná správa.

### 3 2 3 Příležitosti

- ❖ Implementace MgP části 001 jako základního komplexního dokumentu, podporujícího ochranu mimořádné univerzální hodnoty části 001.
- ❖ Aktualizace a implementace dokumentu Koncepce účinnější péče o památkový fond v hl. m. Praze ve vazbě na AUA.
- ❖ Zpracování a přijetí nového územního plánu – Metropolitního

plánu a navazujících regulačních plánů s jasnou formulací pravidel a principů funkční a prostorové (objemové a výškové) regulace části 001.

- ❖ Využití příležitosti přípravy nového zákona o státní památkové péči k ustavení zvláštní kategorie památky zapsané na Seznam světového dědictví UNESCO.
- ❖ Zpracování a přijetí Koncepce pražské památkové péče o část 001 a Plánu památkové ochrany.
- ❖ **Zpracování, schválení a dodržování závazné prostorové regulace výstavby v části 001 a jejím ochranném pásmu se zvláštním zřetelem na výškové limity výstavby.**
- ❖ Důsledné uplatňování právně stanovených sankcí proti vlastníkům, kteří objekty v části 001 neudrží, poškozují či na nich umísťují nepovolenou reklamu a další zařízení (např. markýzy, tzv. „áčka“ – přenosné plakátovací zařízení, různé polepy výloh či oken...).
- ❖ Důsledné využití nástrojů platné Koncepce rozvoje cyklistické dopravy a rekreační cyklistiky v hl. městě Praze do roku 2020 a Dopravní politiky ČR pro období 2014–2020 může eliminovat negativní vlivy individuální motorové dopravy.
- ❖ Důsledné dodržování smyslu památkového zákona ze strany stavebních úřadů a výkonné složky státní památkové péče.
- ❖ Postupná digitalizace dat týkajících se památkové péče o část 001, jako základ pro budoucí rozhodování.
- ❖ Zamezení zvyšování kódu míry využití území v souvislosti s povoláním novostaveb ve stabilizovaném území části 001.
- ❖ Zpracovávání koncepčních/architektonických studií a generelů.

### 3 2 4 Hrozby

- ❖ Lobbistické tlaky při projednávání nového územního plánu a dalších koncepčních dokumentů dotýkajících se ochrany části 001.
- ❖ Korupční a lobbistické tlaky, vyvíjené na představitele veřejné správy ve správních řízeních týkajících se památkové péče.
- ❖ Nerespektování části 001 jako stabilizovaného území při povolání novostaveb.
- ❖ Nedostatečná podrobnost, zejména absence regulačních plánů a nerespektování ÚPD s možným důsledkem výstavby



výškových a hmotově předimenzovaných objektů ve vizuálním kontaktu s částí 001 a také hmotově předimenzovaných budov (především obchodně administrativních) v části 001.

- ❖ Intenzifikace využívání území vedoucí k provoznímu přetížení části 001.
- ❖ V nově platných PSP není omezena výška zástavby. V § 25 PSP je uvedeno osm výškových hladin, přičemž poslední je s výškou nad 40 m. Další pravidla pro určování výškových hladin zástavby a případná omezení nejsou v PSP dále specifikována.
- ❖ Nedostatečně koordinovaná součinnost MHMP a orgánů památkové péče (MK ČR, NPÚ).



## 3 3 Nehmotné komponenty

Poznámka: V souladu s předchozím textem chápeme v dalším textu pojem „kultura“ v užším slova smyslu.

### 3 3 1 Kultura

#### 3 3 1 1 Silné stránky

- ❖ Vysoký význam kulturní tradice prostředí jako symbol české státnosti a zdroje národní identity.
- ❖ Atraktivita a podnětnost historickou výstavbou vytvořeného prostředí části 001 a genia loci v jejích jednotlivých lokalitách; vysoká motivační a asociační hodnota pro umělecké interpretace města.
- ❖ Koncentrace státních, městských a soukromých kulturních institucí (např. divadel, muzeí, škol, univerzit a galerií) v části 001 s příznivým dopravním spojením nebo v dosahu pěší chůze.
- ❖ Mimořádné množství prostorových příležitostí pro divadelní a hudební produkce.
- ❖ Hustá síť zařízení pro kulturní osvětu a estetickou výchovu včetně tzv. základních uměleckých škol, pro neprofesionální umělecké dovednosti a aktivity.

#### 3 3 1 2 Slabé stránky

- ❖ Podceňování významu kultury pro růst intelektuálního potenciálu a kreativity každého občana, tedy i těch, kteří nejsou profesionálními pracovníky v oblasti kultury.
- ❖ Rezervy v koncepci kulturní politiky města, resp. v její operabilitě.
- ❖ Nepochopení významu diferencovaných nabídek kultury (kulturních statků anebo kulturních služeb včetně kreativních průmyslů) pro kvalitu struktury území města.
- ❖ Nekvalitní prezentace kulturního života města, mj. v jeho turistické propagaci.
- ❖ Nestabilní grantový systém kulturních projektů.



- ❖ Nízká kompetence pořadatelů úspěšně provádět fundraising pro financování kulturních projektů.
- ❖ Absence moderního mezinárodně srovnatelného kapacitního koncertního sálu na vysoké akustické úrovni.
- ❖ Málo akcí mezinárodního významu a u těch, které již pořádány jsou (např. Pražské Quadriennale, Festival německého divadla atd.), jejich nedostatečná podpora a propagace ze strany města.

### 3 3 1 3 Příležitosti

- ❖ Zpracování a přijetí nové Kulturní politiky města, orientované na mezinárodně srovnatelnou kvalitu kulturních statků a služeb.
- ❖ Navýšení rozpočtu města pro podporu kvalitních kulturních projektů a institucí.
- ❖ Otevřenost multikulturním proudům, obohacujícím kulturní život Prahy.
- ❖ Zkvalitnění komunikace kulturních institucí sídlících v Praze s Prague City Tourism a s mediálními prostředky, které má město k dispozici.
- ❖ Vícezdrojový a otevřený systém financování a zavedení dalších forem podpory kultury pro profesionální i neprofesionální oblast.
- ❖ Provázání oblasti školství, vědy a kultury s reálnou praxí kulturního života, vzestup vzdělanostní úrovně občanů Prahy.
- ❖ Využití blízkosti Prahy ke kulturním metropolím centrální Evropy (Vídeň, Mnichov, Berlín) k posílení kulturní spolupráce na úrovni institucí i vedení města.
- ❖ Využití ojedinělého statutu Prahy jako Kreativního města UNESCO pro oblast literatury v souladu s jeho úspěšnou kandidátskou dokumentací pro pořádání literárních a překladatelských akcí mezinárodního významu.
- ❖ Návrat spirituality spolu s rekonstrukcí společnosti. Vznik společných témat současné kultury a spirituální tradice v umění.
- ❖ Využití veřejného zájmu na rozvoji kulturního turismu pro formulování nabídky kulturních statků a služeb generujících tento turismus. Využití této souvztažnosti při koncipování účinnější Kulturní politiky města.
- ❖ Pro vznik kulturního klastru (tzv. Muzejní míle) je dnes problematická oblast Severojižní magistrály.

### 3 3 1 4 Hrozby

- ❖ Ztráta konkurenceschopnosti Prahy v mezinárodním kulturním životě.
- ❖ Ukončení činnosti některých kvalitních kulturních institucí.
- ❖ Vysoký počet zařízení s pokleslou kulturní úrovní, generujících nízký konzumní turismus a nepřinášejících nic pro intelektuální rozvoj Pražanů (jejich QOL).
- ❖ Ztráta zájmu občanů o kulturu pod tlakem spotřebního způsobu života, snížení jejich kulturní úrovně a vkusu.
- ❖ Ztráta autority kulturních elit, vulgarizace a průměrnost požadavků na kvalitu, relativizace hodnot.
- ❖ Nedostatečné financování kvalitních kulturních projektů a organizací ze strany veřejných rozpočtů bez adekvátní náhrady z fundraisingu a vlastních příjmů, potenciálně vedoucích k zániku kvalitních kulturních institucí a nerealizování hodnotných projektů.

### 3 3 2 Cestovní ruch

#### 3 3 2 1 Silné stránky

- ❖ Celosvětově výjimečná architektonicko-urbanistická hodnota města, zejména části 001, zvyšující jeho turistickou atraktivitu.
- ❖ Významná poloha v centru Evropy a unikátní potenciál města k rozvoji kulturního městského turismu.
- ❖ Motivace vedení města zatraktivnit a zkvalitnit nabídku turismu.
- ❖ Koordinace přípravy Management plánu se Strategickým plánem HMP.
- ❖ Informační systém pro návštěvníky města – dostatek informací o nabídce kulturního dědictví, kulturních, společenských a sportovních akcích, městské dopravě, ubytování a možnostech nakupování.

#### 3 3 2 2 Slabé stránky

- ❖ Přetížení nejatraktivnějších míst části 001 masovým turismem; absence diferenciací nabídek pro turisty v necentrálních oblastech Prahy.

- ❖ Nedostatečně střednědobé a dlouhodobé strategické plánování města v oblasti turismu v Praze založené na relevantních datech a evaluaci.
- ❖ Absence segmentu kulturního turismu v současné kulturní politice města.
- ❖ Nízká regulace dopravy v rámci turismu – přetěžování míst autokary, přetížení řeky osobní říční dopravou.
- ❖ Postupná proměna a ztráta identity a genia loci nejatraktivnějších míst v části 001 v důsledku komerčních aktivit, orientovaných na masový turismus (např. Královská cesta).
- ❖ Zvyšování počtu ubytovacích a stravovacích zařízení v části 001 a s tím související transformace historických objektů, doprovázená ztrátou jejich funkční autenticity, historických



konstrukcí a architektonických a řemeslných detailů, a v důsledku toho přetěžování části 001 turismem.

- ❖ Neodborná, mnohdy značně pokleslá prezentace historického dědictví Prahy zejména neautorizovanými subjekty.

### 3 3 2 3 Příležitosti

- ❖ Zpracování Strategie udržitelného rozvoje turismu respektujícího OUV a využívajícího ji jako konkurenční výhodu. Podpora kongresového turismu. Podpora kulturního turismu.
- ❖ V rámci nové Strategie uplatnění principu tematické diferenciacce turismu a posílení atraktivity lokalit mimo část 001.
- ❖ Formalizace a institucionalizace marketingového řízení kulturního turismu v Praze.
- ❖ Směřování části příjmů z turismu do oprav a kultivované prezentace a propagace statku.
- ❖ Aktualizace střednědobého a dlouhodobého strategického plánování města v oblasti turismu založeného na relevantních datech a jejich evaluaci strukturovanou Marketingovým plánem 2017 a Strategickým plánem PCT do roku 2023.

### 3 3 2 4 Hrozby

- ❖ Pokračující růst negativních dopadů masového turismu na OUV, zejména přetěžování části 001.
- ❖ Řízení a organizování turismu nedosáhne standardů špičkových destinací mezinárodního kulturního městského turismu do míst majících rovněž OUV.
- ❖ Snižování image destinace znehodnocováním a zpochybňováním OUV rozhodnutími, která ji nerespektují a která mohou být předmětem zájmu mezinárodních orgánů, zejména Výboru světového dědictví, jehož závěrům je věnována trvalá mediální pozornost.
- ❖ Snižování míry obecné bezpečnosti v centru města i v souvislosti s mezinárodně hrozícím terorismem.
- ❖ Nedostatek podpory tematicky a prostorově diferencovaných projektů, rozšiřujících nabídku produktů pro zájmově diferencované návštěvníky města a pro jejich rozptyl i mimo hlavní turistické trasy v části 001.
- ❖ Zvýšení rizik mezinárodního terorismu.



- ❖ Ohrožení snižování počtu stálých obyvatel systémem „sdíleného“ ubytování Airbnb.

### 3 3 3 Život ve městě

#### 3 3 3 1 Silné stránky

- ❖ Praha je stabilní součástí sítě evropských metropolí s geograficky příznivou polohou, vykazující dlouhodobě přitažlivost pro podnikání, a s kvalitním bytovým fondem, v historické části města i potenciálně velmi atraktivním.
- ❖ Krajinný rámec Prahy obsahuje řadu příležitostí pro rekreaci a je snadno dostupný z části 001 a jejího ochranného pásma. Zlepšená kvalita vody ve Vltavě a jejích přítocích umožňující rehabilitaci jejího rekreačního potenciálu, vysoký podíl zeleně v části 001 umožňuje krátkodobou rekreaci.

- ❖ **Část 001 je tradičním sídlem hlavy státu, sídlem zákonodárných sborů, vlády a ministerstev, včetně sídel zastupitelských úřadů cizích států.**
- ❖ Část 001 obsahuje celostátně nejrozsáhlejší koncentraci vzdělávacích, kulturních, vědeckých, církevních, ale i zdravotnických institucí a významných ekonomických subjektů.
- ❖ Velmi hustá síť kvalitní veřejné dopravy.
- ❖ Široká nabídka služeb a zboží kulturní povahy, včetně příležitostí využít k jejich provozování i atraktivní veřejné prostory.
- ❖ Dobře fungující integrovaný záchranný systém pro případ přírodních katastrof nebo jiných mimořádných událostí.
- ❖ Množství veřejných prostranství a parků pro rekreaci.

### 3 3 3 2 Slabé stránky

- ❖ Absence bytové politiky města.
- ❖ Změna sociální struktury obyvatelstva, gentrifikace části 001, úbytek stálého obyvatelstva v ní.
- ❖ V mnohých částech 001 neúnosná až obtěžující koncentrace turistů, dnes již celoroční (např. na Královské cestě).
- ❖ Úbytek bytového fondu v jeho diferenciaci pro různé sociální a věkové skupiny obyvatel; slučování malých bytů, vysoký podíl „privatizovaného“ veřejného prostoru v turisticky atraktivní oblasti části 001, ale i v ochranném pásmu.
- ❖ Úbytek občanské vybavenosti a základních služeb (zejména obchodů se zbožím denní potřeby, např. potravin) a jejich náhrada obchody s luxusním zbožím a upomínkovými předměty či restauračními zařízeními, vše zaměřené zejména na turisty.
- ❖ Absence regulace pronájmu bytů prostřednictvím Airbnb, podporující gentrifikaci města využíváním bytů pouze k lukrativnímu krátkodobému pronájmu, způsobuje odliv trvalých obyvatel města.
- ❖ Zastaralost částí technické infrastruktury, nejen v části 001, ale i v ochranném pásmu.
- ❖ Vysoké zatížení některých úseků uliční sítě automobilovou dopravou v klidu a pohybu.
- ❖ Místy nevhodné povrchy prostorů přetížených dopravou brání cí rozvoji bezmotorové dopravy.
- ❖ Sociálně patologické jevy v části 001, včetně drobné kriminality, vandalismu znehodnocujícího památky, zeleň a městský

mobiliář, i pobyt bezdomovců a s tím související pokles hygieny veřejných prostor města.

### 3 3 3 3 Příležitosti

- ❖ Využívání regulativu ve stávající územně plánovací dokumentaci, ale i v připravovaném MP pro podíl bydlení v centrální části města k udržení této funkce.
- ❖ Zpracování a přijetí Bytové politiky města.
- ❖ Zvyšování kvality bydlení v části 001 modernizací bytového fondu, respektující však památkový význam tohoto fondu.
- ❖ Zvyšování kvality veřejných služeb, včetně kulturních, mj. prostřednictvím koncepčního využívání objektů ve vlastnictví hlavního města Prahy, popř. ve správě městských částí.
- ❖ Zastavení bezkoncepční privatizace bytového fondu na území části 001.
- ❖ Dostatečná občanská vybavenost, opřená mj. o přirozený životní cyklus obyvatel centra.
- ❖ Zvyšování kvality pobytu ve veřejném prostoru města realizací strategie Manuálu veřejných prostranství.
- ❖ Odstranění nadbytečných technických objektů infrastruktury, zvýšení prostupnosti města pro pěší a cyklisty.
- ❖ Navýšení kulturních nabídek a příležitostí k setrvání a komunikaci.
- ❖ Regulace využití veřejných prostor v souladu s jejich ideovým a tradičním významem.
- ❖ Vyřešení problematiky Severojižní magistrály její transformací na městský bulvár s cílem zajistit pěší prostupnost mezi jí dosud rozdělenými částmi města a odstranit vnitřní periferii města v jejím okolí.
- ❖ **Využití konceptů Smart Cities.**
- ❖ **Reprezentativní přístup z Hlavního nádraží do města, odstranění asociálního charakteru celého veřejného prostoru kolem nádraží.**
- ❖ **Změna životního stylu směrem k udržitelnosti a ekologické šetrnosti.**

### 3 3 3 4 Hrozby

- ❖ Další úbytek stálých obyvatel části 001 města.

- ❖ Pokračování existence sociálně patologických jevů v části 001 města.
- ❖ Nárůst nekulturního, destruktivního turismu.
- ❖ Výrazný úbytek nezastavěných ploch s přirozenou zelení v části 001 i v jejím ochranném pásmu jako příležitosti pro krátkodobou rekreaci.
- ❖ Trvalá pauperizace a rozklad území při severovýchodní hranici části 001 v důsledku SJM jako dehumanizujícího faktoru a neprostupné bariéry v prostoru města.
- ❖ Nedocení kulturně-společenského potenciálu transformačních území (např. uvolňující se dopravní plochy – Masarykovo nádraží, autobusové nádraží Florenc).



- ❖ Vznik dalších monofunkčních turistických nebo obchodně administrativních zón uvnitř části 001.

### 3 3 4 Dopravní infrastruktura

#### 3 3 4 1 Silné stránky

- ❖ Výborná dopravní dostupnost části 001 veřejnou dopravou a vysoká míra využití.
- ❖ Dobrá dostupnost dálkovou dopravou z celé ČR.
- ❖ Umístění stanic metra na území části 001 a železničních nádraží na její hranici.
- ❖ Regulace parkovacích míst pro rezidenty v částech 001.

#### 3 3 4 2 Slabé stránky

- ❖ Mimořádná zátěž automobilovou (tranzitní, vůči části 001 i cílovou) dopravou, dotýkající se bezprostředně území části 001.
- ❖ Nárůst počtu cílů individuální automobilové dopravy v části 001 a nedostatečná regulace přístupu IAD do části 001.
- ❖ Nesouvislá síť cyklostezek, dopravně zklidněných oblastí a integračních opatření pro alternativní formy dopravy.
- ❖ Nízká úroveň využití železnice pro přepravu uvnitř metropole.
- ❖ Přetížená a zranitelná (absence více tras) tramvajová síť v části 001.
- ❖ Přetížení některých linek metra do centrální části města až na hranici kapacit.
- ❖ Urbanistická bariéra Severojižní magistrály (SJM), znemožňující tradiční historicky vytvořené propojení části 001 s navazujícími městskými částmi.
- ❖ Absence koordinace ochrany řeky mezi orgány města a orgány státu před jejím přetížením turistickou a rekreační plavbou říčními dopravními stavbami v zájmu zachování její funkce jako komponenty spolugenerující OUV a její rekreační potenciál.
- ❖ Znehodnocování veřejných prostorů v části 001 přetížením dopravou v klidu i v pohybu, resp. jejími negativními důsledky jak pro pohodu obyvatel této části, pro návštěvníky, tak i pro její historický stavební fond, případně i pro archeologický fond v případě budování podzemních parkovišť.

### 3 3 4 3 Příležitosti

- ❖ Zpracovávání Plánu udržitelné mobility Prahy a okolí (Projekt P+).
- ❖ Omezení tranzitní dopravy přes část 001 vnějšího a vnitřního (Pražského) okruhu, a tím dopravní odlehčení centra města, především části 001.
- ❖ Posílení tangenciálních tras IAD, MHD – nové mosty odlehčující části 001, včetně doplnění sítě tramvajových tratí.
- ❖ Zavedení systém preferencí MHD.
- ❖ Modernizace a efektivita vozového parku MHD (nové tramvaje, příp. citybusy; ekologické, hybridní, zvláště elektromobilní prostředky dopravy) s cílem zvýšit její kapacitu a pohodlnost a snížení dopadů na životní prostředí.
- ❖ Rozšiřování dopravně zklidněných oblastí s preferencí pěší a cyklistické dopravy.
- ❖ Rostoucí atraktivita železnice v PID pro přístup na území části 001.
- ❖ Zlepšení estetické a funkční kvality stanic železniční a autobusové dopravy v části 001 a jejím blízkém okolí.
- ❖ Regulace dostředné automobilové dopravy ekonomickými nástroji, např. mytným systémem.
- ❖ Odstranění vnitřní periferie, vzniklé v důsledku dálniční stavby SJM uprostřed města, její transformací na městský bulvár, a tím zatraktivnění oblastí podél SJM a umožnění prostupnosti mezi částí 001 a dotčenými oblastmi ochranného pásma.
- ❖ Vybudování systému záchytných parkovišť P+R vně části 001 a jejího ochranného pásma, snižující zatížení části 001 dopravou v klidu.
- ❖ Humanizace a revitalizace dnes dopravou degradovaných veřejných prostorů cestou potenciálně přínosných projektů, rozšiřujících kvalitní nabídku pro obyvatele i turisty (např. tzv. Muzejní míle, koncepce kulturního klastru muzeí a galerií podél linie SJM, ve vazbě na identickou linii trasy metra C).
- ❖ Budování souvislých tras pro cyklistickou dopravu.
- ❖ Zajistit Plán udržitelné mobility Prahy a okolí, jehož cílem bude stanovit dopravní politiku města na další období.

### 3 3 4 4 Hrozby

- ❖ Další růst počtu automobilů, znamenající tlak na zvyšování komunikačních i parkovacích kapacit.

- ❖ Nedostatečné tempo realizace záchytných parkovišť systému P+R v dostupné vzdálenosti za hranicí 001.
- ❖ Zvyšování dopravní zátěže vyvolané novými (dalšími) transformacemi stavebního fondu v části 001 nebo na její hranici pro komerční a administrativní užití.
- ❖ Zvýšení kapacity veřejných parkovišť v části 001 bez regulace stávajících, vedoucí k výhodnosti dostředné IAD.
- ❖ Nedostatečný systém regulace automobilové dopravy v části 001 a ochranném pásmu a částech navazujících.
- ❖ Pomalé a nesouvislé budování infrastruktury pro cyklistickou dopravu.
- ❖ Izolace Prahy a ztráta kulturní a ekonomické prosperity v případě propadu dopravních vazeb města na rychlou evropskou dopravní infrastrukturu.

### 3 3 5 Kvalita života, životní prostředí

#### 3 3 5 1 Silné stránky

- ❖ Významné zelené plochy v části 001 a v blízkém okolí města.
- ❖ Zdařilá revitalizace pražských historických parků a zahrad v části 001.
- ❖ Výrazný fenomén řeky Vltavy jako zásadní činitel utváření krajiny a pohledových os i příležitostí pro volný čas a rekreaci.
- ❖ Přejít na nová topná média, pozitivně ovlivňující kvalitu ovzduší a mající mj. vliv i na stav fasád a jejich sochařské výzdoby.

#### 3 3 5 2 Slabé stránky

- ❖ Místní zhoršování životního prostředí, zejména překračováním limitů hluku z dopravy, např. podél SJM, a znečištěním ovzduší z automobilové dopravy.
- ❖ Nedostatek zeleně a vodních prvků v dílčích prostorech kompaktně zastavěné části 001 a jejího ochranného pásma, způsobující mj. zhoršené mikroklimatické poměry.
- ❖ Znečištění části 001 včetně řeky akustickým a světelným smogem.
- ❖ Absence regulace IAD.



- ❖ Zátěž části 001 reklamním a informačním smogem.
- ❖ Neprůchodnost a nepropojenost některých významných ploch zeleně, památek zahradního umění včetně parků a dalších ploch systému zeleně.
- ❖ Nízká podpora cyklistické dopravy.

### 3 3 5 3 Příležitosti

- ❖ Využití právních nástrojů města k regulaci reklamy, vizuálního, akustického i světelného smogu.
- ❖ Očišťování vnitrobloků jako poloveřejných prostor „sui generis“ (svého druhu) od nehodnotných dostaveb a přístaveb a jejich nahrazení zelení.

### 3 3 5 4 Hrozby

- ❖ Živelné katastrofy, zejména povodně.
- ❖ Tlak na nadměrné komerční využití řeky, břehů Vltavy a chráněných přírodních útvarů a lokalit.
- ❖ Úbytek přirozené zeleně v části 001 a jejím okolí v důsledku developerských činností.
- ❖ Ztráta symbolického a etického významu veřejných prostorů města a objektů, které je vytvářejí, dtto genia loci, v důsledku objektového smogu, novostaveb a přestaveb architektonicky disharmonizujících s daným historickým veřejným prostorem.



MANAGEMENT PLÁN  
OCHRANY SVĚTOVÉHO  
KULTURNÍHO DĚDICTVÍ  
HISTORICKÉHO CENTRA  
PRAHY – ČÁST 001

doc. Ing. arch. Miroslav Cikán  
Ing. arch. Jan Sedlák

Vydalo: Hlavní město Praha  
Odbor památkové péče Magistrátu hl. m. Prahy  
Redakční rada: viz strana 3  
Redakce a koordinace vydání: Kancelář památky světového dědictví,  
Odbor památkové péče Magistrátu hl. m. Prahy  
Fotografie: Michal Čížek, Michal Linhart, Ing. arch. Jan Sedlák,  
Prague City Tourism, Národní památkový ústav  
Grafická úprava a sazba: Jiří Troskov (jitrodesign.com)  
Sazba písmem: Stabil Grotesk a Span  
Překlad anglické verze: Mike Allen  
Mapové podklady: Institut plánování a rozvoje hlavního města Prahy,  
Sekce prostorových informací, Kancelář prostorových dat

ISBN 978-80-7647-057-6  
ISBN 978-80-7647-059-0 (online; pdf)  
ISBN 978-80-7647-058-3 (anglické vydání; vázáno)  
ISBN 978-80-7647-060-6 (anglické vydání; online; pdf)

Náklad: 550 kusů (400 ČJ, 150 AJ)  
Tisk a knihařské zpracování: Tiskárna HELBICH, a.s.  
Papír: Arena Natural Smooth, Ispira (Grigio Londra,  
Giallo Energia, Arancio Yoga, Blu Saggezza)

1. vydání  
Hlavní město Praha 2021, neprodejné

