

PRAHA
PRAGUE
PRAGA
PRAG

HLAVNÍ MĚSTO PRAHA
MAGISTRÁT HLAVNÍHO MĚSTA PRAHY
Odbor památkové péče
Jungmannova 35/29, 111 21 Praha 1
tel.: 236 002 334
e-mail: opp@praha.eu
www.praha.eu
3. aktualizované vydání

ISBN 978-80-7647-087-3

Fotografie © Michal Linhart

PRA HA
PRA GUE
PRA GA
PRA G

Střešní krytina a klempířské prvky, stavební a technické prvky v rovině střechy

PŘÍRUČKA PAMÁTKOVÉ PÉČE

MAGISTRÁT HLAVNÍHO MĚSTA PRAHY

Odbor památkové péče

2022

Střešní krytina a klempířské prvky, stavební a technické prvky v rovině střechy

Architektonický výraz historických staveb je zásadním způsobem spoluutvářen hmotově prostorovým řešením jejich střech spolu s materiálovým řešením střešního pláště se všemi jeho detaily. V památkově chráněných územích, památkových rezervacích a památkových zónách a u objektů prohlášených nemovitými kulturními památkami je proto střecha předmětem ochrany z hlediska zájmů chráněných státní památkovou péčí.

Z tohoto pohledu je způsob a rozsah možných zásahů do střechy dán jejím stářím, historickým stylem objektu, hodnotou a stavem krovové konstrukce a střešní krytiny, charakterem konfigurace střechy a mírou požadovaného zásahu do její geometrie. Osazování nových prvků ve střešní rovině je v památkově chráněném území předurčeno architektonickými a pohledovými vazbami.

Vzhledem k rozdílům v památkové hodnotě objektů i prostředí není možné stanovit zcela konkrétní a jednotné modelové řešení, které by bylo plošně a bez rozdílu aplikovatelné v celém památkově chráněném území. Posouzení každého návrhu proto vychází z faktické památkové hodnoty nemovitosti a zůstává do určité míry individuální, v závislosti na konkrétní urbanistické situaci, na podobě fasády, charakteru krovu a materiálovém řešení střešního pláště.

Tato příručka si klade za cíl jednoduše popsat základní možnosti a rozsah zásahů do střešního pláště objektů přijatelných z hlediska památkové péče a zprůhlednit proces jejich posuzování.

Před provedením jakéhokoli zásahu na objektu, který je prohlášen nemovitou kulturní památkou nebo se nachází na památkově chráněném území, je povinností jeho vlastníka (správce, uživatele) si předem vyžádat závazné stanovisko odboru památkové péče Magistrátu hlavního města Prahy (dále jen MHMP OPP).

Informace o stupni památkové ochrany konkrétní nemovitosti poskytne každý odborný referent MHMP OPP nebo Národního památkového ústavu, územního odborného pracoviště v Praze.

ZÁKLADNÍ PRINCIPY APLIKOVANÉ PAMÁTKOVOU PÉČÍ PŘI REKONSTRUKCI STŘECHY:

- zabránit další degradaci historické krytiny,
- usilovat o nápravu nevyhovujícího stavu,
- respektovat měřítko, strukturu, charakteristické formy, barvu a stavební materiál.

POSTUPY PŘI REKONSTRUKCI STŘEŠNÍHO PLÁŠTĚ:

Pokud je střecha pokryta krytinou vhodnou z hlediska památkové péče, nelze ji nahrazovat jinou, která s konkrétním objektem nemá slohotvornou souvislost. U původní krytiny (z doby výstavby objektu nebo jeho zásadní přestavby) má přednost její přeložení a doplnění chybějícími kusy před výměnou krytiny, ať už částečnou nebo celkovou. Při celkové výměně původní krytiny je vhodné, aby nová krytina byla stejného typu, materiálu, velikosti, povrchové struktury, barevnosti a způsobu položení, včetně řešení všech detailů, jako originální krytina. V odůvodněných případech je akceptovatelná i krytina, která je jiná, ale podobná originální krytině.

Přeložení krytiny:

Při přeložení krytiny bude použita původní krytina s případným doplněním chybějících kusů kopiemi při stejném způsobu kladení.

Výměna původní originální krytiny:

- **nová krytina stejná jako stávající** – stávající krytina se stále vyrábí
nová krytina by měla být ze stejného materiálu, stejné velikosti a tvaru, povrchové struktury, barevnosti a způsobu položení (tašek, hřebenáčů, šablon), včetně řešení všech detailů, jako stávající krytina,
- **nová krytina podobná stávající** – stávající krytina se již nevyrábí
nová krytina by měla být ze stejného materiálu, podobné velikosti a tvaru, se stejnou povrchovou strukturou, barevností a způsobu položení (tašek, hřebenáčů, šablon).

Výměna nepůvodní krytiny:

– za původní

v případě, že je původní krytina na dané střeše historicky doložitelná, vychází z místní tradice a je autentickou krytinou obdobných staveb v dané oblasti (materiálem, velikostí, typem, povrchovou strukturou, barevností, způsobem položení),

– za novou stejnou, jako je stávající

v případě, že původní krytina byla v minulosti nahrazena krytinou stávající a stala se součástí „zažitého“ architektonického vnímání střechy dotčeného domu.

Krytiny nevhodné pro výměnu stávajících keramických tašek:

- tašky stejného materiálu, ale odlišné velikostí, profilace, barvy a povrchové úpravy,
- betonové tašky,
- asfaltový (bitumenový) šindel,
- hladké plechové krytiny u střech s dostatečným spádem vhodným pro položení pálené krytiny,
- velkoplošné šablony (plechové, vlákno cementové, plastové aj.),
- povlakové krytiny (fólie),
- napodobeniny tašek z různých materiálů.

ZÁKLADNÍ PRINCIPY APLIKOVANÉ PŘI REKONSTRUKCI KLEMPÍŘSKÝCH PRVKŮ:

- u původních klempířských prvků má přednost jejich dílčí výměna před celkovou výměnou,
- je vhodné, aby nové klempířské prvky byly provedeny ze stejného materiálu, profilace, barevnosti, rozsahu a způsobu položení,
- upřednostňován nátěr klempířských prvků v odstínu střešní krytiny (neplatí pro stavby, u kterých je použití nenatřených měděných, zinkových nebo jiných prvků součástí původního řešení střechy).

NEVHODNÉ ÚPRAVY PŘI REKONSTRUKCI KLEMPÍŘSKÝCH PRVKŮ:

- změna materiálu,
- nahrazování podokapních žlabů nadokapními (nástřešními) žlaby,
- nahrazování lemování spodního okraje střechy plechem,
- nahrazování přesahu skládané krytiny na štítu oplechováním (tzv. návětrnými lištami),
- nahrazování klempířských prvků z pozinkovaného nebo zinkového plechu (s ohledem na stáří a charakter objektu) prvky měděnými nebo z titan-zinku,
- oplechování hřebenů a nároží,
- odstranění nebo zjednodušení ozdobných prvků.

STAVEBNÍ PRVKY V ROVINĚ STŘECHY

Komíny

Jsou charakteristickými prvky pražské historické střešní krajiny.

- komíny z doby výstavby objektu je vhodné zachovat,
- všechny komíny nelze odstranit,
- u nových komínů přihlížet k charakteru komínů v dané lokalitě (tvar, velikost, materiál, povrchová úprava) a k typu stavby, na které je komín navrhován.

Komínové lávky

Komínové lávky byly historicky umísťovány převážně ve dvorní části střechy pod dolní nadstřešní částí komínového tělesa. Přístup ke komínu je buď z tradiční komínové lávky (ocelová konstrukce včetně zábradlí a dřevěná pochozí část) nebo pomocí nášlapných stupňů dodávaných jednotlivými výrobci střešních krytin.

- novou lávku je vhodné vyrobit jako kopii stávající lávky,
- nové lávky by měly být co nejkratší a natřeny v neutrální šedé barvě,
- nášlapné stupně je vhodné opatřit nátěrem v barvě střešní krytiny.

Světlíky

Stávající světlíky ve dvorní části střechy je vhodné zachovat jako prostorovou rezervu domu pro případné osazení potrubí větrání kanalizace a vzducho-techniky.

V případě zakrytí světlíku je žádoucí použít ploché zasklení ve spádu dotčené části střechy (ne kopulovité nebo jehlanovité světlíky), rámy zasklení opatřit nátěrem v barvě střešní krytiny.

TECHNICKÉ PRVKY NA STŘEŠNÍCH PLOCHÁCH

Technické prvky jsou novodobými elementy, které nemají s historickým vzhledem střechy domu žádnou souvislost, proto je nezbytné jejich rušivý vizuální účinek eliminovat. Osazování těchto prvků ve střešní rovině je v převážné většině případů nevhodné.

Svislé odvětrávací potrubí nad střešními plochami (kanalizace, vzduchotechnika)

- jednotlivá odvětrávací potrubí je vhodné zakončit atypickou odvětrávací hlavicí,
- v případě většího počtu odvětrávacích potrubí se doporučuje tato potrubí sdružit tak, aby bylo možno provést jejich opláštění v podobě falešného zděného komínového tělesa, které bude řešeno jako pohledová kopie stávajících komínů v dotčené střeše, přičemž horní okraj falešného komínu nepřesáhne horní okraj stávajících komínů,
- osazování odvětrávacích potrubí do uliční části střechy není vhodné,
- odvětrávací potrubí ve střešní ploše ve sklonu je žádoucí opatřit nátěrem v odstínu střešní krytiny,
- u plochých střech není vhodné umísťovat odvětrávací potrubí při jejich okrajích.

Venkovní jednotky – klimatizace a tepelná čerpadla

- venkovní jednotky do uliční části střechy nelze osazovat,
- venkovní jednotky do dvorní části střechy lze umístit výjimečně na pohledově nejméně exponovaných místech,
- u plochých střech není vhodné osazovat venkovní jednotky při jejich okrajích,
- je žádoucí, aby povrch umístěných jednotek byl matný a v barvě povrchu ploché střechy, event. zvážit možnost opláštění.

Fotovoltaické systémy

Pravidla pro případné umístování fotovoltaických systémů jsou řešeny v samostatné příručce „Fotovoltaické systémy v památkově chráněných územích hlavního města Prahy“.

Satelitní antény a základové stanice GSM – antény mobilních operátorů

- jako nezbytný atribut moderní doby je možné umístění těchto technických prvků především ve dvorní části střechy s přihlédnutím k jejímu charakteru, architektonickému ztvárnění domu a jeho poloze,
- nosiče antén v podobě příhradového stožáru nejsou vhodné.

Sněhové zábrany

Sněhové zábrany v barvě střešní krytiny lze umísťovat při dolním okraji střešních ploch.

Související literatura:

Péče o střechy historických budov, 2. doplněné vydání, Vojtěch Láška, Alfréd Schubert, Miloš Solar, Josef Štulc, Příloha časopisu Zprávy památkové péče, ročník 63, Praha 2003

Povinné přílohy k žádosti o vydání závazného stanoviska MHMP OPP ve věci:

- střešní krytina a klempířské prvky:
 - popis rozsahu prací, ev. fotografická dokumentace stávajícího stavu,
- stavební a technické prvky v rovině střechy:
 - technická zpráva a výkresová dokumentace návrhu,
 - vizualizace v případě návrhu osazení solárních kolektorů, fotovoltaických panelů a antén mobilních operátorů nad rovinou střechy.

PŘÍKLADY NEJPOUŽÍVANĚJŠÍCH KRYTIN V PAMÁTKOVÉ REZERVACI
A V PAMÁTKOVÝCH ZÓNÁCH



Prejzová keramická krytina



Keramická krytina bobrovka



Keramická krytina Stodo

PŘÍKLADY NEJPOUŽÍVANĚJŠÍCH SNĚHOVÝCH ZÁBRAN



Lopatkové



Žebříčkové



Protisněhové háky

POZITIVNÍ PŘÍKLADY UMÍSTĚNÍ A ŘEŠENÍ KOMÍNOVÉ LÁVKY



POZITIVNÍ PŘÍKLADY POVRCHOVÉ ÚPRAVY KOMÍNOVÝCH TĚLES



PŘÍKLADY NEVHODNÝCH ÚPRAV STŘEŠNÍ KRYTINY

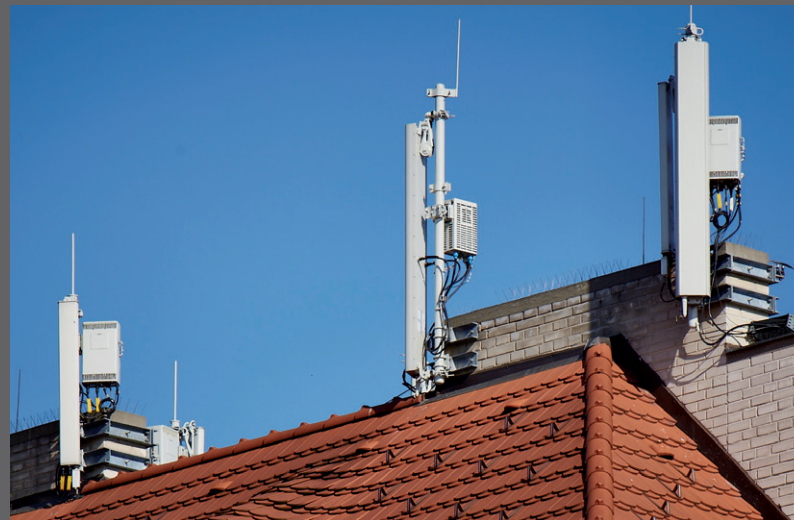


Původní keramická krytina nahrazena krytinou plechovou



Původní keramická krytina nahrazena střešním asfaltovým šindelem

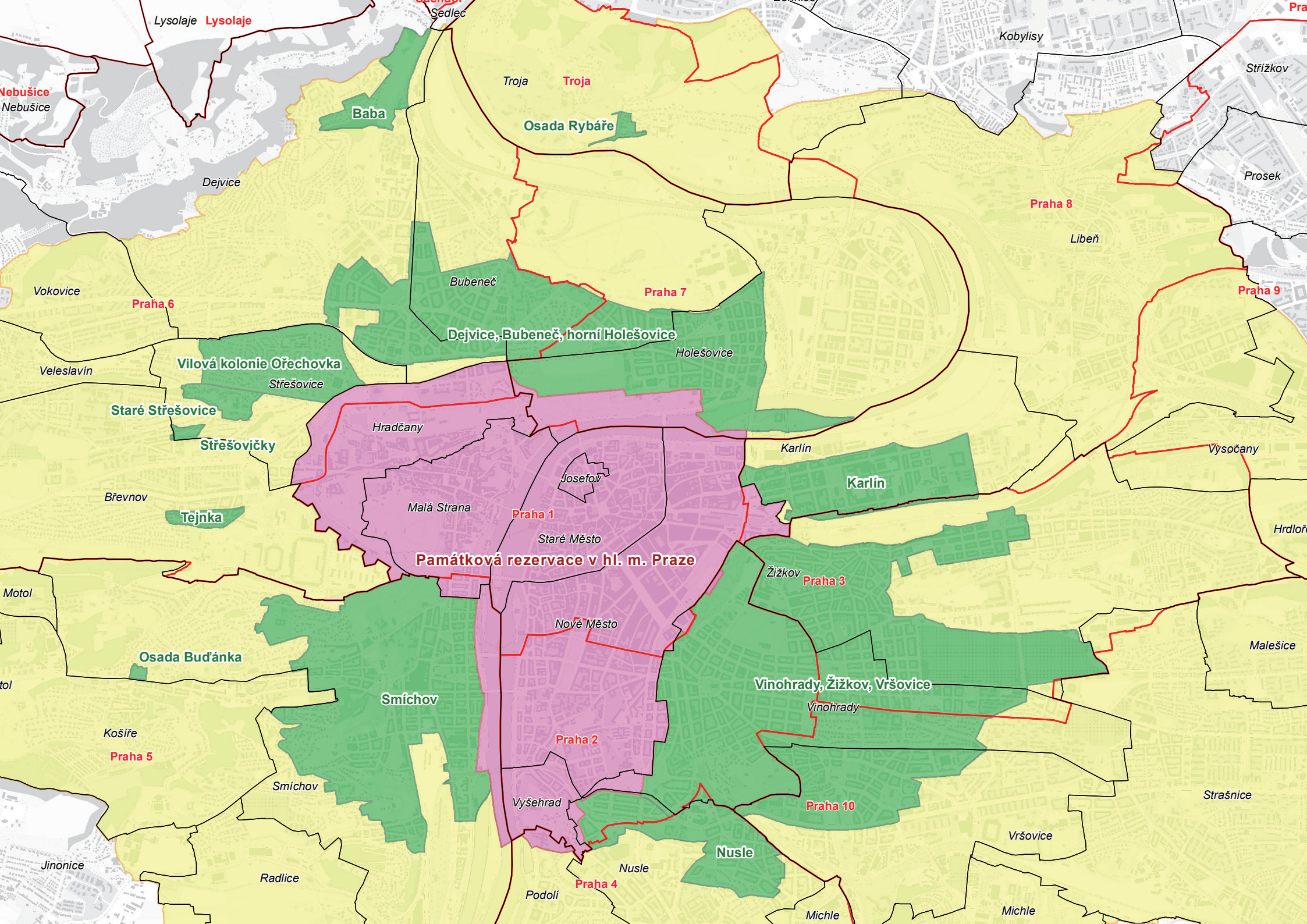
PŘÍKLADY NEVHODNÉHO UMÍSTĚNÍ TECHNICKÝCH PRVKŮ NA STŘEŠE

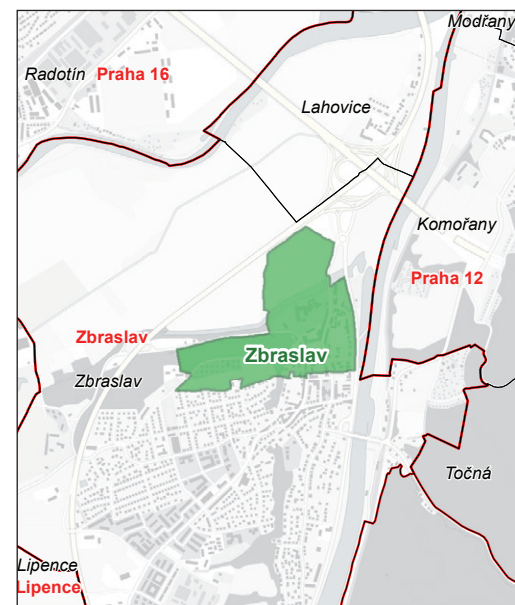
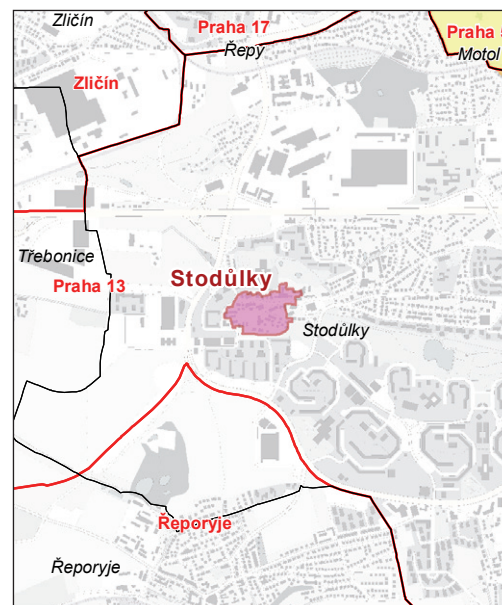
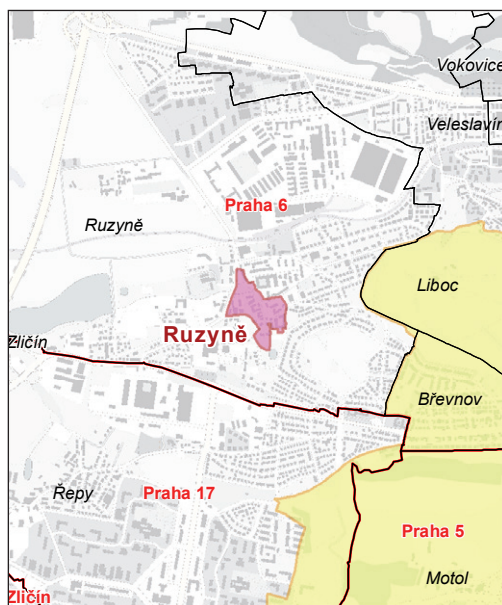
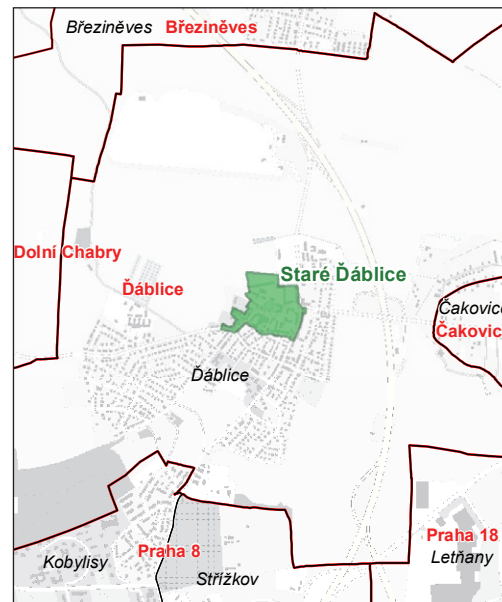
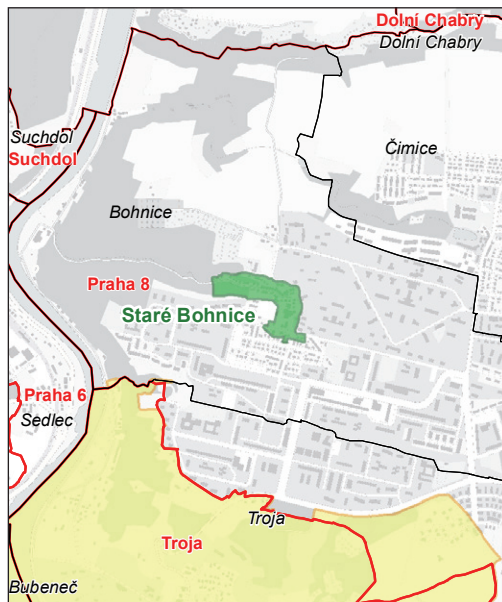
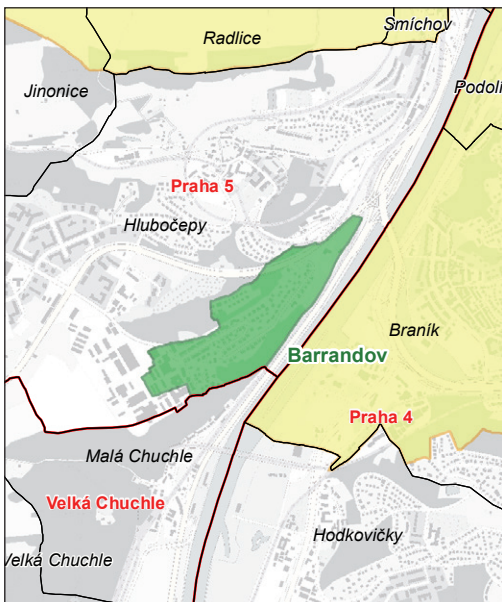


Antény mobilního operátora na komínovém tělese



Potrubí vzduchotechniky a satelitní antény nad hřebenem střechy





- Památkové rezervace**
- Ochranné pásmo Památkové rezervace v hl. m. Praze
- Památkové zóny**
- Městské části**
- Katastrální území



SOUVISEJÍCÍ PŘÁVNÍ PŘEDPISY

1. zákon č. 20/1987 Sb., o státní památkové péči, ve znění pozdějších předpisů, vyhláška č. 66/1988 Sb., kterou se provádí zákon č. 20/1987 Sb., o státní památkové péči, nařízení vlády č. 66/1971 Sb., o památkové rezervaci v hlavním městě Praze, nařízení vlády č. 127/1995 Sb., o prohlášení území ucelených částí vybraných měst a obcí s dochovanými soubory lidové architektury za památkové rezervace (Ruzyně, Stodůlky), vyhláška hl. m. Prahy č. 15/1991 Sb. HMP, o prohlášení části území hlavního města Prahy za památkové zóny a o určení podmínek jejich ochrany (Osada Budňanka; Vilová kolonie Ořechovka; Osada Rybáře; Staré Dáblice; Královice), vyhláška hl. m. Prahy č. 10/1993 Sb. HMP, o prohlášení částí území hlavního města Prahy za památkové zóny a o určení podmínek jejich ochrany (Vinohrady, Žižkov, Vršovice; Nusle; Karlín; Dejvice, Bubeneč, horní Holešovice; Smíchov; Staré Bohnice; Stará Hostivař; Barrandov; Baba), vyhláška č. 108/2003 Sb., o prohlášení území s historickým prostředím ve vybraných městech a obcích za památkové zóny a určování podmínek pro jejich ochranu (Staré Střešovice; Tejnka), vyhláška č. 413/2004 Sb., o prohlášení území s historickým prostředím ve vybraných obcích a jejich částech za památkové zóny a určení podmínek pro jejich ochranu (Střešovičky), opatření obecné povahy č. 5/2014, o prohlášení území s historickým prostředím městské části Praha-Zbraslav za památkovou zónu, rozhodnutí bývalého odboru kultury NVP č.j. Kul/5-932/81 ze dne 19. 5. 1981 o určení ochranného pásma Pražské památkové rezervace v hl. m. Praze a jeho doplněk ze dne 9. 7. 1981, kterými se určuje toto ochranné pásmo a podmínky pro činnost v něm.
2. zákon č. 183/2006 Sb., o územním plánování a stavebním řádu, ve znění pozdějších předpisů, nařízení č. 10/2016 Sb. HMP, kterým se stanovují obecné požadavky na využívání území a technické požadavky na stavby v hl. m. Praze (pražské stavební předpisy), ve znění pozdějších předpisů.
3. zákon č. 458/2000 Sb., o podmínkách podnikání a o výkonu státní správy v energetických odvětvích a o změně některých zákonů (energetický zákon), ve znění pozdějších předpisů.