



**PRAHA
PRAGUE**

1989–2006

MĚSTO V POHYBU / CITY IN TRANSFORMATION

PRA HA
PRA GUE
PRA GA
PRA G

gallery

PRAHA PRAGUE

1989–2006

MĚSTO V POHYBU / CITY IN TRANSFORMATION



1989–2006 PRAHA
PRAGUE

Město v pohybu / City in Transformation

Publikace vychází za podpory Hlavního města Praha / Published with the assistance of the City of Prague



gallery



1989-2006 **PRAHA**
PRAGUE

Město v pohybu / City in Transformation

Dostáváte do ruky půvabnou a užitečnou knihu, která dokumentuje proměny Prahy za období, kdy se po čtyřiceti letech stagnace svobodně nadechla k novému životu jako moderní, dynamické město, které k proslulosti historické, k jedinečnému panoramatu, k historickým památkám a neopakovatelné atmosféře přidalo živost, tempo a ruch moderní evropské metropole. Praha se stala za šestnáct let jedním z nejpozoruhodnějších evropských měst.

Moudré japonské přísloví praví: „*Jednou sám vidět je lepší než stokrát slyšet.*“ Samotné fotografie nejlépe ilustrují, jak se Praha změnila, jakým městem bývala a jakým je nyní.

Praha mívala v historii význam klíčového města ve středu Evropy. Prožívala však i období, kdy byla na periferii evropské civilizace. Znovu se však obrozovala a vyrůstala mezi nejlidnatější a nejvýstavnější evropská velkoměsta a dostávala se na čestné místo mezi evropskými městy.

Tvář a kolorit pražského souměstí vždy dotvářely rozsáhlé obnovy a přestavby, které se odehrály ve formách nových slohů své doby. Právě tato „novost“ Prahy tvoří jednu z tváří pražského „genia loci“. Proměnlivost a mnohotvárnost Prahy patří k její jedinečné působivosti, tajuplné citovosti, harmonii tvarů a osobité idylčnosti.

Po roce 1989 se Praha opět – a snad s definitivní platností – zařadila do seznamu evropských velkoměst. Politická emancipace, navrácení samosprávných funkcí a tomu odpovídající modernizace Prahy jsou rozhodující kroky Prahy od historie k současnosti.

Život moderní Prahy přináší další proměny. Po roce 1989 k nim patří postupující proces integrace – otevírání se Evropě, nejbližším sousedům i vzdálenějšímu světu. Je to období vzájemného poznávání, setkávání, rozšiřování kontaktů a sblížování. Na prahu jedenadvacátého století se Praha stala evropskou metropolí. Zachovala si přitom různorodost a odlišnost, svébytnost a neopakovatelnou atmosféru.

Jedinečný fenomén a působivost Prahy nemá mezi soudobými evropskými metropolemi obdobu. Věřím, že tato kniha dokazuje, že i dnešní Praha zůstává klenotem starého kontinentu, jedinečným místem v srdci historické i moderní Evropy.



MUDr. Pavel Bém

Primátor hlavního města Prahy

This is an appealing and useful book that documents the transformations of Prague in a period, when, after forty years of stagnation, the city has been free to develop into a modern, dynamic city. To its historical renown, its unique panorama, its historical monuments and its inimitable atmosphere have now been added the tempo and bustle of a modern European metropolis. Over the past sixteen years, Prague has become one of the most remarkable of European cities.

According to a wise Japanese saying: “*To see something once for oneself is better than hearing about it a hundred times.*” Photographs provide the best illustration of how Prague has changed; what the city used to be like and how is now.

At one time Prague was a key city in the middle of Europe. There have also periods, however, when it found itself on the fringes of European civilisation. But now it has revived itself and grown into one the most populous and imposing of European cities and earned itself a place of honour among them.

The appearance and atmosphere of the Prague conurbation were always determined by the extensive renovations and redevelopments that occurred in the new styles of the times. Indeed this aspect of “novelty” is one of the main features of Prague’s “genius loci”. The city’s many transformations down the centuries and its architectural variety are part and parcel of its unique appeal, its mysterious intensity, formal harmony and idyllic quality.

After 1989, the city of Prague again returned, perhaps for good, to the ranks of developed European metropolises. Political emancipation, the return of genuine local government and the subsequent modernisation of Prague are crucial steps to ensure the city’s transition from history to the present.

The life of present-day Prague involves further transformations. Since 1989 there has been the gradual process of integration – the opening up towards Europe, our nearest neighbours and the rest of the world. This is a period of mutual acquaintance, meetings, extension of contacts and rapprochement. On the threshold of the twenty-first century, Prague became a European metropolis. Nevertheless it has retained its diversity and difference, its originality and imitable atmosphere.

Prague’s uniqueness and appeal are unparalleled among present-day European metropolises. This book proves that Prague remains a jewel of the old continent, a unique location in the heart of historical and modern Europe.



Dr. Pavel Bém

Lord Mayor of Prague

© Viktor Šlajchrt

© autoři a majitelé fotografií / authors and owners of photographs

© Odbor kultury, památkové péče a cestovního ruchu Magistrátu hlavního města Prahy, 2006

The Culture, Monument Care and Tourism Department of The Prague City Council, 2006

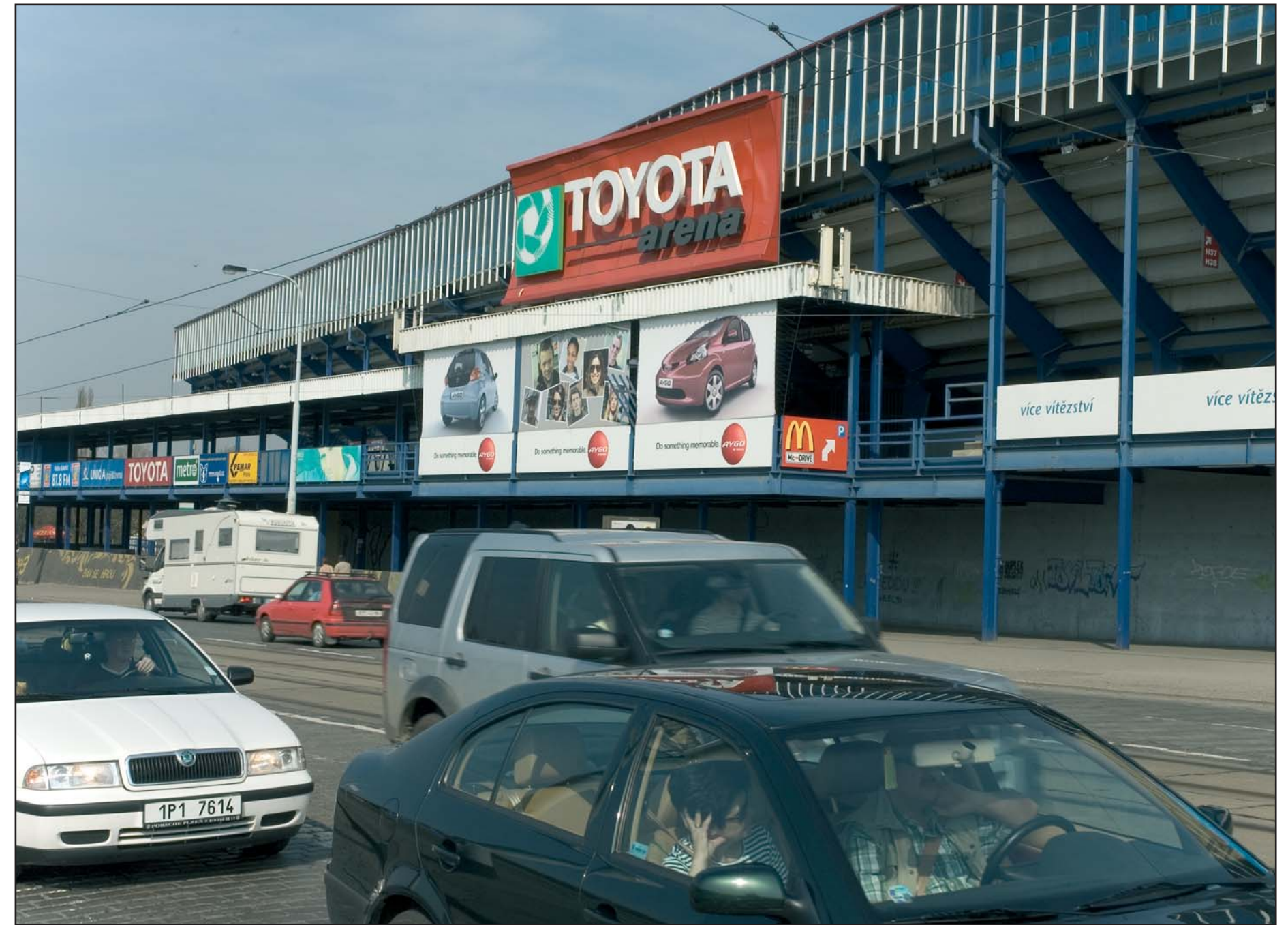
© Gallery, 2006

ISBN 80-86990-08-7





Tribuna stadionu Sparty, ulice Milady Horákové, Bubeneč, Praha 7
The terrace at the Sparta Stadium, Milada Horáková Street, Bubeneč, Prague 7





Náměstí Kinských, Smíchov, Praha 5. Tank před budovou Justičního paláce (dříve Štefánikova kasárna) skončil v muzeu vojenské techniky v Lešanech.
Kinsky Square, Smíchov, Prague 5. The tank outside the building of the Palace of Justice (formerly the Štefánik Barracks) ended up in the Military Museum at Lešany.





Václavské náměstí, Nové Město, Praha 1. Obchodní dům Diamant.
Wenceslas Square, New Town, Prague 1. The Diamant department store.



Václavské náměstí, Nové Město, Praha 1.
Pomník patrona české země sv. Václava od J. V. Myslbeka.
Wenceslas Square, New Town, Prague 1.
Monument by J. V. Myslbek to the Czech patron saint Wenceslas.





Hradčanské náměstí, Hradčany, Praha I. Pomník T. G. Masaryka, odhalený v roce 2000.
Hradčany Square, Hradčany, Prague I. Monument to T. G. Masaryk unveiled in 2000.



PRAHA – ČTVRTSTOLETÍ PROMĚN

V dějinách města, jež se rozrůstá na vltavských březích už více než jedenáct století, se může nějakých dvacet let zdát jako zanedbatelný okamžik. Jenže právě taková relativně krátká období zvýšeného stavebního ruchu přinesla zásadní proměny jeho uspořádání i vzhledu. Císař Karel IV. formoval gotickou Prahu pouhých třicet let, baroku vydržel vrcholný rozmach něco přes půl století, secesi jen jedno desetiletí. Období dlouhého doznívání, stagnace a úpadku trvala v Praze mnohem déle. Jedinečný souzvuk různorodých stylů, který dnes návštěvníci české metropole tolik obdivují, není jen výsledkem budovatelského elánu, ale také útlumu, obrušování, eroze. Tvary města se rodily v křečích, celkové kompozici se však vždycky dostalo dost času, aby dozrála, včerejší novinky získávaly patinu, vrůstaly do prostředí a nové projekty se pak už nemohly vyhnout poměřování s mimořádně působivým géniem loci.

Od konce osmdesátých let prochází Praha podobně dalekosáhlými proměnami jako v nejslavnějších obdobích svého historického rozvoje. V současnosti je městem ve vývoji, jakýmsi *work in progress*, jak by řekl James Joyce. Do klasických pohledů se vedraly nové dominanty, mění se panoráma i linie obzorů. bloky domů leckde vypadají jako chrup procházející důkladnou opravou, v němž se mezi zčernalými zubními veterány začínají blyštět nové elegantní korunky. Některé stavby se už v prostředí trochu usazují, jiné vyvolávají obavy, že se jim to nikdy nepovede. Zdá se, že například Tančící dům na Rašínově nábřeží má dnes mezi Pražany mnohem méně nepřátel než před dvanácti lety, když byl postaven, a také rekonstruované Sovovy mlýny už nevyvolávají u pražských architektů takovou nevoli jako v době, kdy spěly k dokončení. Teprve delší čas však ukáže, co se povedlo víc, co méně a co vůbec ne.

Tato kniha nevnáší soud. Vybízí pouze k pozornému srovnávání dvou světů, z nichž jeden zanikl a druhý není zdaleka hotový. Nechce být agitkou, jež by k větší hanbě nedávné minulosti velebila přítomnost, ale spíš jakousi časovou smyčkou, umožňující letmé návraty do včerejšího světa, jenž se i pamětníkovi vytrácí z paměti. Starší fotografie mu připomenou vůně, pachy, chutě i nechutnosti, lásky, naděje i obavy, citová hnutí i smyslové vjemy, jaké prožíval před desetiletími. Nad novými může popřemýšlet, oč jej čas připravil a co mu za to dal.

POVĚST PLNÁ MAGIE

Literární obrazy, které Prahu ve světě nejvíc proslavily, vyprávějí o městě snovém, zchátralém, poněkud podezřelém, ale zároveň vznešeném, které jako by žilo v jiném čase. Takto ji vykreslil François René de Chateaubriand v roce 1833 i Guillaume Apollinaire o sedmdesát let později, v této podobě se stala dějištěm příběhů Gustava Meyrinka, Alfreda Kubina nebo Franze Kafky, takto její atmosféru vnímali mnozí západní intelektuálové, kteří ji navštívili v éře dělnických prezidentů, ať už Gabriel García Márquez v padesátých letech nebo Philip Roth v letech osmdesátých.

Její nejrepresentativnější podobiznu v tomto duchu vytvořil italský básník, esejista a literární vědec Angelo Maria Ripellino v mimořádně úspěšné knize *Praha magická* z roku 1973.



PRAGUE – A QUARTER CENTURY OF CHANGES

Twenty years or so can seem a mere second in the history of a city that has expanded on the banks of the Vltava for over eleven centuries. However, even relatively short periods of intensive building activity resulted in fundamental changes in the city's appearance and layout. Emperor Charles IV took

only thirty years to fashion Gothic Prague, the Baroque building boom lasted just over half a century, and the Art Nouveau period came to an end after just ten years. Their reverberations in Prague were of much longer duration, as were the periods of stagnation and decline. The unique harmony of heterogeneous styles that is so admired by visitors to the Czech metropolis is not only the fruit of creative ebullience, but also the result of attenuation, abrasion and erosion. The contours of the city came into existence spasmodically, but there was always enough time for the overall composition to mature: yesterday's innovations acquired a layer of verdigris and blended in with their surrounding, so that new projects could not avoid being gauged according to their extremely compelling surroundings.

Since the end of the eighties Prague has undergone extensive changes comparable to the most illustrious periods of its historical development. At the present time the city is in course of development – what James Joyce might have described as *work in progress*. New dominant features have appeared in the classic vistas; the panorama and horizon are changing. In places, the housing blocks look like a set of teeth undergoing a thorough course of treatment, in which new, elegant crownwork is starting to glisten among blackened veteran molars. Some buildings are already becom-

ing somewhat established in their surroundings while others give rise to fears that they will never achieve it. It looks as if the Dancing House on Rašín Embankment arouses less hostility among the people of Prague than it did twelve years ago when it was erected. Likewise the reconstruction of Sova's Mills on Kampa no longer arouses the kind of indignation among Prague architects that it did when the work was reaching completion. However, only time will tell what was successful to a greater or lesser extent, or an utter failure. This book passes no judgments; it simply invites the reader to compare attentively two worlds, one of which has passed away, while the other is not yet fully emerged by any means. It is not intended as propaganda eulogising the present to the greater shame of the recent past, but rather a sort of time warp permitting one to travel back to yesterday's world, which eyewitnesses are already beginning to forget. The older photographs will remind them of the scents, smells, tastes (and "dis-tastes"), loves, hopes and fears, emotions and sensory perceptions that they experi-



Na základě četných ozvěn české i světové literatury zde sugestivně zachytil blyštivé i zakalené fasety pražského tragična, grotesknosti, podivnosti a krásy. Tón knize udávají už úvodní obrazy: „Pozdě o páté se dodnes noc co noc vrací Celetnou domů Franz Kafka, s buřinkou na hlavě, celý v černém. Dodnes noc co noc hlásá v některé hospodě Jaroslav Hašek kamarádům z mokré čtvrti, že zdravý pokrok může být jen mírný a v mezích zákona. Dodnes žije Praha ve znamení těchto dvou autorů, kteří nad ní lépe než jiní vyslovili ortel bez odvolání, neboť vystihli její neurlost, nevěli, úskočné tůčky, přetvářku, šibeniční ironii... Příliš často byla zkrušena lupem a svévolí, příliš často byla divadlem zpuřnosti cizích násilníků, hnusných hord lancknechtů a chvastounů, kteří o ni metalí los a rozchvátíli všecek její statek. Kolik svinských rypáků se během věků přišlo porýpat v jejich záležitostech a už neodtáhlo: chocholati rytíři v pozlaceném brnění a s cinkajícím kyrysem na vypnuté hrudi, vypasení fráteri kdejakého řádu a pekelní preláti, obergauneré v sajdkárách, rozsévači zkázy, spiklenčí, velezrádní bratři, tu a tam nějaký dohlížitel z kavkazské gubernie, pověřený nasadit náhubek myšlenkám, houfy dogmatiků a biřičů, které s namířeným samopalem servírují obecnostvu ideologický mšmaš...”

Ač se to z citovaných úryvků nezdá, Ripellinovo vykreslení nejtemnějších stránek fenoménu jménem Praha je nanejvýš láskyplné. Temný patos jeho výmluvnosti je do značné míry důsledkem historického okamžiku, kdy své dílo psal. Tehdy ještě neodeznělo trauma ze sovětské okupace, jež násilně ukončila československý pokus o polidštění socialismu, a nástup normalizátorů v ruských službách se svobodnému světu jevil jako vrchol hanebnosti.

enced decades ago. They will enable them to reflect a little on what time has deprived them of and what they have received in return.

A reputation full of magic

The literary portraits of Prague that have achieved greatest world renown speak of a dreamy, run-down city, somewhat shady but also distinguished, which seemed to inhabit another time. That was how it was depicted by François René de Chateaubriand in 1833 and by Guillaume Apollinaire seventy years later; and in that guise it was to be the setting for the stories of Gustav Meyrink, Alfred Kubin and Franz Kafka; it was how its atmosphere was perceived much later by many Western intellectuals who visited Prague during the era of the “worker-Presidents”, whether Gabriel García Márquez in the 1950s or Philip Roth in the 1980s. The most representative portrait of Prague in that spirit was created by the Italian poet, essayist and literary scholar Angelo Maria Ripellino in his exceptionally successful “Magic Prague” of 1973. He used countless resonances of Czech and world literature to convey evocatively the effulgent and clouded facets of Prague's grotesquery, singularity and beauty. The book's tone is captured in the opening images: “*To this day, every evening at five; Franz Kafka returns home to Celetna Street (Zeltnergasse) wearing a bowler hat and black suit. To this day, every evening, Jaroslav Hašek proclaims to his drinking companions in one or another dive that radicalism is harmful and wholesome progress can be achieved only through obedience to authority. To this day Prague lives under the sign of these two writers who better than all others expressed its irrevocable condemnation and therefore its malaise, its ill-humour, the ins and outs of its wiles, its duplicity, its grim irony... It was too often subjugated and afflicted by theft and acts of tyranny, too often the scene of contumely on the part of haughty foreigners, brutal swarms of mercenaries and blusters who tore it apart, making of with whatever they could. How many villains and knaves interfered u Prague's affairs and set up camp here over the decades and centuries rodomonts, all gilt armour and puffed-up chests jingling with trinkets plump friars of every order; prelates from the gates of hell; Obergauner in sidecars spreading ruin; Machiavellians and treacherous “brethren”; sinister Meyrinkesque Mongolians; Caucasian headmasters appointed to gad thought; molley crews of rule-makers and thugs who blather ideologies inanities behind a submachine gun.*”

Although it may not appear so from the excerpts quoted, Ripellino's depiction of the darker aspects of the phenomenon called Prague is full of kindness. The dark pathos of his eloquence is largely the result of the period in history when he wrote his work. The trauma of the Soviet invasion and occupation, which put a violent end to Czechoslovakia's attempt at a more human socialism, had not yet receded and the accession of the neo-Stalinist Soviet toadies was regarded as sheer ignominy by the free world.

City of polemic

Ripellino's vision of a mysterious city, which is better suited to decadence than prosperity, captivated the literary public in many advanced Western countries, but it had the effect of concealing other, less romantic features of the Czech capital. Probably a more apt description than “Magic Prague” would be “city of polemic” an epithet coined for his native city by Max Brod, Franz Kafka's closest friend, as a way of summing up the unique atmosphere created by long centuries of contact and contention among the three permanently established ethnic communities of Czechs, Germans and Jews, whose

MĚSTO POLEMICKÉ

Ripellinova vize tajemného města, kterému víc než prosperita sluší úpadek, okouzila kulturní veřejnost v mnoha vyspělých západních zemích, jenže tím také překryla jiné, méně romantické rysy české metropole. Asi výstižnější charakteristikou než „Praha magická“ je označení „město polemické“, které pro své rodiště razil Max Brod, nejbližší přítel Franze Kafky. Chtěl jím vystihnout jedinečnou atmosféru, jež se tu utvořila během dlouhých staletí stýkání a potýkání tří trvale zabydlených etnik, Čechů, Němců a Židů, jejichž problematické soužití se před polovinou dvacátého století tragicky uzavřelo vinou holocaustu a odsunu.

Jenže urputné spory nevyhasly ani později v národnostně téměř homogenním městě, získaly pouze politický, potažmo třídní charakter. V prvních letech „diktatury proletariátu“ po únoru 1948 poslala vítězná strana stovky svých odpůrců na popraviště a statisíce naplnila věznice a pracovní tábory. Spektakulární politický proces s tzv. spikleneckým centrem Rudolfa Slánského, který vedl k jedenácti popravám, se navíc pokoušel v národu oživit staré antisemitské nenávisti. Po polovině padesátých let se teror sice trochu zmínil, kdo však vládnoucí systém dostatečně nevelebil, byl přinejmenším beznadějně marginalizován jako kádrově méněcenný outsider.

Tak trochu polemicky, byť v ryzě demokratickém duchu, vyznívá i současná revitalizace a dostavba města. Potýká se na jedné straně s dědictvím necitlivých zásahů z minulé éry, na druhé straně vzdoruje mocným komerčním tlakům. Polemizuje však i s básnickými vizemi výše citovaného italského eseje. Současná Praha se jeho temně lyrickým charakteristikám spíše brání – rozhodně nechce působit nevrle, ani úskočně. Raději by byla čistá, vlídná a bezpečná pro své obyvatele i návštěvníky.



problematic coexistence came to a tragic end before the mid-twentieth century due to the Holocaust and the expulsion of the Germans.

Nonetheless, fierce disputes flared up even later in the almost ethnically homogeneous city, but by then they were of a political or class character. In the first years of the “dictatorship of the proletariat”, after February 1948, the victorious side condemned hundreds of its opponents to death and hundreds of thousands of them to prisons and labour camps. In addition, spectacular show trials with members of the so-called conspiratorial centre of Rudolf Slánský, which resulted in eleven executions, sought to revive old anti-Semitic hatred in the country. Although the worst of the terror had abated by the mid-fifties, those who failed to glorify the regime sufficiently were at very least hopelessly marginalised as outsiders unfit for anything but menial employment. And the present revitalisation of the city and new building projects has also given rise to some polemic, albeit in a purely democratic spirit. On the one hand it has to contend with the legacy of insensitive interventions of the past era, while on the other it is coming under powerful commercial pressures. It is also out of tune with the aforementioned poetic vision of the Italian essayist. Present-day Prague tends to resist his gloomily lyrical descriptions – it definitely does not wish to appear morose nor insidious. It would sooner be clean, hospitable and safe for its citizens and visitors.



The ongoing clean-up

Characteristically, the Prague quarter that had made the greatest impression on the world's reading public was demolished over a century ago for reasons of hygiene. Located on the site of the former Jewish ghetto, Josefov was also dubbed the “fifth precinct” and before its demise it had become home to every possible reprobate from the ultimate reaches of society. The Prague city fathers probably rightly considered that it was a disgrace to their city, being a hotbed of vice and disease, but pictures from the period show that the malodorous crooked lanes were extremely photogenic, thanks to their odd, perversely poetic atmosphere. We can only regret that the picturesque multitude of authentic shanties with its disreputable emporia, gin-shops and cheap brothels was replaced at the beginning of the last century by ostentatious apartment houses in the then fashionable pseudo-historical style. Properly restored, the nooks and crannies of the “fifth quarter” would have probably turned into another attractive destination for planetary tourism, alongside Hradčany and Charles Bridge, with rich benefits for the municipal and national coffers. Fortunately Prague set about clearing its medieval inner-city slums much later than Paris or Vienna and was far less thorough, comparatively speaking. The city was preserved from the first wave of modernisation by its relative insignificance; for a long it was no more than a provincial city of the Habsburg monarchy, whose ruling circles certainly had no wish to highlight its former existence as the proud capital of an independent Czech kingdom. The Viennese authorities had no interest in the city's redevelopment and Prague was not particularly attractive to investors, so it retained its old-fashioned

OCISTA NA POKRAČOVÁNÍ

Je příznačné, že do světového literárního povědomí se asi nejpůsobivěji vepsala čtvrť, jež byla už před více než sto lety z hygienických důvodů zbořena. Josefov v místech bývalého židovského ghetta, zvaný též „pátý obvod“, se před svým zánikem stal přeludným domovem všemožných ztracenců z nejzazších okrajů společnosti. Pražský magistrát jej tehdy asi docela oprávněně pokládal za hanbu Prahy a semeníště neřestí i chorob, dobová vyobrazení však dokládají, že páchnoucí křivolaké uličky působily díky zvláštnímu, zvrhle poetickému koloritu neobyčejně fotogenicky. Dnes můžeme jen litovat, že pitoreskní skrumáže autentických barabizen s podezřelými krámkami, kořalnami a lacinými nevěstinci byly počátkem minulého století nahrazeny honosnými činžáky v tehdy módním pseudo-historickém slohu. Patříčně restaurovaná zákoutí páté čtvrti by se v současnosti pravděpodobně stala – vedle Hradčan a Karlova mostu – dalším přitažlivým cílem planetární turistiky, z níž městu i státu plynou nezanedbatelné zisky.



Praha se k asanaci svého středověkého jádra rozhodla naštestí později než Paříž nebo Vídeň a nebyla ani srovnatelně důsledná. Před první vlnou modernizace ji tehdy uchránila relativní bezvýznamnost, neboť už dlouho patřila k provinčním městům habsburské monarchie, jejíž vládnoucí kruhy rozhodně nemínily zdůrazňovat, že kdysi bývala hrdou metropolí samostatného českého království. Vídeňské úřady o její zásadní přestavbu nestály, pro velké investory také nebyla příliš zajímavá, a tak si uchovala svá starobylá kouzla až do dvacátého století. Za první republiky sice vznikaly ambiciózní plány, jak starou zástavbu ve středu města protnout širokými bulváry s reprezentativními novostavbami, ale rozmach opět trval jen krátce, neboť jej přerušila hospodářská krize, druhá světová válka a dalších čtyřicet let komunistického vyloukání klínu klímem.

TAJUPLNOST NA PRODEJ

Přes řadu ambiciózních realizací působila Praha v sedmdesátých a osmdesátých letech minulého století stále víc jako dějiště fantastického filmu o zániku civilizace, v němž se žalostně zchátralými pozůstatky někdejší noblesy proklubávají podivné, naprosto nesourodé novotvary z betonu. A pak se náhle hnuly ledy, obruče totalitních režimů ve střední a východní Evropě rozpukaly a město se rázem ocitlo v bezprostřední blízkosti trajektorií nejvyspělejšího světa. Spolu se svobodou do něj vstoupil kapitál, rozvinuly se tu obchodní aktivity nadnárodních firem, které potřebovaly nová sídla i provozovny, a na starou korunovační cestu českých králů zabočil nekonečný proud turistů z všemožných souřadnic a rovnoběžek, které bylo třeba ubytovat v hotelech, nakrmit v restauracích a pobavit atrakcemi všeho druhu.

V posledních dvaceti letech prožívali Pražané opět jednu rychlou a výraznou proměnu. Do památkově nejcennějšího fundamentu naštestí nezasáhla tak pronikavě jako dávná gotická nebo pozdější barokní přestavba, svým rozsahem se nedá srovnat ani s asanací Starého Města na úsvitu moderní doby, pronikavě však zapůsobila na náladu i vzhled celého pražského prostředí. Ripellino, jenž zemřel koncem sedmdesátých let, by dnes byl ze své Prahy asi trochu rozpačitý. Z tajuplných, zabeđených krámků povstaly luxusní prodejny švýcarských hodinek, francouzských parfémů, finských mobilů nebo ruských matřošek. Místo ukoptěných bufetů, kde si člověk s mrazením v zádech poroučel rakvičky se šlehačkou nebo utopence v octě, se v oboru rychlého občerstvení prosadil americký fast-food s hamburgery a kousky kuřat v kukuřičné krustě. Zmizely oprýskané omítky se skvrnami plísni a vzlínající vlhkosti, na čerstvých nátěrech se však drze rozklikatily čerstvé výtvary sprejerů.

Praha magická jako by ustoupila asertivnímu duchu nových časů, kdo však zná její dějiny, neubrání se podezření, že se tu jedná jen o další úskok. Čas útlumu, který včerejší novinky pokrývá patinou, se do srdce Evropy až dosud vždycky dřív nebo později dostavil.



allure into the twentieth century. Although ambitious plans were mooted during the First Republic to crisscross the city centre with wide boulevards and imposing new buildings, the boom was again short-lived, cut short by the Great Depression, World War II and forty years during which the Communist regime robbed Peter to pay Paul.

Mystique for sale

In spite of several ambitious projects, Prague in the seventies and eighties of the last century looked more like the set for a sci-fi film about the end of civilisation, in which piteously ramshackle remains of former gentility were interspersed with absolutely incongruous concrete protuberances. And then suddenly the ice began to move and the totalitarian regimes of central and eastern Europe started to burst at their seams, so that the city suddenly found itself cheek by jowl with the most highly-developed world. Capital poured into it in the wake of freedom, and multinational companies started to do business here, for which they required new administrative buildings and factories. And from every corner of the globe the endless stream of tourists took a turning onto the old coronation route of the Bohemian kings, demanding to be accommodated in hotels, wined and dined in restaurants and provided with entertainment of every kind.

Over the past twenty years the people of Prague have once more witnessed rapid and radical transformations. Thankfully the most valuable historical core of the city has not been affected as much as it was during the Gothic building wave or the subsequent Baroque reconstruction, and the changes have not even been as extensive as the redevelopment of the Old Town at the dawn of modernity. Nonetheless they have had a major effect on the atmosphere and appearance of Prague as a whole. Ripellino, who died at the end of the 1970s, would probably be in two minds these days about his Prague. Mysteriously shuttered little shops have been transformed into luxury stores selling Swiss watches, French perfumes, Finnish mobile phones or Russian matrioshka dolls. Grimy eateries, where we used to treat ourselves to cream-cakes or pickled sausages, have rapidly given way to American-style fast-food outlets with hamburgers and chicken pieces in corn crust. Gone is the cracked stucco with mould stains and rising damp; instead freshly-painted rendering is impudently covered in the sprayers' latest jagged creations.

Magic Prague seems to have bowed to the assertive spirit of the new times. But if one bears in mind the history of the city, it might well be just another subterfuge. In the heart of Europe a time of attenuation has always arrived sooner or later and covered yesterday's novelties with a layer of verdigris.

Photographic testimony

What has actually happened to Prague over these past twenty years? The changes are more likely to astound the occasional visitor than the native resident, whose visual sensations overlap day by day. Those who lived through that period have difficulty recalling in detail the actual setting of their lives as the era of "real socialism" approached its end, and today's twenty-year-olds cannot even imagine the surroundings they were born into.

The question whether people were better or worse off in those days has long since become part of the arsenal of political campaigning and the answers differ depending on the respondent's political sympathies.

SVĚDECTVÍ FOTOGRAFIE

Co se vlastně s Prahou za posledních dvacet let stalo? Změny ohromí asi spíš občasného návštěvníka než zabydleného domorodce, u něhož se každodenní zrakové vjemy postupně překrývají. Pamětník se dnes už jen obtížně rozpomíná na realie, v jejichž kulisách se pohyboval na sklonku éry reálného socialismu, a dnešní dvacetiletí si prostředří, do něžž se narodili, nedokážou ani představit.

Otázka, zda se tenkrát lidem žilo lépe, nebo hůř, patří už dlouho do arzenálu politické agitace a odpovědi na ni se liší podle nynějších politických sympatií. Víc o skutečnosti vypovídají fotografie. V této knize najdeme dvojice zhruba stejných záběrů různých lokalit, z nichž jeden vždy pochází z osmdesátých let minulého století a druhý ze současnosti. Jenže i svědectví fotografií bývá šalebné. Obraz vytvořený souhrou důmyslných optických, chemických či elektronických technologií vyvolává silný dojem objektivity, který dává zapomenout na to, že spoušť mačkal člověk, jenž měl své vlastní představy o tom, co hodlá zvěčnit, a navíc často plnil zadání instituce, pro kterou pracoval.

Výtvarné komise ve vydavatelských podnicích za reálného socialismu přísně dbaly, aby díla připuštěná ke zveřejnění nevyznívala jinak než závěry státních a stranických orgánů, které utrzovaly národ i sebe v neochvějném optimismu a přesvědčení o budovatelských úspěších. Chmurnější ladění bylo zapovězeno, radostný jas směla jen sporadicky přítlužit pečlivě odvážená dávka zadumanosti, nikoli ovšem deprese. Ostře sledované byly i náměty. Například pohlednice z českého venkova málokdy prezentovaly větší krajinné celky, neboť zdejší vesnicím tradičně dominují kostelní věže s kříži, jež by mohly působit jako náboženská propaganda. Jednotlivé lokality byly proto obvykle rozkouskovány do dílčích záběrů nově zbudovaných úřadů, škol, sportovišť, hotelů a rekreačních zařízení.

Ideologicky motivované deformace obrazů skutečnosti pochopitelně vyvolávaly u nezávislých autorů opačnou reakci, která zejména v oblasti sociální fotografie vedla k vrcholným uměleckým výkonům. Velké cykly otrěsných fotografií, jejichž odvážné, pololegální prezentace v pražském Činoherním klubu či v opuštěném klášteře v Plasech u Plzně patřily za minulého režimu k obzvláště viditelným odbojným gestům kulturní opozice, potvrzovaly a prohlubovaly Ripellinovy postřehy o tragickém, groteskním, povzneseném, ale také ubohém a leckdy falešném charakteru pražské, potažmo české reality.



Photography tells us more about the reality. This book consists of two almost identical views of various localities, one taken in the 1980s, the other at the present day. Nevertheless photographic testimony also tends to be deceptive. A picture created by the interplay of sophisticated optical, chemical or electronic technologies evokes such a powerful sense of objectivity that one tends to forget that the shutter-release was pressed by a human being, who had his or her own idea about what was worth recording for posterity, and who, moreover, was frequently fulfilling an assignment set by some institution or other.

During the period of "real socialism" the art commissions in publishing houses made very sure that the works that received publishing permission sounded exactly like the resolutions of State and Party bodies, affirming the nation's and their own unflinching optimism and their belief in the continued successful construction of socialism. Less upbeat moods were outlawed and only very occasionally was it permitted to dampen the joyful radiance with a carefully prescribed dose of melancholy, although never despondency, of course. Subject-matter was also closely monitored. Postcards of the Czech countryside, for instance, rarely depicted the landscape as a whole, because traditionally the dominant feature of a village was a church tower with a cross, and that might be act as religious propaganda. For that reason, individual localities were dismembered into partial views of newly-built official buildings, schools, sports premises and holiday facilities. The ideologically-motivated distortion of images of reality naturally provoked the opposite reaction among independent artists, who created works of excellence in the field of social photography. Major cycles of powerful photographs, which were courageously exhibited semi-legally at the Činoherní klub in Prague or the abandoned monastery at Plasy near Pilsen in an obvious gesture of defiance of the old regime, confirmed and enhanced Ripellino's insights about the exalted tradi-comic nature of Prague/Czech reality, which can also be pathetic and sometimes false.

Two different worlds

During that period two extensive, but quite different, collections of pictures of the same world came into being alongside each other. The more sombre of the two rang truer at the time and still does, but it did not encompass the entire reality either. After all, grim photography can be produced in countries with a reputation for kindness, contentment, democracy and prosperity, while the backdrops of idyllic villages, like the ones created by Prince Potemkin during absolutist rule in czarist Russia, can create the opposite effect. Everything under the sun has two sides and each of them is photogenic in its way. Absolute truths tend to lie in the small details. The way the main motif is treated in a picture generally tells us what the photographer intended, but supplementary information has a way of finding its way into the background and can affect the overall intention in unexpected ways. Moreover, our perception of outdated fashions, old-fashioned styles of motor cars, period typography and the graphic design of street signs is filtered through nostalgia, which is not there when we look at modern photographs, despite all their technical achievements.

The photography of the 1980s differs from today's at first glance because it is mostly black and white. Coloured documentary photographs were a rarity then, mostly for financial reasons, as they were incomparably more expensive. From an artistic point of view, black and white photography is more striking and expressive; contrasts are



DVA ROZDÍLNÉ SVĚTY

Ve těže době souběžně vznikaly dvě rozsáhlé, ale naprosto rozdílné kolekce obrazů stejného světa. Ta temnější z nich působila a dodnes působí mnohem pravdivěji, ale ani ona celou skutečnost neobsáhla. Víme přece, že příšerné fotografie se dají pořídit i v zemích vyhlášených vládností, spokojeností, demokracií a prosperitou, zatímco kulisy idylických vesnic, jaké v carském samoděržaví stavěl kníže Potěmkin, mohou skvěle sloužit opačným efektům. Vše pod nebesy má svůj líc i rub a každá z obou stran je svým způsobem fotogenická. Nezpochybnitelné pravdy tkví spíš ve věcných detailech. Z pojetí hlavních motivů v kompozici snímku dokážeme většinou dost dobře odhadnout fotografův záměr, do pozadí se však často mimovolně vloučí doplňující informace, jež může vůdčí ideu nečekaně posunout. Odeznělé módy, zastaralé tvary automobilů, dobovou typografii i grafiku pouličních nápisů navíc vnímáme filtrem nostalgie, jaká je novým snímkům přes veškeré technické vymoženosti nedostupná.

Fotografie z osmdesátých let minulého století se od záběrů ze současnosti už na první pohled liší tím, že jsou převážně černobílé. Barevné dokumentární fotografie se tehdy vyskytovaly jen zřídka, a to hlavně z ekonomických důvodů, neboť byly nesrovnatelně nákladnější. Černobílé fotografie jsou z výtvarného hlediska údernější, expresivnější, zdůrazňují kontrasty na úkor harmonie. Krom toho dokážou skvostně stárnout – pomalu a vyrovnaně blednou, čímž se dramatické potýkání světla a tmy postupně zklidňuje v jakémsi zažloutlém lyrickém polostínu. Od té doby se však barva prosadila natolik, že věrnost černobílému materiálu dneska působí spíš jako umělecká výstřednost.

Přiřazení barevných snímků ze současnosti k černobílým fotografiím z archivu je docela přirozeným důsledkem technického vývoje, může nicméně vyvolat námitku, že se tím někdejší podoba města znevýhodňuje. Pokud ovšem dvojice snímků vnímáme pozorněji, zjistíme, že se emotivní náboj těch starších leckdy ani nedá překonat. Praha, kterou zobrazují, je vsutku substrátem těch nejpodivnějších historek a legend, zatímco v barvách se jeví jako nádherné, historicky cenné, nicméně docela normální evropské velkoměsto na počátku jedenáctého století.

LEGENDÁRNÍ ŠEDESÁTÁ

Šedesátá léta minulého století s obrodným procesem ve straně i společnosti, který byl zmařen vpádem cizích vojsk, se stala vzrušující legendou. S odstupem se zdá, jako by Pražané tehdy nežili ničím jiným než kulturou, která vsutku zažívala nebývalý rozmach. K jejímu relativnímu uvolnění však vedly důvody spíš pragmatické. Stát i jeho hlavní město tížily obrovské vnitřní dluhy. V roce 1962 zkrachovaly budovatelské plány třetí pětiletky, když ještě nebyla ani v polovině, a nuzné životní podmínky občanů stále výrazněji kontrastovaly s prosperitou západních zemí, zejména sousedního Německa, kde vrcholil hospodářský zázrak. Zastrážit obyvatelstvo krvavým terorem nebylo za Chruščova už tak snadné jako za Stalina. Teď šlo spíš o to občany nějak obalamutit a získat si jejich sympatie.

Kulturní oživení, jež by československému lidu přineslo aspoň trochu příjemné zážitky, se nezdálo nijak nákladné, v zásadě stačilo zmírnit dozor. Dnes už se zapomíná, v jakých kulisách se odehrávalo. Do Prahy se od třicátých let téměř neinvestovalo, což před polovinou šedesátých let vyústilo v téměř katastrofální stav, kdy chodce každodenně ohrožovaly padající balkony, římsy či kusy střech. Pro styl tehdejšího vládnutí je příznačné, že prezident Novotný nařídil

emphasised at the expense of harmony. Moreover they age excellently, fading slowly and evenly, whereby the dramatic confrontation of light and dark is gradually attenuated to become a kind of lyrical yellowish penumbra. However, colour has established itself to such a degree since then, that people who still remain faithful to black and white tend to appear artistically eccentric.

Matching recent colour photos with black and white photographs from the archives is an entirely natural outcome of technological development, but might give rise to the objection that the city's previous appearance could be distorted. However, if we observe both photographs more carefully, we discover that the emotional charge of the older ones cannot be bettered. The Prague that they depict truly is the

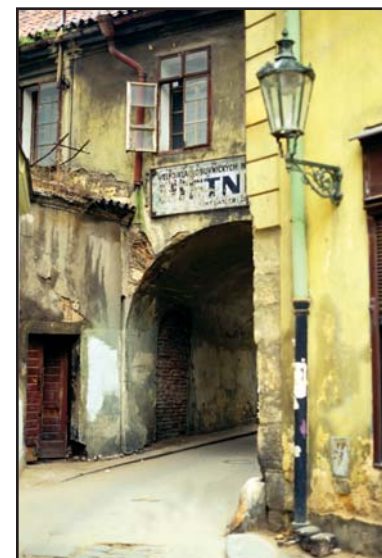
substratum of those various weird tales and legends, whereas in colour the city looks like a splendid, historically valuable, yet quite normal, European capital at the beginning of the twenty-first century.

The legendary sixties

The 1960s, the time of the process of renewal in the Party and society, which was thwarted by foreign invasion, became an exciting legend. With hindsight, the lives of the people of those days seems to have revolved around the arts, which were undergoing an unprecedented boom. The relative greater freedom came about essentially for pragmatic reasons, however. The state and its capital city had an enormous debt burden. The third Five-Year Plan with its grandiose targets collapsed in 1962, less than half way through, and the people's paltry standard of living contrasted more and more starkly with the prosperity of the western countries, particularly neighbouring Germany, whose economic miracle was at its height. During the rule of Khrushchev it was less easy to cow the population with threats of terror than it had been in Stalin's days. Instead it was more a matter of hoodwinking the people and gaining their sympathy.

A revival of the arts, which would prove a source of some enjoyment for the Czechoslovak people, did not appear too costly a prospect; essentially it involved no more than an easing of surveillance. Nowadays people don't remember what the overall situation was like in those days. There had scarcely been any investment in the capital city since the nineteen-thirties, so that by the mid-sixties Prague was in a catastrophic state, with pedestrians living in daily threat of balconies, cornices or bits of roofing collapsing on their heads. It was typical of the style of government of those days that President Novotný decreed that all the building-maintenance teams from the entire country must be drafted into the capital indefinitely to try to make temporary repairs to prevent the imminent collapse of buildings. As a result, almost everywhere the ground floor of buildings and the adjacent pavement tended to be covered by a kind of colonnade of scaffolding intended to lend pedestrians some protection, and whole stretches of pavement were completed closed off.

For years after, spectral arrangements of rusty scaffolding poles with decomposing planks were to be an essential feature of Prague



stáhnout do hlavního města až do odvolání opravářské čety z bytových podniků v celé republice, aby se pokusily provizorně vyspravit, co akutně hrozilo zřícením. Parter s chodníky býval pak skoro všude provizorně zastřešen jakýmsi podloubím z lešení, jež mělo chodce alespoň trochu chránit, a dlouhé úseky chodníků byly úplně uzavřeny.

Přeludné sestavy zrezivělých lešenářských trubek s trouchnivějšími podlážkami se na dlouhá léta staly nedílnou součástí pražské architektury. Proměňovaly ji v labyrint plný záluždností, město tím však v jistém smyslu – podobně jako dřív v případě páté čtvrti – získalo na fotogeničnosti. Přízračný stav pražského prostředí nepochybně přispěl k světovému úspěchu prvních filmů české „nové vlny“, významnou roli sehrál například v Juráčkově *Postavě k podpírání* (1963) nebo v *Perličkách na dně* (1965) podle povídek Bohumila Hrabala.

PRVNÍ POKUSY O ZNOVUZROZENÍ

Nespokojenost pražských obyvatel s životními podmínkami za hospodářsky krachujícího Novotného režimu patřila k významným roznětkám liberalizačního hnutí, jež vyvrcholilo Pražským jarem 1968. Je příznačné, že demonstrace vysokoškolských studentů, kterou v předchozím roce brutálně potlačila policie (jeden student tehdy na následky úderu obuškem zemřel), protestovaly v prvé řadě proti častému vypínání elektřiny na kolejích a závadám v rozvodu světla a tepla.

Nicméně už v šedesátých letech se projevovaly snahy o systematickou nápravu nejhorších nedostatků a vylepšení životního prostředí. V jejich půli byl s velkou slávou otevřen moderní plavecký stadion v Podolí, přetížené pražské dopravě ulevila rekonstruovaná Chotkova ulice, uprostřed Václavského náměstí začal být budován halový podchod a přikročilo se i k nezbytným opravám Karlova mostu, Petřínské rozhledny a stadionu Sparty na Letné. Po prvních nesmělých krůčcích na sklonku padesátých let se do tempa dostávala i hromadná výstavba panelových domů na nových sídlištích. Městské i státní orgány daly už v šedesátých letech pokyn k přípravným pracem na velkých dopravních projektech, k jejichž realizaci většinou došlo až v následujícím období. Především se jednalo o metro, severojižní magistrálu s Nuselským mostem, systém dopravních radiál a přestavbu železničních uzlů. V roce 1967 se také začalo s výstavbou první československé dálnice z Prahy do Bratislavy, jež byla dokončena o třináct let později.

Architektura, potažmo urbanistika mají už ze své podstaty pomalejší rozběh a větší setrvačnost než společenský vývoj. Většina velkých stavebních realizací, jimiž se po dokončení v sedmdesátých a osmdesátých letech pyšnil Husákův režim, byla započata už v předchozím desetiletí.

BUDOVÁNÍM PROTI DEPRESI

K nejvyhlášenějším hrdinům klasické Prahy magické náleží nepochybně Golem, oživlá socha ničivé síly, jež poslouchala jen toho, kdo jí vložil tajuplný šém do otvoru v hlavě. Jeho groteskními obdobími se v Praze normalizační stávaly nové pomníky vůdců proletariátu. Na náměstí Říjnové revoluce, nyní Vítězném, byl roku 1972 odhalen velký Lenin a na nábřeží Ludvíka Svobody, na dohled podstavce, který zbyl na Letné po obřím Stalinovi (odstraněném v roce 1962), se roku 1973 objevil velký Gottwald. Město se tak symbolicky přihlásilo k revolučním tradicím třídní nesmiřitelnosti, které se v téže době prakticky uplatňovaly v čistkách a represích zaměřených proti velké části národa, jež sympatizovala se snahami o demokratizaci země.

Utuzení totalitních poměrů vyvolávalo u nejširších vrstev obyvatelstva depresivní nálady, jimž se nové vedení strany v čele s Gustávem Husákem rozhodlo čelit oživením ekonomického růstu, který by se mohl aspoň trochu odrazit ve zvýšení životní úrovně. I do hlavního města republiky se proto po celá sedmdesátá léta investovalo znatelně víc prostředků než v předchozích

architecture. They transformed it into a treacherous labyrinth, but in a sense – as had happened in the case of the “fifth precinct” – it became more photogenic. Prague’s spectral surroundings undoubtedly assisted the international success of the films of the Czech “New Wave”, playing a key role, for instance, in Juráček’s *Josef Kiliian* (1963) or *Pearls of the Deep* (1965) based on Bohumil Hrabal’s novels.

First attempts at regeneration

At the time when the Novotný regime was sinking deeper into economic crisis, the Prague population’s dissatisfaction with living standards was one of the main catalysts of the reform movement that peaked with the Prague Spring of 1968. It is characteristic that the university students’ demonstration of the previous year, which was brutally suppressed by the police (with one student dying as a result of a truncheon attack), was essentially a protest over frequent power cuts at the student residences, as well as heating and lighting outages.

Nevertheless, by the 1960s systematic attempts were being made to overcome the worst shortcomings and improve the environment. In the middle of that decade a new swimming stadium was opened with great pomp at Podolí; Chotkova Street was reconstructed in order to ease traffic congestion; work was commenced on a pedestrian underpass in the middle of Wenceslas Square; and essential repair work was done to Charles Bridge, the Petřín View Tower and the Sparta Stadium at Letná. After the first timid steps at the beginning of the fifties, a massive building programme finally got under way at various housing estates around the city. By the 1960s the municipal and state authorities had given the go-ahead for preparatory work on major transport projects, most of which were only implemented much later. The most important of these were the Metro, the North-South arterial road (incorporating the Nusle Bridge), a system of radial roads and the reconstruction of the railway junctions. In 1967 work began on the first Czechoslovak motorway (from Prague to Bratislava), which was not completed until thirteen years later. It is in the nature of architecture and town planning that they take slower to initiate than social change, but they have greater momentum. Most of the major building achievements that the Husák régime boasted about when they were completed in the seventies and eighties had been initiated in the previous decades.

Building to battle despondency

One of the best known heroes of “Magic Prague” is undoubtedly the Golem, a living effigy of destructive power that obeys only the person who places the mystic “shem” in the opening in its forehead. During the period of re-Stalinisation described as “normalisation”, new monuments to the “leaders of the proletariat” were to become the Golem’s grotesque cousins. In 1972, a large statue of Lenin was unveiled on October Revolution (now Victory) Square, and on Ludvík Svoboda Embankment, in sight of the plinth which remained of the gigantic Stalin monument (demolished in 1962), a large statue of Klement Gottwald was erected in 1973. The city thus symbolically espoused the revolutionary traditions of irreconcilable social classes, which it was putting into practice in the purges and campaigns of victimisation then being waged against the large portion of the nation that had sympathised with the efforts to democratise the country.

As totalitarian conditions once more hardened, broad sections of the population were seized by a mood of deep despondency, which

desetiletích. V historickém smyslu je skoro symbolické, že stavba podzemní dráhy, největšího a nejnáročnějšího pražského projektu druhé poloviny minulého století, započala ještě před nástupem normalizace. K slavnostnímu zahájení ražby prvního tunelu došlo ve Štětkově ulici na Pankráci 20. ledna 1969, tedy tři měsíce před dubnovým zasedáním ÚV KSČ, na němž byl sesazen Alexandr Dubček a moci se chopila Husákova staronová garnitura.

První úsek Sokolovská – Kačerov s mostem Klementa Gottwalda přes Nuselské údolí byl předán do provozu za poměrů již plně zkonsolidovaných 9. května 1974, tedy k devěta-dvacátému výročí osvobození Sovětskou armádou. Pro staropražské nostalgiky dodejme, že v souvislosti s tím byly z provozu vyřazeny staré tramvaje s otevřenými plošinami a zrušena byla i profese tramvajových průvodčích, kteří byli nelítostně nahrazeni automatickými děrovači jízdenek. Otevírání nových tras a stanic metra i nadále sloužilo jako pravidelný rituál k oslavám budovatelských úspěchů reálného socialismu, přičemž nezbytné rozšiřování sítě podzemní dopravy slibovalo možnost nekonečného slavení.



Normalizační modernizaci města charakterizuje dlouhá řada dalších ambiciózních staveb, které byly slavnostně zahajovány i předávány. S výstavbou nových televizních studií na Kavčích horách se sice začalo už v roce 1962, k prvnímu vysílání však došlo teprve v květnu 1970, kdy už nejvlivnější médium plně sloužilo novým pořádkům. Během dalších desetiletí se areál postupně rozrůstal, až dospěl k poněkud přízračné podobě, jakou má dnes. Vedle ideologické péče o duše poddaných dbal režim i na jejich žaludky a vybudoval na pražských předměstích první obří masokombináty, velkopekárný, velkomlékárný, velkodrůbežárny a velkozelinářství. Vstřícnost k nákupním vášním obyvatelstva symbolicky vyjádřily nové obchodní domy jako Kotva, Máj či Družba otevřené krátce po sobě v polovině sedmdesátých let. Efektivní, architektonicky zajímavě řešené budovy ovšem nic nezměnily na skutečnosti, že poptávka trvale překonávala nabídku a lidé nadále sháněli nedostatkové zboží pod pulty nebo trávili hodiny ve frontách.

VÝROBA BYDLENÍ

K nejtíživějším problémem pražského obyvatelstva patřila od prvních let samostatného Československa po první světové válce bytová nouze, kterou později příliš nezmírnilo ani násilné vystěhovávání celých skupin obyvatelstva, jež za okupace postihlo Židy, po válce Němce a za

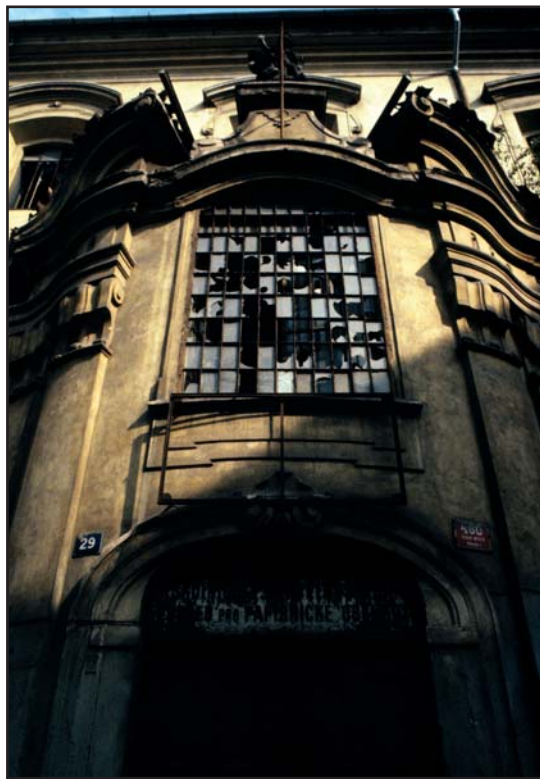
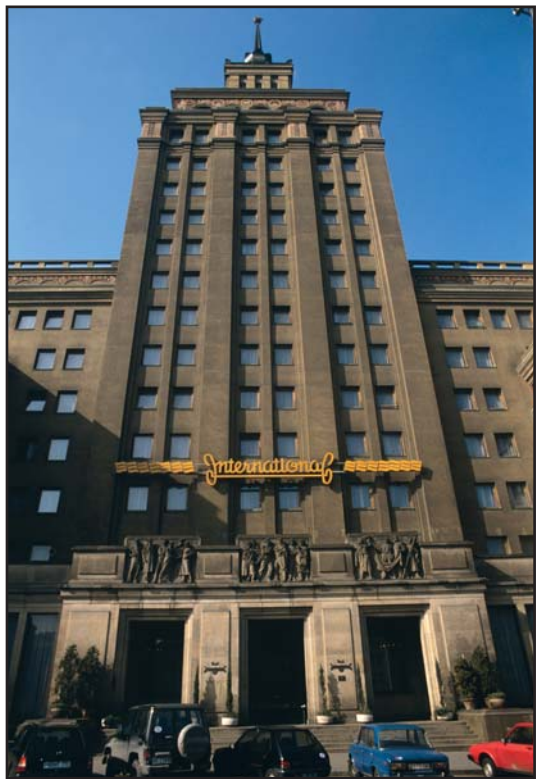
the party leadership under Gustáv Husák decided to tackle by reviving economic growth in order to raise living standards slightly. So throughout the 1970s there was much greater investment in the country’s capital city than in previous decades. Historically speaking, it is almost symbolic that the construction of the Metro, the biggest and most ambitious development project in Prague during the second half of the last century was commenced before the onset of “normalisation”. The boring of the first tunnel was ceremoniously inaugurated in Štětkova Street in the Pankrác district on 20th January 1969, i.e. three months before the plenary meeting of the Communist Party’s Central Committee at which Alexander Dubček was ousted and Husák’s neo-Stalinist establishment took power.

The first section of the Metro from Sokolovská to Kačerov via the “Klement Gottwald” bridge over the Nusle valley came into operation on 9th May 1974 – the twenty-ninth anniversary of the city’s liberation by the Red Army – by which time the old-new regime was already fully ensconced. For the benefit of nostalgic enthusiasts of Old Prague we should add that in conjunction with that event all the old open-platform trams were removed from service and along with them went the post of tram conductor, ruthlessly replaced by automatic ticket-punch machines. The inauguration of new Metro lines and stations continued to serve as a regular ritual celebration of “actually-existing Socialism’s” successes, while the extension of the underground rail network, which was imperative, held out the prospect of endless celebrations.

The modernisation of the city during the period of “normalisation” included a whole number of ambitious buildings that were inaugurated and completed with great pomp. Although the construction of the new television studios at Kavčí Hory had been commenced back in1962, the first broadcasts from there did not begin until May 1970, when what was now the most influential of the media already slavishly served the new Establishment. Over the next decades the site was gradually extended until it acquired its present, almost spectral, appearance. In addition to ideological care for the souls of its subjects, the regime also took care of their stomachs, building the first gigantic meat processing plants on the city outskirts, along with giant bakeries, giant dairies, giant poultry farms, and giant vegetable farms. A readiness to accommodate the population’s passion for shopping was symbolically reflected in the construction of new department stores such as Kotva, Máj and Družba, opened in quick succession in the mid-seventies. However, the buildings’ impressive and architecturally interesting design did nothing to alter the fact that demand always exceeded supply and people continued to obtain scarce goods through bribery or by dint of hours of standing in queues.

Production of buildings

From the earliest years of independent Czechoslovakia after World War I, a shortage of housing was one of the most onerous problems of Prague’s citizens and the situation was not eased to any great extent by the forced deportation of whole sections of the population – the Jews during the Nazi occupation, the Germans after the war, and hundreds of families regarded as bourgeois by the powers-that-were during Gottwald’s rule. A systemic solution to the housing crisis was offered by the avant-garde concepts of the interwar years. They envisaged the construction of large, low-cost, highly rationalised buildings



Gottwalda stovky rodin, jejichž minulost se příslušným orgánům zdála buržoazní. Systémové řešení bytové krize nabízely staré avantgardní koncepce z meziválečných časů, předpokládající výstavbu rozsáhlých, úsporných, vysoce racionalizovaných budov s typizovanými bytovými jednotkami. Z těchto představ vzešlo už koncem čtyřicátých let první poválečné sídliště Solidarita a koncem padesátých let na ně navázaly nové bytové celky na Petřínách, Spořilově, Zahradním Městě nebo Novodvorské.

Rozhodujícím impulzem k budování obřích satelitních měst se v polovině šedesátých let stala technologie montovaných betonových panelů. Jako první byla tímto způsobem zahájena roku 1964 na Proseku výstavba Severního Města, kterou uzavřelo až dobudování sídliště v Čimicích roku 1986. V letech 1972 až 1985 vzniklo Jižní Město a v letech 1977 až 1987 Jihozápadní Město, k tomu po roce 1980 přibýly řada menších komplexů jako sídliště Barrandov, Řepy nebo Petrovice. V množství postavených bytů, zdravotnických a sociálních zařízení, mateřských i základních škol překonávaly výsledky dosažené v sedmdesátých letech dokonce dobu největšího předválečného stavebního boomu na konci dvacátých let. Jenže hon za plněním kvantitativních ukazatelů státního plánu sice vylepšoval plošné statistické údaje, ale zároveň přinášel četné záporné důsledky v oblasti kvality. Z estetického, urbanistického i ekologického hlediska byly zásahy do životního prostředí často brutální, architektonická hodnota nových výtvorů většinou sporná a jejich funkční využití omezené. Osvícenější architekti hovořili o „hypertrofii škatulovitosti“.

Za příklad vpravdě odstrašujícího násilí na město lze pokládat úsek magistrály vklíněný mezi Národní muzeum a Václavské náměstí. Její přemístění dnes patří k nejtvrdším oříškům, jaké se magistrát spolu s urbanisty pokouší rozlousknout. Do nejživějšího centra města byla údajně svedena

of standardised flats. It was not until the late forties that those ideas gave rise to the first post-war housing estate Solidarita, which was to inspire the housing estates built in the late fifties at Petřiny, Spořilov, Zahradní Město and Novodvorská. The decisive spur for the building of the gigantic satellite settlements on the city outskirts in the mid-sixties was to be the new technology of concrete-panel assembly. This was first employed for the construction of North City, which started at Prosek in 1964 and was not completed until 1986 when the Čimice housing estate was finished. The South City was created between the years 1972 and 1985, and the South-West City between 1977 and 1987. They were joined after 1980 by a number of smaller housing estates, such as the ones at Barrandov, Řepy and Petrovice. In terms of the number of housing units constructed, as well as health and social facilities, and nursery and primary schools, the achievements of the 1970s even outstripped those of the pre-war building boom of the late nineteenth-twenties. However, although the rush to fulfil the quantitative requirements of the state plan improved the overall statistical data, it also had a major negative impact in terms of quality. From the aesthetic, town-planning and ecological points of view, the effects on the environment were often brutal; the architectural worth of the new buildings was often debatable and their functional application limited. More enlightened architects would talk about “the crate syndrome” (Švácha).

The wedging of an arterial road in between the National Museum and Wenceslas Square might truly be regarded as an example of violence done to the city. The road’s location is one of the major headaches being tackled by the city authorities together with urban planners. Apparently one of the reasons the road was brought right into the busiest part of the city centre was to allow the regime to deploy tanks as rapidly as possible in the event of protest demonstrations, which traditionally centred on the statue of St Wenceslas. The building of the road cut off Wenceslas Square from its most impressive architectural feature; it emasculated Vrchlický Gardens, one of the city’s most beautiful parks; and it ostentatiously upstaged a number of buildings of great historical worth, such as the present State Opera or the Art Nouveau building of the Main Railway Station designed by Josef Fanta. The pathetic road was partly the reason for the demise of probably the most attractive of Prague’s historical railway buildings, the neo-Renaissance Těšnov Station from 1875, which was half-demolished in 1975 and then razed to the ground in March 1984.

A total of almost half a million people were housed in the satellite towns on the Prague outskirts. Many of them appreciate the proximity of the countryside, but the endless Lego-like blocks of concrete panels on the city limits are hard to consider a home in the full sense of the word. Because investment concentrated on prefabricated housing estates, the upkeep of traditional areas of Prague was fatally neglected and they were allowed to decay in a disgraceful fashion. In 1977 the regime showed its future intentions for the older parts of the city when it allowed extensive areas of old Žižkov to be demolished to make way for standard panel-built houses. The same fate was marked out for the decaying districts of Karlín, Smíchov, Vinohrady and Libeň, but fortunately the plans were only implemented to a lesser extent.

If one compares the depressing appearance of the aging socialist housing estates with the present aspect of the aforementioned old districts, which are gradually undergoing sensitive revitalisation without

i z toho důvodu, aby v případě lidových demonstrací proti režimu posloužila k co nejrychlejšímu příjezdu tanků, které by se takto snadno dostaly až pod ocas bronzového koně sv. Václava. Václavské náměstí přitom oddělila od jeho působivé dominanty, zmrzčila jeden z nejkrásnějších pražských parků, jimž byly Vrchlického sady, a ostentativně znehodnotila řadu historicky cenných budov, například dnešní Státní operu nebo Fantovu secesní budovu Hlavního nádraží. S nešťastnou magistrálou souvisel i zánik snad nejpůvabnější ze starých pražských železničních budov, novorenesančního nádraží Praha Těšnov z roku 1875, jež bylo v roce 1975 zbořeno napůl a v březnu 1984 úplně.

V satelitních městech nalezlo střechu nad hlavou celkem na půl milionu lidí. Mnozí oceňují blízkost přírody, ale nekonečné stavebnice betonových kvádrů na obvodu města se za plnohodnotný domov dají pokládat jen obtížně. V důsledku investic do panelové výstavby se navíc fatálně zanedbala údržba tradičních pražských čtvrtí, které ostudně chátraly. V roce 1977 se ukázalo, jakou budoucnost vládá starší zástavbě chystá, když nechala zbourat rozsáhlé části starého Žižkova, aby tak uvolnila prostor standardním panelákům. Stejný osud byl uchystán chátrajícímu Karlínu, Smíchovu, Vinohradům či Libni, našťástí se však naplnil jen v menším měřítku.

Porovnáme-li skličující vzhled zestárlých socialistických sídlišť s nynější podobou uvedených čtvrtí, které postupně procházejí citlivou revitalizací, aniž by ztrácely lehce antikvární šarm, uvědomíme si, jaké nenahraditelné ztráty Praze hrozily. To, co zbylo ze starého Žižkova, má dnes podobně neodolatelnou atmosféru jako Malá Strana, když ještě byla rájem pražské bohémy a nikoli prvořadým lákadlem globální turistiky. Módní adresy dnes ostatně nabízí i Smíchov, Karlín nebo Holešovice, velice perspektivní jsou dokonce i Vysočany, které ještě před nějakými deseti lety vypadaly jako chmurné pohřebiště beznadějně zastaralých továren. Není vyloučeno, že nějaký mistr fotografie v budoucnosti objeví i skrytou krásu sídlištních paneláků, ale zatím se to žádnému nepovedlo.

VÝKLADNÍ SKŘÍŇ POKROKU

Civilizovanému světu se normalizační Praha pokoušela nastavit jinou tvář, než jakou znalo tuzemské obyvatelstvo. Krátce po odhalení Gottwaldova pomníku na pražském nábřeží se roku 1974 jen o kousek dál proti proudu Vltavy otevíral honosný hotel Inter-Continental. Jeho koncepce byla připravována už v předchozí dekádě, a proto kladla důraz nejen na luxus, ale také na vysoce kulturní dojem. Movité hosty z ciziny, jimž byla budova určena, mělo okouzlovat důmyslné sladění vyspělých hotelových technologií s umělecky hodnotnými doplňky, ať už šlo o díla soudobých českých umělců nebo o vybrané starožitnosti.

V dalších letech však šel vývoj jinou cestou a na kulturní efekty se už tolik nemyslelo. Výkladními skříněmi reálného socialismu se stávala spíš okázalá sídla podniků zahraničního obchodu, budovaná ve stylu internacionální moderny. Přehlédnout se nedaly obzvláště věžáky na pankrácké vyvýšenině, kde k Motokovu (1975) a Centrotexu (1977) přibýly v osmdesátých letech hotely Panorama a Forum. Mrakodrap, jenž měl sloužit Čs. rozhlasu, zůstává dodnes nedokončen, byl se staví od roku 1978. Změnil se v ruínu, aniž by byl opotřebován jakýmkoli provozem.

V osmdesátých letech se hospodaření režimu začalo propadat do stále citelnějších potůží a zadržával se i rozjetý stroj extenzivní výstavby. V předvečer oslav Prvního máje roku 1986 se nad Prahou přehnal radioaktivní mrak ze sovětského Černobylu a hned na začátku dalšího roku městem vpravdě symbolicky zarezonoval silný výbuch plynu, který zničil budovu Státní plánovací komise, v níž se socialistické hospodaření vymýšlelo, a zabil přitom dva lidi. Některé z největších pražských staveb pozdního komunismu působí jako hysterické výkřiky. Do skrumáže

losing their slightly old-world charm, one realises the irreparable loss that Prague would have suffered. What remains of old Žižkov now has a similarly alluring atmosphere to that of Malá Strana, when it was still a paradise for Prague’s bohemians and not yet a prime attraction for global tourists. Moreover, Smíchov, Karlín and Holešovice now offer fashionable addresses, and even Vysočany is showing promise in that respect, after decades during which it looked like a dismal graveyard of ancient factories. It is not inconceivable that some master photographer will uncover one day the hidden beauty of pre-fab housing estates, but no one has managed to yet.

A shop window of progress

During the “normalisation” period, the Prague authorities tried to present a different face to the civilised world than the one that was familiar to the local population. Shortly after the Gottwald monument was unveiled on the Vltava embankment in 1974, the opulent Hotel Inter-Continental was opened just a short way upstream. It had been conceived in the previous decade, so the emphasis was not only on luxury but also on refinement. The rich guests from abroad, for whom the building was intended, were to be captivated by then sophisticated harmonization of state-of-the-art hotel technology and accessories of a high artistic standard, such as the works of contemporary Czech artists or select antiques.

In the subsequent years, however, development took a different course, and refinement was less of a priority. The shop windows of “really existing Socialism” now tended to be the ostentatious head offices of foreign trade concerns, built in the international modern style. It was impossible to ignore the tower blocks on the hill at Pankrác, where the Motokov (1975) and Centrotex (1977) buildings were joined in the eighties by the Panorama and Forum hotels. The skyscraper intended for Czechoslovak Radio is still unfinished, even though it was commenced in 1978. It has turned into a ruin, without ever having served any useful purpose.

In the 1980s the regime started to experience increasing economic difficulties and even the juggernaut of extensive construction started to falter. On the eve of May Day in 1986, the radioactive cloud from the Soviet Chernobyl power station drifted over Prague, and right at the start of the following year the city was symbolically rocked by a powerful gas explosion that destroyed the building of the State Planning Commission, where the socialist economic policies were framed, killing two people in the process. Some of Prague’s biggest buildings from the end of the Communist era give the impression of hysterical shrieks. During the period 1976 to 1981 the weird contours of the Palace of Culture emerged on the Prague horizon among the scrummage of skyscrapers at Pankrác. From the outside it looked like a microwave oven, while the interior resembled a giant railway-station concourse. It was dubbed Moby Dick by the local population after the title character of Melville’s novel. A derisive nickname was also coined in those days for the new tunnel on the reconstructed road on the right bank of the Vltava between the Hlávka and Šverma bridges. The local people came to the conclusion that the costly project had only been undertaken to prevent traffic noise disturbing deliberations in the nearby central headquarters of the Communist Party, so they dubbed it “Husák’s silence”. Popular consternation was also aroused by the New Stage built as an annexe to the National Theatre during the lengthy reconstruction

pankráckých věžáků na pražském horizontu byl v letech 1976 až 1981 zasazen podivně beztvary Palác kultury, zvenčí podobný mikrovlnné troubě a zevnitř odbavovací hale velkého nádraží, který si v obyvatelstvu vysloužil přezdívku Moby Dick podle titulní bytosti slavného Melvillova románu Bílá velryba. Posměšně se tehdy začalo říkat i novému tunelu na rekonstruované pravobřežní komunikaci mezi Hlávkovým a Švermovým mostem. Pražané usoudili, že se nákladná stavba uskutečnila jen proto, aby hluk dopravy nerušil schůzování v nedalekém sídle vrcholného stranického orgánu, a pojmenovali ji proto Husákovo ticho. Úžas vyvolala také Nová scéna přistavená během dlouhé rekonstrukce k historické budově Národního divadla. Když národ roku 1983 poprvé spatřil její divný plášť i tvary, vymyslel pro ni celou řadu přílehlavých jmen, například Ocucaný bonbón nebo Kuře v alobalu.

Budovatelské ambice normalizačního dvacetiletí v samém závěru doslova vyvrcholily gigantickou televizní věží vysokou 216 metrů. Stavba, jež se zřejmě nenávratně vepsala do pražského horizontu, započala v listopadu 1985 na místě zrušeného židovského hřbitova v Mahlerových sadech na Žižkově. Kupodivu nezískala žádnou legrační přezdívku, jež by se více rozšířila – jako by na něco takového byla i vyhlášená pražská ironie krátká. Počátkem devadesátých let, když se stále ještě stavěla, padaly vážné návrhy na její zbourání, ukázalo se však, že dokončení přijde mnohem levněji. K jistému polidštění podivného útvaru ze tří tubusů, jenž připomíná odpalovací rampu kosmické rakety, přispěla obří černá nemluvnata, která na jeho boky osm let po dokončení umístil sochař David Černý.

KAŽDODENNÍ PRAVDA

Budovatelská historie bývá zpravidla vroubena slavnostními daty zahájení či ukončení prací, ale o jejich zpomalování, přerušování, popřípadě o chaotickém dohánění skluzů se nepíše. Pražskou každodennost sedmdesátých a osmdesátých let charakterizovala především obrovská rozestavenost, věčně rozkopaný terén s provizorními stezkami a vratkými můstky pro chodce, hluboké jámy, vysoká lešení a dlouhé plechové bariéry kolem stavenišť, kde se celé týdny vůbec nic nedělo. Různé části města byly čas od času skoro neprůchodné a městská doprava snad jen s výjimkou metra fungovala vinou objízdek a dopravních kolapsů naprosto nevypočitatelně. Nezasvěcení cizinci se často tázali, jaká pohroma město tak strašně poznamenala.

Právě pražské dějiny této doby, dějiny výkopů, hromad sutě a zrezivělých ohrad, už asi nikdo nedokáže probádat a sepsat, fotografie nám nicméně umožňují nahlédnout do některých dílčích epizod.

TÍŽIVÉ BRÍMĚ SKVOSTŮ

Kdo se úplně nepomátl z hesel o pokroku, musel vědět, že přitažlivost Prahy pro kulturní svět rozhodně netkví v okázalých novostavbách. Vskutku jedinečným bylo a je dědictví její minulosti, rozsáhlé celky stavebních památek v historických částech města i ojedinělé skvosty, které vznikly za jeho hradbami. V padesátých letech se o stav kostelů, klášterů, paláců šlechty i starých měšťanských domů nikdo nestaral. Výjimkou se staly ojedinělé rekonstrukce, například přeměna Strahovského kláštera v Památník národního písemnictví (1953) nebo znovuvybudování Betlémské kaple (1954), ideologicky motivované obrozeneckými, respektive husitskými tradicemi v hrubě zkresleném pojetí Zdeňka Nejedlého. Inovační duch šedesátých let zase vedl k leckdy dosti násilným modernizacím, jakou se například stala přeměna purkrabství



work on the historical building. When, in 1983, the public first set eyes on its peculiar cladding and shape it thought up a whole number of apt epithets for it, such as “sucked sweet” or “chicken in baking foil”.

“Normalisation’s” two decades of construction mania literally peaked at the very end of the Communist regime with the gigantic 216-metre-high television tower. The building, which has mostly likely altered the Prague skyline for good, was commenced in 1985 on the site of the abandoned Jewish cemetery at Mahler Gardens in Žižkov. Oddly enough it never acquired any widely-accepted funny nickname – as if even the Praguers’ famed irony was no match for something like that. At the beginning of the 1990s, when the tower was still under construction, serious proposals for its demolition were put forward, but it turned it to be much cheaper to complete it. The strange construction of three tubes, which are reminiscent of a space craft’s launching pad, was somewhat humanised by the addition of giant black babies, stuck to the side of it by the sculptor David Černý eight years after its completion.

The daily reality

Construction history is generally interspersed with triumphal data about when a project was inaugurated or completed, but nothing is said about how projects were delayed or interrupted, and how lost time had to be made up for in a chaotic fashion. Everyday life in Prague during the seventies and eighties was characterised chiefly by enormous unfinished construction projects. Everywhere land was dug up, with temporary walkways and rickety wooden bridges for the pedestrians; deep pits, tall scaffolding and long corrugated iron fences around building

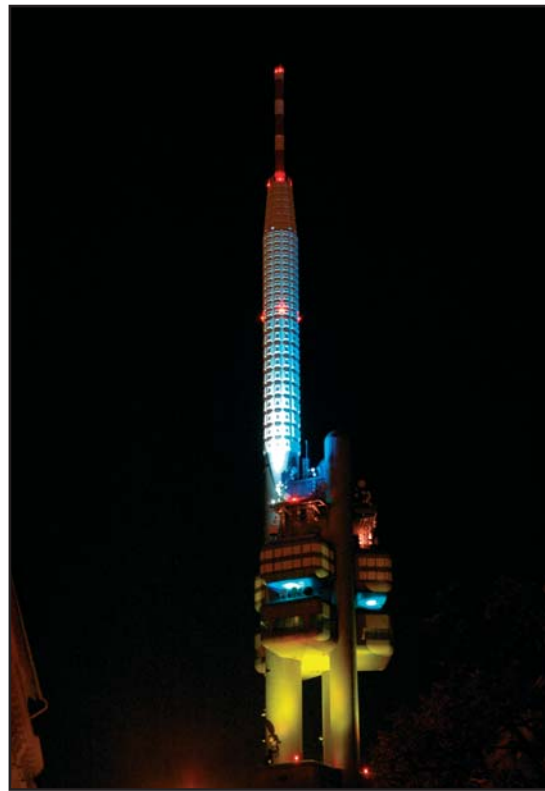
sites, where nothing happened for weeks on end. From time to time, certain parts of the city would be totally inaccessible and because of detours and constant traffic jams, public transport, apart from the Metro, was totally unpredictable. Uninformed foreigners would often ask what kind of disaster had devastated the city in that way.

It is unlikely that anyone will ever research and write up the true history of the Prague of those days, with its holes, pits, piles of rubble and rusting corrugated iron fences, but photographs enable us to catch a glimpse of some of the individual episodes.

The burden of architectural treasures

Anyone who was not entirely hoodwinked by the slogans about “progress” knew full well that Prague’s attraction for the civilised world was not due to its ostentatious buildings of recent vintage. What was and still is truly unique is its heritage, the many historical buildings in the older parts of the city and the outstanding architectural treasures that came into existence within its walls. In the 1950s, churches, monasteries, palaces of the nobility and even old town houses were utterly neglected. The only exceptions were a handful of reconstruction projects, such as the transformation of the Strahov Monastery into the National Literary Museum (1953) or the rebuilding of the Bethlehem Chapel (1954), ideologically motivated by Czech Revival or Hussite traditions as crudely interpreted

Pražského hradu v Dům československých dětí. Hodně necitlivé přestavby a dostavby tehdy postihly zejména rozlehlý klášterní komplex v Emauzích, jenž byl koncem války pobořen bombardováním. Zřícené věže tamního kostela Panny Marie byly v letech 1966–1969 nahrazeny modernistickými betonovými křídly, které pohoršeným věřícím připomínaly tu dábelké rohy, tu šaškovskou čapku.



O památkové péči se v Praze hodně mluvalo od počátku šedesátých let, kdy také vznikl první státní úřad, který na ni systematicky dohlížel – *Pražské středisko státní památkové péče*. Úctu k historickému dědictví a ochotu dbát všestranně na jeho udržování a obnovu deklarovalo od počátku také normalizační vedení. V červenci 1971 dokonce vyšlo vládní nařízení, jež prohlásilo historické jádro Prahy s celým Starým Městem, Novým Městem, Malou Stranou, Hradčany, Josefovem a Vyšehradem za městskou památkovou rezervaci, jež se svou rozlohou stala největší na světě. Praxe ovšem za proklamacemi pokulhávala, většinou se občas něco vyšperkovalo, aby se režim blýskl před cizinou, celek však chátral. V závěru totalitní éry, když se v pražských ulicích stále častěji objevovaly policejní kordony s vodními děly, plexisklovými štíty a dlouhými obušky k rozhánění demonstrantů, posloužily floskule o památkové péči dokonce ke zdůvodnění represí. Nová vyhláška z roku 1988 o doplnění zásad ochrany památek v hlavním městě Praze byla záměrně formulována tak, aby státní orgány mohly protestní shromáždění občanů kriminalizovat z důvodů zdánlivě nepolitických – kvůli ohrožení národního dědictví.

by the Communist culture minister Zdeněk Nejedlý. The innovatory atmosphere of the 1960s occasionally gave rise to fairly brutal instances of modernisation such as the transformation of the Supreme Burgrave’s Palace into the House of Czechoslovak Children. In that period the Emmaus monastery complex, damaged by bombing at the end of World War II, suffered very insensitive reconstruction and extension; the ruined towers of the Church of Our Lady were replaced in the period 1966–1969 by modernistic concrete wings that were described by some disgusted believers as the “devil’s horns” or a “jester’s cap”.

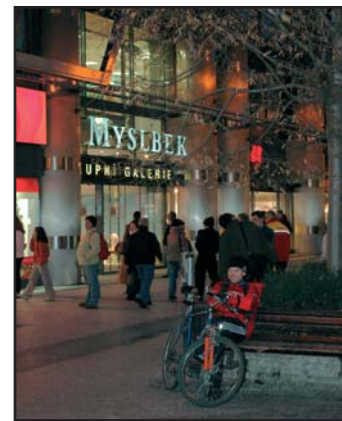
Monument conservation was much talked about from the early sixties, when a national institution was established to specifically deal with the issue – *Prague Heritage Site*. The “normalisation” regime also declared from the outset its intention to honour the historical heritage and its determination to ensure its extensive preservation and renovation. In July 1971, a government decree was actually issued declaring the historical core of Prague, including the whole of the Old Town, the New Town, Malá Strana, Hradčany, Josefov and Vyšehrad, an Urban Monument Preservation Zone, the largest in area in the world. In practice, however, the regime failed to live up to its promises and although from time to time something was embellished to impress outsiders, the overall situation was one of decay. At the end of the totalitarian era, when police cordons made increasingly frequent appearances on the Prague streets, complete with Perspex shields, batons and water cannon to disperse demonstrators, lip service to monument preservation was actually used by the regime as a pretext for repression. A new decree issued in 1988 as an addendum to the by-laws governing monument preservation in the capital was deliberately worded to allow the state authorities to prosecute citizens participating in demonstrations on the grounds that they were “threatening the national heritage”.

The Royal Way

During the “normalisation” years, Prague gave the impression of a precious exhibit in the depositary of a seedy museum, which was abandoned to its fate because the director preferred to use his limited resources to finance a staff canteen to appease his employees. A select handful of buildings underwent truly spectacular renovation, such as St George’s Convent within the Castle, the St Agnes Convent in the Old Town (which became a branch of the National Gallery), and the Lobkowitz Palace, also within the Castle precincts, which was acquired by the National Museum. However, because of the unnatural conditions of socialist planning, the work on them became so costly that funds were unavailable for necessary repairs elsewhere. Throughout the seventies and eighties, for instance, the repairs to the Týn church, which had already been started, were allowed to stagnate in a disgraceful fashion, so that the twin towers were hidden behind scaffolding for nearly two decades. The streets of the older parts of the city made an even more woeful impression, with its narrow lanes, courtyards and shops turned into warehouses, the pervasive smell of mildew from neglected cellars, asphalt patches in historically precious paving... In an attempt to improve the appearance and atmosphere of the city, a pedestrian zone was established in the early eighties between Republic Square and National Avenue, intended as a sort of elegant promenade in the very heart of the socialist metropolis. After its triumphal inauguration in November 1985, renovation activity

NA CESTĚ KRÁLŮ

Normalizační Praha působila jako vzácný exponát v depozitáři chudého muzea, které jej ponechává svému osudu, neboť ředitel z omezeného rozpočtu raději financuje zřízení kuchyňky pro zaměstnance, s nimiž musí být zadobře. Vskutku okázale bylo obnoveno několik vybraných objektů, například kláštery sv. Jiří na Hradě a sv. Anežky na Starém Městě, kde byly zřízeny pobočky Národní galerie, nebo Lobkovický palác na Hradě, který získalo Národní muzeum. Práce na nich se však vinou nepřírozených podmínek socialistického hospodaření natolik prodražila, že už nezby-



valy prostředky na nezbytné opravy jinde. Po celé sedmdesátá a osmdesátá léta kupříkladu ostudně vážly započaté opravy Týnského chrámu, jehož věže se za lešením skrývaly bezmála dvacet let. Ještě ubožeji působil parter starých částí města: uličky, dvorky, krámky přeměněné ve skladiště, závany plísňe z neudržovaného sklepního podzemí, asfaltové záplaty v historicky cenné dlažbě.

Snaha vylepšit vzhled i atmosféru města vedla před polovinou osmdesátých let k vytvoření pěší zóny mezi náměstím Republiky a Národní třídou, jež se měla stát jakýmsi elegantním korzem v samém srdci socialistické metropole. Po jejím slavnostním otevření v listopadu 1985 se stavební kapacity přesunuly do hlubin zchátralého Starého Města, kde začaly kompletně opravovat několik ulic na starodávné trase českých králů, po níž se jejich korunovační průvody ubíraly ze staroměstského sídla poblíž Prašné brány do katedrály na Hradčanech.

Královská cesta, jež vedla od náměstí Republiky přes Staroměstské náměstí a Karlův most až na Hrad, byla koncipována jako výkladní skříň, v níž by nákladně obnovené památky podtrhovaly přednosti socialistické vlády, jež se o ně dokázala tak velkoryse postarat. Na jejím vzhledu se proto nešetřilo, stačilo však odbočit do některé z vedlejších ulic, aby se člověk opět ocitl mezi ruinami. Ohromující kontrast nakonec působil spíš kontraproduktivně: zřetelně demonstroval, kolik je režim ochoten investovat do falešného zdání. Zároveň nutno přiznat, že vedle propagačních a turistických efektů měl projekt

i z urbanistického hlediska jistý smysl. Jako úzký průnik do zanedbaného celku nejstarší městské zástavby, jejíž důkladná renovace byla dřív nebo později nevyhnutelná, se podobal jakési páteři, k níž se mohlo upínat další postupné zvelebování přílehlých a později třeba i vzdálenějších ulic a objektů.

První zrekonstruovaný úsek Královské cesty byl za účasti nejvyšších představitelů socialistického státu slavnostně otevřen v listopadu 1987, celý projekt se však dočkal dokončení až v nových podmínkách po listopadu 1989. Odér úpadku a chátrání vyvanul z velké části staré Prahy teprve v průběhu devadesátých let, kdy se její zákoutí díky možnostem soukromého podnikání dokořán otevřela komerčnímu využití. Domy dostaly nové fasády, okna nové rámy, mnohé z kouzla jedinečného prostředí se tím však vytratilo.

shifted to the heart of the dilapidated Old Town, where a thorough overhaul commenced on a number of streets located on the ancient coronation route of the Czech kings from their seat in the Old Town nearby the Powder Tower to the cathedral at Hradčany. The Royal Way, which runs from Republic Square via the Old Town Square and Charles Bridge to the Castle was conceived as a shop window, whose monuments, restored at great expense, would underscore the virtues of the socialist regime, which took such lavish care of them. Thus no expense was spared on restoring their appearance. However, one simply needed to turn off into one of the side streets to find oneself among ruins once more. In the end, the devastating contrast tended to prove counter-productive: it was blatant evidence of how much the regime was prepared to invest in order to create a false impression. At the same time one must admit that apart from its propaganda and tourist value, the project also served a certain purpose in town-planning terms. This narrow strip within the otherwise neglected oldest part of the city, whose thorough renovation was sooner or later inevitable, constituted a sort of linchpin encouraging the gradual refurbishment of neighbouring areas – and maybe remoter streets and buildings.

The first reconstructed section of the Royal Way was solemnly inaugurated in the presence of the supreme representatives of the socialist state in November 1987, but the project as a whole was not completed until after the change of regime in 1989. The odour of decay and neglect only gradually disappeared from a large part of old Prague during the 1990s, when its nooks and crannies were made fully available for commercial use thanks to the revival of private enterprise. Houses received new facades and new windows, but much of the magic of those unique surroundings was lost in the process.

Open city

The political changes that occurred in November 1989 were immediate reflected in the city's appearance. During the first days and weeks the city streets became one continuous billboard –like at the time of the Soviet invasion in August 1968 – on which political opinions and movements harshly suppressed for decades by the Communist regime could at last find expression. Freedom of speech was soon joined by spontaneous free trading, and like a symbolic permeation of both, improvised stalls with the latest free publications began to mushroom at busy locations, and they became the first lucrative businesses.

At the beginning of the 1990s the changes to Prague were fairly unplanned. Their pace was not determined by decisions of the powers-that-be but by the spontaneous energy of individuals, which was boosted by a decision of the Federal Assembly in 1990 legalising private enterprise. Above all the city's streetscape was revitalised with surprising speed, bringing into existence commercial infrastructures, services, and extensive accommodation and catering facilities. The entrepreneurial spirit even permeated the concrete-panel housing estates in the satellite towns, expressed chiefly in the creation of all sorts of shops in spaces originally intended for storing prams and buggies.

Likewise the city got rid of the most glaring symbols of the old regime. Statues of “proletarian leaders” and banners with Communist slogans were removed from public spaces. Dozens of streets and squares, as well as several Metro stations, were given new names, and buildings that had once been forcibly taken over and used for the Communist Party

OTEVŘENÉ MĚSTO

Změna politických poměrů v listopadu 1989 se v tváři města odrazila okamžitě. V prvních dnech a týdnech se pražské ulice staly – podobně jako v srpnu 1968 – souvislou plakátovací plochou, na níž se konečně dostávaly ke slovu politické směry a názory, které komunistický režim dlouhá desetiletí tvrdě potlačoval. Svobodné hlásání myšlenek začaly brzy doprovázet také spontánní obchodní aktivity, přičemž prolnutí obojího symbolicky ztělesnily improvizované stánky s aktuálními tiskovinami, které hromadně vyrůstaly na frekventovaných místech a stávaly se prvním lukrativním byznysem.

Pražské proměny v devadesátých letech probíhaly zpočátku dosti živelně. Dynamiku jim neudávalo rozhodování nadřizovaných orgánů, ale spontánní činorodost občanů, jež se neobyčejně vzedmula, když se Federální shromáždění v roce 1990 usneslo, že soukromé podnikání už nadále nebude trestným činem. Překvapivě rychle se oživil především parter města s obchodní infrastrukturou, službami, ubytovacími a stravovacími zařízeními. Podnikavost pronikla i do panelové zástavby v satelitních městech, kde se jejím typickým projevem staly rozmanité krámky v prostorách určených původně k ukládání dětských kočárků.

Město se rovněž zbavovalo nejnápadnějších symbolů minulého režimu. Z veřejných prostranství byly odstraněny sochy vůdců proletariátu i transparenty s agitacími hesly, desítky ulic a náměstí i některé stanice metra změnilly názvy, a budovy, které si kdysi násilím přivlastnil aparát komunistické strany, začaly sloužit jiným účelům. Nově, rozumnější využití se hledalo i pro čerstvě dostavěné reprezentativní stavby, jimiž si chtěl bývalý režim ve chvíli úpadku dodat sebevědomí, a to i za cenu neúměrných stavebních a provozních nákladů. Stranický hotel Praha v Dejvicích nebo novostavby obvodních sekretariátů z posledních let před převratem připomínaly ze všeho nejvíc pevnosti, pečlivě zabezpečené před pronikáním jakýchkoli závanů zvenčí, a bylo krajně obtížné převést je do standardních podmínek demokratického provozování.

Nepříznačnější události tohoto přechodného období měly často podobu jakýchsi happeningů zosnovaných mladými umělci. K dějinám roku 1990 neodmyslitelně patří nepovolené vysílání první soukromé rozhlasové stanice Stalin, jež si své tajné studio zřídila v podzemí zbouraného Stalinova pomníku na Letné, odkud byla po několika dnech vysílání vyhnána vzájemnými státními orgány. Vizualním symbolem ducha doby se v následujícím roce stal růžový tank na smíchovském náměstí Sovětských tankistů, který sochař David Černý tajně v noci přemaloval z původní vojenské zeleně, čímž humorně uzavřel vleklé diskuze, zda by památné vozidlo s kanónem nemělo zůstat i nadále na podstavci jako výraz trvalé vděčnosti osvoboditelům z roku 1945.

MAJETEK HLEDÁ MAJITELE

Zakaboněná, šedá, nesčítelnými omezeními spoutaná Praha jako by náhle setřásla letitou skleslost a zázračně pookřála. Hrnuly se do ní miliony zahraničních návštěvníků ochotných utráct peníze za všemožné zážitky či suvenýry, všude se nabízely pokoje k pronajmutí, hospody, vinárny i bary přestaly dodržovat zavírací hodiny a obchůdky rychle měnily dosavadní sortiment. Na náměstích, nárožích i mostech vyhrávali od rána do noci muzikanti i celé kapely. Na bývalém sokolském, později spartakiádním stadionu na Strahově se v létě 1990 uskutečnil obrovský koncert legendárních Rolling Stones s názvem Džungle a o dva roka později tu vystoupila i slavná skupina Pink Floyd. V ulicích centra se ovšem objevili také první žebráci. Zatímco dřív měla valná část obyvatel zhruba stejné příjmy, svobodné podmínky přály spíš těm dravějším. Pro někoho nastávaly časy euforie, jiní se zatrpkle vyrovnávali s frustrací.

bureaucracy were put to new use. Efforts were also made to find a new and more sensible use for the ceremonial buildings only recently erected at enormous cost by the old regime in an effort to boost its self-confidence in the face of decline. These were buildings that were disproportionately costly to run, such as the Hotel Praha in Dejvice for the regime's private guests, or the district Party secretariats erected in the final years of the regime, which most closely resembled fortresses, carefully shielded from any winds of change; it proved extremely difficult to adapt them to operate within democratic conditions.

The most typical events of that transitional period often took the form of happenings dreamed up by young artists. Among the unforgettable happenings of 1990 were the unlicensed broadcasts by the first private radio station, dubbed Radio Stalin, which set up a secret studio below the plinth of the former Stalin monument at Letná, from which it was expelled by the bewildered state authorities. The following year, a visual symbol of the spirit of the times was to be the tank on the Square of Soviet Tank Troopers in Smíchov, which the sculptor David Černý secretly painted pink one night, thus bringing to a humorous end the protracted discussion about whether or not the commemorative vehicle with its cannon should remain on its plinth in the square as an expression of lasting gratitude to the liberators of 1945.

Property in search of an owner

Dour, grey and shackled with countless restrictions, Prague suddenly seemed to throw off its decades-old despondency and miraculously start to recover. Millions of foreign visitors thronged into it, ready to spend their money on experiences and souvenirs of every kind. there Accommodation was on offer everywhere, the pubs, wine cellars and bars stopped observing closing-times, and shops soon changed their range of goods. Musicians and entire bands played from morning to night on squares, street corners and bridges. At the former Sokol – more recently Spartakiad – stadium at Strahov an enormous concert with the legendary Rolling Stones took place in the summer of 1990 entitled Jungle and two years later the celebrated band Pink Floyd played there too. But beggars also made their appearance on city streets for the first time too. Whereas previously the overwhelming majority of the population received almost the same income, freedom tended to favour the more predatory members of society. For some it was the coming of euphoric times, while others coped bitterly with frustration.

It soon became evident that the problems could not be tackled by mere cosmetic changes. In his New Year's speech in 1991 President Václav Havel summed up the situation with an apt parable: “*We knew that the house we had inherited was not in good shape. The stucco was falling off in places, the roof looked rather dubious, and we had doubts about some other things as well. After a year of examination, we have discovered to our distress that all the piping is rusted, the beams are rotten, the wiring is badly damaged. We know that the reconstruction already planned and anticipated, will take much longer and be much more expensive than we originally believed. We have discovered that what a year ago seemed to be a neglected house is essentially a ruin.*”



Záhy se ukázalo, že pouhé kosmetické změny ke zvládnutí problémů nestačí. V novoročním projevu roku 1991 to prezident Václav Havel vyjádřil výstižným podobenstvím: „*Věděli jsme, že dům, který jsme zdědili, není v dobrém stavu, omítka tu a tam opadávala, střecha vypadala dost podezřele, měli jsme podezření o leccems dalším. Po roce průzkumných prací zjišťujeme, že veškeré potrubí je zrezivělé, trámy jsou shnilé, elektrika je v havarijním stavu a rekonstrukce, kterou jsme si naplánovali a na kterou jsme se těšili, bude trvat déle a bude nás stát podstatně víc, než jsme si zprvu mysleli. Zjišťujeme, že to, co se nám před rokem jevílo jen jako zanedbaný dům, je v podstatě ruina.*”

K opravdu systémové změně vykročilo Československo krátce nato cenovou liberalizací a celou řadou velkých majetkových převodů. Po schválení zákona o mimosoudních rehabilitacích započal stát vracet zabavený majetek bývalým vlastníkům formou restitucí, krátce nato se rozběhla tzv. malá privatizace, v níž se prodejny, dílny a jiná menší zařízení prodávala v dražbách soukromým zájemcům, a na podzim 1991 započala první vlna kupónové privatizace. V Praze i v celé republice se roztočily opravdu velké peníze. Rubem svobodných poměrů, otevřených hranic a volného trhu se stávaly nešvary, jaké Pražané až dosud znali většinou jen z detektivek americké drsné školy: obrovské finanční transakce na hraně zákona, rozsáhlá korupce, prostitute, šíření drog. Kriminalita výrazně rostla, státní správa ztrácela respekt a leckdy i kontrolu nad překotným rozvojem města.

Noví majitelé nemovitostí občas povyšovali komerční zájmy nad sociální a kulturní ohledy. Zejména při opravách, rekonstrukcích a modernizacích v historickém centru města docházelo často k nešetrným zásahům do prostředí. Díky důrazu na rychlost a hospodárnost stavebních úprav i na praktickou využitelnost objektů se tvář města radikálně proměnila během několika let, často ovšem ke zděšení památkářů. Staropražský parter se sice vymanil z úpadku a začal intenzivně žít, rozsáhlá lešení před zraky kolemjdoucích ohleduplně zakrývaly poloprůsvitné nylonové clony, někdejší omšelou noblesu ovšem často nahradily dryjáčnické reklamy a kýče.

K absurdním hříčkám doby patřilo dominantní postavení prodejců sovětských vojenských čepic mezi pouličními prodejci v okolí Královské cesty. Také nové prodejní galerie výtvarného umění si v historickém centru zřídili převážně umělci a galeristé ze zemí bývalého Sovětského svazu. Vyškolení v socialistickém realismu, dokázali svůj projev snadno přizpůsobit turistickému zájmu o magický realismus staropražských motivů a témat. Autentický kolorit spíš mizel, jeho karikatury se množily.

JÁDRO A OKRAJE

Krom úkolů, které se vynořily s novými časy, se Praha musela také nějak vyrovnat se vším, co v ní zůstalo po minulém režimu rozestavěné. V roce 1992 byla dokončena již zmíněná žižkovská televizní věž, celkem plynule se nadále pokračovalo v budování dalších tras a stanic metra, zapotřebí však bylo přibrzdit rozjetou, investičně nesmírně náročnou výstavbu panelových sídlišť, jejichž koncepce se přežila.

V první polovině devadesátých let byla dokončena sídliště na Barrandově, Černém Mostě a v Řepích, nová bytová výstavba však už neměla být takto uniformní. Další rozvoj šel cestou menších, vnalézavěji komponovaných komplexů bytových domů v atraktivních lokalitách, z nichž odborníci vyzdvihují například obytný soubor Hvězda v Břevnově (1994–2000) nebo vilové domy v Michli (1999–2002). Trvalo ovšem víc než deset let, než se v oblasti investic do podobných záměrů snížilo nebezpečí rozsáhlých podvodů, dluhů a bankrotů. I proto se zpočátku mnohem víc rozmohlo budování příměstských vesniček z typizovaných, architektonicky bohužel často bezcenných rodinných domků, které v obrovském množství vyrostly všude kolem Prahy.

Shortly afterwards, Czechoslovakia took the first steps towards systematic change by means of price liberalisation and a whole series of large-scale property transfers. Following the adoption of legislation on extrajudicial rehabilitation, the state started to return confiscated property to its former owners in the form of “restitution” and this was followed shortly by the so-called “minor privatisation” whereby shops, workshops and other smaller facilities were auctioned to private buyers. Then, in autumn 1991, the first round of “coupon privatization” got under way. Big money truly started to circulate in Prague and throughout the country. The seamy side of freedom, open frontiers and the free market was to emerge in the form of vice, which the people of Prague had previously known only from American crime fiction: enormous financial transactions on the fringes of the law, widespread corruption, prostitution, drug dealing, etc. Criminality rose sharply, and public administration lost respect. It also sometimes even lost control over the helter-skelter development of the city.

The new property owners sometimes allowed commercial interests to override social and cultural considerations. Often inconsiderate encroachment on the environment occurred during repairs, reconstruction work or modernisation in the historical centre of the city. Because refurbishment was carried out with an emphasis on speed and low costs, as well as on putting the buildings to practical use, the face of the city was radically transformed in the course of a few years, often to the dismay of preservationists. While the streetscape of Old Prague had freed itself from decay and embarked on a lively existence, with semi-transparent curtains considerably shielding the extensive scaffolding from the gaze of passers-by, the former dingy gentility was over replaced by brazen advertisements and kitsch. Among the absurd vagaries of the time was the dominance of stalls selling Soviet military caps and fur hats among the street vendors alongside the Royal Way. In addition, the commercial art galleries in the Old Town were mostly established by artists and gallery owners from the countries of the former Soviet Union. Schooled in Socialist Realism they had little trouble adapting their style to tourists’ taste for magic realism on Old Prague themes. The authentic local colour tended to disappear while caricatures of it mushroomed.

The core and the periphery

Apart from the tasks that emerged with the new conditions, Prague also had to cope with everything that remained half-built from the old regime. In 1992 the aforementioned Žižkov television tower was completed and the construction of further Metro lines and stations continued almost uninterruptedly. It was necessary, however, to put the brakes on the highly costly programme of panel-built housing construction that still survived.

The first half of the 1990s saw the completion of the housing estates at Barrandov, Černý Most and Řepy. However, subsequent housing construction would not be undertaken in such a uniform way. Later development gave priority to smaller blocks of flats, more imaginatively arranged in attractive localities, such as the Hvězda housing complex at Břevnov (1994–2000) or the villa-style houses at Michle (1999–2002). It took ten years, however, before investment in similar projects was no longer dogged by the risk of extensive fraud and bankruptcy. That also helps explain why initially there was a much greater expansion of housing estates on an enormous scale





in all the suburbs around Prague, consisting of standardised family homes, often of no architectural worth, alas.

A similarly conspicuous addition to the landscape in the outlying areas of the city were the sprawling commercial or industrial zones, particularly the gigantic hypermarkets with warehouses and car parks that were frequently the target of criticism.

It would doubtlessly be interesting to compare the present appearance of those built-up areas with photographs of how they used to appear. Unfortunately it is practically an impossible task; under the old regime, those areas mostly consisted of unsightly weed-infested tracts of land, covered in illicitly dumped waste and small structures to do with electricity or water supply, or sewage treatment. With rare exceptions, such as areas of allotments, it was a dismal wasteland, which, to our knowledge, no photographer bothered to document.

As far as new building in the inner city was concerned, there was, from the outset, a conceptual clash between the progressive, forward-looking town planners on the one hand, and the preservationists on the other. Both trends have their radical supporters, who are now generally dissatisfied with the way things have evolved, because it was mostly at the price of compromise. The town planners believe that the preservationists have too much influence, which they use to retard the city's redevelopment – despite the fact that in Prague of all places, a tendency towards inertia would seem to be sensible than the over-vigorous assertion of contemporary aesthetics. There has been a sensitive and interesting attempt to blend the old and the new within the precincts of Prague Castle, whose grounds were gradually opened to the public in the course of the 1990s. Visitors can appreciate the extensive reconstruction of the gardens and historical buildings, as well as a number of minor modern additions, such as Josef Pleskot's footpath and pedestrian tunnel through the Deer Moat (1996–2002) or the Orangery in the Royal Garden by Eva Jiřičná (1995–1998). These seemingly marginal works have received high praise from experts at home and abroad. Otherwise, the large ambitious projects have tended to be situated within a broad band of older parts of the city, which are of less interest to the preservationists. They are located in built-up areas that mostly date from the nineteenth and twentieth centuries.

Major new buildings

It is unlikely that so many varied architectural styles, themes or opinions ever made their mark on Prague in such a short time span. As soon as the frontiers opened up, Czech architects set off to view the free world in search of what they might use back home, while distinguished architects from abroad started to seek commissions in the fabled city on the Vltava. Among the elite of the profession was Frank Gehry, who, in association with local architect Vlado Milunič, built during the period 1993–1997 an extravagant office building on Jirásek Embankment, dubbed the Dancing House. The equally renowned Jean Nouvel came up with a similarly eccentric design for the Golden Angel centre at Smíchov (1996–2000).

During the nineteen-nineties two main trends emerged in Prague's new architecture, each of which challenged in a distinct way the arrogant pomposity of the concrete palaces of late-Communism. Already during the old regime an alternative elite of local architects had started to develop an ethic of truthfulness, ordinariness, abstemiousness and humility, which gave rise to a kind of severe,

realizace, například úpravu cesty s tunelem pro chodce v Jelením příkopu od Josefa Pleskota (1996–2002) nebo Oranžérii v Královské zahradě od Evy Jiřičné (1995–1998). Tato zdánlivě marginální díla vysoce ocenila odborná veřejnost doma i ve světě.

Jinak ovšem velké, ambiciózní projekty našly prostor k realizaci nejčastěji v širokém pásu starších, nikoli však památkově nejceněnějších částí města. Zasaženy jsou do zástavby, která převážně pochází z devatenáctého a dvacátého století.

VELKÉ NOVÉ STAVBY

Snad nikdy neproniklo do Prahy v tak krátkém období tolik rozmanitých architektonických stylů, témat či názorů. Čeští architekti se po otevření hranic vydali obhlížet svobodný svět, aby si vybrali, co použijí doma, a také význační světoví architekti se začali ucházet o zakázky v pověstném městě nad Vltavou. K opravdové elitě patřil zejména Frank Gehry, který spolu s tuzemským spoluautorem Vlado Miluničem postavil v letech 1993–1997 extravagantní kancelářskou budovu na Jirásově náměstí, známou pod jménem Tančící dům. Srovnatelně slavný Jean Nouvel podobně výstředně pojednal centrum Zlatý anděl na Smíchově (1996–2000).

V devadesátých letech se ve vzhledu nových pražských budov daly už na první pohled rozpoznat dva hlavní myšlenkové proudy, z nichž každý podstatně jinak polemizoval s arogantní pompézností betonových paláců pozdního komunismu. Neoficiální elita domácích autorů si už za minulého režimu vypěstovala etiku pravdivosti, obyčejnosti, střídmosti a pokory, jež vyústila v jakýsi přísný, okázale neokázalý minimalismus odmítající laciné efekty. Jejich stavby důsledně ctí prostředí, materiál i předpokládaný účel a v mnohém navazují na předválečný funkcionalismus. Ten měl ve své době výslovně internacionální charakter, avšak později se stal – vzhledem k mimořádně širokému uplatnění v Praze dvacátých a třicátých let – všeobecně uznávanou vizitkou české moderní architektury.

Druhý výrazný proud devadesátých let byl orientován postmodernisticky. Ve světě, odkud do Prahy dorazil s jistým zpožděním, už poněkud slábl a ztrácel dynamiku, u nás však našel skvělý prostor k oživení, neboť svou hravostí, ironickými citacemi, intelektualismem i zábavnou rozmanitostí příjemně kontrastoval s přitroublými monumenty z let nedávno minulých. Gehry s Miluničem i Nouvel inklinovali spíš k postmoderní vstřícnosti, zatímco české směřování k přísné askezi, obohacené o prvky „high tech“, ztělesnila například strohá kancelářská budova OMG v Římské ulici na Vinohradech (1993–1994) nebo Studiový dům přistavěný v téže ulici k areálu Českého rozhlasu (1996–2000). Zdařilých nových budov vyrostlo ovšem v Praze víc, například vysoce elegantní palác Euro na Václavském náměstí (1999–2002), centrum Metrostav v Libni (1997–2000) nebo centrum Corso v Karlíně (1999–2001), které ze staré továrny vytvořil další významný světový architekt Ricardo Bofill.

Vedle realizací, které se těší respektu u laiků i odborníků, se dlouhá řada dalších jeví spíš sporně. Ostré polemiky se vedly hned na počátku devadesátých let okolo výstavby hotelu Four Seasons poblíž Karlova mostu a s jednoznačně kladným ohlasem se nesetkal ani obchodně-administrativní palác Myslbek (1993–1996), postavený přímo na hranicích Starého Města v proluce mezi ulicemi Na Příkopě a Ovocným trhem. Výhrady provázely budovu Hypobanky na nedalekém náměstí Republiky (1996–1999), hotely Renaissance či Don Giovanni a mnoho dalších nápadných, leč méně přesvědčivých pražských novostaveb.

Brodovo „město polemické“ tak opět ožilo – nejen v politice a novém sociální rozvrstvení, ale také v názorech na architekturu.

spectacularly unspectacular minimalism that eschewed tawdry effects. Their buildings show consistent respect for surroundings and materials, as well as the intended purpose, and to a great extent they draw their inspiration from pre-war Functionalism, which in its days was international in character but later, because of its wide use in Prague in the 1920s and 1930s, became the universally recognised trademark of Czech modern architecture.

The second distinct trend in nineties architecture was post-Modernistic in orientation. Elsewhere in the world, from which it arrived in Prague slightly overdue, its dynamism had waned somewhat, but here it found excellent scope for revival, since its playfulness, its ironic use of quotation, its intellectualism and its entertaining freakiness were in pleasant contrast with the doltish monuments of the recent past. Gehry, Milunič and Nouvel all inclined towards post-Modern openness, whereas the Czech version tended towards severe asceticism incorporating high-tech features: among the most typical examples of this is the gaunt OMG office building in Římská Street in Vinohrady (1993–1994) or the Studio Building erected as an annexe within the Czech Radio complex (1996–2000). Plenty of other successful buildings have sprung up in Prague, such as the extremely elegant Euro Building on Wenceslas Square (1999–2002), the Metrostav Centre in Libeň (1997–2000) or the Corso Centre in Karlín (1999–2001), which the distinguished international architect Ricardo Bofill created out of an old factory.

In addition to those projects, which have won the respect of experts and laypeople alike, there are many that are rather more controversial. At the very beginning of the 1990s, a bitter dispute erupted over the construction of the Four Seasons Hotel in the vicinity of Charles Bridge and there were also misgivings over the Myslbek shopping and office complex (1993–1996), built right on the borders of the Old Town in the vacant lot between the street Na Příkopě and Fruit Market. Reservations were also expressed over the Hypobanka building in the nearby Republic Square (1996–1999), the Renaissance and Don Giovanni hotels and many other striking but less persuasive examples of modern architecture in Prague.

Thus Brod's "city of polemic" has been revived – not only in politics and the new social stratification, but also in views on architecture.

Light and shade

External features, the structure of the skull, or folds of skin, wrinkles and skin colour are not the only characteristics of the human face; there is also the inner expression that emanates from it. The same applies to the face of a city. The memories aroused by photos a quarter of a century old, evoke that strange state of devastation that one could survive fairly comfortably, so long as one was prepared to forgo everything that was not available because of the status quo. The standard of living of the overwhelming majority of the population was governed by strict income regulations and did not vary to any great extent. Higher incomes chiefly came from various non-legal activities, most often moonlighting, corruption or currency black-marketeering, and those who were able to acquire them generally kept quiet about it. People mostly drove older cars manufactured in the socialist bloc and there was not even any great variation in the

SVĚTLA I STÍNY

Pro lidskou tvář nejsou charakteristické pouze vnější rysy, stavba lebky a záhyby, vrásky či zbarvení pleti, ale také niterný výraz, jaký z ní vyzařuje. Totéž platí o tváři města. Vzpomínky, které v pamětnících vyvolávají čtvrtstoletí staré fotografie, evokují zvláštní marasmus, který se dal celkem pohodlně přežívat, pokud člověk dostatečně rezignoval na vše, co bylo vinou poměrů nedostupné. Životní úroveň naprosté většiny obyvatelstva, přísně dávkovaná podle mzdových předpisů, se příliš nelišila. Větší příjmy většinou plynuly jen z rozmanitých šmė za hranicí zákona, nejčastěji z melouchů, korupce či černého trhu s valutami, a kdo si je dokázal zajistit, nedával to obvykle moc najevo. Na silnicích převládaly starší automobily socialistické výroby a větší rozdíly se nedaly vyzozorovat ani v kvalitě ošacení lidu v ulicích, kam trochu barevnosti vnášeli snad jen ojedinělí průkopníci punku s oranžovými kohouty na hlavách. Vláda slibovala, že pracujícím zajistí klid na práci, a to v jistém smyslu opravdu dokázala.

Všeobecnou šed' nivelizace vystřídaly krátce po převratu barvitě kontrasty, které nepřipravené obyvatelstvo leckdy traumatizovaly. Ti, jimž se dařilo, ucpávali starou uliční síť stovkami luxusních automobilů, neboť se k jejich nově nabytému statutu nehodilo používat městskou hromadnou dopravu, přeplněné lidové hospody v centru města ustoupily desítkám luxusních restaurántů zejících prázdnotou a místo krámků s běžným zbožím denní potřeby se v parteru města objevily drahé butiky. K charakteristickým znakům doby patřil zánik tradičních velkých kaváren, z nichž mnohé pamatovaly ještě Rakousko-Uhersko. Některé jako Slavia nebo Malostranská kavárna se hostům nadlouho uzavřely, jiné byly bezohledně pohlceny finančními ústavy, aby nadále sloužily jako bankovní pobočky. Místo zavedených laciných bufetů, lidových pivnic a obstarožních kaváren vídeňského stříhu se začaly uplatňovat propracované zahraniční koncepty gastronomických provozoven, hlavně italské pizzerie, irské puby, americké McDonaldy či Kentucky Fried Chicken, popřípadě restaurace exotické proveniencie. Lesk světovosti dodala hlavním třídám elegantní kasina, ve vedlejších ulicích se však nepoměrně víc rozmnožily malé herny s řadami hracích automatů.

K životu města začaly brzy nedílně patřit nápadné cizí menšiny. Většinu tržišť ovládli Vietnamci a Číňané, nejtěžší manuální práce ve stavebnictví odváděly čty Ukrajinců, média ovšem nejraději referovala o přílivu mladých Američanů, kteří prý v Praze hodlali najít obdobu Hemingwayovy Paříže. Utvořila se také zbrusu nová tuzemská menšina, a to z nejrůznějších osob, které se nedokázaly nebo nechtěly přizpůsobit poměrům, ztratily práci i domov a přežívaly na ulicích, nejčastěji v okolí Hlavního nádraží a centrálních stanic metra. Rubem svobody se stala rostoucí kriminalita, s níž souvisí i prostituce a šíření návykových drog. Stejně jako všechna velká města, měla i Praha odedávna své sociální dno, jeho bída však nyní vystávala zřetelněji než dřív. Přispívalo k tomu i televizní zpravodajství, které od dřívějšího povinného lakování na růžovo na čas sklouzlo k opačnému extrému.

V první polovině devadesátých let žili mnozí podnikavější obyvatelé města poněkud blouznivým očekáváním zázračné prosperity. Reálným podmínkám se postupně víc přizpůsobovali teprve v následujícím období dílčího rozčarování, zatím však nedošlo k pověstnému útlumu, jaký v Praze vždy znova obrušuje hrany novinek a dodává jim patinu. Tvořivý rozmach rozhodně nepolevil, spíš začal hledat a nalézat spolehlivější opory. V polovině první dekády jednadvacátého století ve městě nevládne ani mrtvolný klid, ani revoluční vášně. Zdá se, že se puls konečně ustálil v živém, pravidelném rytmu, který nehrozí vyhasnutím ani infarktem.

clothes people wore on the street, where the only occasional colourful element was provided by the pioneers of punk with their orange mohawk hairstyles. The government promised the working people peaceful conditions for their work and in a certain sense it really achieved it.

Shortly after the fall of the Communist regime, universal greyness gave way to colourful contrasts that somewhat traumatised the unprepared populace. The well-off crammed the old web of streets with hundreds of luxury cars, because it was not in keeping with their newly-acquired status to use public transport. Overcrowded pubs in the city centre were replaced by dozens of luxury restaurants that stood empty, and expensive boutiques were opened in the place of shops with everyday goods. A mark of the times was the demise of the traditional large cafés, many of them dating back to the Austro-Hungarian empire. Some of them, such as the Slavia or the Malá Strana Café, were closed to the public for a long time, other were unscrupulously gobbled up by financial institutions and converted into banks. In place of the traditional cheap buffets, pubs and aging Viennese-style cafés, foreign-style eating places started to open up, above all pizzerias, Irish pubs, American McDonald or Kentucky Fried Chicken diners, and occasionally restaurants with exotic cuisines. Elegant casinos brought some international flamboyance to the main boulevards, although they were far outnumbered by the little bistros that mushroomed on the side streets with rows of slot machines for the down-market gamblers.

Conspicuous foreign minorities soon started to become part and parcel of the city’s atmosphere. Most of the markets were dominated by Vietnamese or Chinese, while the heaviest manual work in the building trade was carried out by Ukrainians. The media, however, preferred to focus on the influx of young Americans, who were apparently seeking something akin to Hemingway’s Paris. In addition, a brand new local minority came into existence, made up of all sorts of individuals who were unable or unwilling to adapt to their circumstances, had lost their jobs and homes and lived on the streets, mostly in the vicinity of the Main Station and the city-centre Metro stations. The downside of freedom was the rise of criminality, and the related phenomena of prostitution and drug trafficking. Like all capital cities, Prague had its “lower depths” since time immemorial, but poverty was now more visible than before. This was assisted by television news, which had removed the rose-tinted spectacles imposed by the old regime and for a while went to the other extreme.

In the first half of the 1990s, many of the Prague’s more enterprising citizens lived in the rather fanciful anticipation of miraculous prosperity. During the subsequent period of partial disenchantment they gradually came to reconcile themselves with the actual state of affairs, although so far there has been no sign of the notorious economic crisis that throughout history has abraded the sharp edges of innovation and covered them in verdigris. The creative boom definitely did not abate but rather started to seek and find more depen-dable support. Halfway through the first decade of the 21st century the city neither deathly calm nor revolutionary fervour prevail. It looks as if its pulse has finally settled into a lively, regularly rhythm.



se tu prolíná s nádherou vrcholného baroka, ale v malebných zákoutích Malé Strany zůstává pevně zabydlen starý dobrý biedermaier jako pravzor staropražského idylična. Nejstarší vlnu průmyslové revoluce z druhé poloviny devatenáctého století dodnes připomínají ojedinělé pozůstatky starých továren v někdejších dělnických čtvrtích, řada z nich však už byla během posledních let nápaditě přestavěna na módní loftové byty, studia, kluby, ateliéry či galerie. V nejnovějších stavbách plně rezonuje duch jednadvacátého století.

Současná Praha se dá fotografovat jako vzácný soubor starožitných klenotů i jako dynamické moderní město ve vývoji, ale stále se v ní ještě dají objevit depresivní scénérie, v nichž jako by se čas zastavil někdy v normalizačním bezčasi. Bylo už řečeno, že obraz vytvořený souhrou důmyslných technologií vyvolává dojem objektivity, jenže spouští vždycky mačká člověk, který ví, co chce zvěčnit, a navíc často plní nějaké zadání. Pokud by se chtěl soustředit na stinné stránky dnešního života, jistě by také nepřišel zkrátka. Záleží na perspektivě.

V této knize se nové snímky řídí perspektivou starších záběrů, které pocházejí z archivů různých fotografů. Někteří město v osmdesátých letech chladně dokumentovali, některé pobuřoval jeho stav, jiní se pokoušeli zaznamenat snahy o jeho vylepšení. Soubor fotografií pořízených o dvacet let později vypovídá pouze o tom, co se ve vybrané výseči změnilo, výsledný dojem z konfrontace však nechává na publiku.

PO DVACETI LETECH

Současná Praha stále víc patří těm, kteří si svůj vztah k poměrům, v nichž jim je dáno žít, utvářeli už za nových podmínek. Na pláni v místech Stalinova pomníku či kolem Nové scény Národního divadla se prohánějí skateboardisté, v parcích a po náplavkách se jezdí na kolečkových bruslích, Vltava se hemží výletními čluny, po nocích se dají obrážet četné rockové kluby. Mládež s uměleckými ambicemi už nevysedává ve čpících putykách čtvrté cenové skupiny, jejichž povážlivá kouzla předchozím generacím svůdně předváděl Bohumil Hrabal, ale v útulných literárních kavárnách, kam se neostýchají vstoupit ani ty nejdelikátnější slečny.

Současná Praha má mnoho tváří a mnoho výrazů. I pravda o ní je mnohotvárná. Některá místa dosud vyzařují duchovně vroucné nálady raného středověku, některá uchovávají potemnělé odlesky novoromanismu a secesní dekadence, některá jsou prochnuta inženýrským optimismem levicové avantgardy z první poloviny dvacátého století. Nádhera vrcholné gotiky se tu prolíná s nádherou vrcholného baroka, ale v malebných zákoutích Malé Strany zůstává pevně zabydlen starý dobrý biedermaier jako pravzor staropražského idylična. Nejstarší vlnu průmyslové revoluce z druhé poloviny devatenáctého století dodnes připomínají ojedinělé pozůstatky starých továren v někdejších dělnických čtvrtích, řada z nich však už byla během posledních let nápaditě přestavěna na módní loftové byty, studia, kluby, ateliéry či galerie. V nejnovějších stavbách plně rezonuje duch jednadvacátého století.

Současná Praha se dá fotografovat jako vzácný soubor starožitných klenotů i jako dynamické moderní město ve vývoji, ale stále se v ní ještě dají objevit depresivní scénérie, v nichž jako by se čas zastavil někdy v normalizačním bezčasi. Bylo už řečeno, že obraz vytvořený souhrou důmyslných technologií vyvolává dojem objektivity, jenže spouští vždycky mačká člověk, který ví, co chce zvěčnit, a navíc často plní nějaké zadání. Pokud by se chtěl soustředit na stinné stránky dnešního života, jistě by také nepřišel zkrátka. Záleží na perspektivě.

V této knize se nové snímky řídí perspektivou starších záběrů, které pocházejí z archivů různých fotografů. Někteří město v osmdesátých letech chladně dokumentovali, některé pobuřoval jeho stav, jiní se pokoušeli zaznamenat snahy o jeho vylepšení. Soubor fotografií pořízených o dvacet let později vypovídá pouze o tom, co se ve vybrané výseči změnilo, výsledný dojem z konfrontace však nechává na publiku.

Viktor Šlajchrt

Twenty years on

Increasingly today’s Prague belongs to those whose relationship with their surroundings has been formed in the new conditions. Skateboarders cavort around the level area near the former Stalin monument or behind the New Stage annexe of the National Theatre, and roller skaters throng the parks and the quays, while the river teems with pleasure craft and reflects the lights of discotheques. Young people with artistic ambitions no longer sit around in reeking pubs, whose precarious allure was beguilingly portrayed to previous generations by Bohumil Hrabal, but in cosy literary cafés that even the most delicate of young ladies have no qualms in frequenting.

Today’s Prague has many faces and many expressions. And the truth about it is equally multifaceted. Some places still exude the spiritually fervent moods of the early Middle Ages, others retain the somewhat sombre reflections of neo-Romanticism and Secessionist decadence, while yet others are redolent of the engineering optimism of the left-wing avant-garde of the first half of the twentieth century. The splendour of High Gothic mingles with the splendour of High Baroque, but in picturesque corners of Malá Strana good old Biedermeier remains firmly ensconced as the archetype of the Old Prague idyll. The first wave of the Industrial Revolution in the second half of the nineteenth century is today recalled by occasional relics of factories in the former working-class quarters, but many of them in recent years have been transformed into fashionable attic apartments, clubs, studios or galleries. The latest buildings are fully imbued with the spirit of the twenty-first century.

Today’s Prague can be photographed as a rare collection of antique gems or as a dynamic modern city in development, but it is still possible to discover within it depressing landscapes in which time seems to have stood still at some moment during the timelessness of “normalisation”. It has already been stated that a picture created by means of the interplay of ingenious technologies evokes an impression of objectivity, but the shutter release is always pressed by a concrete individual who knows what he or she wants to immortalize, and often it is in order to fulfil some commission. It would be just as easy to focus on the darker sides of present-day life. It all depends on the point of view.

In this book the new photos are governed by the points of view of the older photographs, which are selected from the personal archives of the various photographers. Some of them documented the city matter-of-factly in the 1980s, others were offended by the state it was in, while yet others tried to record efforts to improve it. The set of photographs taken twenty years later simply testifies to what has changed in a given segment but leaves it up to the viewer to decide what to make of the confrontation between the two.

Viktor Šlajchrt



Malostranské střechy, Malá Strana, Praha 1
Malá Strana roofs, Prague 1





Pohořelec, Hradčany, Praha 1
Pohořelec, Hradčany, Prague 1





Nerudova ulice, Malá Strana, Praha 1
Neruda Street, Malá Strana, Prague 1





Malostranské náměstí, Malá Strana, Praha 1. Vpravo průčelí barokního chrámu sv. Mikuláše.
Malá Strana Square, Prague 1. At right the façade of the Baroque church of St Nicholas.





Mostecká ulice, Malá Strana, Praha 1
Mostecká Street, Malá Strana, Prague 1



Vrtbovská zahrada, Malá Strana, Praha 1.
Náročná rekonstrukce jedinečné
barokní zahrady byla dokončena v roce 1998.
Vrtba Gardens, Malá Strana, Prague 1.
The ambitious reconstruction of these unique
Baroque gardens was completed in 1998.





Kampa, Malá Strana, Praha 1
Kampa, Malá Strana, Prague 1





Hellichova ulice, Malá Strana, Praha 1. Do historického centra Prahy se na místo asfaltových koberečů vrátila tradiční mozaiková kamenná dlažba.
Hellichova Street, Malá Strana, Prague 1. The traditional mosaic stone paving has returned to the centre of Prague in place of asphalt.



Vlašská ulice, Malá Strana, Praha 1
Vlašská Street, Malá Strana, Prague 1





Hřiště Petřín, Malá Strana, Praha 1
Children's playground, Petřín, Malá Strana, Prague 1





Újezd, Malá Strana, Praha 1. Z pomníku obětem komunismu se naklánějí bronzové plastiky Olbrama Zoubka.
Újezd, Malá Strana, Prague 1. The Monument to the Victims of Communism with leaning bronze statues by the sculptor Olbram Zoubek.





Cihelná ulice, Malá Strana, Praha 1
Cihelná Street, Malá Strana, Prague 1





Míšeňská ulice, Malá Strana, Praha 1. Zchátralý dům „U Kynzlů“ byl restaurován s pomocí grantů Magistrátu hl. m. Prahy.
Míšeňská Street, Malá Strana, Prague 1. The dilapidated house “U Kynzlů” was restored with the help of grants from the Prague City Council.





Valdštejnská zahrada, Malá Strana, Praha 1. Na pozadí Hradčan monumentální sala terrena, v letní sezoně místo konání mnoha kulturních akcí.
Wallenstein Gardens, Malá Strana, Prague 1. The monumental sala terrena, the site of many cultural events during the summer, with Hradčany in the background.





Sovovy mlýny, Malá Strana, Praha 1. Nákladně zrekonstruovaná památka je v současnosti využita jako stánek moderního umění.
Na náplavce socha Židle od Magdaleny Jetelové.
Sova's Mills, Malá Strana, Prague 1. Reconstructed at great cost, the historic building now houses a museum of modern art.
Magdalena Jetelová's sculpture "Chair" stands on the stone pier.





Karlův most, spojující Malou Stranu se Starým Městem,
Praha 1. Staroměstská mostecká věž.
Charles Bridge, linking Malá Strana with the Old Town, Prague 1.
The Old-Town Bridge Tower.





Křižovnické náměstí, Staré Město, Praha I. Nalevo kostel sv. Františka, součást kláštera řádu křižovníků s červenou hvězdou, čelně kostel sv. Salvátora v Klementinu.
 Square of the Knights of the Cross, Old Town, Prague I. To the left the Church of St Francis, part of the monastery of the Order of Knights of the Cross with the Red Star, en face St Saviour's Church, Clementinum.





Domy na Smetanově nábřeží, Staré Město, Praha 1.
Pohled od Vltavy z Karlova mostu.
Houses on Smetana Embankment, Old Town, Prague 1.
View from Charles Bridge.





Karlova ulice, Staré Město, Praha 1
Karlova Street, Old Town, Prague 1





Jilská ulice, Staré Město, Praha 1.
Historické dřevěné výkladce znovu ožívají.
Jilská Street, Old Town, Prague 1.
Historical wooden signboards are making a comeback.





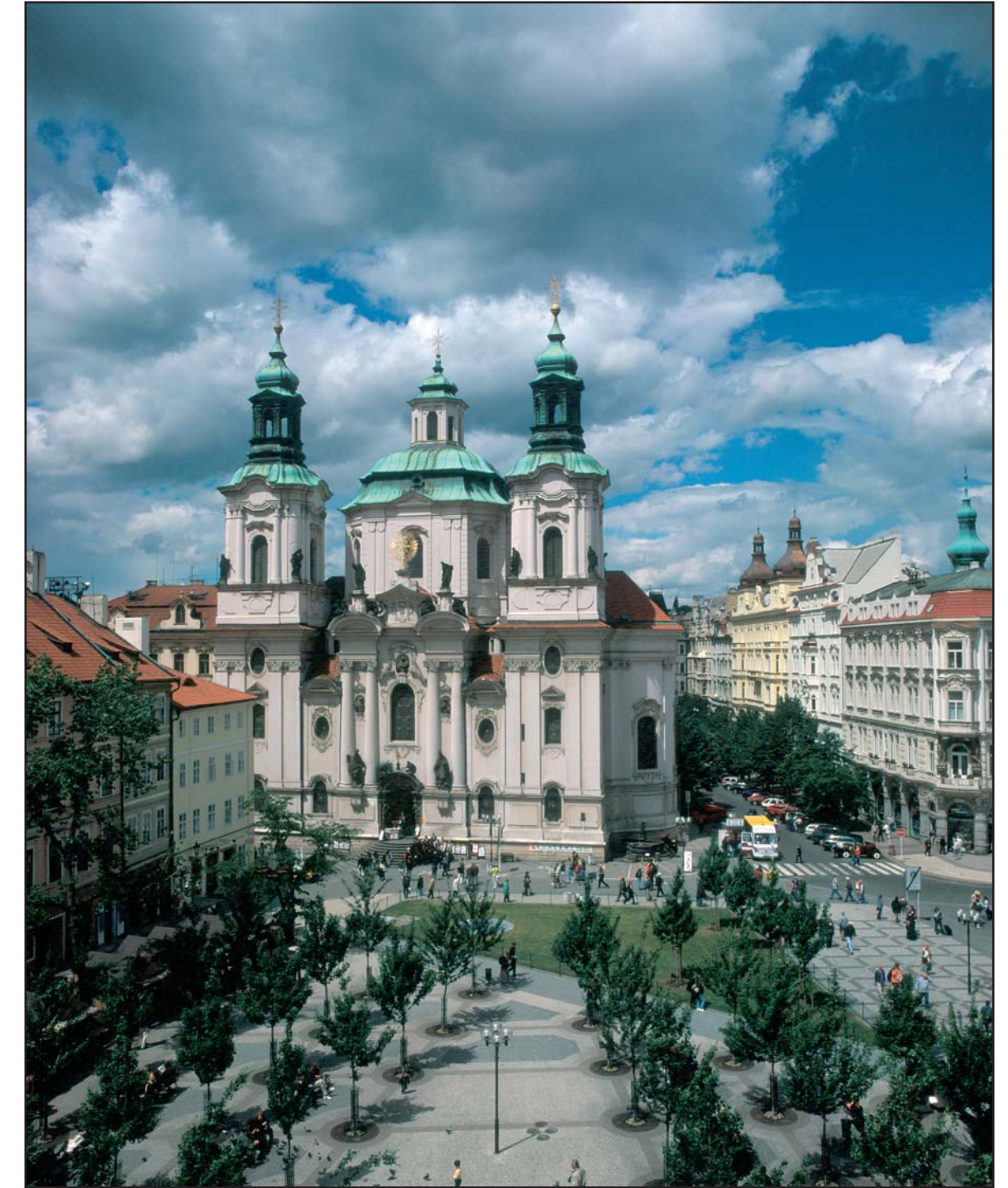
Souběh ulic Karlova a Seminářská, Staré Město, Praha 1.
Barokní fasáda domu U Zlaté studny
s figurální štukovou výzdobou.
Junction of Karlova and Seminářská streets,
Old Town, Prague 1. The Baroque façade of the House
of the Golden Well with figurative stucco decoration.





Mariánské náměstí, Staré Město, Praha 1. Budova Nové radnice postavená v l. 1908–11 podle plánů arch. O. Polívky. Vyniká plastickou výzdobou českých sochařů. Dnes sídlo primátora hlavního města Prahy.
Marian Square, Old Town, Prague 1. The New Town Hall, built 1908–11 to the plans of the architect Osvald Polívka, boasts striking sculptural decoration by Czech artists. It now houses the offices of the Lord Mayor of Prague.





Staroměstské náměstí, Staré Město, Praha 1.
 Park na místě novogotického křídla
 Staroměstské radnice, zničeného v roce 1945.
 Pohled na kostel sv. Mikuláše
 na Starém Městě a do Pařížské ulice.
 Old Town Square, Prague 1. The small park replaced
 the neo-Gothic wing of the Old Town Hall
 destroyed in 1945. View towards St Nicholas Church
 on the corner of Pařížská Street.



Havelská ulice, Staré Město, Praha 1. Již od středověku místo konání trhů.
Havelská Street, Old Town, Prague 1, a market-place since the Middle Ages.





Ungelt (Týnský dvůr), Staré Město, Praha 1. Historie bývalého kupeckého dvora sahá do středověku, název „Ungelt“ označoval ve staroněmčině clo.
 Ungelt (Týn Court), Old Town, Prague 1. The history of this former trading yard goes back to the Middle Ages; “Ungelt” is an Old-German word for customs duty.

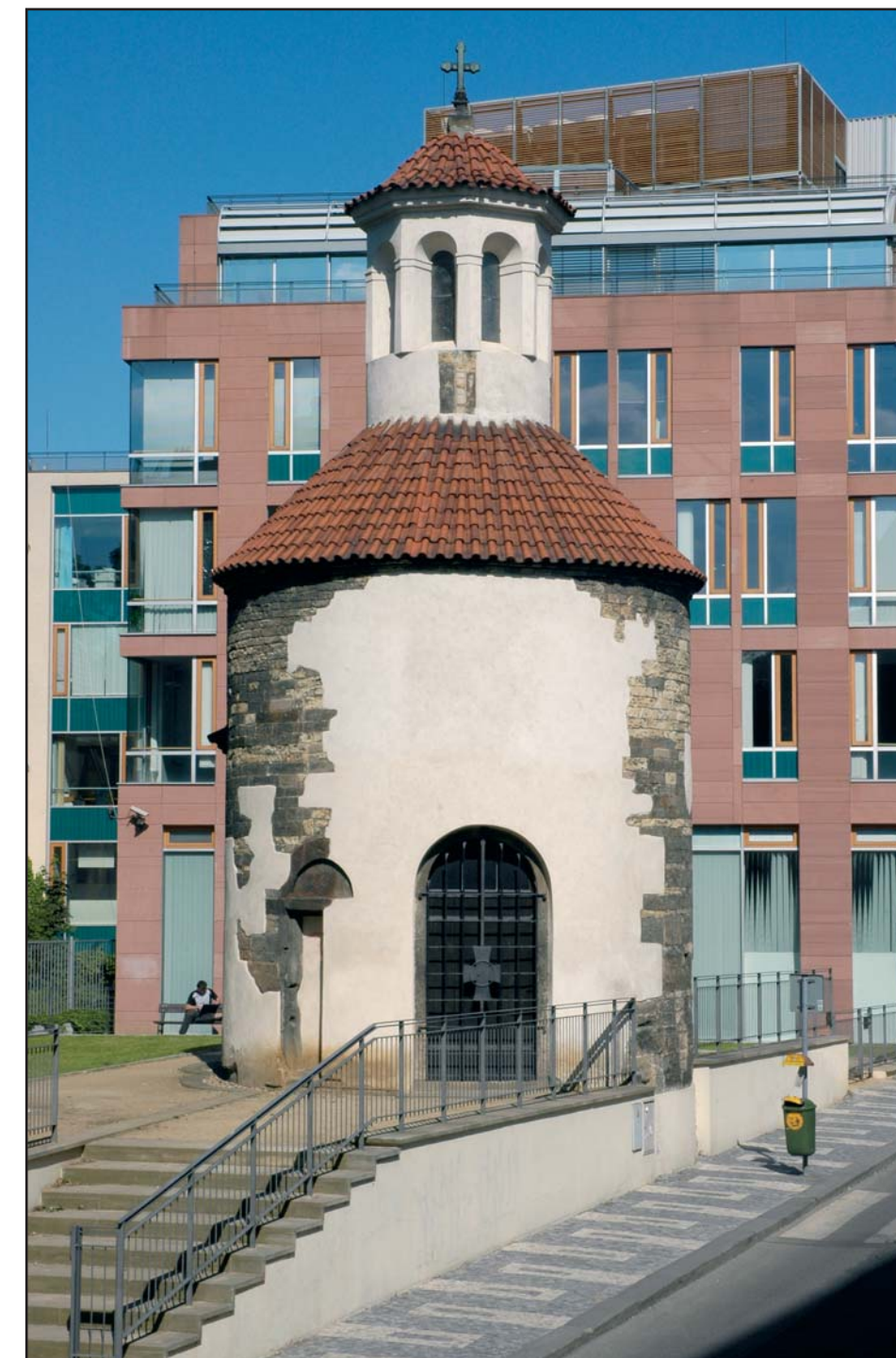




Ovocný trh, Staré Město, Praha 1. Stavovské divadlo, v roce 1948 přejmenované na Tylovo divadlo, nese opět svůj historický název.
The Fruit Market, Old Town, Prague 1. The Estates Theatre – renamed the Tyl Theatre in 1948 – once more bears its historical name.



Ulice Na Rybníčku, Nové Město, Praha 2. Románská rotunda sv. Longína.
V pozadí nová budova Institutu Cervantes.
Na Rybníčku Street, New Town, Prague 2. The Romanesque rotunda of
St Longin. In the background the new building of the Cervantes Institute.





Zlatá ulice, Staré Město, Praha 1
Zlatá Street, Old Town, Prague 1





Ulice V Kolkovně, Staré Město, Praha 1
V Kolkovně Street, Old Town, Prague 1





Lazarská ulice, Nové Město, hranice mezi městskými částmi Praha 1 a Praha 2
Lazarská Street, New Town, the border between Prague's 1st and 2nd districts





Václavské náměstí, Nové Město, Praha 1. Centrum obchodního a společenského života bylo dějištěm řady významných událostí v dějinách země.
Wenceslas Square, New Town, Prague 1. The centre of the city's commercial and social life was the site of many important events in the country's history.





Václavské náměstí, Nové Město, Praha 1. Pohled z Můstku.
Wenceslas Square, New Town, Prague 1. View from Můstek.





Ulice Na Příkopě, hranice mezi Starým a Novým Městem, Praha 1
Na Příkopě Street, the border between the Old and New Towns, Prague 1



Ulice Na Příkopě,
okraj Starého Města, Praha 1.
Novostavba paláce Myslbek
vyplnila proluku, vzniklou
po demolici výstavního pavilonu
uměleckého spolku Myslbek
v 50. letech 20. století.
Proluka, sloužící jako park,
spojovala Příkopy s Ovocným trhem.
Na Příkopě Street, Old Town side,
Prague 1. The recent Myslbek
Building filled the gap left by the
demolition of the exhibition hall
of the Myslbek Arts Association
in the 1950s. The open space was
turned into a park that linked
Na Příkopě with the Fruit Market.





Pasáž Jalta, Václavské náměstí, Nové Město, Praha 1
Yalta Passage, Wenceslas Square, New Town, Prague 1





Palác knih Luxor, Václavské náměstí, Nové Město, Praha 1
Luxor Bookstore, Wenceslas Square, New Town, Prague 1





Pasáž Práce, Václavské náměstí, Nové Město, Praha 1
Práce Passage, Wenceslas Square, New Town, Prague 1





Pasáž Paláce Metro, Národní třída, Staré Město, Praha 1
Metro Passage, National Avenue, Old Town, Prague 1



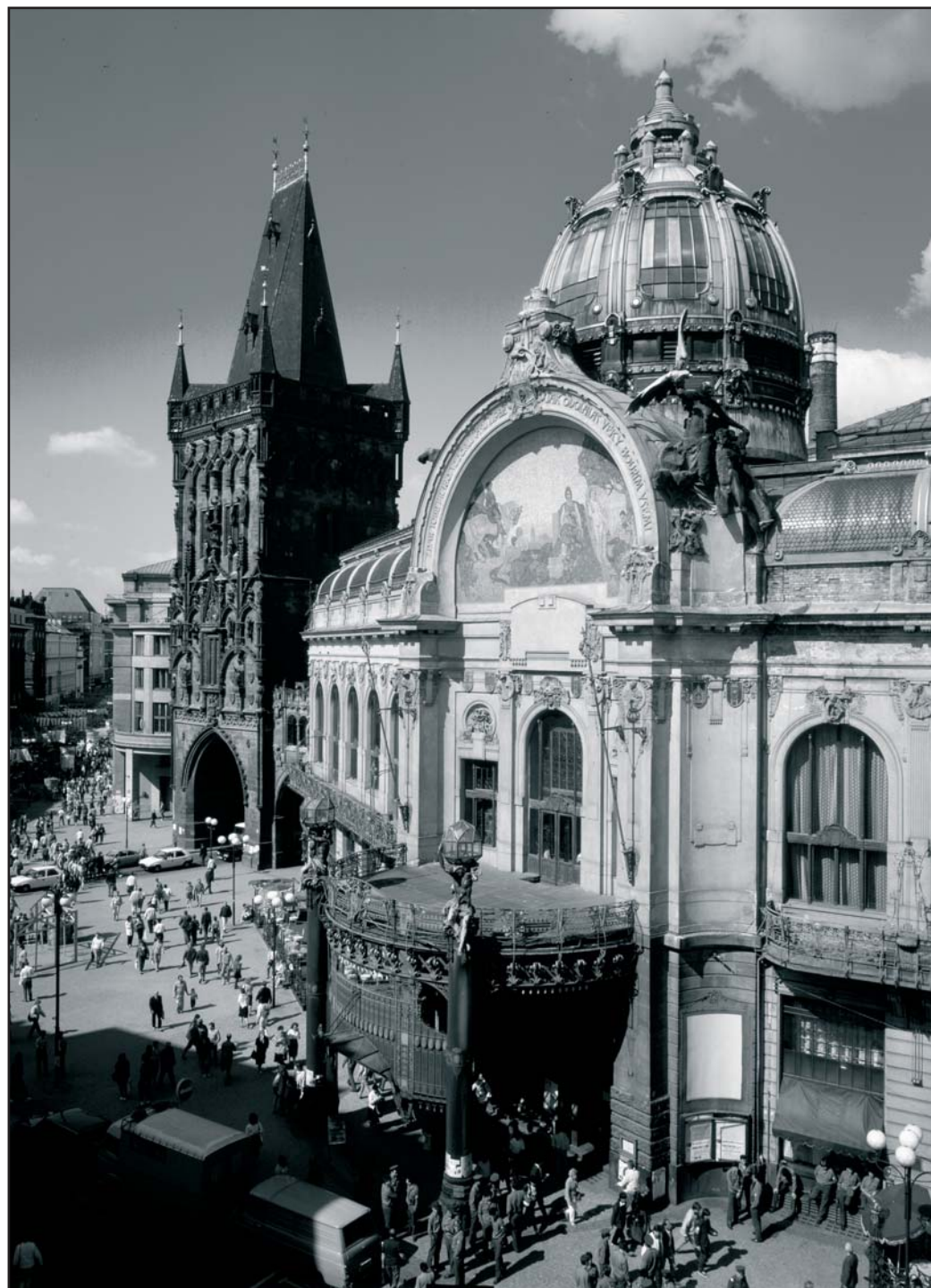


Pasáž Černá růže, Na Příkopě, Nové Město, Praha 1
Black Rose Passage, Na Příkopě, New Town, Prague 1

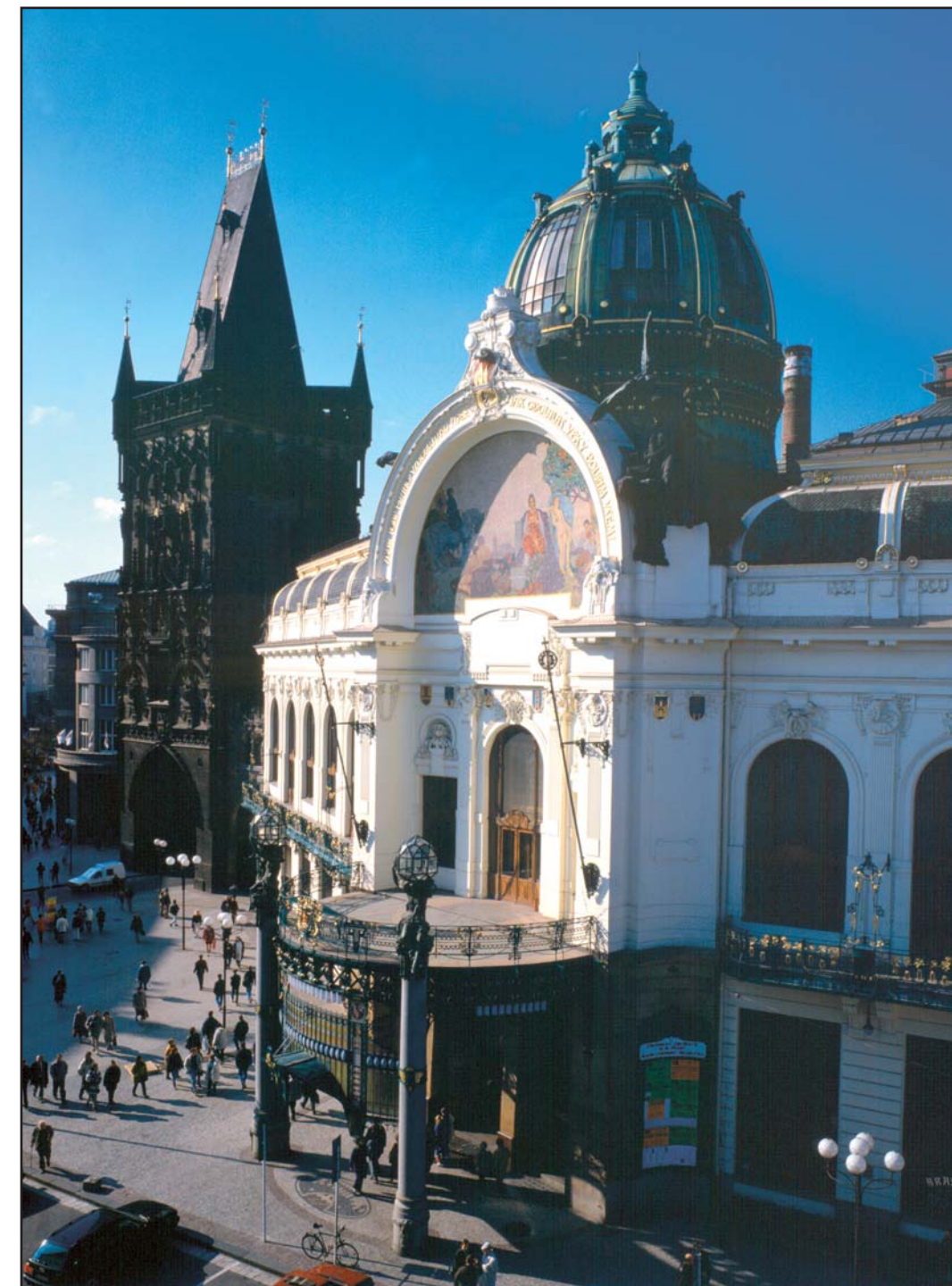


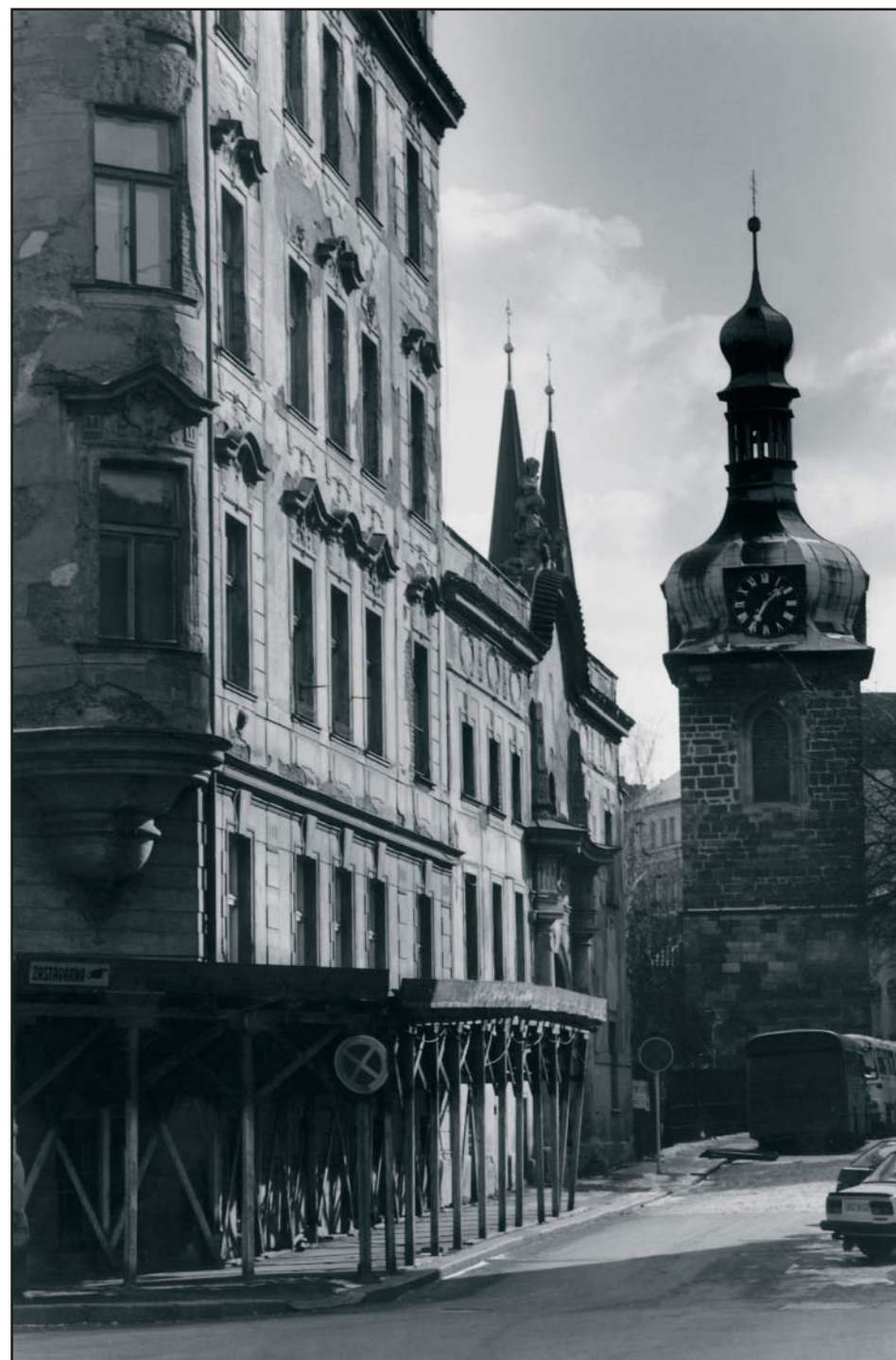
Náměstí Republiky, na hranici mezi Starým a Novým Městem, Praha 1
Republic Square, on the borders of the Old and New Towns, Prague 1





Obecní dům, náměstí Republiky, Praha 1
– reprezentativní objekt po rozsáhlé rekonstrukci
opět slouží jako významné kulturně-společenské centrum.
Municipal House, Republic Square, Prague 1
– after extensive reconstruction this ceremonial building
again functions as a major cultural and social centre.





Klimentská ulice, Nové Město, Praha 1.
Na místě neobarokního Špačkova domu z počátku 20. století
bylo v roce 1993 postaveno nové administrativně-obchodní centrum.
Klimentská Street, New Town, Prague 1.
A new office and commercial centre was built here in 1993
in place of the Neo-Baroque Špaček House
from the beginning of the 20th century.

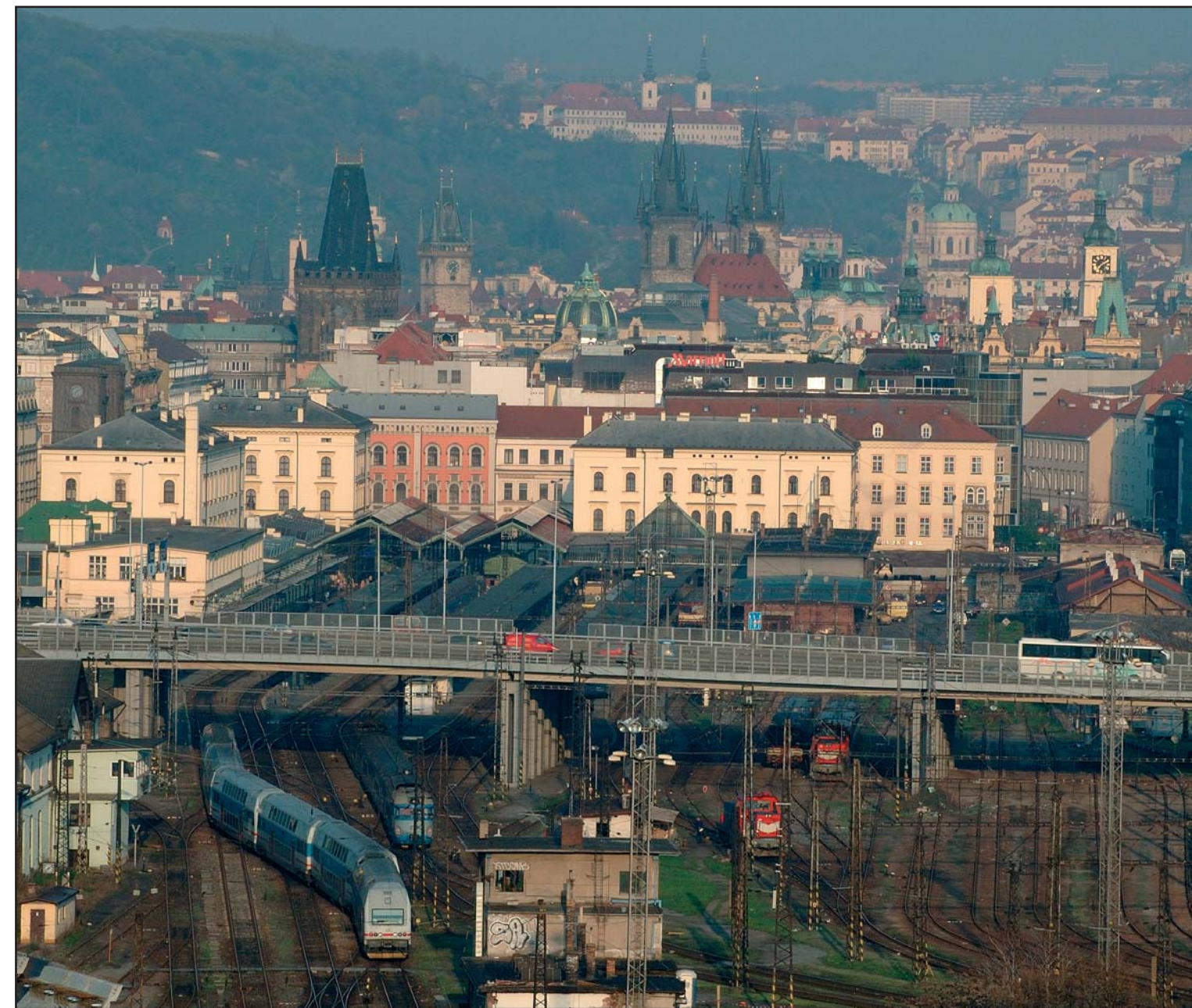




Těšnov, pomezí Karlína a Nového Města, Prahy 8 a Prahy 1.
Nádherná neorenesanční budova nádraží Těšnov byla v roce 1985 odstřelena v souvislosti s výstavbou Severojižní magistrály.
Těšnov, on the borders of Karlín and the New Town, Prague 8 and Prague 1.
In 1985 the magnificent Neo-Renaissance building of Těšnov Station was demolished to make way for the North-South arterial road.



Masarykovo nádraží, Nové Město, Praha 1. Nejstarší pražské nádraží nese od roku 1990 opět název „Masarykovo“.
Masaryk Station, New Town, Prague 1. Since 1990, the oldest station in Prague once more bears the name of the first Czechoslovak President.





Nádražní ulice, Smíchov, Praha 5. Vpravo nároží obchodně-administrativního centra Zlatý anděl.
 Autor projektu Jean Nouvel použil na fasádu velkoplošnou grafiku Wendersova anděla.
 Station Street, Smíchov, Prague 5. At right a corner of the Golden Angel commercial and administrative centre.
 The architect Jean Nouvel incorporates on the façade a huge serigraphed image of the angel from Wim Wenders' film Wings of Desire.



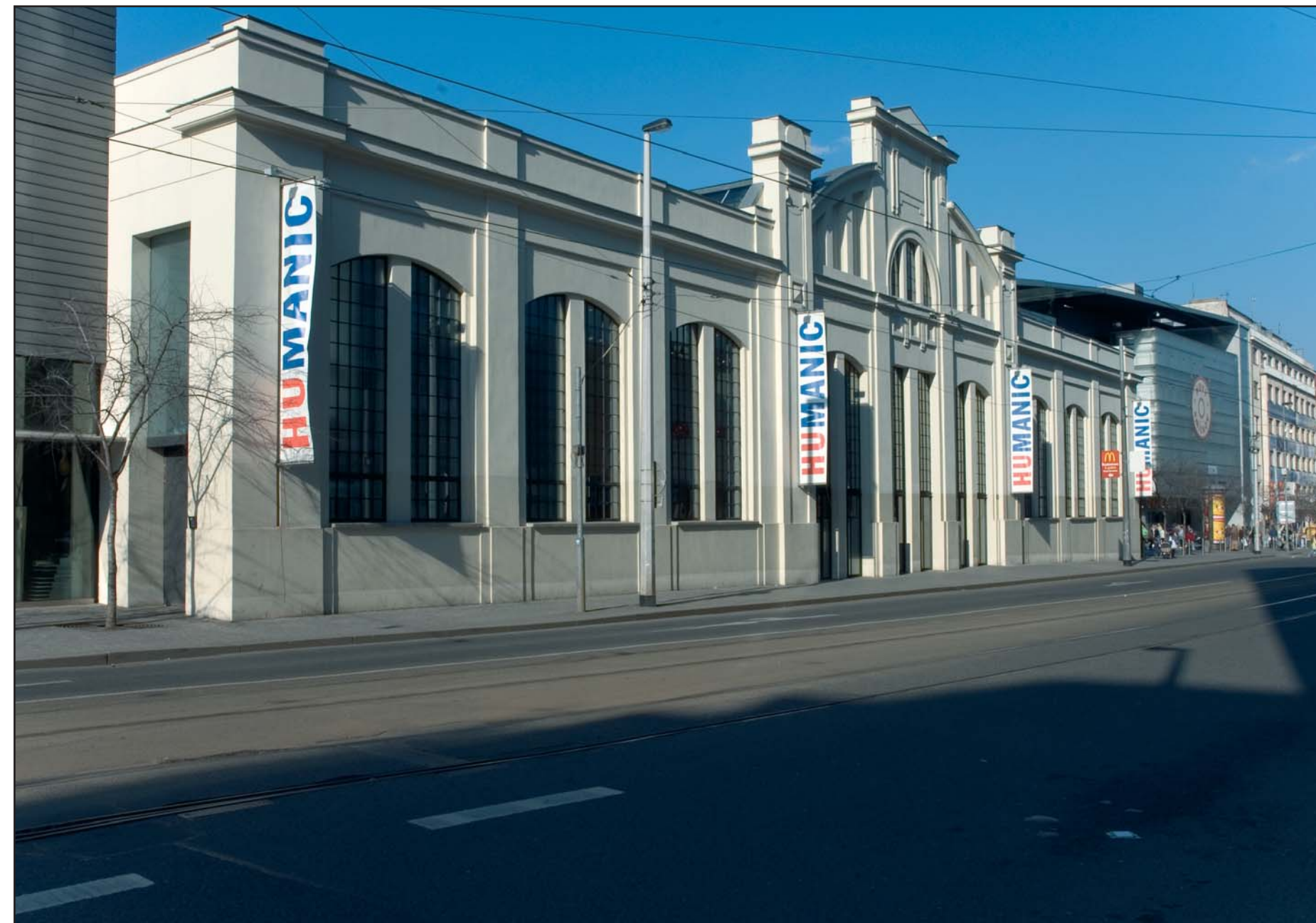


Obchodně-administrativní centrum Zlatý anděl, Nádražní ulice, Smíchov, Praha 5
The Golden Angel shopping and office centre, Station Street, Smíchov, Prague 5





Plzeňská ulice, Smíchov, Praha 5. Uliční průčelí výrobní haly bývalé Tatrovky (dříve Ringhofferových závodů), dnes obchodní komplex.
Plzeň Street, Smíchov, Prague 5. The façades of the assembly shops of the former Tatra (originally Ringhoffer) works, now a commercial complex.





Ulice Kováků, Smíchov, Praha 5
“Metalworkers' Street”, Smíchov, Prague 5





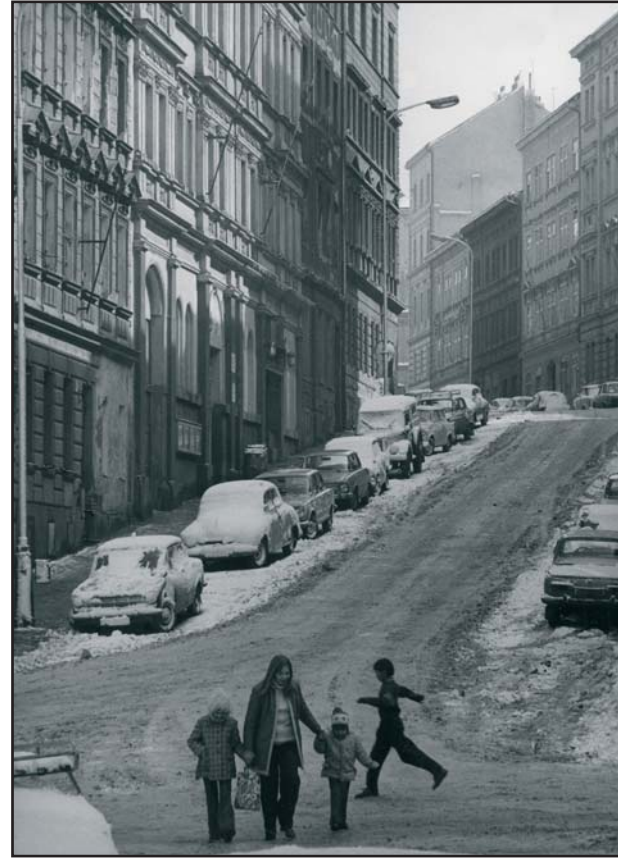
Letohrádek Kinských, Holečkova ulice, Smíchov, Praha 5. Objekt byl bezmála 20 let uzavřen kvůli havarijnímu stavu.
Po rekonstrukci od roku 2005 opět slouží veřejnosti a sbírkám Národního muzea.
The Kinsky Summer Palace, Holečkova Street, Smíchov, Prague 5. The building was closed for almost twenty years because of its perilous state.
After its refurbishment, completed in 2005, it once more serves the public and the collections of the National Museum.





Rašínovo nábřeží, Nové Město, Praha 2. Půl století po válečné destrukci nárožního domu naproti Jiráskovu mostu obsadil volnou plochu architektonický unikát – tzv. Tančící dům Vlada Miluniče a Franka O. Gehryho.
 Rašín Embankment, New Town, Prague 2. A half a century after the wartime destruction of the corner building opposite Jirásek Bridge, a unique piece of architecture, the “Dancing House” of Vlado Milunič and Frank O. Gehry was built on the vacant plot.





Pohled do strmé Štítného ulice, Žižkov, Praha 3
A view of the steep Štítný Street, Žižkov, Prague 3



Koněvova ulice, Žižkov, Praha 3
Koniev Street, Žižkov, Prague 3





Jičínská ulice, Žižkov, Praha 3. Nová dominanta Žižkova, novostavba komplexu Luxembourg Plaza je z dalších stran ohraničena ulicemi Přemyslovská, Lucemburská a Sudoměřská; vyrostla na místě vyhořelých garáží.
Jičínská Street, Žižkov, Prague 3. The new dominant feature of the Žižkov district is the Luxembourg Plaza, bounded on its remaining sides by Přemyslovská, Lucemburská and Sudoměřská Streets; it replaces some burnt-out garages.



Vinohradská třída, Vinohrady, Praha 2.
Vinohradské tržiště hrozila po požáru v roce 1986 demolice, díky zdařilé rekonstrukci byl historický objekt zachráněn.
Vinohrady Avenue, Vinohrady, Prague 2.
The Vinohrady Market was under threat of demolition in 1986 after a fire, but the historical building was saved thanks to a successful reconstruction.





Na Hřebenkách, Smíchov, Praha 5. Soliterní vila dokládá vysokou úroveň prvorepublikové funkcionalistické architektury.

Obnova objektu proběhla s přispěním grantu Magistrátu hl. m. Prahy.

Na Hřebenkách Street, Smíchov, Prague 5. This villa demonstrates the high standard of Functionalist architecture in the First Republic.



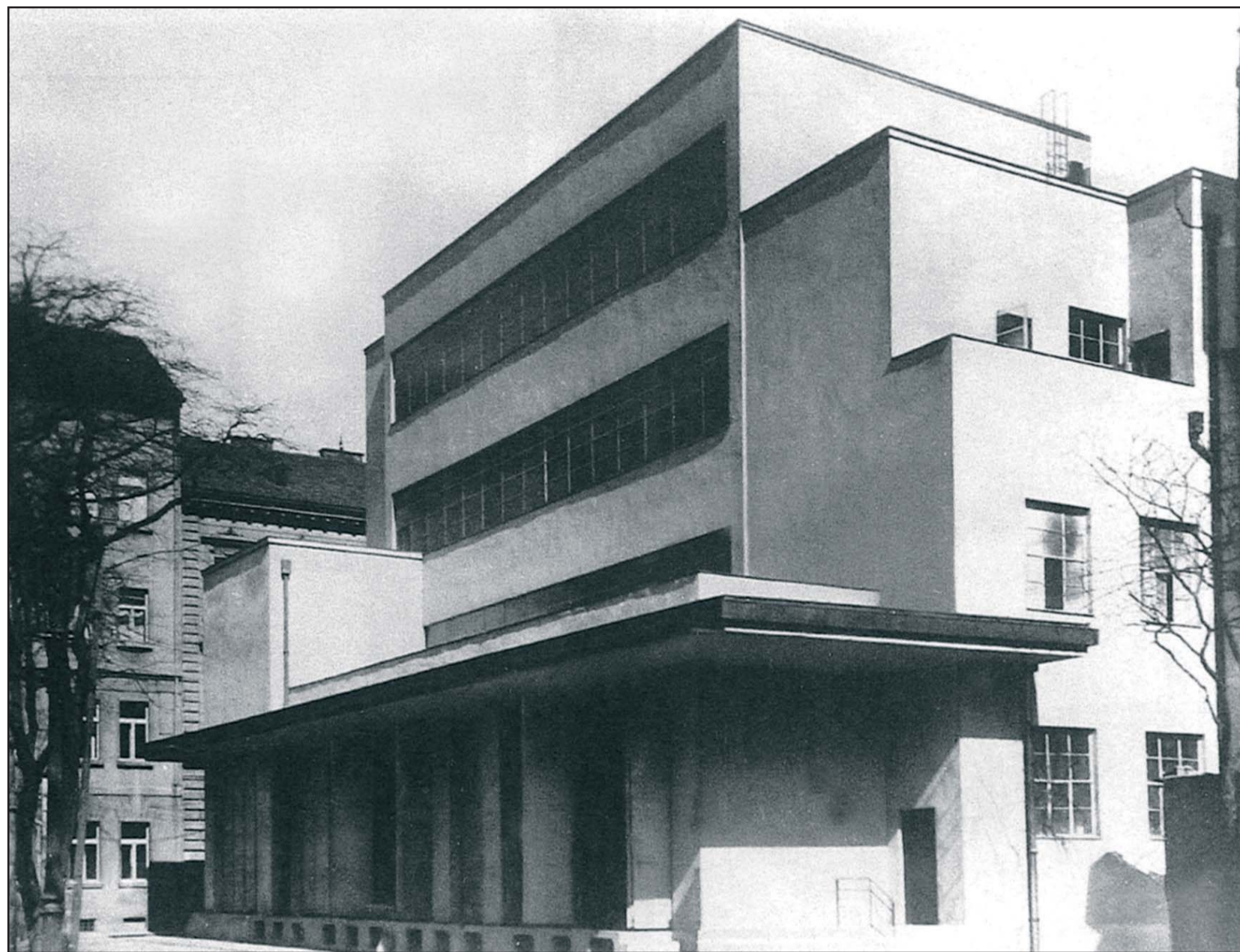


Šafaříkova ulice, Vinohrady, Praha 2
Šafařík Street, Vinohrady, Prague 2





Borodinská ulice, Vršovice, Praha 10
Borodin Street, Vršovice, Prague 10



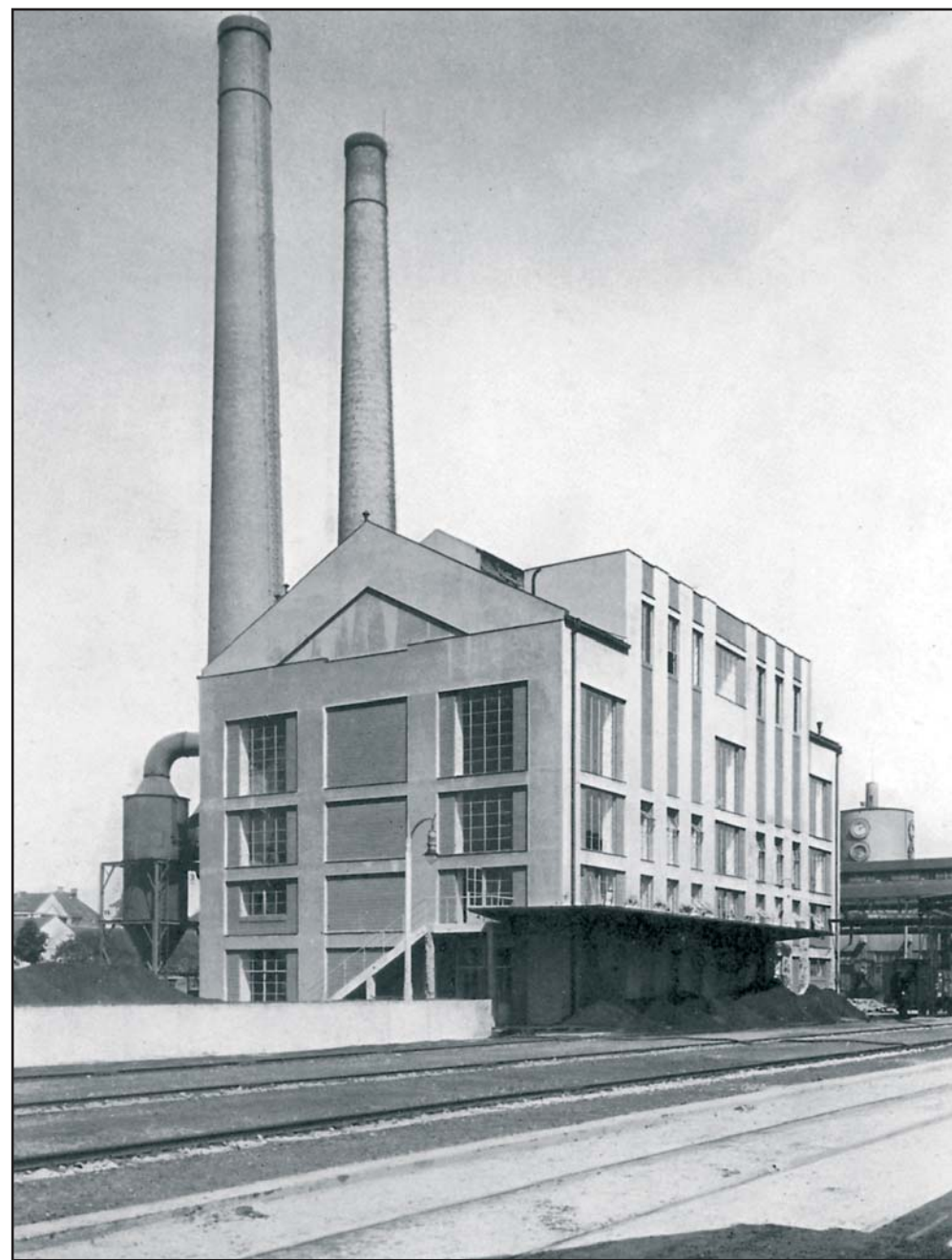
Jeruzalémská ulice, Nové Město, Praha 1. Funkcionalistická budova trafostanice z 20. let 20. století a její citlivá renovace (– architekt Ladislav Lábus).
Jeruzalémská Street, New Town, Prague 1. The sensitive renovation of a Functionalist transformer sub-station from the 1920s (architect Ladislav Lábus).





Křížkova ulice, Karlín, Praha 8. Příklad revitalizace industriální architektury na administrativně-obchodní centrum
 (Corso Karlín, autoři R. Bofill, J. P. Carniaux).
 Křížík Street, Karlín, Prague 8. An example of industrial architecture revitalised as an office and commercial building
 (Corso Karlín, architects R. Bofill, J. P. Carniaux).





Ulice U Plynárny, Michle, Praha 4. I bývalá kotelna Pražské obecní plynárny dnes slouží administrativním účelům (– ANTA, architekti K. Scheib a T. Velinský).
U Plynárny Street, Michle, Prague 4. The former boiler house of the Prague Municipal Gasworks now serves as an office building
(ANTA, architects K. Scheib a T. Velinský).





Pernerova ulice, Karlín, Praha 8. Administrativní budova „Kotelna“, jejíž název naznačuje původní využití rekonstruovaného průmyslového objektu z 19. století (Claudio Silvestrin Architects, Londýn, architekti C. Silvestrin, L. Parilli, O. Kamphoff, AED Project, Praha).
Perner Street, Karlín, Prague 8. The “Kotelna” (boiler house) office block, whose name commemorates the original use of this converted 19th-century industrial building (Claudio Silvestrin Architects, London, architects C. Silvestrin, L. Parilli, O. Kamphoff, AED Project, Prague).



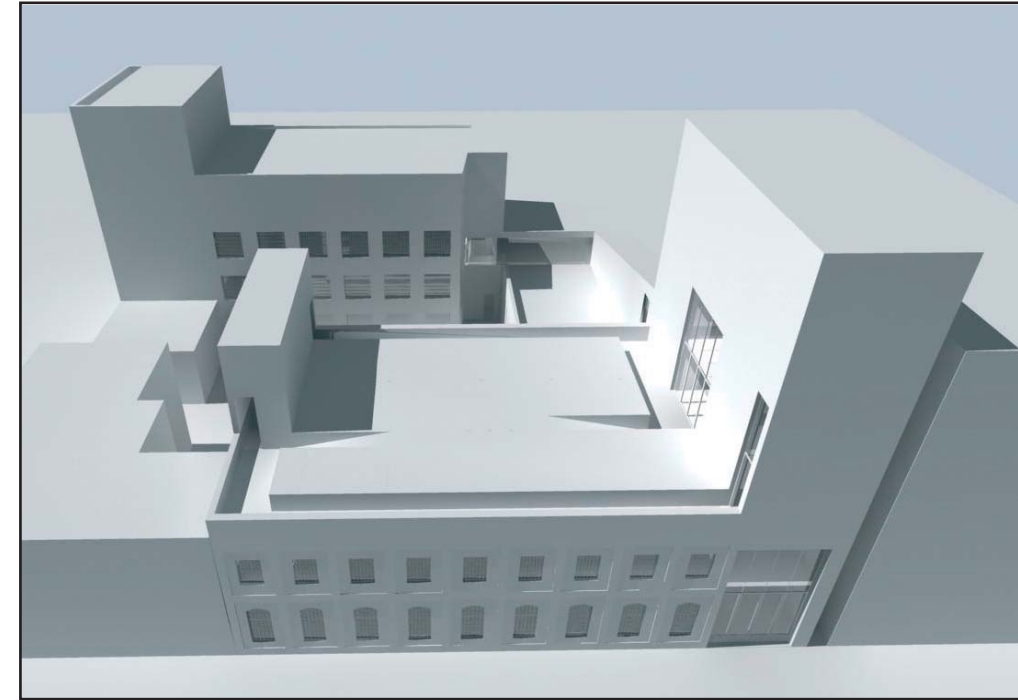


Pernerova ulice, Karlín, Praha 8. Administrativní budova z upravené energocentrály
(– Qarta, architekti J. Řezák, M. A. Tomáš, P. Holub) sousedí s budovou téhož poslání na předchozí straně.
Perner Street, Karlín, Prague 8. The “Machine House” an office building created out of a former power station
(Qarta, architects J. Řezák, M. A. Tomáš, P. Holub) stands alongside the building on the previous page.





Poupětova ulice, Holešovice, Praha 7. Proměna objektů továrny na stroje v centrum moderního umění DOX (– architekt I. Kroupa).
Poupětova Street, Holešovice, Prague 7. The DOX modern art centre was formerly an engineering factory (architect I. Kroupa).





Osadní ulice, Holešovice, Praha 7. Rekonstrukcí a dostavbou bývalé továrny na výrobu uzenin a pražské šunky vzniká polyfunkční objekt s restauracemi, obchody, ateliéry, byty a garážemi (– Studio Olgoj Chorchoj).
Osadní Street, Holešovice, Prague 7. The reconstruction of a former smoked-meats and Prague-ham factory to create a multifunctional complex with restaurants, shops, studios, flats and garages (Olgoj Chorchoj Studio).





Prívozní ulice, Holešovice, Praha 7. Administrativní budova, přestavba někdejší sodovkárny (– architekti M. Kohout, Z. Jiran, P. Hocke).
Prívozní Street, Holešovice, Prague 7. This office building is a converted drinks factory (architects M. Kohout, Z. Jiran, P. Hocke).



Žižkov, Praha 3, pohled z Vítkova. Vysoko nad horizont vystupuje žižkovská televizní věž, nejvyšší stavba Prahy.
Žižkov, Prague 3. View from Vítkov. The Žižkov television tower, the highest building in Prague, towers above the horizon.





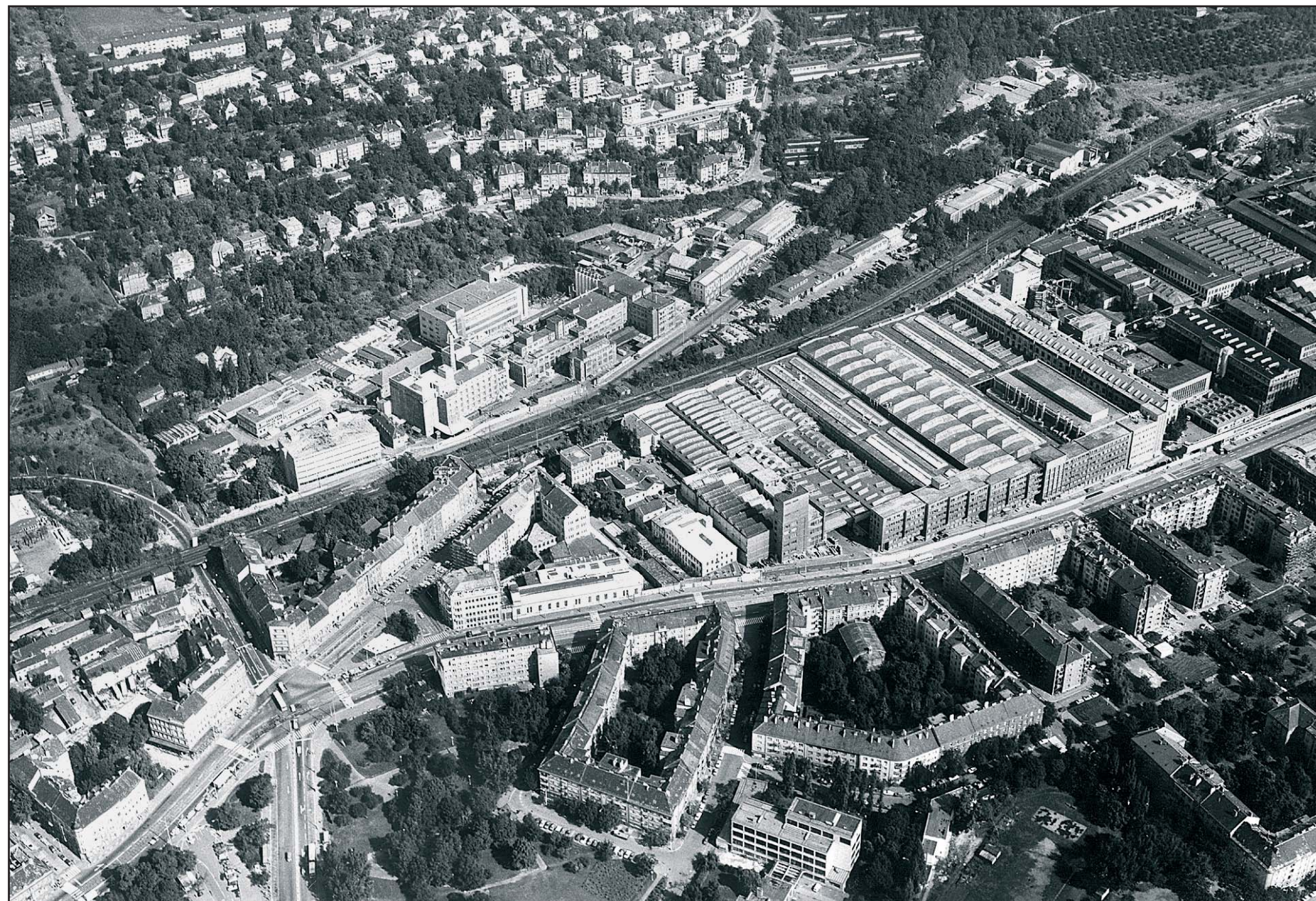
Karlín, Praha 8. Ukázka regenerace jednoho z pražských „brownfields“.
Karlín, Prague 8. An example of Prague “brown field” regeneration.





Stanice metra B Palmovka, Libeň, Praha 8
Palmovka metro station, line B, Libeň, Prague 8



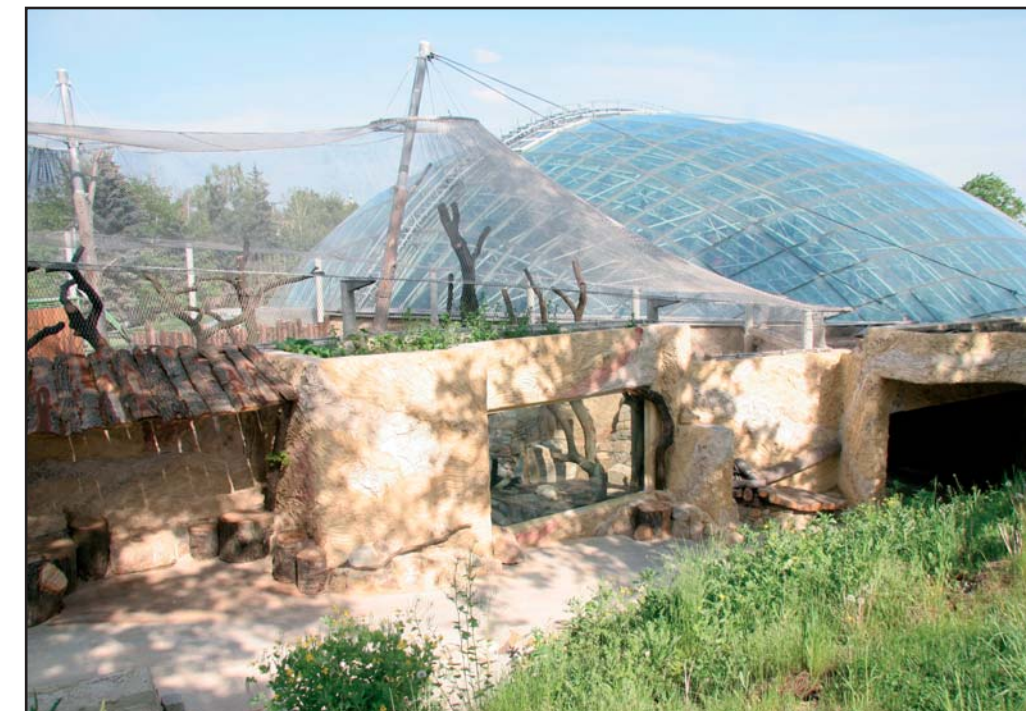


Sazka Arena, Ocelářská ulice, pomezí Libně a Vysočan, Praha 9.
Objekt je součástí projektu víceúčelového komplexu Zelený ostrov, plánovaného na místě závodu ČKD Lokomotivka.
Sazka Arena, Ocelářská Street, on the borders of Libeň and Vysočany, Prague 9.
The building is part of the Green Island multifunctional complex, planned to replace the ČKD locomotive works.





Zoo Praha, U Trojského zámku, Troja, Praha 7.
 Proměny pražské zoologické zahrady pokračují novým
 pavilonem Indonéská džungle – otevřen v listopadu 2004.
 Prague Zoo, Troja, Prague 7.
 The transformation of the Prague zoological gardens
 continued with the opening of the new Indonesian
 jungle pavilion in November 2004.



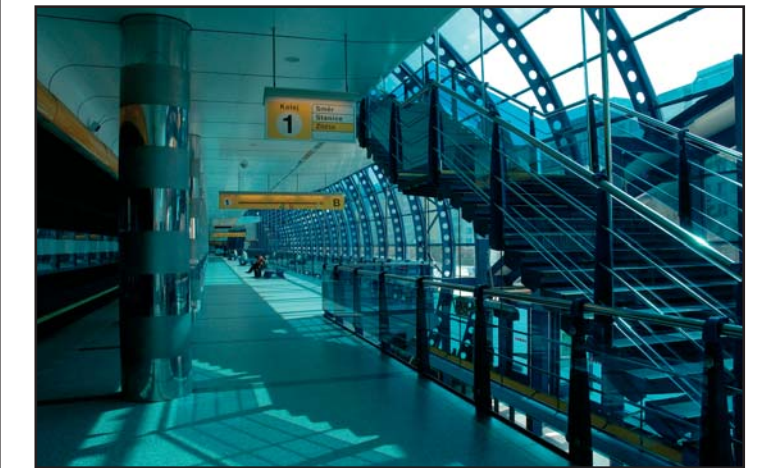


Koupaliště Kobylysy, ulice Na Stírce, Kobylysy, Praha 8
Kobylysy swimming baths, Na Stírce Street, Kobylysy, Prague 8





Stanice metra B Černý Most, Černý Most, Praha 14, povrchová stanice s bočními nástupišti a nadzemním vestibulem v těžišti komerční zóny.
 Stanice metra B Rajská zahrada, Černý Most, Praha 14, s ojedinělým tříúrovňovým řešením nástupištěho prostoru.
 Černý Most metro station, line B, Prague 14. The surface station with its lateral platforms and above-ground vestibule is the focal point of the Černý Most shopping complex. Rajská zahrada metro station, line B, Prague 14, with its unusual three-level platform area.





Stanice metra C Roztyly, Chodov, Praha 11
Roztyly metro station, line C, Chodov, Prague 11





Chodov, Praha 11. Proměna městského areálu.
Chodov, Prague 11. Transformation of an urban area.





Stanice metra B Radlická, Radlice, Praha 5
Radlická metro station, line B, Radlice, Prague 8





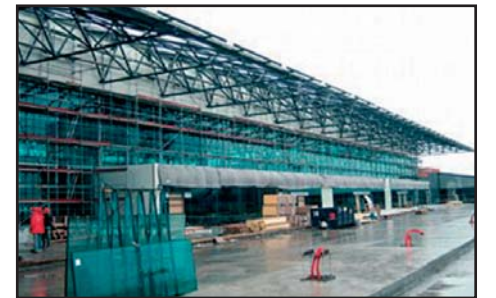
Barrandovský most, spojnice Braník a Hlubočep, Praha 4 a Praha 5
Barrandov Bridge, linking Braník and Hlubočepy, Prague 4 and Prague 5





Nuselský most (dříve most Klementa Gottwalda) spojuje městské části Praha 2 a Praha 4
Nusle Bridge (formerly named after Klement Gottwald) links Prague 2 and Prague 4





Letiště Praha – Ruzyně na severozápadním okraji Prahy, Ruzyně, Praha 6. Nové odbavovací haly.
Prague Airport at Ruzyně, on the north-west outskirts, Prague 6. The new passenger terminal.

Děkujeme všem, kdo dali k dispozici fotografie pro reprodukci v této publikaci
Our thanks to all those who supplied photographs for reproduction in this publication

Seznam fotografů a poskytovatelů fotografií:

List of photographers and providers of photographs:

(čísla udávají stranu / numbers refer to pages)

Archiv architekta Ladislava Lábuse (152)

Best Sport (175 dole / below)

Zdeněk Bořek (190, Metrostav)

Miroslav Fokt (42, 44, 46, 70, 72, 76, 90, 98, vše / all of them MHMP)

Benjamin Fagner (160, VCPD)

Petr Franta architekti (193 – druhá zprava dole / below, 2th on the right)

Ester Havlová (167, Jiran-Kohout architekti)

Petr Hejna (157, Pražská plynárenská, a. s.)

Josef Husák (101, 119, 172, 192, poslední dvě / last two Metrostav)

Jitka Janatková (12, 88, 138, 144)

JKA – Jiran-Kohout architekti, s. r. o. (166)

Letiště Praha (193, tři dole / three times below)

Miloslav Kolář (118, 128, 182, 186)

Jaroslav Kořán (33, 124 – vlevo / on the left)

Miroslav Krob a Miroslav Krob jr. (8 – 11, 13 – 17, 30 – 32, 35, 36, 39, 41, 43,

45, 47 – 49, 53, 69, 71, 75, 77, 80, 81, 82, 83, 84 – vpravo / on the right,

85 – vpravo / on the right, 87, 89, 91, 93, 99, 103, 105, 107, 109, 111, 113,

115, 117, 120, 121, 125, 127, 129, 131, 133, 135, 136, 137, 139, 141, 145, 149,

151 – vpravo / on the right, 169, 171, 173, 175 – nahoře / above, 179, 181,

183, 187, 189, 191)

Ivan Kroupa architekti (163, vizualizace)

Jaroslav Kvíz (55, 59, 61, 63, 65, 67, 73, 85 – vlevo / on the left, 95, 97, 185,

193 nahoře / above, a předsádky / and end papers)

Jan Macháček (3, 18, 19, 20 vpravo / on the right, 21, 23 nahoře / above, 25,

28 a zadní strana přebalu / and back of dust jacket)

Martin Malý (159, PSJ holding)

Metrostav (155)

MHMP – OKP (54, 58, 60, 62, 64, 66, 72, 84 – vlevo / on the left, 94, 96, 146, 184)

Tereza Mrhálková (177, obě / both of them Zoo Praha)

neoVISUAL, Ing. arch. Jan Pajurek (153, vizualizace,

archiv architekta L. Lábuse)

NPÚ (100, 104, 124, 148 – vpravo / on the right, sbírka fotodokumentace

Ústř. pracoviště; 130, 132 – odd. dokumentace Územního odbor. pracoviště

v hl. m. Praze)

Ota Pajer (2, 20 – tři vlevo / three times on the left, 22, 23 dole / below, 24,

27, 56 57, 78, 79, 108, 110, 112, 114, 116, 122, 123,, 142, 143, 147, 150, 151

vlevo / on the left, a detail na přední straně přebalu / and a detail on front

of dust jacket)

Dušan Pálka (6 – 7)

Miroslav Peterka (102, Metrostav)

Pražská plynárenská, a. s., (156)

Josef Scheufler (178)

Studio Olgoj Chorchoj (165, vizualizace)

Jan Šeda (140 vpravo / on the right, 188, obě / both of them MHMP)

Filip Šlapal (161, Qarta, s. r. o.)

Zdeněk Tmej (180, ANM)

ÚA (92, 106, 134)

VCPD (154, 158, 164)

Vladislava Valchářová (162, VCPD)

Jiří Vsetečka (40 52, 68, 86, 126, 140 – vlevo / on the left, 178, 170)

Kamil Wartha (174, MHMP – Útvar rozvoje hl. m. Prahy)

Zoo Praha (176)

zkratky institucí / abbreviations of institutions:

ANM = Archiv Národního muzea

MHMP = Muzeum hlavního města Prahy

NPÚ = Národní památkový ústav

ÚA = Útvar hlavního architekta

VCPD = Výzkumné centrum průmyslového dědictví ČVUT v Praze

1989–2006 PRAHA PRAGUE

Město v pohybu / City in Transformation

Koncepce publikace / Publication concept: Karel Holub

Úvodní slovo / Introductory word: dr. Pavel Bém, primátor hlavního města Prahy / Lord Mayor of Prague

Úvodní esej / Introductory essay: Viktor Šlajchrt

Anglický překlad / English translation: Gerald Turner

Grafická úprava, sazba / Graphic design, typesetting: Světa Kořánová

Výběr fotografií / Choice of photographs: Vladimír Birgus, Karel Holub, Pavel Scheufler

Fotografie / Photographs: Archiv architekta Ladislava Lábuse, Archiv Národního muzea (Zdeněk Tmej),

Best Sport, Ester Havlová, Petr Franta architekti, Petr Hejna (Pražská plynárenská, a. s.),

Jitka Janatková, JKA – Jiran-Kohout architekti, Letiště Praha, Jaroslav Kořán,

Miroslav Krob a Miroslav Krob jr., Ivan Kroupa architekti, Jaroslav Kvíz, Jan Macháček,

Martin Malý (PSJ holding), Metrostav (Zdeněk Bořek, Josef Husák, Miloslav Kolář, Miroslav Peterka),

Muzeum hlavního města Prahy (Miroslav Fokt, Jan Šeda, Kamil Wartha, MHMP – OKP),

Národní památkový ústav, Ota Pajer, ing. arch. Jan Pajurek (neoVISUAL), Dušan Pálka, Josef Scheufler,

Studio Olgoj Chorchoj, Filip Šlapal (Qarta), Útvar hlavního architekta, Jiří Všeťka,

Výzkumné centrum průmyslového dědictví ČVUT v Praze (Benjamin Fragner,

Vladislava Valchářová), Zoo Praha (Tereza Mrhálková a fotoarchiv)

Redakce / Edited by: Renata Roubíčková

Předtisková příprava, skeny / Pre-press, scanning: Franklin, s. r. o., Praha 2

Tisk / Printed by: Protisk, s. r. o., České Budějovice

Vydala / Published by: **gallery** | 2006

Partneři:



