

**ZPRÁVA O STAVU PÉČE
O HISTORICKÉ JÁDRO PRAHY**
– statek zapsaný na Seznam světového dědictví

Zpracoval:

Zákonem č. 20/1987 Sb., o státní památkové péči, pověřený orgán, tj. Odbor kultury, památkové péče a cestovního ruchu Magistrátu hlavního města Prahy ve spolupráci s územně příslušným odborným pracovištěm Národního památkového ústavu

Zpracovatelé:

Kateřina Burešová

(Odbor kultury, památkové péče
a cestovního ruchu Magistrátu hlavního města Prahy)

Michael Zachař

(Národní památkový ústav,
územní odborné pracoviště v hlavním městě Praze)
(Pouze 3. kapitola)

V Praze, prosinec 2009

.....

Jan Kněžínek

ředitel Odboru kultury, památkové péče
a cestovního ruchu Magistrátu hlavního města Prahy

Zpráva o stavu zachování **historického jádra Prahy (Česká republika) (C 616)** byla vypracována na základě **rozhodnutí č. 33 COM 7B.96** přijatého na 33. zasedání Výboru světového dědictví v Seville. Zpráva byla vytvořena ve formátu poskytnutém Centrem světového dědictví v srpnu roku 2009.

1. KAPITOLA

**Odpověď státních institucí na Rozhodnutí Výboru světového dědictví 33
COM 7B.96**

The World Heritage Committee,

4) Expresses its deep concern at the potential impacts of the Blanka Tunnel Complex on the property, on the lack of information so far provided and on the apparent lack of an impact assessment of this project on the attributes and value of the property, and requests the State Party to urgently provide full details of this project;

Vyjadruje své hluboké znepokojení kvůli potenciálním dopadům tunelu Blanka na statek, dosud neposkytnutým informacím a zjevné neexistenci zhodnocení dopadu tohoto projektu na atributy a hodnoty statku a žádá, aby smluvní stát neodkladně předal kompletní podrobnosti k tomuto projektu,

Česká republika předala Centru světového dědictví podrobné informace o tunelu Blanka diplomatickou cestou ještě před zasedáním Výboru v Seville předávacím dopisem čj. 217/2009 ze dne 14. 5. 2009. Součástí těchto informací byla i vizualizace projektu tunelu Blanka na DVD. (Tyto informace znovu přikládáme v příloze č. 1 této Zprávy. Ve 2. kapitole Zprávy jsou uvedeny aktualizované podrobné informace o tunelu Blanka.)

5) Also requests the State Party to invite a joint World Heritage Centre / ICOMOS reactive monitoring mission to the property to assess the implications of the Blanka Tunnel Complex, the concerns over new traffic proposals, changes to Wenceslas Square, the possible creation of Prague's "Museum Mile and the issue of historic railway stations;

Žádá také smluvní stát, aby pozval společnou reaktivní monitorovací misi Centra světového dědictví / ICOMOS na místo statku, aby zhodnotila dopady tunelu Blanka, obavy týkající se dopravního řešení, změny na Václavském náměstí, eventuální vytvoření pražské „Muzejní míle“ a otázku historických nádraží,

Společná reaktivní monitorovací mise Centra světového dědictví / ICOMOS byla pozvána dopisem ministra kultury, č.j. 4378/2009 ze dne 3. 8. 2009, který byl předán diplomatickou cestou. Pozvání bylo ministrem kultury aktualizováno v listopadu 2009.

Výklad k jednotlivým problémovým bodům je uveden v textu 2. kapitoly této Zprávy.

6) Further requests the State Party to submit to the World Heritage Centre by 1 February 2010, a detailed progress report on the above mentioned issues, for examination by the World Heritage Committee at its 34th session in 2010.

Dále žádá smluvní stát, aby do 1. února 2010 předložil Centru světového dědictví podrobnou zprávu o dalším vývoji výše uvedených bodů, aby ji Výbor světového dědictví posoudil na 34. zasedání v roce 2010.

V souladu s tímto bodem je předkládána tato Zpráva o stavu zachování historického jádra Prahy.

2. KAPITOLA

Daší aktuální záležitosti památkové péče identifikované státními orgány

(problémy památkové péče)

I. Legislativa, územní plánování a management ochrany památkového fondu historického jádra města

Kompletní přehled právních i administrativních nástrojů, zabezpečujících ochranu kulturních hodnot historického jádra Prahy, pro které bylo zapsáno na Seznam světového dědictví, byl uveden ve Zprávě o stavu zachování historického jádra Prahy z ledna 2008 a 2009. V příloze č. 2 této Zprávy přikládáme stručný přehled orgánů a organizací státní památkové péče, proces ochrany památkového fondu na území hlavního města Prahy a právních i administrativních nástrojů památkové péče, zabezpečující ochranu kulturních hodnot historického jádra Prahy.

Níže jsou uvedeny aktuální změny, které v oblasti legislativních a územně-plánovacích nástrojů nastaly v průběhu roku 2009.

Koncept nového územního plánu

V průběhu roku 2009 došlo v oblasti legislativy, přímo související s památkovou péčí, k přípravě konceptu nového územního plánu. K jeho zpracování přistoupilo hlavní město Praha v souladu s novelou stavebního zákona. (Novela stavebního zákona předepisuje vydat nový územní plán Prahy nejpozději do roku 2015.) Pořizování územního plánu hlavního města Prahy bylo zahájeno na základě usnesení Zastupitelstva hlavního města Prahy č. 7/1 ze dne 31. 5. 2007, zadání územního plánu hlavního města Prahy bylo schváleno usnesením Zastupitelstva hlavního města Prahy č. 17/43 ze dne 29. 5. 2008.

Důvodem zpracovávání nového územního plánu hlavního města Prahy byla mimo jiné skutečnost, že stávající územní plán z roku 1999 již v mnoha ohledech nevyhovoval potřebám stále se vyvíjejícího města a bylo nutné v něm dělat řadu změn a úprav. Pracovní znění konceptu nového územního plánu bylo na jaře letošního roku projednáno s jednotlivými pražskými městskými částmi. Mnohé z jejich připomínek jsou do konceptu zapracovány.

Od 2. 11. do 2. 12. 2009 proběhla podrobná prezentace výkresů s dílčími variantami a výkladem konceptu nového územního plánu pro širokou veřejnost, zároveň bylo možné do 9. 12. 2009 podávat stanoviska, námítky a připomínky. Dne 23. 11. 2009 se uskutečnilo veřejné projednání, kterého se mohl zúčastnit každý občan Prahy.

Podle výsledků projednání konceptu bude v letech 2010 – 2011 vypracován konečný návrh, zahrnující doporučené varianty. Nový územní plán by mohl vstoupit v platnost v roce 2012. Až nový územní plán vstoupí v platnost, bude veřejným dokumentem, do něhož může nahlížet každý zájemce.

Nový územní plán se od současného velmi výrazně liší. Je jednodušší a přehlednější, aby byl srozumitelnější pro všechny jeho uživatele od laické po odbornou veřejnost. Novinkou jsou také pravidla pro tzv. prostorovou regulaci. V rámci režimu této prostorové regulace jsou stanovena pravidla pro umístění výškových a rozměrných staveb. Stanoví se tzv. zóny prostorové regulace a mimo historické jádro ve vymezených plochách prostorové regulace tzv. výškové hladiny. (Budova vyšší než dvě podlaží nad předepsanou výškovou hladinou bude novým územním plánem klasifikována jako výšková stavba. Podléhala by pak tzv. režimu zvláštního posouzení přípustnosti“ a prověření na trojrozměrném modelu města, podobně jako veškeré změny oproti dnešnímu stavu v historickém jádru města.)

Plán pamatuje i na zeleň, které je v některých částech města nedostatek. Zavazuje investory, aby dodrželi stanovené procento zeleně na tzv. rostlém terénu, které budou muset v dané lokalitě zachovat či založit. Ve všech těchto ohledech je nový územní plán přísnější, než stávající z roku 1999.

Zásadní rozdíly oproti stávajícímu platnému územnímu plánu jsou zejména tyto:

- Stanovení prostorové regulace pro zástavbu na celém území města, oproti stávajícímu územnímu plánu, kde je regulace určena pouze pro rozvojové plochy.
- Výchozí členění se opírá o charakterově souvislé celky – plochy prostorové regulace, specifikované zejména svou strukturou, oproti stávajícímu územnímu plánu, kde členění odpovídá funkčnímu vymezení.
- Základní prvky prostorové regulace určují strukturu, výškovou hladinu a podíl zeleně na rostlém terénu, rozvojové plochy navíc podíl podlažních ploch, stávající územní plán určuje pouze podíl zeleně a podíl podlažních ploch.
- Možnost vložení specifických regulací.
- Stanovení specifických podmínek pro zóny výškové regulace.

Plán ochrany památkových rezervací a památkových zón

Ve Zprávě o stavu péče o historické jádro Prahy za rok 2008 jsme informovali o nově zavedeném institutu v poslední novele zákona č. 20/1987 Sb., o státní památkové péči, plánech ochrany památkových rezervací a památkových zón. Jde o opatření obecné povahy, které může vydat Krajský úřad (v případě hlavního města Prahy je to Magistrát hlavního města Prahy) po projednání s Ministerstvem kultury a orgánem územního plánování. V tomto opatření, jež může být vydáno na dobu nejdéle 10 let, se stanovuje způsob zabezpečení kulturních hodnot jak památkové rezervace, tak památkové zóny. Plán ochrany může být změněn, pokud se významně změnily historické hodnoty daného území nebo podmínky pro jejich zabezpečení z hlediska památkové péče. Poskytovatelem odborných údajů, podkladů a informací je odborná organizace památkové péče – Národní památkový ústav, v případě hlavního města Prahy Národní památkový ústav, územní odborné pracoviště v hlavním městě Praze.

K dnešnímu dni zpracoval Národní památkový ústav, územní odborné pracoviště v hlavním městě Praze, pro další spolupráci s Odborem kultury, památkové péče a cestovního ruchu Magistrátu hlavního města Prahy, plán ochrany městské památkové zóny Barrandov. Jedná se o území s vilovým souborem, situovaným na náhorním skalnatém terénu nad řekou Vltavou. Zahrnuje koupaliště, restauraci a terasy Barrandov, vilovou kolonii, filmové ateliéry a přírodní plochy. Zóna je významným urbanistickým a architektonickým celkem, uplatňujícím se v panoramatických pohledech od Vltavy a z jejího pravého břehu. Vilová zástavba je ve svém celku i detailech originálním řešením z 20. a 30. let 20. století. Prohlášena městskou památkovou zónou byla tato lokalita vyhláškou č. 10/1993 Sb. hlavního města Prahy, o prohlášení části území hlavního města Prahy za památkovou zónu a o určení podmínek jejich ochrany. Území se nachází v ochranném pásmu historického jádra Prahy. Plán ochrany je připraven k následnému oficiálnímu projednání a schválení příslušnými orgány.

V delším časovém horizontu předpokládá Národní památkový ústav, územní odborné pracoviště v hlavním městě Praze, ve spolupráci s Odborem kultury, památkové péče a cestovního ruchu Magistrátu hlavního města Prahy zpracovávání dalších plánů ochrany, především pro historické jádro města.

V současné době je také ve stavu připomínkového řízení na Ministerstvu kultury předložen podklad pro vydání metodiky zpracování Plánů ochrany, který zpracoval Národní památkový ústav. Po schválení a vydání, které se předpokládá v průběhu roku 2010, bude tento metodický materiál velmi užitečnou praktickou pomůckou při tvorbě dalších Plánů ochrany.

Management Plan historického jádra Prahy

Zpracováním Management Planu byl pověřen Útvar rozvoje hlavního města Prahy ve spolupráci s Odborem kultury, památkové péče a cestovního ruchu Magistrátu hlavního města Prahy a Národním památkovým ústavem, územním odborným pracovištěm v hlavním městě Praze. Zpracovatelem bylo zajištěno vnitrostátní připomínkové řízení analytické části dokumentu, o konzultaci konceptu tohoto dokumentu bylo požádáno i Centrum světového dědictví. Připomínky všech oslovených stran byly zpracovatelským týmem posouzeny, opětovně konzultovány s příslušnými odborníky a v současné době (prosinec 2009/leden 2010) probíhá jejich zpracování do definitivní verze dokumentu. Po dokončení bude analytická část Management Planu předložena ke schválení samosprávným orgánům města – Radě hlavního města Prahy a Zastupitelstvu hlavního města Prahy k informaci. Schválení finální verze analytické části Management Planu jako plánu správy památky orgány města se předpokládá v průběhu roku 2010.

II. Aktuální problémy památkové péče v historickém jádru Prahy a jeho ochranném pásmu

Výbor ve svém Rozhodnutí 33 COM 7B.96 výtípoval ze Zprávy o stavu péče o historické jádro Prahy, která byla předložena v roce 2009, následující otázky, které komentujeme takto:

Dostavba vnitřního městského okruhu

V roce 2009 dále pokračovala dostavba vnitřního městského okruhu, jehož součástí je v severozápadní části **tunelový komplex Blanka**. (Podrobné informace o projektu tunelového komplexu Blanka byly Centru světového dědictví předány, jak je uvedeno v 1. kapitole této Zprávy. Součástí této přílohy č. 1 je rovněž mapa s jednotlivými úseky severozápadní části vnitřního městského okruhu – tunelu Blanka, a taktéž stručný popis historie projektu vnitřního městského okruhu.)

Nutnost budování vnitřního městského okruhu je dána především úsilím zmírnění negativních dopadů automobilové dopravy na historické jádro Prahy. (Tato problematika byla uvedena ve Zprávě o stavu péče o historické jádro Prahy Odboru kultury, památkové péče a cestovního ruchu Magistrátu hlavního města Prahy za rok 2007 a 2008, i ve zprávě ze společné monitorovací mise UNESCO / ICOMOS, která proběhla v Praze ve dnech 27. 2. – 2. 3. 2008.) Prudký nárůst automobilové dopravy, což je jev globální povahy, klade vysoké nároky na stávající uliční síť. Dochází k dopravním kolapsům, snižuje se průměrná rychlost vozidel a tím se naopak zhoršují životní podmínky ve městě. Tyto aspekty vyvolávají protichůdné tlaky. Na jedné straně volání po výstavbě nových komunikací a

rozšiřování stávajících, což by se ovšem neobešlo v podmínkách hustě urbanizovaného území bez plošných demolic. Na druhé straně se objevuje odpor ekologů, obyvatel historického jádra Prahy, odborné veřejnosti pracující v oblasti ochrany kulturního dědictví, proti nárůstu dopravy v historickém jádru Prahy. S ohledem na historicky založenou urbanistickou koncepci hlavního města Prahy, geografickou stavbu terénu a především i z důvodů ekologických (exhalace, hluk apod.) je pro realizaci nových komunikací v řadě případů jediným řešením výstavba automobilových tunelů.

Budovaná trasa okruhu prochází urbanizovaným prostředím střední části města na hranicích historického jádra Prahy a přírodní památkou Královská obora - Stromovka. Již počátkem 90. let 20. století, kdy probíhaly studijní práce na trasování a následně výběr nejvhodnější varianty ze tří vážně zvažovaných vedení této části okruhu, bylo jasné, že převážnou část stavby bude třeba vést v tunelech budovaných jednak z povrchu, ale z velké části i ražených, aby výstavba a především pak provoz na vzniklé dopravní tepně minimálně ovlivňovaly své okolí. Tak vznikl souvislý tunelový komplex Blanka, zahrnující mezi křižovatkou Malovanka u severního portálu Strahovského tunelu a křižovatkou Troja u nového trojského mostu přes Vltavu tři tunelové úseky. Tyto úseky na sebe plynule navazují v mimoúrovňových křižovatkách Prašný most a U Vorlíků. (viz schematický plánec v příloze č. 1 této Zprávy)

Trasa okruhu je v celé délce vedena jako striktně směrově rozdělená se samostatným dvou- až třípruhovým tubusem v každém směru. Počet jízdních pruhů odpovídá intenzitám dopravy, podélnému sklonu trasy a především potřebám napojení ramp mimoúrovňových křižovatek, zajišťujících napojení podzemních částí okruhu na uliční síť na povrchu.

V současné době jsou z vnitřního městského okruhu, který se začal budovat v 80. letech 20. století, tedy před zapsáním historického jádra Prahy na Seznam světového dědictví, v provozu úseky tvořící již necelou polovinu plánované celkové délky, zhruba 31 až 36 km. Na území historického jádra Prahy vstupuje trasa vnitřního městského okruhu pouze v úseku Myslbekova ulice – Prašný most (viz vyznačený úsek na mapě v příloze č. 1) v délce zhruba 800 m. Trasa komunikace je v tomto úseku vedena pod zemí, takže nedochází k narušení hodnot, pro které bylo historické jádro Prahy zapsáno na Seznam světového dědictví. Naopak, svedením dopravy pod zem se této části odlehčí od jejího zatížení stávající automobilovou dopravou.

V průběhu řádného projednávání projektu stavby severozápadní části vnitřního městského okruhu – tunelu Blanky, bylo v souladu s platnými legislativními předpisy příslušnými orgány vydáno zhruba 45 závazných rozhodnutí. Stavba takového rozsahu je samozřejmě řešena po mnoha etapách, z nichž každá prochází samostatným schvalovacím řízením.

(Pozn.: Pro maximální dostupnost informací k projektu tunelu Blanka pro širokou veřejnost bylo zřízeno informační centrum na staveništi Letná. Na místě jsou každou středu od 14 do 18 hodin zástupci investora, stavebních firem i projektanta připraveni odpovídat na otázky návštěvníků. V kinosále je uložena projektová dokumentace, do níž je možné nahlížet a objasnit si tak detaily technického řešení jednotlivých částí stavby. Informační centrum nabízí tiskové materiály, expozici a audiovizuální prezentace. Pro větší skupiny zájemců (např. studenti odborných středních a vysokých škol, skupiny odborníků) je možné objednat individuální mimořádné akce, spojené s exkurzí na staveništi. Zároveň byly zřízeny i internetové stránky: <http://www.tunelblanka.cz>, na kterých jsou veškeré informace o projektu, aktuální dopravní opatření se stavbou spojená, vizualizace i jednotlivé tiskové zprávy.)

Historická nádraží a jejich transformace

Jde o objekty, které mají vazbu k historickému jádru Prahy a mají svou hodnotu v podobě dokladu architektonické úrovně a technologie doby, kdy byly postaveny. Pozemky, na nichž se nádraží nacházejí, jsou považovány za transformační či rozvojová území a hledání jejich nové funkce je předmětem důkladných úvah orgánů státní památkové péče ve spolupráci s Útvarem rozvoje hlavního města Prahy.

Za rozvojová území jsou považovány převážně nezastavěné plochy, u nichž se předpokládá nový způsob využití. Transformačním územím jsou plochy nevyužívané či nevhodně využívané, které ztratily svůj původní účel. Nové využití, včetně prostorových podmínek, určuje pro rozvojová a transformační území územní plán a navazující podrobnější dokumentace.

Rozvojová a transformační území představují významný plošný potenciál. Jde o ucelené plochy o značné rozloze. Jejich význam je pro další vývoj města jako celku, zejména pro jeho vnitřní kompaktní část zástavby, značný. Může významně ovlivnit jak jeho funkci, tak jeho prostorové uspořádání, přestože projevy a vliv na historickou část města jsou nepřímé. Zástavba rozvojových a transformačních ploch promluví do vizuální podoby jeho okolí jak v úrovni urbánní struktury, tak v rovině střešní, eventuálně panoramatické. Rozvoj na těchto plochách může napomoci vyřešit některé funkční problémy, které není možné řešit v hranicích historického jádra a v přilehlé kompaktní zástavbě. Vizuální kontext s historickým jádrem města je dán polohou lokality i povahou investičního záměru. Rozhodující roli hraje vzdálenost území od historického jádra, uvažovaná výška zástavby, její objem, architektonická kvalita a viditelnost z významných pohledových míst.

K dnešnímu dni projednal Národní památkový ústav, územní odborné pracoviště v Praze, a Sbor expertů, poradní orgán Odboru kultury, památkové péče a cestovního ruchu Magistrátu hlavního města Prahy, dvě dokumentace k územnímu rozhodnutí: projekt rekonstrukce a dostavby nádraží Vyšehrad (na území historického jádra Prahy) a projekt zástavby severní části nákladového nádraží Žižkov (na území ochranného pásma historického jádra Prahy).

Budova **nádraží Vyšehrad** je podle příslušného zákona kulturní památkou na území historického jádra Prahy. Provoz na této tzv. pražské spojovací dráze byl zahájen roku 1872, kdy bylo pro osobní dopravu nádraží otevřeno. Původní hrázdný domek byl přestavěn v novorenesanční budovu, snad podle projektu Antonína Balšánka. Osobní doprava byla na nádraží ukončena v roce 1964 a od té doby budova chátrá a nenašla odpovídající využití. Trať slouží dále jako výhybka a osvědčila se při katastrofální povodni, která Prahu postihla v roce 2002. Počítáno je s ní i v další koncepci rozvoje českých drah.

Projednávaný projekt předpokládá rehabilitaci této historizující budovy a výstavbu dvou polyfunkčních objektů v jejím sousedství. Obě instituce (Sbor expertů Odboru kultury, památkové péče a cestovního ruchu Magistrátu hlavního města Prahy a Národní památkový ústav, územní odborné pracoviště v Praze) se shodly na tom, že s projektem je možné souhlasit za podmínky, že bude ještě konzultováno detailní řešení obou dvou nových objektů. Cílem posuzování z hlediska památkové péče je, aby cenná historická budova nádraží nebyla výstavbou nových sousedních objektů nijak poškozena a aby zůstal zachován charakter daného prostředí.

(O stavební rehabilitaci nádraží Vyšehrad více ve 3. kapitole této Zprávy.)

Nákladové nádraží Žižkov

Nákladové nádraží Žižkov, leží v ochranném pásmu historického jádra Prahy. Jeho budovy jsou svou konstrukcí, parametry a celkovým architektonickým řešením v českém kontextu poměrně výjimečné. Původní dopravní řešení je odvozeno od známého nákladového nádraží v Curychu z roku 1896. Budovy nádraží nejsou kulturní památkou.

Na území nákladového nádraží Žižkov je uvažováno o výstavbě multifunkčního souboru staveb – obchodního centra, administrativních budov, hotelu, bytových domů včetně inženýrských sítí, komunikací atd. Výsledkem jednání Národního památkového ústavu, územního odborného pracoviště v Praze, a Sboru expertů je požadavek na prověření výšky plánované zástavby na trojrozměrném modelu Prahy, kterým disponuje Útvar rozvoje hlavního města Prahy, aby se prokázalo, že nedojde k negativnímu dopadu na panoramata historického jádra Prahy.

Hlavní nádraží (dříve Wilsonovo nádraží či Nádraží Františka Josefa I.) bylo postaveno jako průjezdové nádraží v souvislosti s budováním tratě z Vídně do Budějovic, Tábora, Benešova a Prahy. Nejcennější součástí nádražního komplexu je secesní budova od architekta Josefa Fanty s přepychovou centrální dvoranou a dvěma postranními křídly. Nádraží je vedeno podle příslušného zákona jako kulturní památka.

Kromě restaurování této historické budovy postupně probíhá za provozu kompletní modernizace nádraží a celkovou rehabilitaci mají projít i přilehlé Vrchlického sady, které tvoří významnou zelenou plochu v této lokalitě.

(O stavební rehabilitaci Hlavního nádraží více ve 3. kapitole této Zprávy.)

V červnu 2009 byla předána do užívání veřejnosti rekonstruovaná severní část nové odbavovací haly z let 1972 – 1979. Tato hala není součástí původní památkově chráněné budovy. Je umístěna v podzemí pod severojižní magistrálou, která slouží průtahu automobilové dopravy a vede před hlavním průčelím historické budovy nádraží. Vznikly zde nové obchody, restaurace, prodejny tisku, turistické informace a také nové velké odbavovací centrum Českých drah.

Z hlediska možného vývoje jde o stabilizované území. Předpokládá se vývoj v severní části nádražní plochy směrem ke křižovatce U Bulhara v těsném sousedství historického jádra města.

Hlavní nádraží hraje také velmi důležitou roli v systému budovaného tzv. Nového spojení. Jde o dopravní systém, který předznamenalo v roce 1960 schválení koncepce přestavby pražského železničního uzlu. V rámci těchto přestaveb je počítáno s propojením pražského Hlavního nádraží s tratěmi od severu, severovýchodu a východu, odkud by mělo pokračovat modernizovaným tranzitním koridorem do Českých Budějovic a dál do Lince.

V současné době je v České republice budováno několik částí evropských železničních koridorů. Znamená to, že do pražského Hlavního nádraží budou dojíždět nebo projíždět kromě vnitrostátních vlaků i mezistátní vlaky nové generace, dosahující v našich podmínkách rychlosti 160 km/h. Vzhledem k současnému tlaku v celé Evropě na ekologičnost dopravy a její výrazné zkvalitnění a zrychlení, spolu s celkovým zlepšením služeb pro cestující veřejnost, které jsou smyslem modernizace tranzitních evropských koridorů, lze právem očekávat, že na těchto dálkových spojích dojde i u nás k nárůstu osobní dopravy.

Stavba s úplným názvem „Nové spojení Praha hlavní nádraží, Masarykovo nádraží - Libeň, Vysočany, Holešovice“ je součástí závazné části územního plánu hlavního města Prahy, schváleného dne 9. 9. 1999 Zastupitelstvem hlavního města Prahy. (Více o stávajícím územním plánu je v příloze č. 2 této Zprávy.) Stavba je touto vyhláškou zapsána jako stavba veřejně prospěšná. Nachází se na území tří pražských obvodů: Praha 2, 3, 8 a 9; je umístěna na pozemcích státu či města, které jsou v územním plánu pro železnici určeny.

Tratě Nového spojení jsou vedeny ve výsledné variantě ve dvou tunelových troubách horou Vítkov, čímž bude podstatně omezen negativní vliv železniční dopravy na obyvatelstvo v oblasti Karlína a Žižkova. Jelikož stavba Nového spojení probíhá v městském intravilánu (v zastavěných oblastech), řeší se technické problémy současně s architektonickým pojednáním, a to jak z hledisek pohledových celků, tak i při řešení detailů. Je možno konstatovat, že stavba Nového spojení se nebude pohledově uplatňovat z turisticky frekventovaných míst (Hradčany, Letná apod.). I když stavba je navrhována tak, aby její provádění zasahovalo co nejméně do života města a jeho obyvatel, nelze zcela vyloučit jistá dopravní omezení, zvýšení hlučnosti v bezprostředním okolí stavby a narušení části výhradně nekvalitní náletové zeleně v průběhu výstavby. Po ukončení stavebních prací dojde k obnovení stávající zeleně a jejímu doplnění novou kvalitní výsadbou. Součástí stavby je i vybudování odpočinkové zóny na uvolněných prostorách, navazujících na zeď dnešního Vítkova, případně na novou funkci tohoto prostoru.

(V příloze č. 3 této Zprávy je přiložena schematická mapa Nového spojení.)

Masarykovo nádraží (dříve také Střed, Státní nádraží), původně zamýšlené jako konečné nádraží severní dráhy z Olomouce do Prahy, vzniklo v místech novoměstských hradeb na hranici historického jádra Prahy. Obsahuje cennou historickou část v podobě neorenesanční vstupní dvorany s mnoha hodnotnými umělecko-řemeslnými prvky. Jde o historicky první železniční nádraží v Praze ze 40. let 19. století. Železniční stanice Masarykovo nádraží je podle příslušného zákona kulturní památkou.

(O stavební rehabilitaci Masarykova nádraží více ve 3. kapitole této Zprávy.)

Masarykovo nádraží je neprůjezdné, zachovávající si svou původní funkci do dnešní doby. Slouží zejména k dopravě regionální z východního a severního směru. S využitím nádraží, jeho zapojením do systému příměstské a městské železnice a modernizací uvažuje, jak je výše uvedeno, i systém Nového spojení. V částech železničního depa se počítá na pozemcích, které odkoupilo Národní technické muzeum, se zřízením Železničního muzea. Pro tyto účely se plánuje zastřešení mezi dvěma depy a vybudování výstavní síně pro exponáty lokomotiv. V současné době je záměr vybudování Železničního muzea ve fázi projektové přípravy. Po svém dokončení se Železniční muzeum zapojí do projektu tzv. Muzejní míle (viz o projektu Muzejní míle níže).

Úprava Václavského náměstí

V roce 2005 vypsala Městská část Praha 1 spolu s Hlavním městem Prahou urbanistickou a architektonickou soutěž O návrh zprav Václavského náměstí. Předmětem soutěže bylo zpracování ideového návrhu urbanisticko-architektonického řešení Václavského náměstí, včetně návrhu rozmístění mobiliáře a s důrazem na dopravní řešení Václavského náměstí a dotčeného okolí při respektování studií, které byly součástí soutěžních podkladů.

Účelem soutěže bylo řešit stávající naprosto neuspokojivý stav a nalézt princip uspořádání prostoru tak, aby byli uspokojeni chodci za současného zachování charakteru bulváru v historickém kontextu a s vazbou na navazující části města. Tato ideová soutěž se snažila vyhledat vhodný námět pro obnovu, využití a uspořádání prostoru Václavského náměstí. Soutěž byla jednokolová a anonymní. Městská část Praha 1 obdržela 29 soutěžních návrhů, z formálních důvodů byly tři návrhy vyřazeny.

Vítězný soutěžní návrh úzce koresponduje s historickými souvislostmi náměstí, které se svým bezprostředním okolím vždy patřilo k jednomu z hlavních symbolů České republiky. Náměstí bylo a je středem historického jádra i celé Prahy, zároveň je také místem konání významných událostí a setkání. Václavské náměstí se zejména za 1. republiky (počátkem 20. století) stalo se spleť pasáží a průchodů a spolu s tramvajovým provozem životem a pohybem kypícím bulvárem, který byl specifickým místem evropského rozměru i významu. Cílem vítězného návrhu je snaha rehabilitovat tento fenomén, společně s postupným návratem tramvajového provozu.

Doba realizace úprav náměstí je závislá na mnoha okolnostech, především na realizaci vnitřního i vnějšího městského okruhu a s tím spojené úpravy Severojižní magistrály za Muzeem (viz níže), na realizaci podzemních garáží a na rozhodnutí o způsobu vedení městské hromadné dopravy v prostoru náměstí a v neposlední řadě na možnosti a způsobu financování. V současné době se studie stále ověřuje a je posuzována její realizovatelnost.

Zklidnění Severojižní magistrály

V dubnu 2008 podepsala Vláda České republiky, Hlavní město Praha, Ministerstvo dopravy České republiky a Ministerstvo kultury České republiky memorandum o vzájemné spolupráci a podpoře projektu zklidnění Severojižní magistrály. Společným záměrem je zajištění dopravního zklidnění, jakož i urbanistické, architektonické i dopravní znovu propojení Václavského náměstí s Národním muzeem. Tímto krokem by mělo dojít k nápravě nesprávného rozhodnutí z období komunistického režimu, které vedlo v 70. letech 20. století k dopravně nežádoucímu stavu v historickém jádru Prahy a zcela nevhodnému izolování budovy Národního muzea od Václavského náměstí. Záměrem je znovuoobjevení funkce bulváru, která byla necitlivým rozhodnutím vést komunikaci dálničního typu historickým středem hlavního města zcela zrušena.

Záměrem Ministerstva kultury České republiky je také vybudování podzemního spojení Národního muzea s budovou bývalého Federálního shromáždění. Tím vznikne kulturně a společensky významný a cenný komplex Národního muzea.

Ve výše uvedeném memorandu je za jediné možné a správné řešení spojení komplexu Národního muzea s prostorem Václavského náměstí považováno odklonění a svedení Severojižní magistrály v historickém centru do tunelu za Národním muzeem.

Pražská „Muzejní míle“

V loňské Zprávě o stavu zachování historického jádra Prahy byla uvedena informace o uvažovaném projektu tzv. pražské Muzejní míle. Cílem tohoto projektu je propojit společné iniciativy prostorově blízkých muzeí (Muzea hlavního města Prahy, Národního muzea, Vojenského historického ústavu a Národního technického muzea) do společné návštěvnícké trasy. Jak již bylo výše zmíněno, do projektu Muzejní míle se má zapojit Železniční muzeum v bývalém lokomotivním depu na Masarykově nádraží, které připravuje Národní technické muzeum, dále také Armádní muzeum pod Vítkovem včetně záměru přeměny

Památníku na Vítkově na Muzeum české státnosti. (Schematická mapa s jednotlivými vyznačenými muzei je v příloze č. 4 této Zprávy.)

Během roku 2009 přispělo k této vizi přidělení budovy bývalého Federálního shromáždění Národnímu muzeu, které je na druhé straně rušné Vínohradské třídy. Z tohoto důvodu by měl mezi oběma budovami vzniknout podzemní spojovací koridor. Budova bývalého Federálního shromáždění do budoucna významně rozšíří výstavní plochy Národního muzea (o více než 3000 m²). Zároveň umožní rozšíření služeb zákazníkům o restauraci, muzejní obchod a konferenční a multimediální sál s kapacitou téměř 500 osob. Nezanedbatelná je i role budovy Federálního shromáždění během generální opravy a restaurování historické budovy Národního muzea na Václavském náměstí, která proběhnou v letech 2011 – 2015. Během této doby se v ní bude odehrávat veškerá prezentační aktivita Národního muzea na Václavském náměstí.

V souvislosti s projektem Muzejní míle se od roku 2004 uvažuje o dostavbě Muzea hlavního města Prahy na Florenci. V sousedství historické budovy muzea, která je Národní kulturní památkou, by měl vzniknout moderní objekt, který by muzeu významně rozšířil expoziční možnosti.

3. KAPITOLA

**Popis všech větších restaurátorských prací, změn a nových staveb uvnitř
chráněné oblasti**

dle § 172 Operačních směrnic

za období 2008

Úvodní poznámka

V roce 2009 nadále pokračovala intenzivní péče o objekty na území historického jádra Prahy. Pokračovaly mnohé restaurátorské práce, stavební opravy, rehabilitace objektů i akce stavební údržby. Pro následující kapitoly byly vybrány jen nejvýznamnější příklady těchto činností.

Při posuzování a schvalování náročnějších stavebních zásahů (přestaveb, novostaveb či rozsáhlých rehabilitací objektů) jsou v zájmu zachování průhlednosti a objektivity projednávány konkrétní projekty v poradních orgánech Magistrátu hlavního města Prahy i Národního památkového ústavu – Sboru expertů Odboru kultury, památkové péče a cestovního ruchu Magistrátu hlavního města Prahy a Památkové rady Národního památkového ústavu, územního pracoviště v hlavním městě Praze.

V roce 2009 byl dokončen ojedinělý projekt, který má pro památkovou péči velký význam - **digitalizace Langweilova modelu Prahy**. Langweilův model Prahy jako prostorové zobrazení města je zcela výjimečným dílem a světovým unikátem svého druhu. Jde o model z papírové lepenky na dřevěné konstrukci, vytvořený v letech 1826 – 1837 sluhou Univerzitní knihovny v Klementinu, Antonínem Langweilem. Model zachycuje přes dva tisíce budov historického jádra Prahy v dokonalém realistickém provedení se všemi stavebními a zdobnými detaily fasád. Přibližně polovina zobrazených budov byla později v reálné Praze fyzicky zbořena či radikálně přestavěna. Model tak může na jedné straně sloužit jako vynikající archívni doklad podoby historického jádra města první poloviny 19. století, ale zároveň velmi účinně slouží i současné památkové péči při řešení a posuzování konkrétních případů na tomto území, např. při restaurování a rehabilitaci historických fasád, střešních krytin či okenních a dveřních otvorů historických objektů apod.

Pro digitalizaci byla zvolena velmi náročná bezkontaktní metoda snímání tak, aby nedošlo k žádnému ohrožení materiálu modelu. Zároveň bylo vynaloženo velké úsilí k tomu, aby se zabránilo optickému či prostorovému zkreslení výsledného materiálu. Cílem celého procesu bylo jak snímání celého modelu, tak i jeho trojrozměrná rekonstrukce.

Jedním z výstupů projektu je vytvoření speciálních 3D pracovišť pro prohlížení digitalizovaného modelu, určených zejména pro badatele. Zároveň však bylo vytvořeno i několik aplikací pro veřejnost.

I. Podpora restaurování památek z veřejných rozpočtů, zaměřených na péči o kulturní dědictví

V roce 2009 pokračovalo přidělování finančních prostředků investovaných do restaurování památkového fondu na území historického jádra Prahy ze speciálních dotačních programů, spravovaných Ministerstvem kultury a určených na pomoc vlastníkům, městům a obcím při jejich úsilí o záchranu architektonického a urbanistického dědictví. Jedná se o *Program záchrany architektonického dědictví*, *Program regenerace městských památkových rezervací a městských památkových zón*, *Program péče o vesnické památkové rezervace a zóny a krajinné památkové zóny*, *Program restaurování movitých kulturních památek*, *program Podpora pro památky UNESCO a Havarijní program*.

Pokračuje také grantový program hlavního města Prahy v oblasti památkové péče. Na základě usnesení Rady hlavního města Prahy č. 656 ze dne 19. 5. 2009 a Usnesením Zastupitelstva hlavního města Prahy č. 27/39 ze dne 28. 5. 2009 bylo schváleno poskytnutí grantů hlavního města Prahy vlastníkům památkově významných staveb a objektů a vlastníkům památkově významných církevních objektů v majetku církví a náboženských společností na rok 2009 v celkové výši 59 000 tisíc Kč (tj. 2 264 874 Eur, 1 Euro = 26,050 CZK v kursu platném ke dni 25. 11. 2009).

Finanční podpora z programů Ministerstva kultury ČR:

Rok	Finanční prostředky	Rok	Finanční prostředky
1993	3 000 000 Kč	2002	185 393 000 Kč
1994	18 220 000 Kč	2003	310 239 000 Kč
1995	49 465 000 Kč	2004	189 419 000 Kč
1996	6 108 000 Kč	2005	125 445 000 Kč
1997	127 086 000 Kč	2006	199 256 000 Kč
1998	135 970 000 Kč	2007	370 585 000 Kč
1999	247 574 000 Kč	2008	358 542 000 Kč
2000	167 237 000 Kč	2009	4 015 000 Kč
2001	215 360 000 Kč		

Finanční podpora z rozpočtu hlavního města Prahy – granty na obnovu památek:

Rok	Finanční prostředky	Rok	Finanční prostředky
1999	65 500 000 Kč	2005	68 646 000 Kč
2000	81 815 300 Kč	2006	84 465 700 Kč
2001	118 120 000 Kč	2007	63 597 100 Kč
2002	107 827 320 Kč	2008	42 210 000 Kč
2003	86 860 000 Kč	2009	59 000 000 Kč
2004	85 183 423 Kč		

Poznámka: 1 Euro = 26,050 CZK v kursu platném ke dni 25. 11. 2009

Další finanční prostředky na obnovu památkového fondu v Praze poskytují jednotlivé městské části.

Do výše uvedených částek nejsou zahrnuty náklady na zřízení a provoz odborných institucí, ať už Národního památkového ústavu, územního odborného pracoviště v Praze nebo Odboru kultury, památkové péče a cestovního ruchu Magistrátu hlavního města Prahy, či provozní náklady dalších odborných institucí. Do výše uvedených prostředků nejsou zahrnuty náklady na běžnou opravu a údržbu, ani provozní náklady památek přístupných veřejnosti.

II. Uskutečněná nebo probíhající významná stavební rehabilitace a restaurování v historickém jádru Prahy

1. Barokní opevnění

Bastion č. XI., Hradčany, Praha 1

V souvislosti se stavbou tunelu Blanka byla narušena koruna zdiva bastionu, objevila se hrozba statických poruch. Orgány památkové péče stav památky soustavně monitorují a upozorňují vedení stavby na případná nebezpečí jejího poškození. Dne 4. 12. 2009 požádal vlastník této kulturní památky (Hlavní město Praha) Odbor kultury, památkové péče a cestovního ruchu Magistrátu hlavního města Prahy o vydání závazného stanoviska k opravě části opevnění Hradčan – bastionů č. X a XI. Ke dni uzavření této Zprávy (10. 12. 2009) nebylo toto stanovisko vydáno.

Bastion č. XIII a XIV Hradčany, Praha 1

Tato kulturní památka byla zasažena stavbou tunelu Blanka. Po vykácení náletové zeleně bylo odkryto zdivo bastionů, areál bez ostrahy byl vystaven působení vandalů, v rozporu se závazným stanoviskem Odboru kultury, památkové péče a cestovního ruchu Magistrátu hlavního města Prahy došlo k zásahům do zdiva s rizikem statických poruch. Orgánům památkové péče se podařilo zamezit investorem a stavební firmou zvažovanému odbourání větší části autentického barokního zdiva. Orgány památkové péče stav památky soustavně monitorují a upozorňují vedení stavby na případná nebezpečí jejího poškození.

V roce 2005 byl zpracován stavebně-historický průzkum bastionu č. XIII. Odbor kultury, památkové péče a cestovního ruchu Magistrátu hlavního města Prahy upozornil zástupce majitele památky, že je nutné dopracování stavebně-historického průzkumu i u bastionu č. XIV. Archeology byla provedena sonda u nároží bastionu č. XIV, která prokázala hloubku a stav základové spáry.

Dne 25. 7. 2006 vydal Odbor kultury, památkové péče a cestovního ruchu Magistrátu hlavního města Prahy závazné stanovisko pod č. j. 158958/05 k souboru staveb vnitřního městského okruhu v úsecích Myslbekova – Pelc Tyrolka a Myslbekova – Prašný most, v němž jsou uvedeny následující podmínky, zajišťující péči o předmětné bastiony: 1) V celé délce barokního opevnění včetně předsazeného parkánu mezi bastiony č. X a XI bude zpracován návrh sanace (včetně výkresové dokumentace), vyplývající ze stavebně-historického průzkumu (v souladu s podmínkou, formulovanou v rozhodnutí Ministerstva kultury č. j. 17542/2000-OPP/P ze dne 8. 8. 2001). Bude obnoven původní povrch cihelných plent, nárožních kamenných armatur a římsy, tzn., že budou nahrazeny nevhodné novodobé opravy (zvláště u bastionu č. XIII, kde byla plenta vyžděna z pálených lícových cihel, místy se vyskytuje tvrdá cementová omítka). Koruna bude v celé své délce prezentována ve stavu z počátku 20. století. To předpokládá zejména uvážnou probírku vysokých stromů v plochách bastionů, odstranění náletových křovin a regulaci převislé zeleně. Návrh bude předložen Odboru kultury, památkové péče a cestovního ruchu Magistrátu hlavního města Prahy k posouzení. 2) Žádným způsobem nebude zasahováno do zdiva barokního opevnění. 3) Bude zpracována a Odboru kultury, památkové péče a cestovního ruchu Magistrátu hlavního města Prahy předložena k posouzení podrobná dokumentace opravy bastionu č. XIV, před zpracováním dokumentace bude provedena hloubková sonda podél zdiva bastionu, která prokáže hloubku založení opevnění, výšku novodobého zásypu a stav barokního zdiva. Při rekonstrukci bude nové zdivo doplněno dle původního stavu zase pukových zdívem (nikoliv betonem), cihelná plenta lícové strany bude z historických

cihel kladených do vápenné malty, způsob zdění a vazby cihelné plenty k opukovému zdivu, římsa a armatura kamenného nároží bude přesnou kopií původního stavu dochovaného u většiny ostatních bastionů. Při realizaci výjezdové rampy z tunelu nesmí být žádným způsobem zasahováno do hmoty zdiva tohoto bastionu. Součástí dokumentace bude i rekultivace zeleně.

Na dodržení výše popsaného stanoviska a způsobu provádění opravy bastionů Odbor kultury, památkové péče a cestovního ruchu Magistrátu hlavního města Prahy nadále trvá a průběžně sleduje průběh jeho realizace.

2. Karlův most, Praha 1

Most je národní kulturní památkou a požívá zvláštní ochrany, stanovené zákonem. Odborný dohled nad prováděnými opravami provádí přímo ústřední pracoviště Národního památkového ústavu.

O průběhu restaurování a opravy mostu informovala již Zpráva o stavu péče o historické jádro Prahy za rok 2008. K dnešnímu dni byl zrestaurován mramorový obklad sousoší Kalvárie. Rovněž bylo dokončeno vyzdívání podkladu pro izolaci pod Staroměstskou mosteckou věží, byl položen podkladní beton izolace v části mimo věž a zahájeno vyzdívání u podstavce sochy sv. Františka Borgiaše. V rámci probíhající opravy mostu byly uskutečněny i „dny otevřených dveří“ pro veřejnost. Oprava je monitorována Památkovou inspekcí Ministerstva kultury.

V souvislosti s pokračující rekonstrukcí mostovky probíhá i další etapa archeologického výzkumu, kterou jako i předchozí zajišťují pracovníci Národního památkového ústavu, územního odborného pracoviště v hlavním městě Praze. Výzkum se týká prostoru nástupu na most na ploše dnešního Křížovnického náměstí.

3. Bývalý kostel sv. Michala, čp. 662, 653, 461, Michalská 29, Staré Město, Praha 1

Původně románský kostel, upravený nejprve goticky a později barokně. Při klasicistních úpravách po zrušení jeho původní sakrální funkce Josefem II. roku 1786 byl kostelní prostor přepatrován do výšky 4. podlaží a využit pro skladovací účely. Národní památkový ústav, územní odborné pracoviště v hlavním městě Praze a Odbor kultury, památkové péče a cestovního ruchu Magistrátu hlavního města Prahy projednaly záměr celkové stavební rehabilitace interiéru kostela, odstranění vložených pater z hlavní lodi a jeho využití pro obchodní galerii. Jedná se o soudobou alternativu pojetí historického prostoru, v minulosti užívaného ryze užitkově, zejména na sklady.

4. Obchodní dům Tesco (bývalý Máj), čp. 63, Národní třída 26, Spálená 22, Nové Město, Praha 1

Byla dokončena oprava a modernizace obchodního domu, který byl v roce 2006 prohlášen nemovitou kulturní památkou. Jde o objekt navržený architekty Johnem Eislerem, Miroslavem Masákem a Martinem Rajnišem, postavený v letech 1972 až 1975. Svou architektonickou podobou, využívající výrazných neofunkcionalistických složek vyjadřuje jeden z nejvýznamnějších příkladů české architektury 70. let 20. století. Práce na současné opravě byly realizovány tak, aby hodnoty kulturní památky nebyly narušeny a již ve fázi příprav probíhaly konzultace s autory původního architektonického návrhu. Pro návštěvníky obchodního domu je znovu otevřena terasa v 5. nadzemním podlaží napojená na prosklené restaurační provozy v místě, které sloužilo jako obslužná plocha a sklady obchodního domu. Úpravy v interiérech jsou řešeny podle současných nároků na potřeby a výraz prodejních prostor.

- 5. Čp. 442/I Vejvodova 10, Staré Město, Praha 1**
Vybourání stávajícího strmého křivočarého schodiště do suterénu a vestavba nového strmého ocelového, vybourání hlavního domovního křivočarého schodiště ve středním traktu i části nosné vřetenové zdi, vestavba nového křivočarého schodiště s novou zdí z betonových dílců, vestavba výtahové šachty, stavební úprava podkrovního obytného prostoru. Probíhá restaurování gotického sdruženého okna či sedile, datovaného do druhé poloviny 13. století, které bylo objeveno v roce 2008. (Prvek nebude prezentován, ale zakryt omítkou). Odstranění vnitřních příček a trámových stropů vedlo k narušení statiky obvodové zdi mezi tímto a sousedním objektem. Bylo provedeno statické zajištění objektu a hledá se optimální způsob zakomponování nevhodnějších prvků do nově využívaných interiérů.
- 6. Čp. 660/I U obecního domu 3, nám. Republiky 6, Staré Město, Praha 1**
Celková přestavba objektu bývalé Živnostenské komory na hotel probíhá od roku 2007. Do uličního interiéru se po renovaci dobře promítla kvalitní původní architektura, nejvýznamnější interiéry byly rehabilitovány.
- 7. Čp. 733/I Dlouhá 29, Staré Město, Praha 1**
Probíhá celková přestavba, jde o záchranu silně devastovaného objektu před dalším chátráním. Restaurována fasáda a malované interiéry v 1. patře.
- 8. Čp. 1046/II, 1047/II Na Poříčí 24, 26, tzv. Legiobanka, Nové Město, Praha 1**
Celková obnova obou budov, tj. rondokubistické od Josefa Gočára, která je kulturní památkou, a funkcionalistické od Františka Marka, Gočárova žáka. Úprava technického vybavení budov, vestavba nových výtahů. Postupná rehabilitace s přihlédnutím k soudobým provozním nárokům.
- 9. Čp. 834/II Václavské náměstí 17, Nové Město, Praha 1**
Celková přestavba s navrženou pietní renovací cenné fasády od architekta Rudolfa Stockara.
- 10. Čp. 28/III, 29/III, 32/III, 33/III Josefská 8, Letenská 22, 20, 18, 12, Malá Strana, Praha 1**
Dokončena celková přestavba souboru renesančních a barokních budov na hotel. Soudobé možné využití dlouhodobě chátrajících budov v historickém jádru města, již nevhodných pro svou původní funkci a jejich záchrana před demolicí z důvodu zchátralosti.
- 11. Čp. 35/III Malostranské náměstí 21, tzv. Malostranská beseda, Malá Strana, Praha 1**
Pokračuje celková rehabilitace budovy, zahrnující dispoziční změny ve všech podlažích. V roce 2008 dokončena rekonstrukce trojice věží. V roce 2009 probíhaly změny stavby v souvislosti s nároky budoucího provozovatele (nové schodiště, vzduchotechnika a nákladní výtah v 2. PP, dispoziční změny v 1. až 3. NP). Probíhá obnova vnějšího pláště objektu.

12. Čp. 128/III nábreží Edvarda Beneše 4, tzv. Strakova akademie, Malá Strana, Praha 1

Pokračují stavební úpravy v celém novobarokním objektu, užívaném jako sídlo vlády. Proběhla modernizace vestibulu, došlo k výměně oken ve 4. NP západního křídla, bylo instalováno osvětlení čestného dvora a zahrady. Došlo k obnově novodobého strážního domku. K kvalitně probíhající obnova významné veřejné stavby.

13. Čp. 164/III Sněmovní 8, Malá Strana, Praha 1 – dům U Turkovy hlavy

Pokračuje celková obnova renesančního, barokně přestavěného domu s hodnotnou interiérovou výzdobou, zahrnující dispoziční změny ve všech podlažích, výstavbu komína v místě odstraněného komínového tělesa a půdní vestavbu. Plánované restaurování stropů, oprava hlavních venkovních vstupních vrat, restaurování hlavní fasády, restaurování truhlářských výplní otvorů. Záchrana chátrajícího objektu s připomenutím významných osobností, spojených s domem (malíř Petr Brandl, architekt Josef Fanta).

14. Čp. 181/III Thunovská 16, Malá Strana, Praha 1 – dům U Tří kaprů

Započala celková adaptace objektu na hotelové zařízení. Umístění nové výtahové šachty, výměna některých stropů, dvě nová vložená schodiště, bourání nenosných konstrukcí, v nosném zdivu upravovány otvory ve fasádě, vestavba hygienického zázemí a další dispoziční změny. Záchrana chátrajícího objektu.

15. Čp. 289/III Lázeňská 9, Malá Strana, Praha 1

Pokračuje obnova a restaurování pozdně barokního interiéru bytu ve 2. NP. V roce 2009 probíhalo restaurování nástěnných maleb, štukové výzdoby a dřevěných obkladů. Nové rozvody vody a plynu, doplnění silnoproudé a slaboproudé elektroinstalace. Pietní obnova unikátních, mimořádně celistvě dochovaných interiérů.

16. Čp. 373/III Karmelitská 25, Malá Strana, Praha 1 - tzv. Vrtbovský palác

Pokračuje dílčí obnova objektu. V roce 2009 podán návrh na opravu uliční a dvorní fasády včetně repase klempiřských prvků a výplňových prvků.

17. Čp. 438/III Všešrdova 13, Malá Strana, Praha 1 – dům U Voskářů

Pokračuje celková obnova barokního objektu od Kiliána Ignáce Dientzenhofera, zahrnující změnu dispozice sklepů a vybudování nových prostorů v 1. PP pod jižní částí uličního traktu, dispoziční změny ve všech podlažích, půdní vestavbu a přestavbu zahradního přístavku. V roce 2009 proběhla oprava historické krovové soustavy, celková oprava a statické zajištění jižního štítu budovy, realizovala se hrubá obnova zničené části hlavní římsy, uskutečnila se sanace vlhkostí zničených omítek. Uvedené zásahy zastavily další devastaci a chátrání domu.

18. Čp. 562/III Všešrdova 6, Malá Strana, Praha 1

Zahájena celková přestavba objektu, zahrnující vybudování parkovacích systémů pro 12 vozů v suterénu s vjezdem z Říční i Všešrdovy ulice, výtahu v prostoru schodiště, nahrazení stropů betonovými deskami ve všech podlažích a kompletní změnu dispozic, zastropení světlíku, zateplení štítové zdi a dvorního průčelí, přístavbu balkonů ve dvorním průčelí, půdní vestavbu. Ukázka možného nového využití se soudobými provozními nároky bez zásadní památkové újmy.

- 19. Čp. 67/IV Hradčanské nám. 8, Martinický palác, Hradčany, Praha 1**
Celková rehabilitace renesančního paláce spojená s jeho novým využitím na bydlení. Velká část přízemí s nádvořím bude přístupná veřejnosti, a to i pro kulturní účely.
- 20. Čp. 89/IV Nový Svět 4, Hradčany, Praha 1 – dům U Zeleného kříže**
Pokračuje celková přestavba částečně pobořeného objektu vybudovaného v 18. století a upraveného na počátku 19. století. V roce 2009 proběhlo restaurování vstupních dveří, kamenného portálu a fasády. Jednoznačná záchrana objektu před jeho zánikem.
- 21. Čp. 101/IV Loretánské nám. 5, Hradčany, Praha 1 - Černínský palác**
Započala obnova fasád Černínského paláce, původně raně barokního objektu, včetně zahradních zdí. Dále započalo restaurování schodišťového zábradlí a obnova anglických dvorků ve funkcionalistické přístavbě od architekta Pavla Janáka. Restaurování soklů, obnova trávníků a zeleně v okolí zdí, instalace ochrany proti holubům.
- 22. Čp. 181/IV Loretánská 4, Hradčany, Praha 1**
Proběhla sanace krovu objektu kasáren. Část původní dřevěné krovové konstrukce vyměněna. Repase oken z vikýřů, byla položena nová střešní krytina a osazena střešní okna. Postupná záchrana chátrajícího objektu.
- 23. Čp. 186/IV Hradčanské nám. 1, Hradčany, Praha 1 - Salmovský palác**
Pokračuje celková obnova objektu a jeho adaptace pro expozici Národní galerie. Plánována dostavba nového vstupního traktu ve vnitrobloku. Jsou realizovány stavební úpravy ve všech podlažích, započala obnova jižních fasád a pokládka nové střešní krytiny. Byly zahájeny restaurátorské práce v interiéru: klasicistní tapety v 1. patře, interiérové dveře, parketové podlahy. Probíhá archeologický výzkum na nádvoří mezi Salmovským a sousedním Schwarzenberským palácem.
- 24. Čp. 233/IV Mickiewiczova 1, Bílkova vila, Hradčany, Praha 1**
Pokračuje celková obnova secesního domu slavného českého sochaře Františka Bílka, včetně úpravy přilehlé zahrady. V roce 2009 probíhalo restaurování fasády, interiérové výmalby, dveří a kovových prvků. Postupná restaurátorská obnova významné individualistické architektury s využitím archivních podkladů a restaurátorských průzkumů pro dosažení maximálně autentického vzhledu objektu.
- 25. Čp. 300/II, Wilsonova 8, Vinohrady, Nové Město – Hlavní nádraží**
Pokračuje celková rehabilitace historického objektu secesního nádraží z let 1901 – 1909 podle projektu Josefa Fanty, spojená s funkčními přestavbami dispozic a restaurátorskými pracemi v interiéru i exteriéru objektu. Rehabilitace mladších provozních částí (podle projektu Josefa Dandy, Jana Bočana a Aleny Šrámkových z let 1972 – 1979). Modernizaci Hlavního nádraží dovrší parkové úpravy Vrchlických sadů. Jak již bylo uvedeno ve 2. části této Zprávy, jedná se o veřejnost sledovanou a dlouho očekávanou změnu k lepšímu dlouhodobě chátrající lokalitě, která hraje důležitou roli v zapojení do budovaného systému tzv. Nového spojení.

III. Plánovaná stavební činnost v historickém jádru Prahy, významná z hlediska památkové péče

1. Střelecký ostrov, Staré Město, Praha 1

Příprava celkové rehabilitace ostrova, regenerace porostů, rekonstrukce a doplnění parkových cest s doplněním osvětlení, laviček a dětských hřišť, vybudování výtahu pro méně pohyblivé občany, přístupného z podesty mostu Legií, oprava stávajícího schodiště mostu Legií, vybudování přístavu s molem na jižní straně mostu Legií, zřízení přístaviště u západního břehu pro rekonstruovanou loď (dětská skautská klubovna se zázeminím) se třemi nástupními/výstupními lávkami, osazení vyhlídkového mola u jižního cípu ostrova s návazností na okružní promenádu. Projekt byl do dnešního dne projednán Sborem expertů Odboru kultury, památkové péče a cestovního ruchu Magistrátu hlavního města Prahy, kde bylo doporučeno zpracování návrhu nové podoby výtahu ve variantních řešeních a vytvoření kotviště lodí občasného charakteru, nikoliv trvalého.

2. Národní muzeum - čp. 1700/II Václavské náměstí 68, Nové Město, Praha 1

Příprava celkové stavební opravy a umělecko-řemeslné restaurování exteriéru i interiéru novorenesanční budovy na Václavském náměstí, postavené podle plánů architekta Josefa Schulze v letech 1885 – 1890 na místě někdejší Koňské brány, zbořené v roce 1875. Objekt je národní kulturní památkou. Od doby výstavby neproběhla celková stavební oprava této významné budovy, i původní mobiliář zůstal na svém místě.

Na opravu Národního muzea se vztahuje vládní memorandum z dubna roku 2008, ve kterém je formulován záměr Ministerstva kultury České republiky vybudovat podzemní spojení muzea se sousední budovou bývalého Federálního shromáždění. Takto vzniklý kulturně a společensky významný a cenný komplex má být následně zapojen do tzv. pražské Muzejní míle – projektu propojení s místně blízkými významnými muzei. Současně s tím v rámci plánovaných úprav pražského železničního uzlu a svedením Severojižní magistrály do tunelu za Národní muzeum, má dojít k opětovnému propojení této významné stavby s prostorem celého Václavského náměstí.

3. Klementinum – čp. 190/I, Křižovnické nám., Karlova 2, 4, 8, Staré Město, Praha 1

Příprava celkové revitalizace areálu Klementina, významné národní kulturní památky, která je spravovaná Národní knihovnou České republiky. K plánované revitalizaci bylo možné přistoupit až po chválení koncepce výstavby depozitáře Národní knihovny České republiky v Praze Hostivaři, který by měl zajistit na několik let dostatek prostoru především pro rychle rostoucí Národní konzervační fond, a po vyjasnění funkcí a funkčních vazeb mezi oběma objekty. Otevřené výběrové řízení na projektové práce proběhlo v minulém roce. Nyní vítězný uchazeč vypracoval a předal objednateli, Národní knihovně České republiky, projektovou dokumentaci pro I. etapu revitalizace Klementina a v současné době pracuje na projektové dokumentaci II. etapy. I etapa zahrnuje revitalizaci východní části areálu: obnovu objektu se Zrcadlovou kaplí a Barokním sálem, obnovu objektu v rohu areálu u Mariánského náměstí, obnovu krovů Astronomické a Hodinové věže a částečnou rehabilitaci východního křídla, uvolněného přestěhováním Národní technické knihovny - pro umístění dočasných provozů z obnovovaných prostor ve všech etapách. II. etapa zahrnuje rehabilitaci západní a

jihozápadní části areálu: křídlo při Křižovnické ulici a další dva objekty, ohraničující Studentské nádvoří.

4. **Čp. 309/I Na Perštýně 13, Bartolomějská 13, Průchodní 2, Staré Město, Praha 1**
V roce 2004 byl připraven projekt na celkovou přestavbu objektu pro bytové účely. K realizaci nedošlo, objekt chátrá. Připravuje se nový projekt adaptace s alternativami na bydlení či hotel.
5. **Čp. 785/I Za Haštalem 3, Staré Město, Praha 1**
Připravuje se projekt celkové přestavby a dostavby historického objektu, který je kulturní památkou, a novostavby věžového objektu na přilehlé parcele. Probíhají týmová posouzení včetně zákresu do panoramatu lokality.
6. **Čp. 86/VI Svobodova 2, parc. č. 287, Nové Město, Praha 2 – nádraží Vyšehrad**
Secesní objekt nádraží z let 1904 – 1905, kulturní památka, dlouhodobě v havarijním stavu. Nepovolené odstranění objektu hrázdné nádražní čekárny – součásti památky. Jak je uvedeno ve 2. části této Zprávy, původní funkce objektu je již od roku 1964 nevyužívána a od té doby budova chátrá. Studie navrhuje celkovou opravu uličního objektu a novostavbu dvou objektů po stranách. Plánované využití: historická budova: obchod a služby – kavárna, rehabilitace apod., novostavby: administrativa, wellness, parking.
7. **Parc. Č. 2538, 2536, 1014/II, 2086/II Hybernská 1, Nové Město, Praha 2 - Masarykovo nádraží**
Havarijní stav. Připravena revitalizace, projekt řeší opravu fasád, litinových a dřevěných historických konstrukcí s využitím aktuálního restaurátorského průzkumu a dobových fotografií a plánů. Jak již bylo uvedeno ve 2. části této Zprávy, nádraží hraje důležitou roli v zapojení do budovaného dopravního systému tzv. Nové spojení. Uvedené revitalizační a restaurátorské práce se týkají historické části komplexu.
8. **Čp. 802/II Václavské nám. 56, Nové Město, Praha 1 – palác Fénix**
Záměr celkové přestavby objektu, který je kulturní památkou, na hotel. Dům ve stylu typického funkcionalismu navrhla v roce 1927 dvojice významných českých architektů – Josef Gočár a Bedřich Ehrmann. Ze strany státní památkové péče je preferováno zachování stávajícího objemu domu a zachování stávající zastavěné plochy.
9. **Čp. 1327/II Krakovská 13, Nové Město, Praha 1**
Celková rekonstrukce objektu spojená s částečnými demolicemi, novostavbou, dostavbou, nástavbou a realizací nových suterénů. Nástavba obou objektů (uliční i dvorní) pojatá jako uskupení dvoupodlažních domků. Výměna krovu uličního objektu, nástavba obou objektů jako železobetonový skelet s dodatečně vyzdívaným obvodovým pláštěm. Objekt je dlouhodobě opuštěn, částečné samovolné demolice, nezbytnost najít řešení.
10. **Čp. 1166/II Petrská 33, Nové Město, Praha 1**
Celková přestavba objektu na hotel spojená s dílčími demolicemi, novostavbou a nástavbou. Odstranění vnitřních dožilých konstrukcí domovního bloku, zachování obvodového pláště ve vnějším průčelí do ulice Petrské, částečně do ulice Půtovy a

Stárkovy. Nástavba objektu řešena ve dvou variantách. Dlouhodobě opuštěný objekt, je třeba opět nalézt nové využití.

11. Čp. 1126/II Zlatnická 3, Nové Město, Praha 1

Celková přestavba a nástavba objektu spojená s půdní vestavbou, zastavěním dvora a novostavbou. Nové využití objektu na 5* hotel se 64 ubytovacími jednotkami a parkováním. Zpracovávají se průzkumy pro renovaci nejhodnotnější umělecké výzdoby.

12. Čp. 1254/II Senovážná 4, Nové Město, Praha 1

Celková přestavba objektu, nástavba a zastřešení dvora, úpravy celého domu na hotel. Počítá se zachováním uličního objektu ve stávajícím objemu a sklonu střechy do dvora, nástavbou dvorního traktu, změnou dispozic spočívající ve vkládání pater (s cílem zvýšit ubytovací kapacity objektu).

13. Čp. 30/II Jungmannova 21, Nové Město, Praha 1

Celková přestavba objektu spojená s dostavbou, demolicí, novostavbou, nástavbou a zastřešením dvora. Změny všech dispozic v objektu, úpravy stávajícího uličního objektu včetně úpravy parteru s novým vstupem do hotelu. Nástavba dvorního traktu uličního křídla o 1 nadzemní podlaží, půdní vestavba v uličním křídle využita na hotelové pokoje. Dále se počítá s demolicí stávajících dvorních křídel a realizací novostavby. Do ulice Purkyňovy se zvyšuje střecha novostavby, zastřešení dvora v úrovni přízemí a zatravnění střechy. Jde o vcelku kvalitní transformaci zchátralého areálu na nové využití.

14. Čp. 826/II Václavské nám. 25, Nové Město, Praha 1- Hotel Evropa (bývalý Hotel Šroubek)

Celková přestavba secesní budovy z roku 1906 od architektů Bedřicha Bendlmayera, Jana Letzela a Bohumila Hybšmanna, dílčí demolice a dostavba objektu pro hotelové využití (rozšiřování kapacity objektu). Odstranění dvorních křídel včetně věžovité stavby a nahrazení novostavbou ve vnitrobloku. Očekávaná i potřebná rehabilitace jednoho z nejvíce zanedbaných a přitom nejceněnějších stylových hotelů v Praze.

15. Čp. 1089/II Soukenická 12, Nové Město, Praha 1

Obnova dvoupodlažního objektu s mansardovou střechou při ulici Soukenické a výstavba nového bytového domu ve dvoře na místě stávajících dvorních křídel. Dvorní křídla navržena k demolici, realizace novostavby v objemu dvou podzemních a osmi nadzemních podlaží. Novostavba je v návrhu stupňovitě vyložena nad část historické budovy. Ve druhém až osmém nadzemním podlaží budou umístěny vertikální vícepatrové byty. Plášť objektu bude řešen jako prosklený se stínícími prvky, vnitřní členění objektu se propisuje do fasády v podobě bílých mírně přesazených rámu. Prioritou je zde obnova uličního nejstaršího objektu a jeho zachování v původní hmotě.

16. Čp. 1347/II a 1068/II Na Poříčí 23/ Biskupská 9, Nové Město, Praha 1 – tzv. Bílá labuť

Připravuje se celková obnova funkcionalistického objektu z roku 1939, spojená s dostavbou, nástavbou, částečným zastavěním dvorů a funkční adaptací obchodního domu a hotelu Bílá labuť. Jsou zpracovávány podrobné stavebně-historické a

restaurátorské průzkumy, probíhají posouzení různých alternativ. Studiumi úprav se již zabýval Národní památkový ústav, územní odborné pracoviště v hlavním městě Praze, i Sbor expertů. Oba orgány však doporučili hledat další varianty řešení.

17. Čp. 250/II Masarykovo nábřeží, Nové Město, Praha 1 - tzv. Mánes

Připravuje se celková obnova obou objektů (vlastní funkcionalistické budovy Mánesu z roku 1930 a přilehlé Šitkovské věže), zahrnující dispoziční změny, které budou spojeny se změnou funkčního využití. Jde o dlouhodobě očekávanou památkářsky náročnou akci.

18. Čp. 324/III Jánský vršek 11, Malá Strana, Praha 1 – dům U Zeleného hrozu

Předložen návrh na celkovou obnovu domu, který je kulturní památkou. Předpokládá se odstranění příček vestavěných do dispozic při posledních úpravách po roce 2000. Dále je navržena oprava hygienického zařízení z počátku 70. let 20. století a vestavba nových WC a koupelen. Nově mají být zřízeny také všechny rozvody, částečně se mají vyměňovat povrchy podlah. Předpokládá se oprava fasád domu.

19. Čp. 266/IV U Písecké brány 24, Hradčany, Praha 6

Plánovaná adaptace vily na ubytovací zařízení. Předpokládá se výměna podlah, oprava omítek, výměna elektroinstalace a změna úrovně podlahy koupelny v podkroví. Má být respektována osnova nosných konstrukcí budovy a poloha vertikálních komunikací. Nedojde k adaptaci půdního prostoru k bytovým účelům. Objekt byl v roce 2009 navržen na prohlášení kulturní památkou. Hledá se šetrnější způsob obnovy.

IV. Zahájené novostavby v historickém jádru Prahy

1. Copa Centrum, Spálená ulice, Nové Město, Praha 1

Zahájena stavba nového obchodního a kancelářského objektu na volné stavební parcele. V současné době probíhá intenzivní archeologický průzkum celé lokality, který odhalil již mnohá cenná zjištění a ovlivnil tak zásadním způsobem dosavadní pohled na dějiny severní části Nového Města. Jedním z nejvýznamnějších objevů je jedna z nejstarších zděných stavebních konstrukcí, jež spadá do období před založením nového městského organismu na území Prahy v polovině 14. století. Hledá se způsob zajištění a případné prezentace prostor v rámci novostavby.

2. Čp. 841/II Václavské nám. 3, parc. č. 581, 582, 580, 2306/1, Nové Město, Praha 1

Zahájeny práce na novostavbě hotelu Diamant s novotvarem fasády do Václavského náměstí. Potřebné zacelení césury a dotvoření architektonického celku v místě uvolněné parcely po dřívější demolici objektu. Finální podoba fasády nebyla zatím schválena. (V roce 2007 byla orgány státní památkové péče projednávána demolice objektu na Václavském náměstí č. 3, na jehož pozemku bude realizována novostavba hotelu Diamant se začleněním dochovaných původních prvků – např. schodiště.)

- 3. Parc. č. 702, 1019 a 1060 Dlouhá/ Benediktská, Staré Město, Praha 1**
Zahájeny práce na novostavbě osmipodlažního domu s 29 malometrážními byty s pečovatelskou službou a podzemními garážemi. Realizován archeologický průzkum s řadou objevených nálezů. Výsledná architektonická podoba vzešla z týmových posouzení všech orgánů památkové péče.

V. Plánované novostavby v historickém jádru Prahy

- 1. Parc. č. 904, 905, 906, 907, 908, 909/1, 910/2, 910/3, 1034, 1035, 1036/1, 1036/2, 900/1, 901/2, 902/2 U Milosrdných, Kozí, Staré Město, Praha 1**
Návrh novostavby na nároží ulic na místě stávajícího parkoviště v sousedství dvou klášterů, šestipatrová budova, fasády tvoří zavěšený plášť a zvlněné prosklení, 2 patra podzemních garáží. Moderní forma návaznosti na sousedství středověké rostlé zástavby a asanačního pásma z doby kolem r. 1900. Vhodné využití historického městského území.
- 2. Parc. č. 919/3, 4 U Obecního dvora, Haštalská, Ve Stínadlech, Staré Město, Praha 1**
Návrh osmipatrové novostavby v novodobé proluce mezi čp. 802/I (navazuje na výšku tohoto domu, který v dané lokalitě patří k nejvyšším) a 1046/I – jedná se o citlivé místo v blízkosti významných památek, které se uplatňuje v panoramatu z Letné. Národní památkový ústav, územní odborné pracoviště v hlavním městě Praze návrh po projednání v Památkové radě vyloučil a doporučil jej přepracovat. Upravená varianta byla Sborem expertů připuštěna za podmínek.
- 3. Čp. 852/II Na Příkopě 10, parc. č. 586/1, Nové Město, Praha 1 – přetáhnout místo toho celé z loňska – č. 8**
Koncept přípravy vnitrobloku pro záchranný archeologický výzkum, návrh demolice ve vnitrobloku – zchátralá dvorní křídla a dvorní objekty (vesměs jde o utilitární stavby a přístavky z 19. a 20. století bez významnější památkové hodnoty, poznamenané tiskárenským provozem a dnes za hranicí životnosti). Záměrem investora je příprava celé lokality pro vybudování novostavby polyfunkčního objektu celoměstského typu, který zčásti pozmění strukturu místní parcelace a objemově částečně navýší lokální zástavbu. Projekt bude dále podrobně oponován poradními památkovými sbory – Památkovou radou Národního památkového ústavu, územního odborného pracoviště v hlavním městě Praze, a Sborem expertů pro památkovou péči Odboru kultury, památkové péče a cestovního ruchu Magistrátu hlavního města Prahy.
- 4. 2081/II Helmova/Petrská 29, Nové Město, Praha 1**
Samostatný nehodnotný objekt ve vnitrobloku s vjezdem z ulice Helmovy bude zbourán a na uvolněném prostoru je navržena stavba nového hotelového objektu, tvořeného z hlediska hmoty a architektonického výrazu ze dvou odlišných, originálně propojených částí.

5. Čp. 1054/II Na Poříčí 48, Nové Město, Praha 1

Na místě po zbořeném řadovém klasicistním domě je navržena novostavba polyfunkčního domu. Jde o potřebné zacelení proluky a dotvoření urbanistické jednoty bloku.

6. Areál Národní, Mikulandská 7/135, Nové Město, Praha 1

Přestavba stávajícího barokního Schönkirchovského domu a novostavba hotelu na volné sousední stavební parcele. Včetně umělecko-řemeslného restaurování hodnotných prvků bude opraven barokní palác z let 1726 – 1734, který vznikl přestavbou dvou původních středověkých domů, se schodišťovým rizalitem v zadním průčelí a krátkými křídly po stranách dvora. Hmota novostavby je přizpůsobena sousednímu paláci Dunaj, který nepřevyší.

Příloha č. 1

Věc: výstavba vnitřního městského okruhu – odpověď Odboru kultury, památkové péče a cestovního ruchu na stížnost petičního výboru Chce me pravdu o tunelu (Odpověď ze dne 14. května 2009 včetně obrazových příloh č. 1 – 3)

Předmětem dopisu je kritika výstavby severozápadní části vnitřního okruhu hlavního města Prahy – komunikace pro automobilovou dopravu v úseku od Strahovského tunelu (Myslbekova ulice) až po mimoúrovňovou křižovatku Pelc Tyrolka. Tato část vnitřního městského okruhu je označována jako tunelový komplex Blanka. Jedná se o komunikaci pro automobilovou dopravu, složenou z hloubených a ražených tunelů celkové délky 5502,20 m a povrchového úseku délky 882 m. V obou směrech je navržena dvoupruhová komunikace s jedním odbočovacím pruhem. Šířka jízdního pruhu činí 3,5 m, průjezdní výška 4,8 m. Návrhová rychlost je 70 km/h. Stavba této části vnitřního městského okruhu je rozdělena do úseků Myslbekova ulice – Prašný most (v délce 915 metrů), Prašný most – Špejchar (v délce 660 metrů) a Špejchar – Pelc Tyrolka (v délce 4320 metrů).

Nutnost budování vnitřního městského okruhu je dána především úsilím zmírnění negativních dopadů automobilové dopravy na historické jádro Prahy. (Tato problematika je uvedena v monitorovací zprávě Odboru kultury, památkové péče a cestovního ruchu Magistrátu hlavního města Prahy za rok 2007 a 2008, i ve zprávě ze společné monitorovací mise UNESCO / ICOMOS, která proběhla v Praze ve dnech 27. 2. – 2. 3. 2008.) Prudký nárůst automobilové dopravy, což je jev globální povahy, klade vysoké nároky na stávající uliční síť. Dochází k dopravním kolapsům, snižuje se průměrná rychlost vozidel a tím se naopak zhoršují životní podmínky ve městě. Tyto aspekty vyvolávají protichůdné tlaky. Na jedné straně volání po výstavbě nových komunikací a rozšiřování stávajících, což by se ovšem neobešlo v podmínkách hustě urbanizovaného území bez plošných demolic. Na druhé straně se objevuje odpor ekologů, obyvatel historického jádra Prahy, odborné veřejnosti pracující v oblasti ochrany kulturního dědictví, proti nárůstu dopravy v historickém jádru Prahy. S ohledem na historicky založenou urbanistickou koncepci hlavního města Prahy, geografickou stavbu terénu a především i z důvodů ekologických (exhalace, hluk apod.) je pro realizaci nových komunikací v řadě případů jediným řešením výstavba automobilových tunelů.

Úvodem si dovoluujeme upozornit, že v textu stížnosti ze dne 22. ledna 2009 (dále jen „stížnost“) její autoři (Martin Mejstřík a Neela Winkelmann – Heyrovská) opakují chybné označení předmětu – nejedná se o výstavbu dálnice, ale o stavbu místní komunikace. Nejde o vnitřní dálniční okruh, ale o vnitřní městský okruh. (Pojem „místní komunikace“ je odborným termínem, definovaným zákonem 13/1997 Sb., o pozemních komunikacích. Zde je v § 2 uvedeno rozdělení pozemních komunikací na dálnice, silnice, místní komunikace a účelové komunikace. § 6 uvedeného zákona definuje vlastnosti místní komunikace.)

Zároveň konstatujeme, že prioritním cílem budování městského okruhu je vymístění dopravy tranzitující historické jádro Prahy, které je zapsáno na Seznam světového dědictví, mimo jeho území, tj. za jeho obvod podobně, jako je tomu například ve Vídni, Krakově či Bruselu. Na rozdíl například od Vídně, kde tento okruh mohl vzniknout ve stopě

zbouraného městského opevnění, Praha toto štěstí neměla, a pro vedení stále houstnoucí dopravy musela být nalezena adekvátní alternativa.

Stávající přetížení historického jádra Prahy tranzitní automobilovou dopravou, ať již dálkovou nebo celoměstskou, je naprosto neúnosné a pokud by situace nebyla vyřešena vyvedením dopravy za hranice historického jádra města, došlo by k prohlubování jeho degradace, fyzickému a chemickému ohrožení celých souborů staveb a k dalšímu prohlubování znečištění ovzduší zplodinami, hlukem a vibracemi.

Severozápadní část vnitřního městského okruhu je téměř v celém rozsahu (v 90%) veden v ochranném pásmu historického jádra Prahy. Na území historického jádra Prahy, tedy na území, které je zapsáno na Seznam světového dědictví, vstupuje trasa vnitřního městského okruhu pouze v úseku Myslbekova ulice – Prašný most (viz vyznačený úsek na mapě příloha č. 1) v délce zhruba 800 m. Trasa komunikace je v tomto úseku vedena pod zemí, takže nedochází k narušení hodnot, pro které bylo historické jádro Prahy zapsáno na Seznam světového dědictví.

Celý projekt budování vnitřního městského okruhu (viz příloha č. 3 – přehled geneze projektu) byl schválený všemi příslušnými orgány státní správy, orgány a odborné organizace státní památkové péče nevyjímaje, jak je o tom blíže v dalším textu.

Cílem budování vnitřního městského okruhu bylo zlepšení dopravní situace v hlavním městě Praze, nikoliv zhoršení, jak je uvedeno ve stížnosti. Jeho úlohou je převedení velké části automobilové dopravy po technicky vybavené trase (z převážné části, 93%, vedené tunelem pod zemí) a tím výrazné zlepšení jejích negativních dopadů na historické jádro města z hlediska kvality života občanů, ale v nezanedbatelné míře i z hlediska ochrany historických památek na tomto území. V tomto smyslu je zcela zavádějící konstatování v předložené stížnosti, že dojde k dramatickému nárůstu dopravy a snížení kvality života obyvatel i turistů v historickém centru Prahy. Naopak dostavbou vnitřního městského okruhu dojde konečně k přesměrování dopravy z historického jádra města mimo něj. Tím bude jednak historické jádro ochráněno před vnitroměstskou tranzitní dopravou a zároveň bude zajištěna humanizace rozsáhlých prostorů a zlepšení podmínek pro obyvatele zejména v hustě urbanizovaném pásu okolo historického jádra, kde je doprava vedena tunely pod zemí, a nikoli po povrchu.

Ve stížnosti zmíněné opožďování výstavby vnějšího pražského okruhu (tzv. rychlostní silnice R1 – viz příloha č. 2) na severní hranici města, které podle stížnosti povede k přetížení budovaného vnitřního okruhu v jeho severozápadní části, je skutečnost, která je důsledkem nesouhlasu vůči jeho realizaci ze strany především městské části Suchdol a městské části Dolní Chabry. Přijatelné řešení této situace je stále v jednání s příslušnými stranami. Po dobudování by měl tento vnější okruh převádět státní a mezinárodní tranzitní dopravu mimo území hlavního města. Mělo by tedy dojít k dalšímu podstatnému odlehčení na již budovaném vnitroměstském okruhu.

Výstavba vnitřního městského okruhu je uváděna v každoročních monitorovacích zprávách, které Odbor kultury, památkové péče a cestovního ruchu Magistrátu hlavního města Prahy zpracovává pro Ministerstvo kultury České republiky. Tyto zprávy, nazvané Zpráva o stavu péče o historické jádro Prahy, reflektují aktuální dění za předemtný rok, za něj jsou zpětně sestaveny. Ve zprávě za rok 2007 i 2008 je otázka výstavby vnitřního městského okruhu uvedena (viz text níže).

V průběhu monitorovací mise UNESCO – ICOMOS, která proběhla v Praze ve dnech 27. února – 3. března 2008, byli její členové seznámeni s dopravní situací na území historického jádra Prahy. Členové mise sami konstatovali, že se celkovým vyhodnocením řízení dopravy neměli zabývat. Přesto měli možnost nasbírat některé informace, které jsou důležité pro zhodnocení situace v historickém jádru města. Jak je uvedeno ve Zprávě z této monitorovací mise, členové mise vzali na vědomí fakt, že „v posledních letech soukromá doprava v důsledku urychleného hospodářského růstu podstatně vzrostla. I když situace ještě není kritická, je řízení dopravy problémem, který vyžaduje stále větší pozornost a investice.“ Dále členové mise konstatovali skutečnost, že „Magistrát hlavního města Prahy reagoval dvojím způsobem: posílením efektivního systému veřejné dopravy, zděděného z doby komunismu (založeného na tramvajích, autobusech a metru), a za druhé budováním nových podzemních parkovacích ploch, ať už veřejných nebo soukromých.“. Otázce dopravní situace v historickém jádru Prahy se věnovala i pasáž ve Zprávě o stavu péče o historické jádro Prahy za rok 2007, kterou na základě rozhodnutí č. 31 COM 7B.94, přijatého na 31. zasedání Mezivládního výboru pro ochranu světového kulturního a přírodního dědictví v Christchurch, zpracoval Odbor kultury, památkové péče a cestovního ruchu Magistrátu hlavního města Prahy ve spolupráci s odborným pracovištěm Národního památkového ústavu. Z této zprávy citujeme následující pasáž: „Ochrana historického jádra Prahy je bez řešení dopravy v pohybu naprosto nemyslitelná, a to nejen z hlediska funkčního využití historického jádra, ale i z hlediska vlastní ochrany objektů jako takových, nehledě na ekologické důsledky.

Dopravní řešení na území historického jádra Prahy v současnosti plně vychází ze stávající urbanistické struktury města. Jelikož dosud nebyl dokončen vnější dopravní okruh, jehož výstavba je komplikovaná vzhledem k složité konfiguraci terénu města a celé aglomerace, je část historického jádra stále zatěžována motorovou dopravou se všemi negativními účinky

pro obyvatele a návštěvníky (hluk a zplodiny). Nadměrná koncentrace dopravy má na několika dopravně zatížených komunikacích v historickém jádru dopad i na historický stavební fond (otřesy, prašnost, zplodiny).

Hlavním cílem v oblasti dopravy pro následující období je dostavba vnějšího silničního okruhu. Tento problém se také dotýká části území historického jádra Prahy, neboť jen v návaznosti na jeho řešení bude možné zprovoznit vnitřní městský okruh a odvést tak velkou část dopravy tranzitující historickým jádrem. Pražský vnější okruh je proto stavbou s největší prioritou, bude měřit zhruba 83 kilometrů a bude stát více než 95 miliard korun. Jeho dokončení je plánováno v roce 2014.

Konkrétní změny jsou plánovány v severní části historického jádra Prahy – úpravou tzv. Pražské magistrály, rychlostní silnice protínající historické jádro Prahy, by měly vést k optimalizaci stávajícího nevhodného řešení automobilové dopravy.“

Jak tedy z této citace vyplývá, česká strana nic nezatajila a monitorovací mise byla se situací jejím prostřednictvím seznámena. Budování vnitřního městského okruhu je tedy etapou, kterou Zpráva, předložená Výboru světového dědictví v roce 2008, předpokládala.

Ve stížnosti zmiňované tvrzení o budování nových rozsáhlých podzemních parkovišť je zavádějící. Podzemní parkoviště je projektováno pouze na dvou místech, a to v prostoru křižovatky Prašný most a v prostoru Letenské pláně. Obě tyto lokality se v plném rozsahu nacházejí na území ochranného pásma historického jádra Prahy. V místě Prašného mostu je projektováno celkem 855 stání ve třech podzemních podlažích, v místě Letenské pláně se jedná o 916 stání taktéž ve třech podzemních podlažích. Kapacita jednotlivých parkovišť

byla na základě konzultací s Odborem kultury, památkové péče a cestovního ruchu Magistrátu hlavního města Prahy již v průběhu úprav projektové dokumentace upravována. Zákon o státní památkové péči České republiky stanoví, že na tomto území bude proveden archeologický průzkum.

Z výdechových komínů, zmiňovaných ve stížnosti, neleží na území historického jádra Prahy ani jeden tento objekt. Dva výdechové komíny (větrací tělesa) se nacházejí na území ochranného pásma historického jádra Prahy. Jeden je situovaný v zástavbě městského typu – na území památkové zóny Dejvice, Bubeneč a horní Holešovice v ulici Nad Královskou oborou, druhý nad křižovatkou ulic U Laboratoře a Nad Octárnou. Ve věci výdechového komínu nad křižovatkou ulic U Laboratoře a Nad Octárnou vydal Odbor kultury, památkové péče a cestovního ruchu Magistrátu hlavního města Prahy již v roce 2006 rozhodnutí, že *„stávající hmotové a architektonické řešení objektu nelze akceptovat, neboť nekoresponduje s okolními stavbami.“* Zároveň bylo po projektantovi požadováno předložení nového návrhu řešení výdechů tak, aby svou hmotou nerušil prostor stávající vilové zástavby, panoramatické pohledy historického jádra města, ani prostředí okolí opevnění Pražského hradu. V roce 2008 bylo hledáno nové umístění těchto výdechových objektů se snahou nalézt vhodné místo mimo území historického jádra Prahy. Tento proces není k dnešnímu dni uzavřen. V každém případě je však řešení prostřednictvím výdechových komínů šetrnější než exhalace z povrchové automobilové dopravy, které by zatěžovaly okolí komunikace, a to jak stavební fond a zeleň, tak i obyvatelé a návštěvníky, po celé délce jejího průběhu, pokud by byl vnitřní městský okruh veden po povrchu.

Dále se ve stížnosti praví, že úsek vnitřního městského okruhu Myslbekova ulice – Prašný most, situovaný většinou na území světové kulturní památky – historického jádra Prahy - zničí toto území. Úsek, o němž autoři stížnosti hovoří, se nachází na území historického jádra Prahy, jak již bylo uvedeno, jen zhruba v délce 800 m. Z celkové délky severozápadní části vnitřního městského okruhu, která činí 5895 m, představuje tato část na území historického jádra města necelých 14 %. V celé této délce je komunikace zahloubena pod zem. V této souvislosti konstatujeme, že zmíněný úsek vnitřního městského okruhu dotčenou lokalitu nezničí. Pro řešení této části stavby okruhu, která se dotýká prostoru barokních hradeb, vydal Odbor kultury, památkové péče a cestovního ruchu Magistrátu hlavního města Prahy již v roce 2005 závazné stanovisko, jehož podkladem bylo tzv. odborné vyjádření příslušného pracoviště Národního památkového ústavu. V tomto závazném stanovisku je stanovena podmínka, že *„v celé délce barokního opevnění včetně předsazeného parkánu mezi bastiony X a XI bude zpracován návrh sanace (včetně výkresové dokumentace), vyplývající ze stavebně historického průzkumu. Bude obnoven původní povrch cihelných plent, nárožních kamenných armatur a římsy, tzn., že budou nahrazeny nevhodné novodobé opravy (obzvláště u bastionu sv. Benedikta – XIII., kde byla plenta vyzděna z pálených lícových cihel, místy se vyskytuje cementová omítka). Koruna bude v celé své délce prezentována ve stavu z počátku 20. století. To předpokládá zejména uváženou probírku vysokých stromů v plochách bastionů, odstranění náletových křovin a regulaci převislé zeleně. Návrh bude předložen Odboru kultury, památkové péče a cestovního ruchu Magistrátu hlavního města k posouzení.“* Dále byla stanovena podmínka, že *„žádným způsobem nebude zasahováno do zdíva barokního opevnění.“* Jak je tedy z uvedené citace patrné, stavby vnitřního městského okruhu se naopak využije k restaurování barokního opevnění, na nějž by se jinak pravděpodobně obtížně sháněly prostředky ve fondech vyhrazených pro nemovité kulturní dědictví.

Detailní řešení zajištění barokních hradeb, které jsou nemovitou kulturní památkou, zapsanou v Ústředním seznamu kulturních památek, a přeložení inženýrských sítí ve společném koridoru nad portálem ražených tunelů, tj. v malém prostoru mezi pažením stavební jámy Prašný most a barokním bastionem XIII (bastion sv. Benedikta) bylo řešeno v únoru 2009. V příslušném závazném stanovisku Odboru kultury, památkové péče a cestovního ruchu Magistrátu hlavního města Prahy je v této věci opět stanovena podmínka, že „*provizorní konstrukce pro inženýrské sítě bude provedena tak, aby nedošlo k poškození barokního bastionu.*“

Z výše uvedeného vyplývá, že priority památkové péče jsou v tomto ohledu pečlivě sledovány a ošetřeny tak, aby nedošlo k poškození památkových hodnot daného území, ani jednotlivých památkově chráněných objektů. Neméně významný je i fakt, že v adekvátním rozsahu probíhá samozřejmě i řádný archeologický průzkum pod dozorem příslušných odborníků a institucí.

Ve stížnosti dále zmiňované demolice historických budov v ochranném pásmu se týkají dvou objektů v ulici Milady Horákové v Praze 6. Jedná se o dva dvoupodlažní domy z druhé poloviny 19. století, které nejsou zapsány v Ústředním seznamu kulturních památek, tzn., že neměly a nemají statut nemovité kulturní památky, protože neměly hodnoty, pro které by mohly být zapsány do uvedeného seznamu a chráněné dle právních předpisů. Nicméně s ohledem na udržení hmotových charakteristik stavebního fondu v dané lokalitě, bylo v rozhodnutí Ministerstva kultury ČR ze dne 8. srpna 2001 stanoveno, že „... *na místě těchto domů budou realizovány jejich hmotové repliky, které budou mírně posunuty k uliční čáře s ohledem na její nově předpokládaný průběh.*“ V této věci rovněž konstatujeme, že dokumentace stávajícího stavu objektů a specifikace veškerých cenných řemeslných a uměleckořemeslných prvků z dotčených objektů byla předem zpracována a předložena Odboru kultury, památkové péče a cestovního ruchu Magistrátu hlavního města Prahy k archivaci. Přesun několika vybraných nejcenějších prvků z obou objektů do dočasného depozitáře již proběhl.

Dále k v textu stížnosti zmiňovanému kácení stromů a ničení městské zeleně konstatujeme, že stavba vnitřního městského okruhu na severozápadě města zasahuje do zeleně v navržené trase především u Prašného mostu a podél ulice Patočkovy u Střešovic (západně od ulice Myslbekovy). V převážné většině dochází k odstraňování původně náletové zeleně, tzn., nikoliv původní plánované parkové výsadbě či historicky cenných porostů. Součástí prováděné stavby je i návrh úprav včetně výsadby nové stromové zeleně, která by měla celé území naopak pozitivně ovlivnit a zkultivovat.

Další konstatování ve stížnosti ve smyslu, že při budování tunelového komplexu Blanka, jak je také označována severozápadní část vnitřního městského okruhu, neproběhla studie o jeho dopadu na území zapsané na Seznam světového dědictví a že projekt nebyl podroben posouzení vlivu na životní prostředí (EIA), není pravdivé.

Projekt byl v průběhu projednávání doložen řádnou dokumentací se všemi požadovanými náležitostmi a prochází řádně všemi stupni schvalovacího procesu, jinak by šlo o porušení právních předpisů, což je sankcionováno.

Z hlediska památkové péče (jak již bylo výše uvedeno) projekt byl a je v jednotlivých stupních konzultován a korigován s ohledem na priority péče o historické jádro Prahy a jeho ochranné pásmo. Jen k dnešnímu dni vydal Odbor kultury, památkové péče a cestovního ruchu Magistrátu hlavního města Prahy již 44 závazných vyjádření zajišťujících péči o předmětné území. Součástí podkladů k těmto rozhodnutím byla i jednotlivá odborná

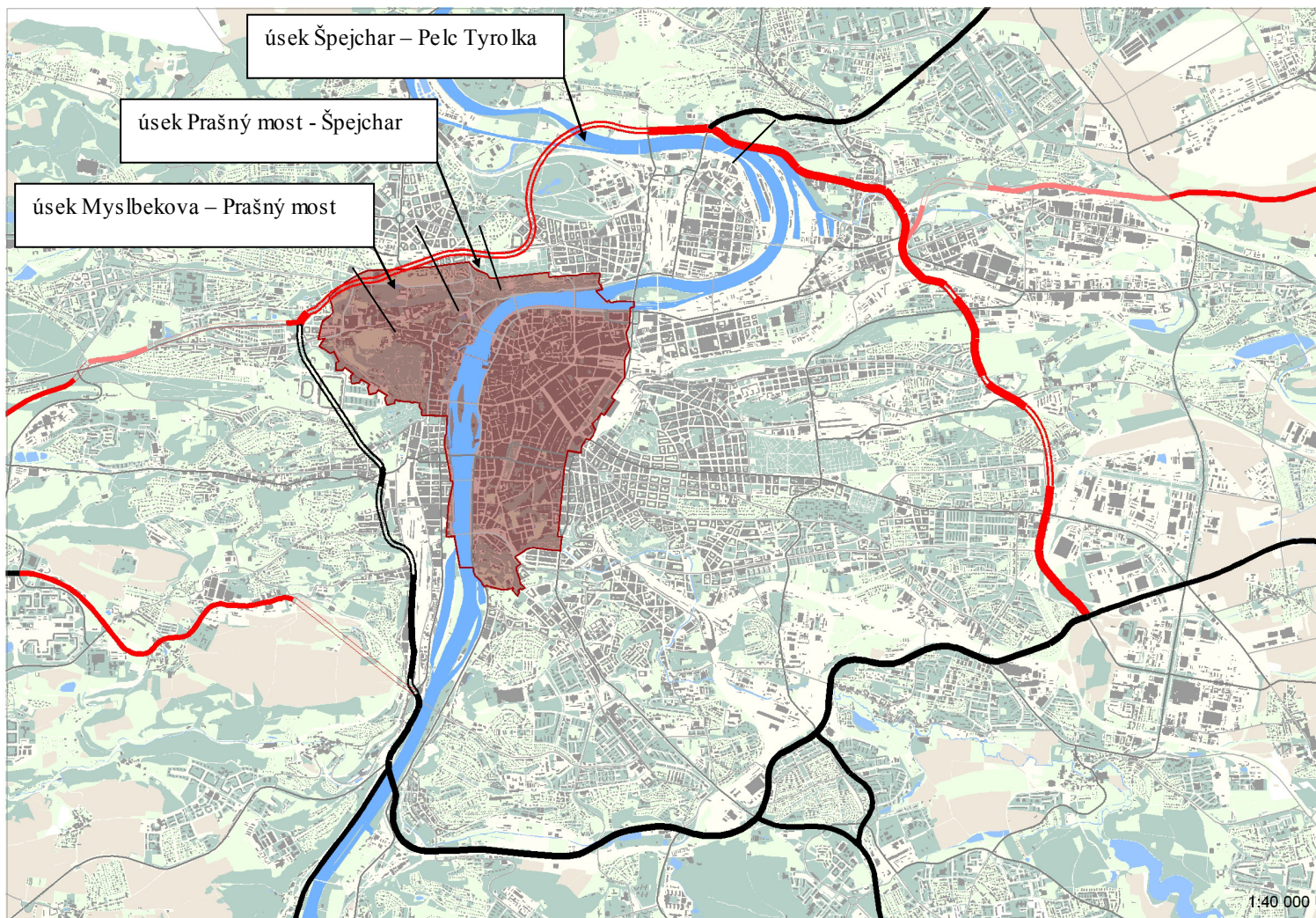
vyjádření Národního památkového ústavu, územního odborného pracoviště v hlavním městě Praze. Příprava staveb městského okruhu tak probíhala v souladu s legislativou, platnou v období přípravy předmětné stavby.

Procesu EIA městský okruh v úseku Myslbekova ulice – Pelc Tyrolka nepodléhal. Dle platného systému posuzování je podle příslušných norem pro městské komunikace, kam předmětná stavba patří, možné požadovat zpracování tzv. biologického hodnocení. Na žádost Odboru životního prostředí Magistrátu hlavního města Prahy bylo proto zpracováno toto biologické hodnocení, které bylo řádným podkladem pro vydání územního rozhodnutí. Ve stížnosti uváděná absence posouzení vlivu na životní prostředí (EIA) je tedy zavádějící, neboť taková studie je dle platné normy požadována pouze u mimoměstských komunikací. U kategorie městských komunikací není hodnocení EIA povinné.

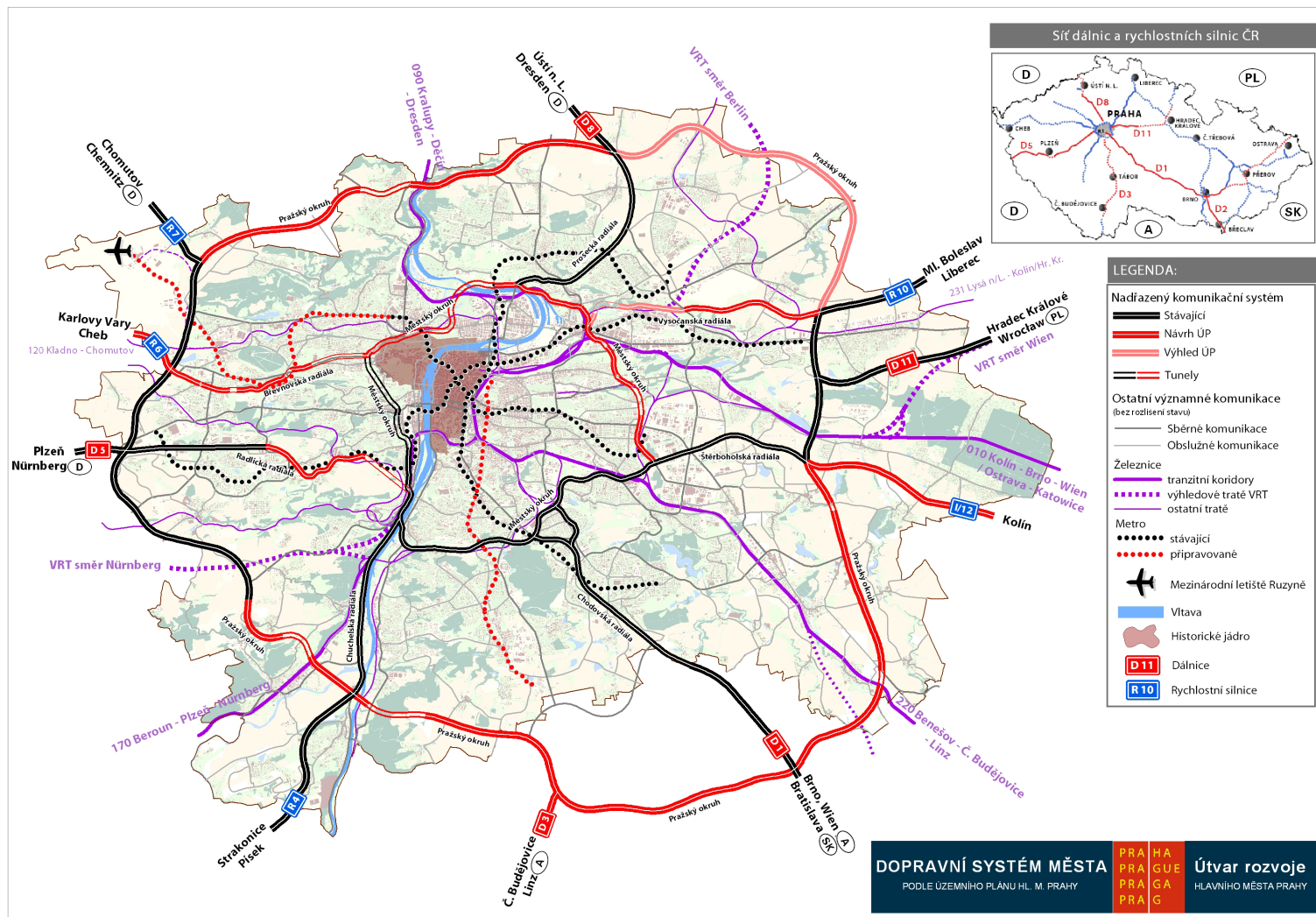
Závěrem se důrazně ohrazujeme proti konstatování, že by se hlavní město Praha výstavbou tunelového komplexu Blanka, součástí budovaného vnitřního městského okruhu, či jinými aktivitami podílelo na porušování kritérií, na jejichž základě je historické jádro Prahy zapsáno na Seznam světového dědictví UNESCO. V souvislosti s péčí o historické jádro Prahy – se z pohledu památkové péče a konzervace nemovitého kulturního dědictví naopak jeví jako zcela zásadní fakt, že se podařilo najít vedení komunikace v severozápadní části města převážně v tunelu, který je nejšetrnějším řešením. Toto řešení bylo akceptováno Odborem kultury, památkové péče a cestovního ruchu Magistrátu hlavního města Prahy, Národním památkovým ústavem, územním odborným pracovištěm v hlavním městě Praze i Ministerstvem kultury České republiky. Ponechání stávajícího stavu, tedy neřešení přetížení historického jádra Prahy automobilovou dopravou, by bylo nezodpovědné a mělo by katastrofální důsledky.

V případě potřeby jsme připraveni poskytnout jakékoliv další materiály v této věci. V případě zájmu jsme taktéž připraveni v Praze uvítat zástupce Centra světového dědictví či další kompetentní experty, aby se mohli s aktuálním stavem péče o historické jádro města seznámit.

Příloha č. 1 – Vnitřní městský okruh



Příloha č. 2 – Vnější městský okruh (rychlostní silnice R1)



Příloha č. 3 - Historie projektu městského okruhu v Praze

Základní komunikační systém

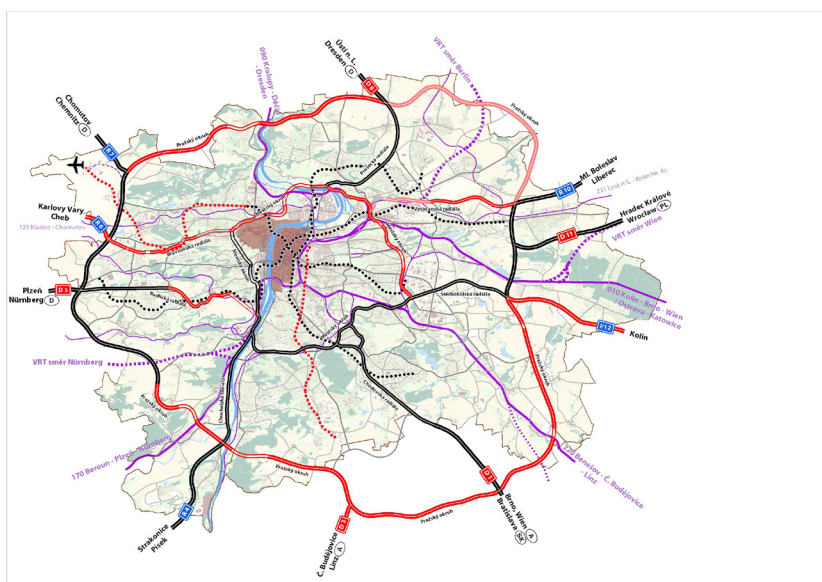
Rostoucí počet automobilů po druhé světové válce byl jednou z hlavních příčin nutnosti komplexního řešení dopravy v Praze. Nejen historické centrum, ale i rozrůstající se čtvrti nebyly propojeny dostatečně kapacitní sítí hlavních komunikací. Dílčí problémy se postupně vyhrcovaly a vznikly návrhy souhrnného řešení dopravy v Praze. Ty vyvrcholily definováním a schválením Základního komunikačního systému (ZAKOS) v polovině 70. let 20. století. Tento systém se skládal ze tří okruhů a jedenácti radiál. Ne vždy respektoval historické a urbanistické souvislosti města.

Sít' hlavních komunikací

Po společenských změnách v roce 1989 byl přehodnocen Územní plán hlavního města Prahy. V jeho závazné části byla fixována síť komunikací, tvořená dvěma okruhy a sedmi radiálami, jejíž součástí je také vnitřní městský okruh a vnější městský okruh.

Vnější městský okruh – rychlostní silnice R1 - má plánovanou délku 83 km. Tento okruh propojuje hlavní dálnice a silnice, které se paprskovitě sbíhají na okraji Prahy, kam přivádějí dopravu z celé republiky. Jeho úkolem je převádět státní a mezinárodní tranzitní dopravu mimo území města. Výstavba pražského okruhu je financována z prostředků Ministerstva dopravy České republiky.

Radiální komunikace a spojky propojují vnější okruh s vnitřním, tzv. městským okruhem. Tento okruh dosahuje délky 33 km a pomáhá regulovat dopravu a chránit historické jádra města před vnitroměstskou dopravní zátěží. Výstavba městského okruhu je financována ze zdrojů Hlavního města Prahy, na výstavbě radiál se společně podílejí stát a hlavní město Praha.



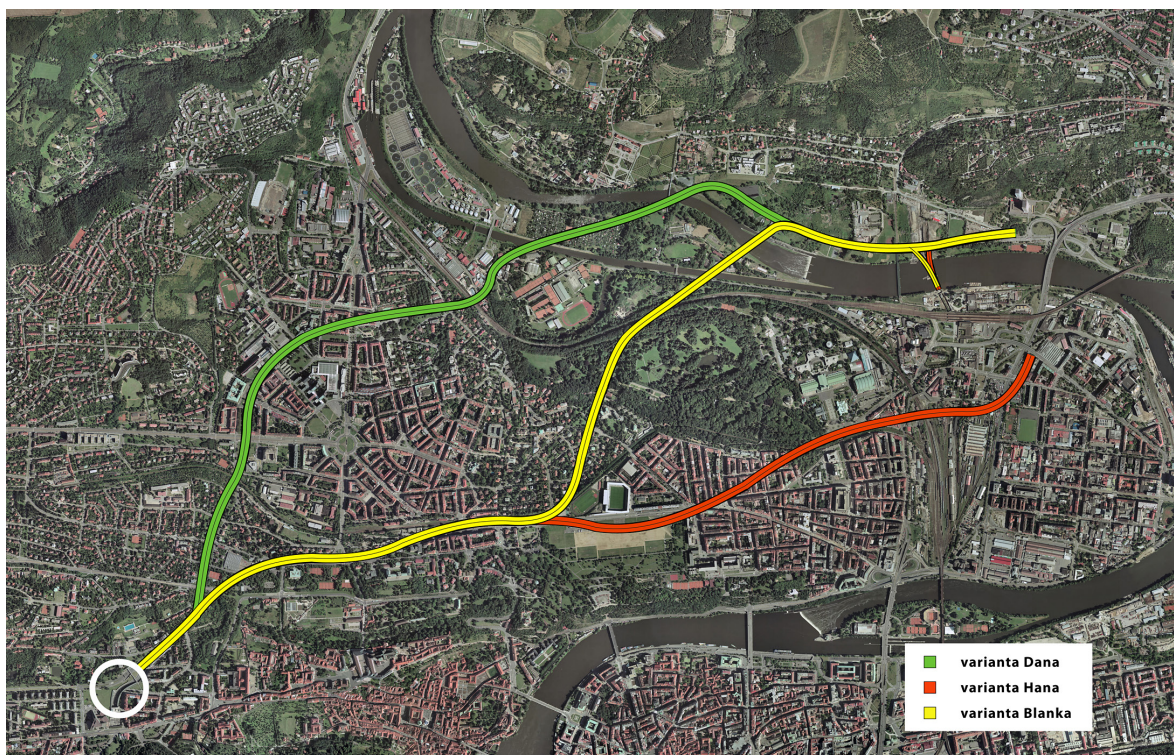
Sít' hlavních komunikací hlavního města Prahy

Rok 1993 / stabilizace trasy

V dubnu roku 1993 byla z iniciativy starostů částí Prahy, dotčených vnitřním městským okruhem, založena Komise pro řešení městského okruhu v severozápadní části Prahy. Komise byla složena ze starostů městských částí Praha 6, 7, 8 a Trója a zástupce Magistrátu hlavního města Prahy. Komise svou práci zahájila tím, že se zevrubně seznámila s dostupnými studii řešícími vedení vnitřního městského okruhu v tomto prostoru města, které byly do této doby zpracovány. Ze shromážděného materiálu vybrala varianty vhodné z jejího hlediska k dalšímu sledování a doplnila je ještě vlastními náměty na řešení. Tyto varianty byly posouzeny z mnoha hledisek a tři z nich (varianta Magistrátu hlavního města Prahy, městské části Praha 7 a varianta městské části Praha – Trója) byly Útvarem rozvoje hlavního města Prahy dopracovány do srovnatelné úrovně návrhu.

Rok 1994 / vybrané varianty Hana, Dana a Blanka

Posuzované varianty vnitřního městského okruhu byly vedeny pod různými městskými čtvrtěmi. Podle prvních písmen názvů těchto městských čtvrtí byla zvolena ženská jména Dana (Dejvice), Hana (Holešovice) a Blanka (Bubeneč) jako názvy variant. Tyto varianty Útvar rozvoje hlavního města Prahy dopracoval do srovnatelné úrovně. Usnesením Rady hlavního města Prahy bylo rozhodnuto o pokračování ve variantách Hana a Blanka, které byly dále posuzovány. Zároveň byly společně zahrnuty do konceptu Územního plánu hlavního města Prahy s cílem projednat trasu na úrovni konceptu územního plánu města a tím se dopracovat k jedné výsledné variantě. Tou se stala varianta Blanka, která se ukázala jako nejpříjemnější.



Posuzované varianty trasy z roku 1993

Rok 1998 – 1999 / Ověřovací studie

Zpracováním a projednáním Ověřovací studie a vydáním závěrečného stanoviska Útvaru rozvoje hlavního města Prahy k ověřovací studii byl v dubnu roku 1999 stabilizován dopravně – technický návrh řešení úseku trasy vnitřního městského okruhu. Projednaná dokumentace Ověřovací studie se závěrečným stanoviskem příslušných orgánů státní správy byly závazným podkladem pro Územní plán hlavního města Prahy a zpracování dokumentace k územnímu rozhodnutí.

Rok 1999 / územní plán hlavního města Prahy

Po projednání konceptu územního plánu byla navržená trasa městského okruhu v severozápadní části Prahy fixována schválením Územního plánu hlavního města Prahy usnesením Zastupitelstva hlavního města Prahy č. 10/05 ze dne 9. 9. 1999 a vyhláškou č. 32/1999 Sb. o závazné části územního plánu hlavního města Prahy.

Důvody pro výstavbu městského okruhu

V roce 1997 připadalo v České republice na 1000 obyvatel celkem 416 vozidel, z toho 335 osobních automobilů. Ve srovnání s rokem 1970 se zvýšil k roku 1990 počet vozidel na 1000 obyvatel o 278 %, u osobních automobilů o 504 %. Od roku 1990 do roku 1997 činilo zvýšení celkem 38 %, u osobních automobilů 46 %. Dopravní výkony k roku 1990 vzrostly ve srovnání s rokem 1970 o 242 %, přírůstek v období let 1990 – 1997 byl 38 %.

Totéž, ale ještě výrazněji platí pro hlavní město Prahu. Na velmi členitém území o rozloze 496 km² žije více než 1,2 milionu obyvatel. Od roku 1990 do roku 1997 se počet vozidel v Praze zvýšil o 68 %. V roce 2006 připadal v Praze jeden osobní automobil na 1,6 obyvatele. Tím Praha předstihla i nejmotorizovanější evropská velkoměsta, jako jsou například Berlín, Frankfurt nad Mohanem či Kolín nad Rýnem.

Daleko výrazněji však narostly dopravní výkony. V roce 1990 bylo v Praze registrováno 428 tisíc vozidel, která ročně ujela 7,2 milionů kilometrů. V roce 1997 bylo registrováno již 722 tisíc vozidel, která ujela 14,9 milionů kilometrů. Nárůst dopravních výkonů v Praze mezi rokem 1990 a rokem 1997 činí 107 %, tj. třikrát více než na ostatním území České republiky.

Tento prudký nárůst automobilové dopravy klade vysoké nároky na stávající uliční síť, dochází k dopravním kolapsům, snižuje se průměrná rychlost vozidel, čímž se naopak zhoršují životní podmínky ve městě. Tyto aspekty vyvolávají protichůdné tlaky, na jedné straně potřebu výstavby nových komunikací a na druhé straně odpor ekologů proti jakémukoliv rozšiřování uliční. S ohledem na historicky založený urbanismus Prahy, geografickou stavbu terénu a především i z důvodů ekologických (exhalace, hluk apod.) je pro realizaci nových komunikací v řadě případů jediným řešením výstavba automobilových tunelů.

(zdroj informací: společnost SATRA, spol. s r.o., a www.tunelblanka.cz)

Příloha č. 2

Přehled orgánů a organizací státní památkové péče, proces ochrany památkového fondu na území hlavního města Prahy a právních i administrativních nástrojů památkové péče, zabezpečující ochranu kulturních hodnot historického jádra Prahy

Orgány a organizace státní památkové péče

Na území historického jádra Prahy vykonávají státní památkovou péči orgány státní památkové péče, jimiž jsou Ministerstvo kultury a Magistrát hlavního města Prahy. Ministerstvu kultury je podřízena odborná organizace státní památkové péče – Národní památkový ústav. Tyto orgány a odborná organizace spolupracují s ostatními orgány státní správy a vědeckými, uměleckými a dalšími odbornými organizacemi.

Ministerstvo kultury jako ústřední orgán státní správy zpracovává prognózy, koncepce a návrhy dlouhodobých výhledů rozvoje státní památkové péče a sestavuje, vyhlašuje a provádí programy komplexní péče o kulturní památky. Dále uplatňuje stanovisko k politice územního rozvoje a k zásadám územního rozvoje stejně jako k územně plánovací dokumentaci pro území, na kterém se nachází památková rezervace – případně nemovitá věc či soubor věcí – zapsaná na Seznam světového dědictví. Ve vztahu k tomuto území se ministerstvo vyjadřuje rovněž k vymezení zastavěného území. Ministerstvo kultury dále rozhoduje o prohlášení či zrušení prohlášení věci nebo souboru věcí za kulturní památku, o udělení povolení k restaurování kulturních památek a povolení k provádění archeologických výzkumů, vydává předběžný souhlas s vývozem kulturní památky do zahraničí. V neposlední řadě ministerstvo tvoří, provádí, koordinuje a řídí účelové dotační programy zaměřené na ochranu kulturních památek.

Ministerstvo kultury podle zákona č. 20/1987 Sb., o státní památkové péči, zřizuje jako svůj specializovaný kontrolní orgán v oboru státní památkové péče **Památkovou inspekci**, jejímž hlavním posláním je vykonávat ústřední dozor nad dodržováním zákona a předpisů vydaných k jeho provedení. Památková inspekce dohlíží na zabezpečování komplexní péče o kulturní památky, dodržování rozhodnutí orgánů státní památkové péče a na to, jak vlastníci (správci, uživatelé) kulturních památek plní stanovené povinnosti. Zjistí-li Památková inspekce nedostatky v péči o kulturní památky, navrhne příslušnému orgánu státní památkové péče opatření k odstranění zjištěných nedostatků, popřípadě uložení pokuty, a dozírá, aby se uložená opatření řádně plnila.

Magistrát hlavního města Prahy, Odbor kultury, památkové péče a cestovního ruchu, jako příslušný orgán státní památkové péče vykonává a organizuje státní správu na úseku státní památkové péče v hlavním městě Praze. Dále vykonává dozor při obnově kulturních památek a při stavbě, změně stavby, či dalších stavebních pracích na nemovitostech v historickém jádru Prahy.

Odbor kultury, památkové péče a cestovního ruchu Magistrátu hlavního města Prahy je při výkonu státní památkové péče podřízen Ministerstvu kultury, které je také jeho odvolacím orgánem. Při plnění svých úkolů při výkonu státní památkové péče se Magistrát hlavního města Prahy opírá o odbornou pomoc Národního památkového ústavu.

Národní památkový ústav je odbornou organizací vykonávající a koordinující veškeré odborné činnosti v oboru státní památkové péče. Zpracovává potřebné odborné podklady pro orgány státní památkové péče, poskytuje bezplatnou odbornou pomoc vlastníkům kulturních památek při zajišťování péče o kulturní památky, zabezpečuje odborný dohled

nad prováděním komplexní péče o kulturní památky a nad jejich soustavným využíváním a v neposlední řadě vede ústřední seznam kulturních památek. **Národní památkový ústav, územní odborné pracoviště v hlavním městě Praze**, zpracovává na základě pověření Ministerstva kultury každoročně tzv. monitorovací zprávy pro území historického jádra Prahy podle operačních směrnic Úmluvy o ochraně světového dědictví.

Při posuzování a schvalování náročnějších stavebních zásahů (tzn. přestavby, novostavby, rekonstrukce) jsou v zájmu zachování průhlednosti a objektivity projednávány případy v **poradních orgánech** Magistrátu hlavního města Prahy i Národního památkového ústavu. V rámci Odboru kultury, památkové péče a cestovního ruchu Magistrátu hlavního města Prahy zasedá každý měsíc **Sbor expertů**, jehož členy jsou přední odborníci z oblasti památkové péče a příbuzných oborů – zastoupeni jsou architekti, památkáři, historikové umění, členem je prezident ICOMOSu České republiky i mezinárodní expertka a eminentní prezidentka Mezinárodní federace pro bydlení a plánování. Národní památkový ústav, územní odborné pracoviště v hlavním městě Praze má ustanoven svůj poradní sbor - **Památkovou radu**. Členové Památkové rady jsou vybíráni z řad předních odborníků oboru památkové péče, dějin umění, architektury a urbanismu, archeologie, technologie obnovy, restaurování, ochrany přírody a krajiny a dalších příbuzných oborů.

Na základě §2 vládního nařízení č. 55/54 Sb., o chráněné oblasti Pražského hradu, vykonává na území této chráněné oblasti veškerou správu v oboru státní památkové péče Kancelář prezidenta republiky. V roce 1992 byla ustavena **Správa Pražského hradu**, která je příspěvkovou organizací Kanceláře prezidenta republiky. Správa Pražského hradu zajišťuje veškeré služby spojené s výkonem funkce prezidenta republiky, pečuje o běžný chod celého areálu, zajišťuje dokumentaci, opravy a údržbu objektů a ploch. Zajišťuje také návštěvníkový provoz, publikační činnost a kulturní akce. Oprava, údržba a restaurování jsou financovány ze státních prostředků, v posledních letech také z prostředků sponzorských darů a nadací.

Oprávnění k archeologickým výzkumům má **Archeologický ústav Akademie věd České republiky**, který se vyjadřuje k ochraně archeologického dědictví. Ministerstvo kultury může na žádost v odůvodněných případech po dohodě s Akademií věd České republiky udělit povolení pro provádění archeologického výzkumu. Seznam organizací oprávněných k provádění archeologických výzkumů podle ust. § 21 odst. 2 zákona č. 20/1987 Sb., o státní památkové péči, je zveřejněn na webových stránkách Ministerstva kultury ČR.

Orgány a organizace státní správy na úseku územního plánování, územního a stavebního řízení

Odbor územního plánu, Odbor stavební Magistrátu hlavního města Prahy a příslušné **stavební úřady městských částí** vykonávají v přenesené působnosti na území hlavního města výkon státní správy na úseku územního plánování, územního a stavebního řízení.

Odbor územního plánu Magistrátu hlavního města Prahy pořizuje územně plánovací dokumentaci a územně plánovací podklady pro správní území celého města i jeho částí.

Stavební úřady při úřadech městských částí vedou správní řízení a vydávají územní rozhodnutí a stavební povolení, přičemž výše jmenované odbory Magistrátu hlavního města Prahy jsou jim nadřízenými a odvolacími orgány ve svých působnostech. Územní rozhodování je tedy v současnosti v kompetenci úřadů samosprávných městských částí.

Jako koncepční a odborné zázemí pro orgány státní správy i samosprávy hlavního města Prahy je zřízena příspěvková organizace **Útvar rozvoje hlavního města Prahy**. Útvar

rozvoje hlavního města Prahy připravuje a zpracovává strategické, urbanistické a územně rozvojové dokumenty hlavního města Prahy, připravuje a zpracovává Územní plán hlavního města Prahy, Zásady územního rozvoje hlavního města Prahy, Územně analytické podklady hlavního města Prahy a Strategický plán hlavního města Prahy. Dále spravuje a aktualizuje celoměstský informační systém o území, spravuje a zajišťuje soubor geodat o území hlavního města Prahy, zejména digitální mapu Prahy. V neposlední řadě zastupuje hlavní město Prahu v územních řízeních, vyjadřuje se v procesech posuzování vlivů na životní prostředí (EIA, SEA) a poskytuje odborné konzultace developerům, investorům a projektantům působícím ve městě.

Proces ochrany památkového fondu na území hlavního města Prahy

Postup při obnově kulturních památek je určen §14 zákona č. 20/1987 Sb., o státní památkové péči. K restaurování, údržbě, opravě, rekonstrukci nebo jiné úpravě kulturní památky včetně jejího prostředí, na němž uplatňuje svůj zájem státní památková péče, je třeba si předem vyžádat **závazné stanovisko**, které vydává **Odbor kultury, památkové péče a cestovního ruchu Magistrátu hlavního města Prahy**.

Nezbytným podkladem pro vydání tohoto stanoviska je **odborné vyjádření Národního památkového ústavu**, organizace zřízené Ministerstvem kultury České republiky, která je na Magistrátu hlavního města Prahy nezávislá. Národní památkový ústav zpracovává odborné písemné vyjádření ke každému dokončenému stupni dokumentace, které předkládá Odboru kultury, památkové péče a cestovního ruchu Magistrátu hlavního města Prahy nejpozději ve lhůtě 20 dnů ode dne doručení žádosti o jeho vypracování, nestanoví-li orgán státní památkové péče ve zvlášť složitých případech lhůtu delší.

V závazném stanovisku Odboru kultury, památkové péče a cestovního ruchu Magistrátu hlavního města Prahy se vyjádří, zda navrhované práce jsou z hlediska zájmů státní památkové péče přípustné, a stanoví se základní podmínky, za kterých lze tyto práce připravovat a provést. Vlastník nebo projektant projedná přípravnou a projektovou dokumentaci obnovy nemovité kulturní památky nebo stavby, změny stavby, terénních úprav, umístění nebo odstranění zařízení, odstranění stavby, úpravy dřevin nebo udržovacích prací na nemovitosti v průběhu zpracování s Národním památkovým ústavem, který mu poskytne potřebné podklady, informace a odbornou pomoc.

Stanovisko Odboru kultury, památkové péče a cestovního ruchu Magistrátu hlavního města Prahy je zároveň závazným podkladem pro **stavební a územní řízení stavebního úřadu příslušné samosprávné městské části** nebo obce Prahy. Před vydáním stavebního povolení, pro které je nezbytná podrobná dokumentace včetně technických detailů, musí být na příslušnou stavbu vydáno odpovídající územní rozhodnutí, vymezující základní parametry stavby a způsob jejího využití.

Dle stavebního zákona (zákon č. 183/2006 Sb., o územním plánování a stavebním řádu) vyžadují vydání stavebního povolení stavby, terénní úpravy a zařízení, kromě staveb bez ohlášení a povolení. Lze-li zamýšlenou obnovu nemovité kulturní památky provést na základě ohlášení, může stavební úřad dát souhlas pouze v souladu se závazným stanoviskem.

Zákon o státní památkové péči stanovuje podmínky pro provádění **restaurování** kulturních památek nebo jejich částí, které jsou díly výtvarných umění nebo uměleckořemeslnými pracemi. Provádět je může fyzická osoba na základě povolení uděleného Ministerstvem

kultury po předchozím prokázání odborné kvalifikace a odborné praxe v oblasti restaurování kulturních památek.

Zákon o státní památkové péči také vymezuje v příslušných paragrafech **archeologický nález** a nakládání s ním. O archeologickém nálezu, který nebyl učiněn během archeologických výzkumů, musí být učiněno oznámení Archeologickému ústavu Akademie věd České republiky nebo nejbližšímu muzeu, příp. prostřednictvím obce, v jejímž územním obvodu k archeologickému nálezu došlo.

Každý občan, případně občanské či zájmové sdružení nebo právnická osoba má právo na základě konkrétní a obsahově specifikované žádosti získat informaci, kterou má správní úřad k dispozici, kromě zákonně utajovaných informací. Každý má rovněž právo na zhotovení a vydání kopií písemností, jež mu budou poskytnuty za úhradu stanovenou na základě sazebníku úhrad za poskytování informací. Výjimkou jsou situace, kdy pořízení kopí není provozně možné. Informaci lze požadovat podle **zákona č. 106/1999 Sb., o svobodném přístupu k informacím**, na jehož základě jsou státní orgány, územní samosprávné celky či jejich orgány a veřejné instituce povinny poskytovat informace, a to formou odpovědi na konkrétní žádosti nebo zveřejněním informací. Žádost o poskytnutí informace se podává ústně, písemně i elektronicky. Povinnost poskytovat informace se netýká dotazů na názory, budoucí rozhodnutí či vytváření informací nových.

Přístup veřejnosti k informacím a její účast ve správním řízení upravuje také Mezinárodní úmluva o přístupu k informacím, účasti veřejnosti na rozhodování a přístupu k právní ochraně v otázkách životního prostředí (tzv. Aarhuská úmluva), kterou Česká republika ratifikovala v roce 2004. Mezi hlavní pilíře této úmluvy patří zpřístupňování informací o životním prostředí veřejnosti, aktivní účast veřejnosti v rozhodovacích procesech, týkajících se životního prostředí a zajištění právní ochrany v záležitostech životního prostředí.

Každé občanské sdružení, splní-li zákonné podmínky (existence sdružení jako právnické osoby, odpovídající hlavní cíle sdružení podle jejich stanov, místní příslušnost, oznámení účasti v řízení v dané lhůtě) **se může stát účastníkem správního řízení**. Účastníci řízení jsou správním úřadem informováni o jeho celém průběhu, mají právo se k předmětu řízení vyjadřovat, činit návrhy, podávat námítky, opravné prostředky atd., a to podle zákona č. 500/2004 Sb., správní řád, ve znění pozdějších předpisů. Podle správního řádu mají účastníci řízení rovněž právo nahlížet do spisu a pořizovat z něj kopie.

Územního plánování a posuzování vlivů na životní prostředí se může účastnit každý, a to zasláním svého písemného vyjádření (připomínek) ve stanovených lhůtách nebo účasti na veřejném pojednání.

Právní a administrativní nástroje památkové péče, zabezpečující ochranu kulturních hodnot historického jádra Prahy

Památková rezervace v hlavním městě Praze, jejíž rozsah je totožný s rozsahem území, zapsaného na Seznamu světového dědictví UNESCO, byla prohlášena **nařízením vlády Československé socialistické republiky č. 66/1971 Sb., o památkové rezervaci v hlavním městě Praze**, ze dne 21. 7. 1971.

Pro ochranu historického jádra Prahy bylo vytyčeno tzv. **ochranné pásmo**, které je vymezeno **rozhodnutím Národního výboru hlavního města Prahy č. KUL/5-932/81, o určení ochranného pásma Památkové rezervace v hlavním městě Praze**, ze dne 19. 5. 1981.

Základním právním předpisem, upravujícím v České republice ochranu kulturních památek, je **zákon č. 20/1987 Sb., o státní památkové péči**, který nabyl účinnosti dne 1. 1. 1988 a po mnoha novelizacích platí dodnes. Tento zákon jasně deklaruje zájem státu na ochraně kulturních památek a definuje podmínky péče o kulturní památky, o jejich zachování, zpřístupňování a vhodném využívání.

Nadto kulturní památky požívají ochrany v rámci ústavního pořádku České republiky, konkrétně na základě **Listiny základních práv a svobod**.

V letech 2006 – 2007 (s účinností od 1. 7. 2007) došlo ke **změně zákona č. 20/1987 Sb., o státní památkové péči**, ve znění pozdějších předpisů (změna č.186/2006, č. 203/2006 a č.158/2007). Schválená novela si kladla za cíl především zrychlit a zefektivnit rozhodovací činnost orgánů státní památkové péče. Byla stanovena lhůta 20 dnů pro vydání písemného odborného vyjádření Národního památkového ústavu.

V roce 2008 byla schválena další novela zákona o státní památkové péči, která nabyla účinnost dne 21. 8. 2008. Mezi nejvýznamnější změny patří jednak navýšení finančních sankcí při porušení povinností k ochraně památek vyplývajících ze zákona a jednak zmocnění obce vydat formou opatření obecné povahy neboli vyhlášky tzv. **plány ochrany památkového území**. V dlouhodobějším horizontu ministerstvo kultury zvažuje vydání nového zákona o státní památkové péči. V roce 2008 proběhlo úvodní jednání k jeho věcnému záměru, avšak další kroky dosud nebyly podniknuty. (Více o plánech ochrany, zajišťujících ochranu historického jádra Prahy, je uvedeno ve 2. části této Zprávy.)

Obsah a náležitosti plánů ochrany památkových rezervací a památkových zón definuje prováděcí **Vyhláška č. 420/2008 ze dne 28. listopadu 2008**, která nabyla účinnosti dnem 1. 1. 2009.

Ve výčtu předpisů, jež přispívají k ochraně kulturního a přírodního bohatství historického jádra Prahy, nelze pominout **zákon č. 114/1992 Sb., o ochraně přírody a krajiny**, s jeho prováděcími vyhláškami, který kromě zásad ochrany chráněných přírodních území a dalších součástí živé přírody (rostlin a živočichů) stanovuje také obecné principy ochrany přírody a krajiny, případně významných krajinných prvků a krajinného rázu.

K zásadní změně v legislativě týkající se územního plánování došlo přijetím **zákona č. 183/2006 Sb., o územním plánování, územním rozhodování a stavebním řádu (stavební zákon)**, a jeho prováděcích vyhlášek, platných od 1. 1. 2007. Smyslem této nové úpravy je posílit právní jistoty občanů a investorů v řízeních podle stavebního zákona a umožnit obcím a krajům ve vzájemné spolupráci rozhodovat o rozvoji jejich území. Nový stavební zákon totiž zjednodušuje a zrychluje dosavadní povolovací řízení, zintenzivňuje kontrolu nad stavbami, zajišťuje lepší přístup veřejnosti k informacím o území a k rozhodování o změnách v území. Jedním z výslovně uvedených cílů územního plánování je zdůraznění ochrany architektonického a archeologického dědictví. Pro tuto ochranu stavební zákon v § 4, odst. 2 mimo jiné stanoví, že orgány územního plánování a stavební úřady postupují ve vzájemné součinnosti s dotčenými orgány chránícími veřejné zájmy podle zvláštních právních předpisů, včetně památkové péče. Tyto orgány vydávají pro vydání rozhodnutí podle stavebního zákona **závazná stanoviska** a pro postupy podle stavebního zákona, které nejsou správními řízeními (např. územní plány), **stanoviska, která jsou závazná pro opatření obecné povahy**, jimiž jsou tyto územní plány schvalovány a vydávány.

Zákonem č. 186/2006 Sb., o změnách zákonů, souvisejících s přijetím zákona č. 183/2006 Sb. (stavební zákon) byla novelou zákona o památkách v § 26, odst. 2, písm. c) pravomoc vyjadřovat se k územně plánovací dokumentaci a jejím změnám v památkových rezervacích přenesena na Ministerstvo kultury.

Z prováděcích vyhlášek ke stavebnímu zákonu jsou pro instrumentář ochrany historického jádra města nejdůležitější **vyhláška č. 500/2006 Sb., o územně analytických podkladech, územně plánovací dokumentaci a způsobu evidence územně plánovací činnosti, Vyhláška č. 503/2006 Sb., o podrobnější úpravě územního řízení, veřejnoprávní smlouvy a územního opatření a vyhláška č. 499/2006 Sb., o dokumentaci staveb.**

Vyhláška č. 500/2006 Sb. podrobněji upravuje náležitosti obsahu územně analytických podkladů, obsahu územně plánovací dokumentace, včetně náležitostí dokladů spojených s jejich pořizováním, vyhodnocením vlivů na udržitelný rozvoj území a aktualizací územně plánovací dokumentace a podkladů pro evidenci územně plánovací činnosti. Do mapových podkladů by mělo být zapracováno i rozlišení památkové ochrany objektů a území, historicky či architektonicky významné stavby nebo stavby významné z urbanistického hlediska.

Vyhláška č. 503/2006 Sb. podrobně upravuje správní řízení spojená s umístováním staveb, se změnami funkčního využití pozemků, s povolováním staveb a jejich změn a blíže popisuje procedury zajišťující účast dotčených správních úřadů včetně orgánů památkové péče a veřejnosti.

Vyhláška č. 499/2006 Sb. v příloze 1 stanoví rozsah a obsah projektové dokumentace pro ohlášení stavby uvedené v § 104 odst. 2 písm. a) až d) stavebního zákona, k žádosti o stavební povolení podle § 110 odst. 2 písm. b) stavebního zákona a k oznámení stavby ve zkráceném stavebním řízení podle § 117 odst. 2 stavebního zákona. Nutnou součástí předkládané projektové dokumentace je souhrnná technická zpráva a u stavby, která je kulturní památkou, je umístěna v památkové rezervaci nebo v památkové zóně, musí být její součástí i stavebně-historický průzkum.

Vyhláška hlavního města Prahy č. 32/1999, o závazné části územního plánu sídelního útvaru hlavního města Prahy, schválená Radou hlavního města Prahy dne 26. 10. 1999 vymezuje území, kde je **výstavba výškových budov vyloučena.** Cílem je ochrana výrazných kulturních hodnot struktury historické zástavby, mj. historického jádra města Prahy a jeho dochovaného panoramatu. Z těchto důvodů jsou podle vyhlášky výškové stavby na území historického jádra Prahy zakázány.

Území ochranného pásma historického jádra města je rozděleno do dvou prstenců, vnitřního a vnějšího. Ve vnitřním prstenci ochranného pásma, tedy v tom, který přiléhá k území historického jádra, platí zákaz výškových staveb, jež jsou v těsném optickém kontaktu s historickým jádrem. Stávající výšková hladina může být v tomto vymezeném území překročena pouze drobnými výškovými dominantami.

Ve vnějším prstenci, tedy uvnitř ochranného pásma historického jádra Prahy, avšak vně vymezeného území zákazu výškových staveb, je nutné každou výškovou stavbu posuzovat v územním řízení vždy jednotlivě, zejména vůči vltavské kotlině a vlastnímu historickému jádru, v charakteristických panoramatických pohledech.

Vyhláška ministerstva kultury č. 187/2007 Sb., kterou se stanoví obsah a náležitosti plánu území s archeologickými nálezy. Zákon č. 20/1987 Sb., o státní památkové péči, stanoví povinnosti stavebníků, kteří zamýšlejí provádět stavby na území s archeologickými nálezy. Ministerstvo kultury vydalo na základě zákonného zmocnění vyhlášku č. 187/2007 Sb., kterou se stanoví obsah a náležitosti plánu území s archeologickými nálezy. Vyhláška pak upravuje podrobnosti a náležitosti plánu území s archeologickými nálezy. Dle § 2 se v nařízení kraje, kterým se vydává plán, vždy uvede, zda se vztahuje na území celého kraje nebo pouze na jeho část. Pokud se vztahuje pouze na jeho část, uvede se výčet okresů, případně obcí nebo katastrálních území, na které se nařízení kraje vztahuje.

Od 1. září 2007 platí nařízení hlavního města Prahy č. 9/2007 vydané Radou hlavního města Prahy, které výrazně omezuje na území historického jádra Prahy reklamu šířenou na plachtách a převěsech. Jejich umístění na objektech je možné pouze po dobu provádění výstavby, stavebních oprav nebo úprav objektu. Zákaz šíření reklamy těmito způsoby se týká také soch a stromů v historickém centru města. Tímto novým nařízením by se měl výrazně omezit současný negativní dopad reklamních plachet určených čistě k reklamním účelům na vzhled historického jádra Prahy.

Vládním nařízením č. 55/1954 Sb., o chráněné oblasti Pražského hradu, ze dne 19. 10. 1954, vydaným vládou Československé republiky bylo území Pražského hradu prohlášeno za památkově chráněné, kde veškerou správu v oboru státní památkové péče vykonává Kancelář prezidenta republiky. Pražský hrad byl v roce 1962 prohlášen též národní kulturní památkou usnesením vlády Československé republiky č. 251 ze dne 30. 3. 1962.

Dle zákona č. 131/2000 Sb., o hlavním městě Praze, ze dne 13. 4. 2000, je vykonavatelem přenesené působnosti státní správy v hlavním městě Praze Magistrát hlavního města Prahy, ve vymezených oblastech to jsou úřady městských částí. Hlavní město Praha je samostatně spravováno **Zastupitelstvem hlavního města Prahy**. Dalšími orgány hlavního města Prahy jsou **Rada hlavního města Prahy, primátor hlavního města Prahy, Magistrát hlavního města Prahy**, zvláštní orgány hlavního města Prahy a Městská policie hlavního města Prahy.

Zákon č. 59/1996 Sb., o sídle Parlamentu České republiky. Parlament sídlí v hlavním městě Praze, jeho sídlo je ve vlastnictví České republiky a je národní kulturní památkou.

Zákon č. 182/1996 Sb., o podmínkách ochrany národní kulturní památky sídla Parlamentu, zabezpečuje ochranu jednotlivých budov i ploch sídla Parlamentu České republiky.

Zákon č. 13/1997 Sb., o pozemních komunikacích, ve znění pozdějších předpisů, upravuje povinnosti vlastníků, správců a uživatelů ve vztahu k nemovitostem, které jsou pozemními komunikacemi. Konkrétnější rozvedení zákonných povinností vyplývajících z tohoto zákona obsahuje vyhláška Ministerstva dopravy a spojů č. 104/1997 Sb., kterou se provádí zákon o pozemních komunikacích, ve znění pozdějších předpisů.

Nařízení č. 14/2006 Sb. hlavního města Prahy, kterým se vydává integrovaný krajský program snižování emisí a zlepšení kvality ovzduší na území aglomerace hlavní město Praha.

Obecně technické podmínky pro výstavbu v hlavním městě Praze jsou v právním řádu zakotveny ve vyhlášce hlavního města Prahy č. 26/1999. Podle této vyhlášky se postupuje při zpracování a pořizování územně plánovací dokumentace a územně plánovacích podkladů, při navrhování, umístění, povolování nebo ohlašování, provádění, kolaudaci, užívání a odstraňování staveb a zařízení a při výkonu státního stavebního dohledu, pokud zvláštní právní předpis nestanoví jinak.

Aktualizace urbanistické studie Pražské památkové rezervace z roku 2000 je zatím poslední prací na podrobnějším územně plánovacím podkladu, nežli je územní plán, jehož podrobnost odpovídá měřítku 1:10000. Podrobností zpracování v měřítku 1:5000 je Aktualizace urbanistické (dle současné legislativy „územní“) studie Pražské památkové rezervace na hranici mezi územním a regulačním plánem. Aktualizované analýzy území umožnily v odstupu deseti let od společenských změn zachytit nové trendy vývoje a potřeb území. Předcházející práce na studii započatá již v roce 1994 byla na všech úrovních prohloubena. V oblasti koncepce památkové péče v základu nastínila metodu analyticko-regulativních plánů a popisů území podle jeho sourodých celků. Tato rozsáhlá práce dotýkající se všech profesních okruhů obsahuje přes šedesát výkresů a velké množství

informací o území. Urbanistická studie z roku 2000 nebyla dosud schválena a její aktualizace má proběhnout v průběhu roku 2010.

Studie Vizualní integrita historického jádra Prahy slouží od ledna 2008 Útvaru rozvoje hlavního města Prahy jako metodická pomůcka pro posuzování stavebních záměrů formou implantace pomocí digitálního trojrozměrného modelu Prahy a je jedním z podkladů pro souběžně vznikající nový územní plán. Podle studie byly shledány určité lokality jako přijatelné pro umístění výškových staveb. Tyto tzv. aktivní zóny mají doporučenou maximální přípustnou zastavovací výšku. Pro posouzení výškových staveb je významné zejména hledisko urbanisticko-kompoziční. Již existující reálné příklady výškových budov i virtuální simulace dalších takových příkladů prokazují, že výškové budovy ve vizuálním kontaktu s historickým jádrem města nebo v kontaktu se zachovanou přírodní krajinou vltavského údolí narušují měřítko jak města, tak krajiny. Narušují tak samotnou podstatu kulturního dědictví, pro kterou bylo historické jádro Prahy zapsáno na Seznam světového dědictví.

Plánovací nástroje veřejné správy

V České republice zatím není legislativně kodifikován institut integrovaného plánování. Pro formulování a prosazování veřejných zájmů fungují paralelně dva plánovací subsystémy **strategický (sociálně ekonomický) a územně plánovací (funkčně a objemově regulativní)**. **Strategické plánování** týkající se činností samosprávných celků (krajů i obcí) se řídí zákonem č. 248/2000 Sb., o podpoře regionálního rozvoje (ve znění pozdějších předpisů). **Územní plánování** týkající se veškeré investiční a stavební činnosti na území jednotlivých obcí se řídí zákonem č. 183/2006 Sb., o územním plánování a stavebním řádu (v platném znění) a zákony a předpisy s ním souvisejícími. Tyto zákony jsou závazné také pro úkony státní správy a samosprávy. Vzájemná koordinovanost a komplementárnost obou subsystémů je dosud zajišťována nepřímo – prostřednictvím ustanovení § 18 stavebního zákona, ukládajícího hodnotit vlivy navržených řešení územních plánů nejen na životní prostředí, ale i na ekonomický a sociální rozvoj území a soulad s jinými koncepcemi, zpracovanými pro řešené území.

Nástrojem strategického plánování je **Strategický plán hlavního města Prahy** schválený Zastupitelstvem hlavního města Prahy podle zákona o podpoře regionálního rozvoje v roce 2000. Jde o dlouhodobý programový dokument, který stanovuje cíle, priority a cesty k řešení klíčových otázek rozvoje města na období 15 až 20 let. Aktualizace Strategického plánu z roku 2008 byla schválena Zastupitelstvem hlavního města Prahy koncem roku 2008. Strategický plán formuluje představy Prahy o ekonomickém, sociálním a prostorovém rozvoji hlavního města. Usílí o rozvoj města respektující jeho historické a kulturní dědictví je jedním z důležitých témat pražského strategického plánu, prostupujících celým dokumentem. V kapitole Prostředí jsou pak formulovány hlavní cíle ochrany a rozvoje historického a kulturního dědictví Prahy: citlivé začlenění památkových objektů a celků do chodu města, uchování charakteru jednotlivých částí města bez porušení jejich genia loci, odlehčení historického jádra, zapojení veřejnosti do řešení rozvoje města a ochrany kulturně-historického dědictví. Pražský strategický plán zdůrazňuje, že zachování hmotného a duchovního odkazu minulosti musí být chápáno jako veřejný zájem i povinnost vůči minulým a budoucím generacím a naznačuje cesty, jak těchto cílů dosáhnout. Jeho priority, cíle a opatření budou rozvedena v navazujících realizačních programech,

obsahujících i termíny, subjekty odpovědné za plnění, způsoby finančního zabezpečení, monitoring a zajištění zpětné vazby pro případné korektury.

Nástroji územního plánování jsou na celostátní úrovni **Politika územního rozvoje**, na regionální úrovni **Zásady územního rozvoje hlavního města Prahy** (jako kraje) a na úrovni města (obce) **Územní plán sídelního útvaru hlavního města Prahy**, v platném znění změn, pořízený a schválený ještě podle předchozího stavebního zákona v roce 1999 v měřítku 1:10 000. V současné době je podle nového stavebního zákona zpracováván nový Územní plán hlavního města Prahy. (O zpracování konceptu Nového územního plánu podrobně pojednává příslušná stat' ve 2. části této Zprávy.)

V roce 2003 byl v rámci reorganizace státní správy **výkon územního rozhodování** převeden zákonem č. 422/2002 Sb., zákon, kterým se mění zákon č. 50/1976 Sb., o územním plánování a stavebním řádu, **do kompetence samosprávných městských částí.**

V roce 2006 byla provedena **revize Územního plánu hlavního města Prahy z roku 1999.** Změna Z1000/00 Územního plánu sídelního útvaru hlavního města Prahy byla schválena usnesením Zastupitelstva hlavního města Prahy. Revize neměnila základní urbanistickou koncepci, pouze zahrnula předchozí dílčí změny, opravila drobné nepřesnosti zákresů a zjednodušila legendu i regulativy. Revize se z velké části týkala území ochranného pásma statku a jen výjimečně území památkové rezervace, aniž by byly změněny jejich hranice. Revidovaná verze územního plánu byla koncipována na zásadě polycentrického řešení města Prahy, byla navržena významná centra přebírající některé celoměstské funkce, což odlehčí funkčnímu přetížení historického jádra. Změna Z 1000/00 však byla rozhodnutím Nejvyššího správního soudu ze dne 30. 10. 2008 zrušena. Územní plán hlavního města Prahy platí ve znění platném před jejím schválením.

Současně platný územní plán, vyhláška hlavního města Prahy o závazné části územního plánu č. 32/1999 ze dne 25. 11. 1999, ve znění pozdějších předpisů, obsahuje regulační nástroje, mimo jiné: míru využití území, daná maximálním koeficientem podlažních ploch a minimálním koeficientem zeleně, regulaci objemu staveb v tzv. nerozvojových územích a u staveb, jejichž funkční využití není v souladu s funkcí určenou územním plánem, zákaz výškových staveb ve vymezeném území a povinnost individuálního posouzení staveb v kontextu s památkovými rezervacemi.

Zásady územního rozvoje hlavního města Prahy (jako kraje) jsou zpracovány, ale dosud nejsou schváleny, takže v nich navržené regulativy se dosud ve veřejné správě neuplatňují. Jejich schválení a účinnost se předpokládá v roce 2010.

Po dlouhém období, kdy v Praze nevznikaly podrobné územní plány ani územní projekty zón dle dřívějších stavebních předpisů, byla pro účely regenerace bytového fondu formou plošné modernizace zpracována počátkem 80. let minulého století řada podrobných urbanistických studií menších lokalit. Tehdejší legislativa používala termín „územní projekt zóny“. Nejdále v tomto období dospěly práce na plánech pro oblast Jánského Vršku a lokalitu Újezd na Malé Straně, Vyšehradského podhradí, Petrské čtvrti na Novém Městě a tzv. Anenské čtvrti na Starém Městě. Přes velkou podrobnost těchto materiálů, založenou na znalosti jednotlivých objektů (resp. jejich bytů), byly práce na nich pozastaveny a žádný z nich tehdy nebyl schválen do závazné podoby. Po roce 1989 byly obnoveny práce na některých územních projektech zón. Cílem bylo mimo jiné prozkoumat metodicky, věcně i procesně jejich možnou transformaci na formu regulačních plánů podle nového stavebního zákona.

Jako experimentální byla zvolena tehdy již pokročilá práce na Anenské čtvrti s cílem hledat formu těchto plánů v kontextu historických částí města. Paralelně s prací na vlastním plánu byla pro tyto účely zpracována rozsáhlá stavebně-historická rešerše všech objektů v podobě

domovních pasportů, definujících po stavebních prvcích předmět ochrany, míru a způsob možného nakládání s nimi. Byla založena důkladná informační báze o domovním a bytovém fondu, byla zpracována sociologická studie a podrobná ekonomická rozvaha včetně předpokládaných forem financování obnovy.

Roku 2002 byla schválena Zastupitelstvem hlavního města Prahy **vyhláška hlavního města Prahy č. 6/2002, o závazné části územního plánu zóny Anenská - Staré Město (regulační plán)**, která definuje základní zásady uspořádání území zóny Anenská na Starém Městě a limity jeho využití vyjádřené v regulativech této vyhlášky. Územní plán zóny Anenská je první a dosud jediný schválený regulační plán na území historického jádra.

Pro území jedné z nejrozmanitějších urbánních struktur historického města, tzv. **Petrskou čtvrt' (Nové Město)**, bylo v roce 2003 zadáno zpracování regulačního plánu. Jde o velmi dynamickou součást města, sousedící s jedinou velkou rozvojovou plochou historického města, s dosud silně zastoupenou obytnou funkcí. Plán byl zpracován dvakrát (2004, 2005) do podoby konceptu. V současné době je však práce na tomto plánu pozastavena.

Mezinárodní úmluvy a charty

Vztah k mezinárodním úmluvám a smlouvám je zakotven v Ústavě České republiky č. 1/1993 Sb. Dle článku 1 Ústavy, Česká republika dodržuje závazky, které pro ni vyplývají z mezinárodního práva. Dle článku 10 Ústavy vyhlášené mezinárodní smlouvy, k jejichž ratifikaci dal Parlament souhlas a jimiž je Česká republika vázána, jsou součástí právního řádu.

Česká republika přistoupila mimo jiné i k následujícím mezinárodním úmluvám, chartám a deklaracím, které mají vztah k předmětu ochrany historického jádra Prahy. Jsou to:

Úmluva o ochraně archeologického dědictví Evropy (Sdělení Ministerstva zahraničních věcí České republiky č. 99/2000 Sb. mezinárodních smluv, o přijetí Úmluvy o ochraně archeologického dědictví Evropy).

Úmluva o ochraně architektonického dědictví Evropy (Sdělení Ministerstva zahraničních věcí České republiky č. 73/2000 Sb. mezinárodních smluv, o přijetí Úmluvy o ochraně architektonického dědictví Evropy).

Úmluva o ochraně světového kulturního a přírodního dědictví (Sdělení Federálního ministerstva zahraničních věcí Československé republiky č. 159/1991 Sb. mezinárodních smluv, o sjednání Úmluvy o ochraně světového kulturního a přírodního dědictví).

Evropská úmluva o krajině (Sdělení Ministerstva zahraničních věcí České republiky č. 13/2005 Sb. mezinárodních smluv, o přijetí Evropské úmluvy o krajině).

Haagská Úmluva na ochranu kulturních statků za ozbrojeného konfliktu (Vyhláška ministra zahraničních věcí č. 94/1958 Sb., o Úmluvě na ochranu kulturních statků za ozbrojeného konfliktu a Protokolu k ní z Haagu roku 1954).

Druhý protokol k Haagské úmluvě na ochranu kulturních statků za ozbrojeného konfliktu z roku 1954 (č. 71/2007 Sbírký mezinárodních smluv).

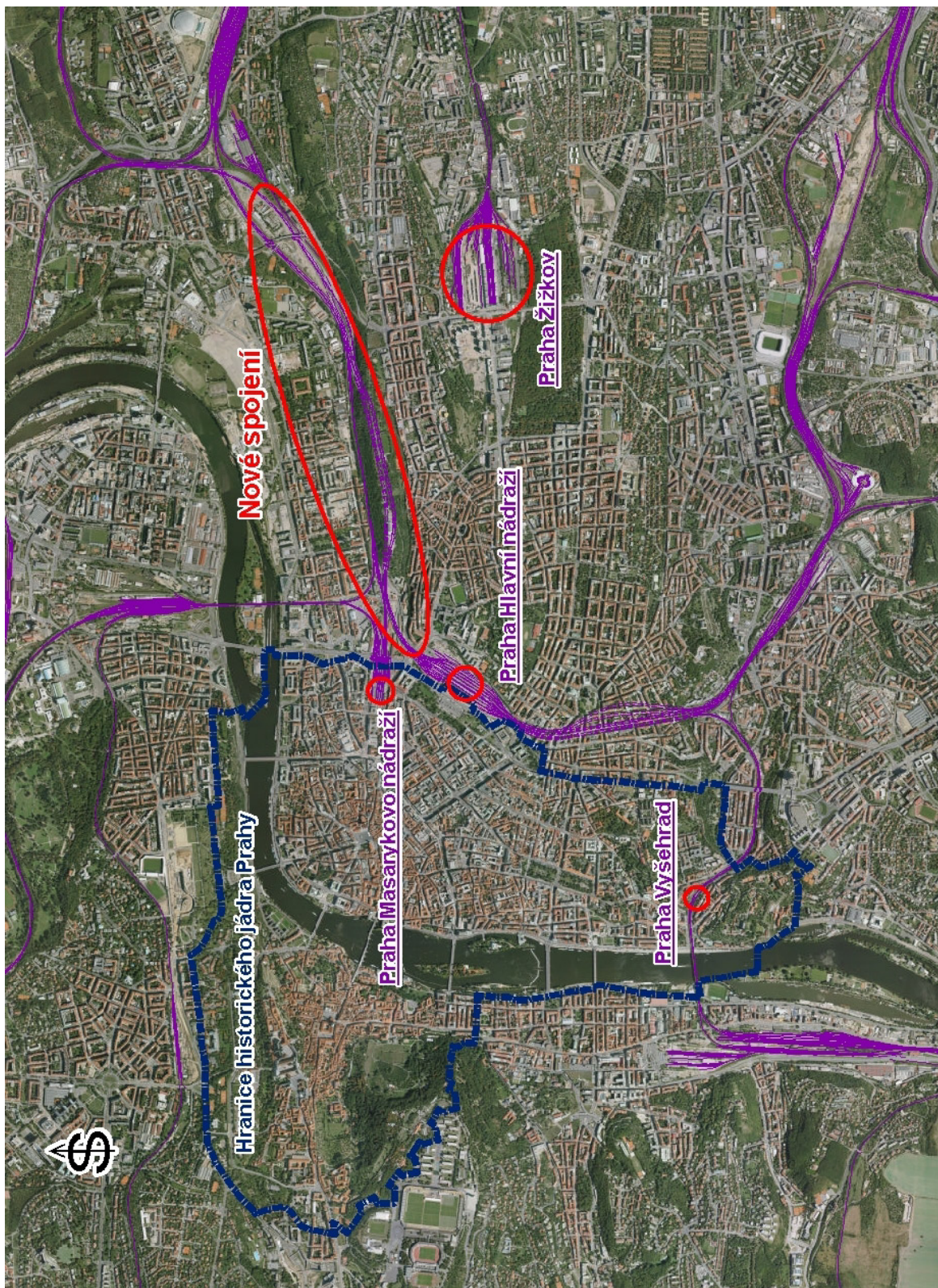
Úmluva o opatřeních k zákazu a zamezení nedovoleného dovozu, vývozu a převodu vlastnictví kulturních statků (Vyhláška Ministerstva zahraničních věcí č. 15/1980 Sb., o Úmluvě o opatřeních k zákazu a zamezení nedovoleného dovozu, vývozu a převodu vlastnictví kulturních statků).

Mezinárodní charta o zachování a restaurování památek a sídlišť (tzv. Benátská charta z roku 1964, přijatá na II. mezinárodním kongresu architektů a techniků v Benátkách).

Mezinárodní charta pro záchranu historických měst (tzv. Washingtonská charta z roku 1987).

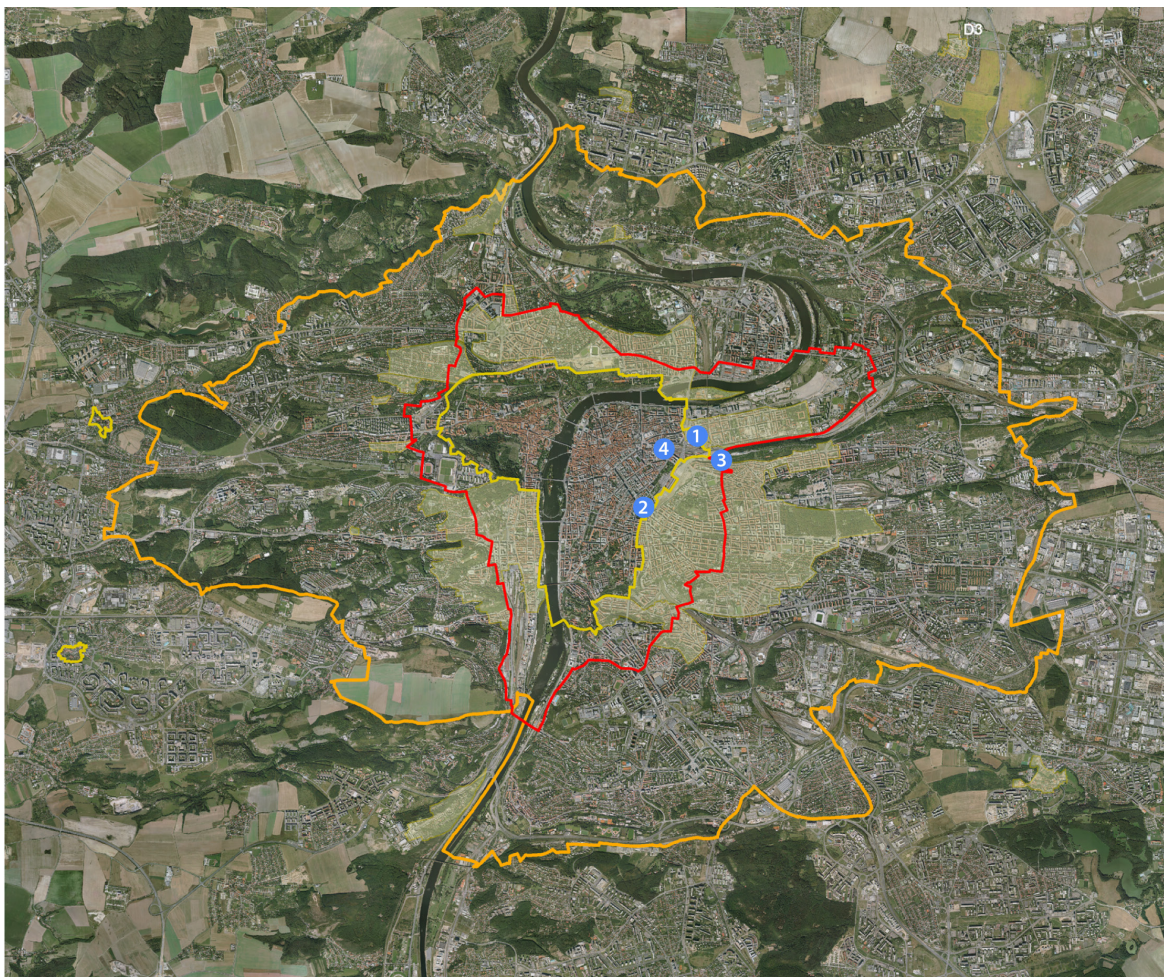
Budapešťská deklarace o světovém dědictví (ze dne 28. června 2002).









Nové spojení



Příloha č. 4

Pražská Muzejní míle



-  HISTORICKÉ JÁDRO PRAHY
-  OCHRANNÉ PÁSMO HISTORICKÉHO JÁDRA PRAHY
-  PAMÁTKOVÉ ZÓNY
-  ÚZEMÍ SE ZÁKAZEM VÝŠKOVÝCH STAVEB
-  1 MUZEUM HLAVNÍHO MĚSTA PRAHY NA FLORENCI
-  2 NÁRODNÍ MUZEUM
-  3 ARMÁDNÍ MUZEUM POD VÍTKOVEM
-  4 ŽELEZNIČNÍ MUZEUM = MASARYKOVO NÁDRAŽÍ