

1. revitalizace Rokytky
2. revitalizace Říčanky
3. stěna pro ledňáčky
4. zbytky tvrže Lítóžnice
5. vrbovna
6. písečná duna
7. zatopený les
8. sad Republika

-  nový les
-  původní porosty
-  louky
-  solitérní stromy
-  mlatové cesty
-  pěšiny
-  hranice lesa v majetku hl. m. Prahy
-  hranice chráněného území
-  sad



## ZÁKLADNÍ CHARAKTERISTIKY

**ROZLOHA:** 137,2 ha

**KATASTRÁLNÍ ÚZEMÍ:** Dubeč, Běchovice

**NEJVÍCE ZASTOUPENÉ DŘEVINY:** dub zimní, buk lesní, lípa srdčitá

**STÁVAJÍCÍ POROSTY A NOVĚ ZALOŽENÝ LES:** 20,5 ha a 22 ha

**LOUKY:** 47,8 ha

**OSTATNÍ ZELEŇ A SADY:** 23,1 ha

**VODNÍ PLOCHY S BŘEHOVÝMI DOPROVODY A MOKŘADY:** 14,9 ha a 3,9 ha

**VLASTNÍK LESA:** hlavní město Praha, zastoupené odborem ochrany prostředí

Magistrátu hl. m. Prahy

**ÚDRŽBU PROVÁDÍ:** Lesy hl. m. Prahy

Upozorňujeme návštěvníky, že dle platného lesního zákona je vstup do lesa na vlastní nebezpečí.

Odpadky si, prosíme, odnášejte s sebou domů.



## ZAJÍMAVOSTI

**Sad Republika** • Tento nově založený sad na území o rozloze takřka 20 hektarů je pojat jako „mapa“ České republiky. Ovocné stromy, které náleží ke starým odrudám typickým pro jednotlivé regiony, jsou vysázeny ve skupinkách a svým umístěním odkazují na místní příslušnost v rámci republiky. Dominantou nejsou jen výsadby stromů, ale i terénní vlny symbolizující hory, řeky i jiné geomorfologické zajímavosti ČR. Zakládání nového sadu začalo v roce 2022 a ještě pár let potrvá, než sad získá svou definitivní podobu.

**Obnova rybníka Lítóžnice** • Současný Lítóžnický rybník tvořily před jeho obnovou v roce 2020 tři menší rybníky – V Mejtě, Myslivecký a Nový. Rybníky se nacházely v havarijním stavu a jejich dělicí hrázky z 60. a 70. let minulého století byly zcela zerodované. Z těchto tří rybníků vznikl v rámci revitalizace jeden velký, jak tomu zde bylo v 16. století. Hráz původního velkého rybníka byla přestavěna, požerák a bezpečnostní přeliv jsou zcela nové. V místech, kde na dělicích hrázích stály vzrostlé stromy, byly zbudovány ostrovy. Některé stromy byly v zátopě ponechány k samovolnému rozkladu.

**Revitalizace potoků** • Způsob úprav koryt vodních toků, kdy se z napřímeného potoka stává pomalu proudící meandrující tok s členitým dnem, nazýváme revitalizací. V kamenitých brodech dochází k prokysličování vody, tůně jsou zas důležité pro vodní živočichy. Revitalizace také snižuje riziko povodní tím, že umožňuje vodě neškodně se rozlít do potoční nivy. V okolí Lítóžnice se takto proměnily Říčanka i Rokytky.

V roce 2023 vydalo hlavní město Praha, odbor ochrany prostředí MHMP, 1. vydání

Text a fotografie: OCP MHMP

Fotografie na úvodní stránce: lesní výsadby v krajinném parku,

Lítóžnický rybník a okolí, revitalizace Říčanky

Další informace o pražské přírodě: [www.praha-priroda.cz](http://www.praha-priroda.cz), [portalzp.praha.eu](http://portalzp.praha.eu)

ISBN 978-80-7647-100-9



# LÍTOŽNICE



## VZNIK KRAJINNÉHO PARKU

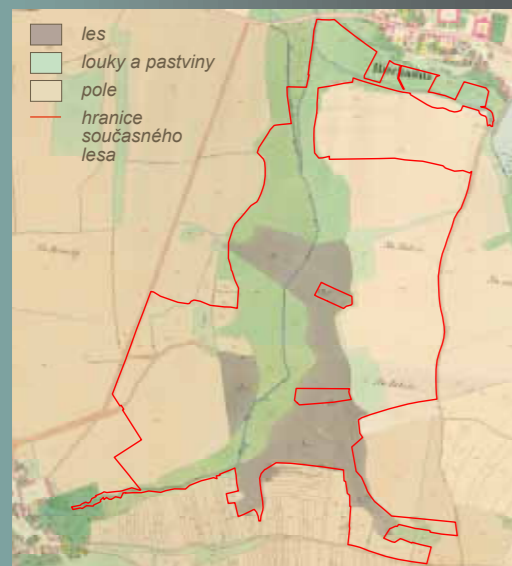
Přeměna území mezi Dubčí a Běchovicemi byla zahájena v roce 2016, kdy byly v jihozápadní části vysázeny desítky tisíc nových stromků jako základ budoucího lesa, tehdy zvaného Robotka. Aby bylo možné se na plochu vůbec dostat, byla také zbudována zcela nová mlatová cesta v délce téměř 1 500 metrů. Na jaře 2017 zde byly založeny rozsáhlé louky, které spolu se soliterními stromy dotváří tuto část území. Květnaté louky byly osety originálním osivem „Pražská regionální směs“, získaným z botanicky významných pražských chráněných území, a jsou udržovány mozaikovou sečí.

V centru tohoto území se nachází Lítožnický rybník, jehož obnova byla dokončena v roce 2020. Rozmanitost území zvyšují meandry zrevitalizovaného Říčanského potoka a Rokytky se soustavami tůní. U jedné z tůní byl břeh upraven tak, aby zde vznikla kolmá stěna pro hnízdění ledňáčku a břehulí. Významným krajinným prvkem jsou zde také ovocné sady. Rozmanitost lítožnické krajiny zobrazuje graf č. 2.

## HISTORIE ÚZEMÍ

Název Lítožnice pochází od středověké vesnice Litožnice, která se prostírala severně od staré hráze rybníka. Vesnice vznikla již v první polovině 12. století, jak napovídají některé archeologické nálezy a také zasvěcení dnes již zaniklého kostela sv. Gothardovi.

Historii tohoto území podrobně prozkoumal archeologický průzkum předcházející rekonstrukci rybníka. Nejstarší dochované stopy zdejšího osídlení se datují do doby kamenné. Patří mezi ně několik hrobů, které byly nalezeny v průběhu výstavby rybníka při jeho západním břehu. Některé pocházejí z konce eneolitu (mladší doby kamenné), další patřily příslušníkům únětické kultury doby bronzové.



Archeologický průzkum byl zahájen při odbahňování rybníka

Zbytek železářské pece z doby 200 let n. l.



Území krajinného parku Lítožnice na mapě stabilního katastru z roku 1848



Vizualizace germánského sídliště a středověké osady Lítožnice

Archeologický výzkum zde také odhalil pozůstatky germánského sídliště – rozlehlé osady ze starší doby římské (prvních 200 let n. l.), reprezentované zahloubenými chatami, nadzemními kúlovými stavbami a bateriemi železářských pecí. Uvnitř tohoto sídliště byly objeveny i pozůstatky studní.

## PŘÍRODNÍ PAMÁTKA LÍTOŽNICE

Lítožnický rybník s přilehlými podmáčenými loukami i zalesněné svahy nad pravým břehem Říčanského potoka jsou součástí přírodní památky Lítožnice. Pestrou mozaiku společenstev zde doplňují rozsáhlé rákosiny, tůně, starý sad a křovinné porosty.

Rybník je významným hnízdištěm i zastávkou řady druhů ptáků na tahových cestách. Spatříme zde volavku popelavou i bílou, kormorána velkého nebo potápku roháče. Pravidelně tu hnízdí moták pochop, jestřáb lesní, čejka chocholatá, moudivláček lužní či ledňáček říční a břehule říční. Na tahu zde byl zastížen např. slavík modráček, čáp černý či dudek chocholatý. Rybník i tůně jsou domovem obojživelníků, např. skokana hnědého a skřehotavého, ropuch nebo čolků. Na podmáčených loukách roste nápadný kosatec žlutý, prvosěnka jarní či modře kvetoucí barvínek menší. Také lesy v okolí rybníka jsou v zemědělské krajině východního okraje Prahy významným útočištěm mnoha živočišných druhů.



Zatopený les



Písečná duna u rybníka



## ZASTOUPENÍ DŘEVIN

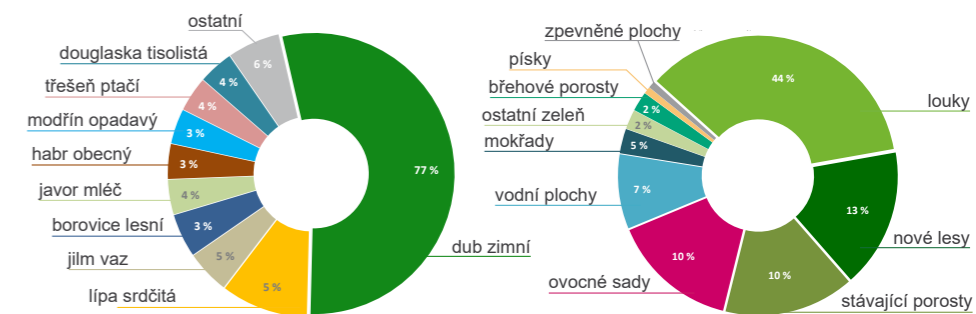
Snahou vlastníka pozemků je, aby se zastoupení dřevin co nejvíce blížilo původnímu přirozenému složení porostů v daném území. Rovněž se zohledňuje převážně mimoprodukční – rekreační – poslání pražských lesů (tj. používání pestré dřevinné skladby), včetně menšího zastoupení nepůvodních jehličnatých dřevin (např. modřín, douglaska).

Krajinný park Lítožnice byl zalesněn z velké části dubem, dále lípou, borovicí a jilmem. Současné procentuální zastoupení dřevin znázorňuje graf č. 1. Listnaté dřeviny zde převažují oproti dřevinám jehličnatým.

Všechny lesy v majetku hl. m. Prahy, tedy i lesy v krajinném parku Lítožnice, jsou obhospodařovány podle zásad trvale udržitelného hospodaření v lesích. Hl. m. Praha je od května 2007 držitelem mezinárodního, ekologicky velmi přísného lesního certifikátu Forest Stewardship Council® (FSC®), který hospodaření v lesích směřuje k dosažení přírodě blízkých lesních porostů.



Značka odpovědného lesnictví



1. Zastoupení dřevin

2. Rozmanitost krajinného parku Lítožnice