



# LESY V HODKOVIČKÁCH



PRAHA  
PRAHA  
PRAHA  
PRAHA

HAGUE  
GA  
G



## ZÁKLADNÍ CHARAKTERISTIKY

**ROZLOHA:** 69,5 ha

**KATASTRÁLNÍ ÚZEMÍ:** Hodkovičky, Kamýk, Lhotka

**NEJVÍCE ZASTOUPENÉ DŘEVINY:** dub zimní a javor mléč

**PŘEVLÁDAJÍCÍ STANOVIŠTĚ:** živná stanoviště nižších poloh

**VĚK POROSTŮ:** nejvíce je zastoupena 6. věková třída, tedy věk 101–120 let

**LESNÍ POROSTY:** 63,3 ha

**NELESNÍ PLOCHY (LOUKY, VODNÍ PLOCHY, CESTY):** 6,2 ha

**VLASTNÍK LESA:** hlavní město Praha,

zastoupené odborem ochrany prostředí MHMP

**ÚDRŽBU PROVÁDÍ:** Lesy hl. m. Prahy

Upozorňujeme návštěvníky, že dle platného lesního zákona je vstup do lesa na vlastní nebezpečí.

### Revitalizace Zátíšského potoka

V 70. letech minulého století, v rámci zastavování okolí Zátíšského údolí a svádění dešťových vod z okolních sídlišť do potoka, byla provedena rozsáhlá stabilizace a napřímení koryta Zátíšského potoka. Potok byl stabilizován dřevěnými oplůtky a kamennými stupni. Množství vody sváděné do Zátíšského potoka bylo ovšem větší, než mohlo nově upravené koryto pojmout, a záhy došlo k jeho destrukci jeho koryta.

Potok byl proto zrevitalizován a na několika místech stabilizován těžkou balvanitou rovinou, tzv. horskou úpravou. Tato úprava se v Praze stále více používá a jsou s ní nejlepší zkušenosti. Zbytky původních opevnění byly odstraněny a stupně nahradily kamenné skluzy a štěrkové záhozy. Na potoce vzniklo několik tůní. Část kolmých břehů zde byla ponechána kvůli hnízdění ledňáčka.



V roce 2024 vydalo hlavní město Praha, odbor ochrany prostředí MHMP, 6. upravené vydání

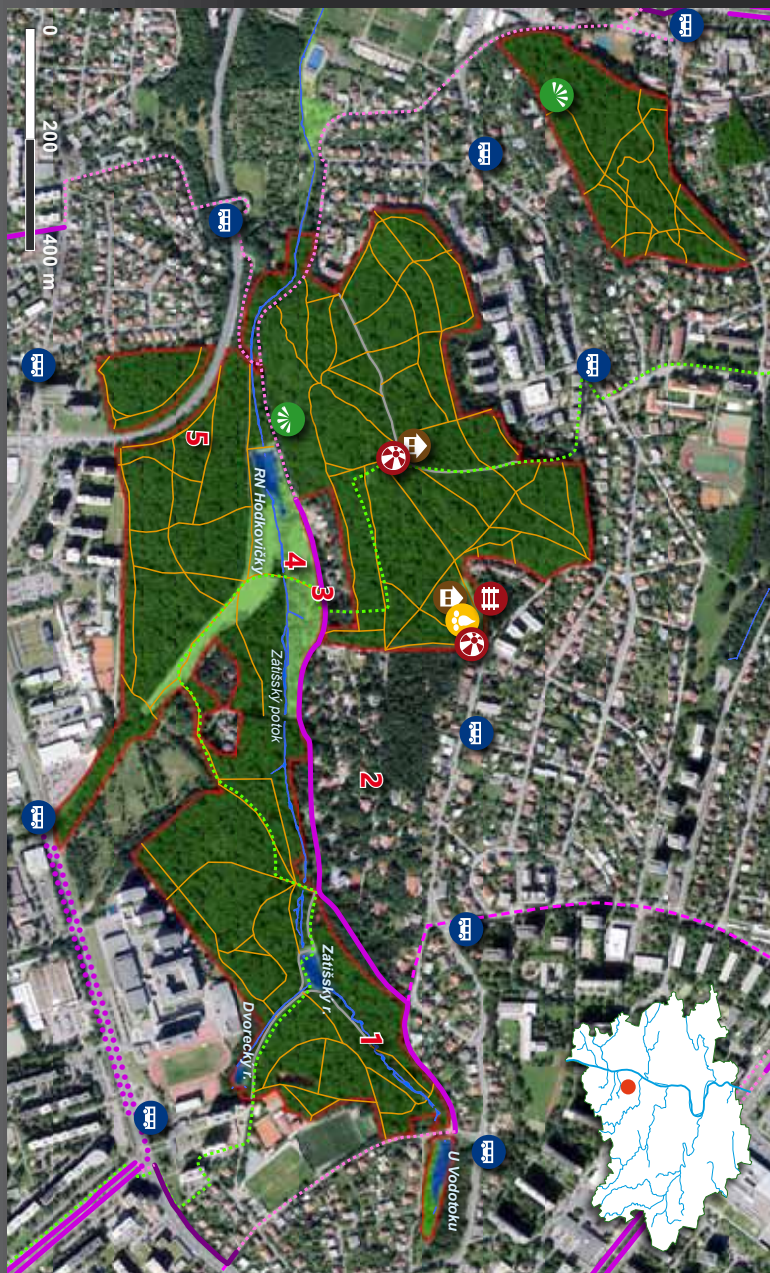
Text a fotografie: OCP MHMP

Fotografie na úvodní stránce:

Retenční nádrž Hodkovičky, dětské hřiště u Kortéze, cesta lesem v Hodkovičkách

Další informace o pražské přírodě: [www.praha-priroda.cz](http://www.praha-priroda.cz), [portalzp.praha.eu](http://portalzp.praha.eu)

1. Vodohospodářské přehrážky
2. Původní les – nyní zastavěno
3. Stromořadí dubů lejních
4. Revitalizace Zátíšského potoka
5. Uсыchání dubů v důsledku výstavby silnice



- Hranice lesa
- Značená cyklotrasa
- Cesta, pěšina
- Turistická stezka

- 🏠 Dětské hřiště
- 🏋️ Fitness prvky
- 🏠 Altán

- 🌳 Vyhlička
- 🔥 Zastávka MHD

lesy / louky  
v majetku  
hl. m. Prahy



## HISTORIE A SOUČASNOST LESA

Lesy v Hodkovičkách náležely pravděpodobně od 13. století Vyšehradské kapitule, která v Hodkovičkách vlastnila statek s tvrzí. V 15. století se Hodkovičky i s lesem staly majetkem Nového Města pražského a hospodářsky zajišťovaly novoměstské špitály a kostely. Od konce 15. století tvořily Hodkovičky jeden hospodářský celek s tvrzí v Krči. Je doloženo, že v roce 1844 obnášel les při statku Horní Krč 110 jiter (1 jitra je asi 0,6 ha) a sestával ze dvou revírů – Hodkovičky a Borový, které byly porostlé především borovicí. Koncem 19. století přešel statek v Hodkovičkách do soukromých rukou.

Pozůstatky původního lesa jsou stále patrné ve vilkové čtvrti nad Zátíšským potokem – v zahradách si můžeme povšimnout starých stromů, které byly součástí původního lesa.



Území lesů v Hodkovičkách na mapě stabilního katastru z roku 1848. Z mapy je patrné, že na území se lesy nacházely i historicky, naopak nezanedbatelná část původně lesních ploch je nyní zastavěna.

## ÚDOLÍ ZÁTIŠSKÉHO POTOKA

Lesy v Hodkovičkách jsou hojně využívány k procházkám i k cyklistickým výletům. Velmi malebné je zejména údolí Zátíšského potoka. Zátíšský potok pramení v sídlišti Novodvorská a jeho celková délka je 3 km.

Na potoce byly v minulosti vybudovány tři rybníky, a to rybník U Vodotoku, retenční nádrž Hodkovičky a Zátíšský rybník. Údolí Zátíšského potoka vytváří údolní enklávu zeleně mezi rozsáhlými územími sídlišť Novodvorská, Lhotka a Modřany.

Všechny lesy v majetku hl. m. Prahy, tedy i lesy v Hodkovičkách, jsou obhospodařovány podle zásad trvale udržitelného hospodaření. Praha je od května 2007 držitelem mezinárodního, ekologicky velmi přísného lesního certifikátu Forest Stewardship Council® (FSC®), který hospodaření v lesích směřuje k dosažení přírodě blízkých lesních porostů. Všechny používané technologie jsou šetrné k lesním ekosystémům a životnímu prostředí.

V současné době se v lese hospodaří s důrazem na návrat k původnímu přirozenému složení dřevin, jehož základem je zde zejména dub, habr a buk. S ohledem na rekreační funkci lesa jsou vysazovány i jehličnany (zejména douglaska, modřín a borovice). Smutnou ukázkou z dřívějších let, jak může člověk negativně ovlivnit přírodu, je usychání stromů podél ulice Československého exilu, kde kvůli zářezu vozovky došlo k prudké změně vodních poměrů v půdě. Současné zastoupení dřevin znázorňuje graf č. 1.

## ZASTOUPENÍ DŘEVIN

Snahou vlastníka lesa je, aby se zastoupení dřevin co nejvíce blížilo původnímu přirozenému složení porostů na daném území. Nepůvodní a invazivní dřeviny (např. dub červený, trnovník akát) nebo domácí, ale stanovištně nevhodné dřeviny (např. smrk ztepilý) (viz graf č. 3) jsou postupně nahrazovány dřevinami vhodnějšími. Rovněž se zohledňuje převážně mimoprodukční – rekreační – poslání pražských lesů (tj. používání pestré dřevinné skladby, včetně menšího zastoupení nepůvodních jehličnatých dřevin, např. modřín, douglaska). Současné procentuální zastoupení dřevin znázorňuje graf č. 1. Ideální (přirozené) zastoupení dřevin zobrazuje graf č. 2.

Přirozené zastoupení dřevin vychází z vlastností daného stanoviště, které jsou charakterizovány zejména klimatickými poměry a půdními vlastnostmi daného území. Podmínky převládající na území Hodkoviček vyhovují zejména dubu, habru obecnému a buku lesnímu.



V lese roste zdomácnělý janovec metlatý



Zátíšský rybník

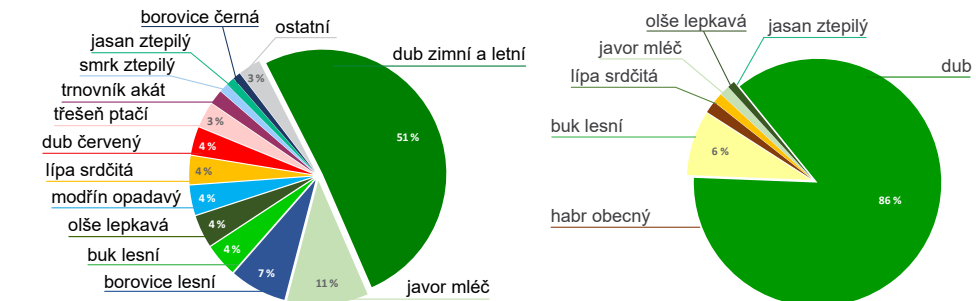


Značka odpovědného lesnictví



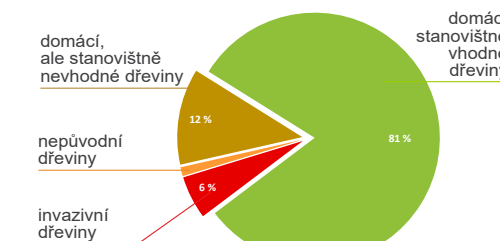
## VĚKOVÁ SKLADBA POROSTŮ

Věková skladba porostů je jednou z hlavních charakteristik stavu lesa a vypovídá také mnohé o jeho historii. Z grafu č. 4 např. vyplývá relativně vysoký podíl lesů do čtyřiceti let, což je dáno především výsadbami v devadesátých letech 20. století, kdy došlo k hromadnému usychání smrků v oblasti „U Lidušky“ a v lese pod policejní akademií. Rovněž lze z grafu vyčíst, že obnova lesa před šedesáti až osmdesáti lety prakticky nebyla prováděna. Nezvykle vysoký je i podíl starých porostů nad 100 let věku, což může při zhoršení zdravotního stavu dubů nebo borovic způsobit značné problémy s obnovou lesa.

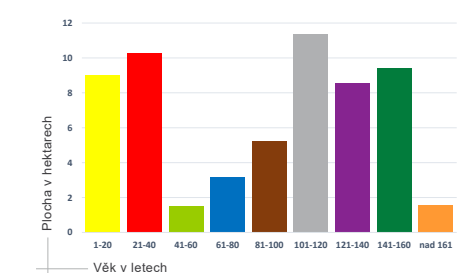


1. Stávající zastoupení dřevin

2. Ideální (přirozené) zastoupení dřevin



3. Zastoupení dřevin podle původu a stanoviště



4. Věková skladba porostů