

Plán péče na období 2000 - 2009

Magistrát hl. m. Prahy
odbor životního prostředí
Mariánské nám. 2
Praha 1

181

(plán péče pro chráněné území podle § 38 zákona ČNR číslo 114/1992 Sb. o ochraně přírody a krajiny a prováděcí vyhlášky číslo 395/1992 Sb.)

1. ZÁKLADNÍ IDENTIFIKAČNÍ ÚDAJE (§10 odst. (3) písm. a) vyhlášky)

Název území: Královská obora
Kategorie: přírodní památka (původně podle zák. 40/56 Sb. chráněný přírodní výtvar)
Vyhlášeno: vyhláškou NVP č. 5/1988 Sb. NVP ze dne 4.7.1988
Katastrální území: Bubeneč **Obvod:** Praha 7

Údaje z katastrálního operátu:

Chráněné území:

parc. č.	k.ú.	výměra	vlastník	využití
... 1763	Bubeneč	14 404	Obec hl.m. Praha, P1 Mariánské nám 2	ostatní veřejná zeleň
... 1764	Bubeneč	1 424	Obec hl.m. Praha, P1 Mariánské nám 2	ostatní veřejná zeleň
... 1765	Bubeneč	4 433	Obec hl.m. Praha, P1 Mariánské nám 2	silnice
... 1766	Bubeneč	392	Obec hl.m. Praha, P1 Mariánské nám 2	ostatní veřejná zeleň
... 1767	Bubeneč	524	Obec hl.m. Praha, P1 Mariánské nám 2	ostatní komunikace
... 1768	Bubeneč	2 391	Obec hl.m. Praha, P1 Mariánské nám 2	ostatní veřejná zeleň
... 1769	Bubeneč	272	Obec hl.m. Praha, P1 Mariánské nám 2	objekt bydlení
1770/1	Bubeneč	1 554	Obec hl.m. Praha, P1 Mariánské nám 2	ostatní veřejná zeleň
1770/2	Bubeneč	190	Obec hl.m. Praha, P1 Mariánské nám 2	ostatní veřejná zeleň
1770/3	Bubeneč	632	Obec hl.m. Praha, P1 Mariánské nám 2	ostatní veřejná zeleň
... 1771	Bubeneč	29 451	Obec hl.m. Praha, P1 Mariánské nám 2	ostatní veřejná zeleň
1772/1	Bubeneč	3 931	Holdco, s.r.o., P2 Vinohradská 93	zahradka
1772/2	Bubeneč	881	Holdco, s.r.o., P2 Vinohradská 93	skleník - pařeniště
1772/3	Bubeneč	556	Holdco, s.r.o., P2 Vinohradská 93	zahradka
1773/1	Bubeneč	556	Holdco, s.r.o., P2 Vinohradská 93	zahradka
1773/2	Bubeneč	1 743	Holdco, s.r.o., P2 Vinohradská 93	jiná plocha
1773/3	Bubeneč	219	Holdco, s.r.o., P2 Vinohradská 93	zahradka
... 1774	Bubeneč	2 045	Holdco, s.r.o., P2 Vinohradská 93	zahradka
... 1775	Bubeneč	478	ČR - Sady lesy a zahradnictví Praha, s.p. v likvidaci, P1 Betlémská 9	objekt bydlení
1776/1	Bubeneč	623	ČR - Národní muzeum, P1 Václavské náměstí 68	objekt bydlení
1776/2	Bubeneč	373	Obec hl.m. Praha, P1 Mariánské nám 2	ostatní veřejná zeleň
... 1777	Bubeneč	136	Obec hl.m. Praha, P1 Mariánské nám 2	ostatní veřejná zeleň
... 1778	Bubeneč	2 469	Obec hl.m. Praha, P1 Mariánské nám 2	jiná plocha
... 1779	Bubeneč	284	Obec hl.m. Praha, P1 Mariánské nám 2	ostatní veřejná zeleň
... 1780	Bubeneč	391	Obec hl.m. Praha, P1 Mariánské nám 2	ostatní veřejná zeleň
... 1781	Bubeneč	3 361	Obec hl.m. Praha, P1 Mariánské nám 2	ostatní veřejná zeleň
... 1795	Bubeneč	300	Obec hl.m. Praha, P1 Mariánské nám 2	objekt bydlení
... 1796	Bubeneč	2 447	Obec hl.m. Praha, - m.č. Praha 7, P7 nábř.kpt.Jaroše	objekt bydlení
... 1797	Bubeneč	86	Obec hl.m. Praha, P1 Mariánské nám 2	technická vybavenost
... 1798	Bubeneč	46 398	Obec hl.m. Praha, P1 Mariánské nám 2	ostatní komunikace
... 1799	Bubeneč	2 041	Obec hl.m. Praha, P1 Mariánské nám 2	zeleň v zástavbě
... 1800	Bubeneč	2 474	Obec hl.m. Praha, P1 Mariánské nám 2	ostatní veřejná zeleň

1801	Bubeneč	6 407	Obec hl.m. Praha, P1 Mariánské nám 2	silnice
1802	Bubeneč	5 783	Obec hl.m. Praha, P1 Mariánské nám 2	ostatní komunikace
1803	Bubeneč	40 590	Obec hl.m. Praha, P1 Mariánské nám 2	ostatní veřejná zeleň
1804	Bubeneč	175	Obec hl.m. Praha, P1 Mariánské nám 2	jiná plocha
1805	Bubeneč	39 469	Obec hl.m. Praha, P1 Mariánské nám 2	ostatní veřejná zeleň
1806	Bubeneč	2 865	Obec hl.m. Praha, P1 Mariánské nám 2	silnice
1807	Bubeneč	9 185	Obec hl.m. Praha, P1 Mariánské nám 2	ostatní veřejná zeleň
1808	Bubeneč	44 394	Obec hl.m. Praha, P1 Mariánské nám 2	ostatní veřejná zeleň
1809	Bubeneč	925	Obec hl.m. Praha, P1 Mariánské nám 2	ostatní veřejná zeleň
1810	Bubeneč	13 236	Obec hl.m. Praha, P1 Mariánské nám 2	ostatní veřejná zeleň
1811	Bubeneč	1 058	Obec hl.m. Praha, P1 Mariánské nám 2	ostatní veřejná zeleň
1812	Bubeneč	2 413	Obec hl.m. Praha, P1 Mariánské nám 2	ostatní veřejná zeleň
1813	Bubeneč	537	Obec hl.m. Praha, P1 Mariánské nám 2	ostatní veřejná zeleň
1814	Bubeneč	913	Obec hl.m. Praha, P1 Mariánské nám 2	ostatní veřejná zeleň
1815	Bubeneč	1 601	Obec hl.m. Praha, P1 Mariánské nám 2	ostatní veřejná zeleň
1816	Bubeneč	119 413	Obec hl.m. Praha, P1 Mariánské nám 2	ostatní veřejná zeleň
1817	Bubeneč	16 811	Obec hl.m. Praha, P1 Mariánské nám 2	vodní nádrž přírodní
1818	Bubeneč	26 471	Obec hl.m. Praha, P1 Mariánské nám 2	silnice
1819/1	Bubeneč	79 163	Obec hl.m. Praha, P1 Mariánské nám 2	ostatní veřejná zeleň
1819/2	Bubeneč	32 478	Obec hl.m. Praha, P1 Mariánské nám 2	ostatní veřejná zeleň
1819/3	Bubeneč	5 119	Obec hl.m. Praha, P1 Mariánské nám 2	objekt bydlení
1819/4	Bubeneč	43 198	Obec hl.m. Praha, P1 Mariánské nám 2	ostatní komunikace
1819/5	Bubeneč	520	Obec hl.m. Praha, P1 Mariánské nám 2	ostatní veřejná zeleň
1819/6	Bubeneč	125	Obec hl.m. Praha, P1 Mariánské nám 2	občanská vybavenost
1819/7	Bubeneč	758	Obec hl.m. Praha, P1 Mariánské nám 2	občanská vybavenost
1819/8	Bubeneč	3 963	Obec hl.m. Praha, P1 Mariánské nám 2	občanská vybavenost
1819/9	Bubeneč	196	Obec hl.m. Praha, P1 Mariánské nám 2	občanská vybavenost
1819/10	Bubeneč	1837	ČR - Společnost pro všeob.čsl.výstavu v Praze 1991, P7 Výstaviště Pozemek: Obec hl.m. Praha, P1 Mariánské nám 2	občanská vybavenost
1819/11	Bubeneč	527	ČR - Společnost pro všeob.čsl.výstavu v Praze 1991, P7 Výstaviště Pozemek: Obec hl.m. Praha, P1 Mariánské nám 2	občanská vybavenost
1819/12	Bubeneč	805	ČR - Společnost pro všeob.čsl.výstavu v Praze 1991, P7 Výstaviště Pozemek: Obec hl.m. Praha, P1 Mariánské nám 2	občanská vybavenost
1819/13	Bubeneč	419	ČR - Výstaviště, P7 U sjezdového paláce	ostatní komunikace
1819/14	Bubeneč	2 682	ČR - Společnost pro všeob.čsl.výstavu v Praze 1991, P7 Výstaviště Pozemek: Obec hl.m. Praha, P1 Mariánské nám 2	občanská vybavenost
1819/15	Bubeneč	1 273	ČR - Společnost pro všeob.čsl.výstavu v Praze 1991, P7 Výstaviště Pozemek: Obec hl.m. Praha, P1 Mariánské nám 2	občanská vybavenost
1819/16	Bubeneč	1 283	ČR - Společnost pro všeob.čsl.výstavu v Praze 1991, P7 Výstaviště Pozemek: Obec hl.m. Praha, P1 Mariánské nám 2	občanská vybavenost
1819/17	Bubeneč	433	ČR - Společnost pro všeob.čsl.výstavu v Praze 1991, P7 Výstaviště Pozemek: Obec hl.m. Praha, P1 Mariánské nám 2	občanská vybavenost
1819/18	Bubeneč	5 254	Obec hl.m. Praha, P1 Mariánské nám 2	jiná plocha
1820	Bubeneč	2 272	Obec hl.m. Praha, P1 Mariánské nám 2	silnice
1821	Bubeneč	10 694	Obec hl.m. Praha, P1 Mariánské nám 2	ostatní veřejná zeleň
1822	Bubeneč	14 479	Obec hl.m. Praha, P1 Mariánské nám 2	ostatní veřejná zeleň
1823	Bubeneč	125	Obec hl.m. Praha, P1 Mariánské nám 2	ostatní stavební objekt
1824/1	Bubeneč	150 428	Obec hl.m. Praha, P1 Mariánské nám 2	ostatní veřejná zeleň
1824/2	Bubeneč	3 906	Obec hl.m. Praha, P1 Mariánské nám 2	ostatní veřejná zeleň
1824/3	Bubeneč	2 458	ČR - Sady lesy a zahradnickí Praha, s.p. v likvidaci, P1 Betlémská 9	ostatní veřejná zeleň
1825	Bubeneč	8 479	Obec hl.m. Praha, P1 Mariánské nám 2	ostatní veřejná zeleň
1826	Bubeneč	346	Obec hl.m. Praha, P1 Mariánské nám 2	objekt bydlení
1827	Bubeneč	2 687	Obec hl.m. Praha, P1 Mariánské nám 2	ostatní veřejná zeleň
1828	Bubeneč	5 428	Obec hl.m. Praha, P1 Mariánské nám 2	ostatní veřejná zeleň
1829	Bubeneč	6 545	Obec hl.m. Praha, P1 Mariánské nám 2	ostatní veřejná zeleň
1830	Bubeneč	5 911	Obec hl.m. Praha, P1 Mariánské nám 2	ostatní veřejná zeleň
1831	Bubeneč	4 605	Obec hl.m. Praha, P1 Mariánské nám 2	ostatní veřejná zeleň
1832/1	Bubeneč	4 161	Obec hl.m. Praha, P1 Mariánské nám 2	občanská vybavenost
1832/2	Bubeneč	2 495	Obec hl.m. Praha, P1 Mariánské nám 2	objekt bydlení
1833	Bubeneč	2 011	ČR - Výstaviště, P7 U sjezdového paláce	ostatní komunikace

... 1834	Bubeneč	5 408	Obec hl.m. Praha, P1 Mariánské nám 2	silnice
... 1835	Bubeneč	2 919	Obec hl.m. Praha, P1 Mariánské nám 2	silnice
... 1836	Bubeneč	11 509	Obec hl.m. Praha, P1 Mariánské nám 2	ostatní veřejná zeleň
... 1862/1	Bubeneč	3 678	Obec hl.m. Praha, P1 Mariánské nám 2	silnice
... 1872/1	Bubeneč	17 401	Obec hl.m. Praha, P1 Mariánské nám 2	jiná plocha
... 1872/2	Bubeneč	1 892	Obec hl.m. Praha, P1 Mariánské nám 2	ostatní komunikace
... 1872/3	Bubeneč	829	Obec hl.m. Praha, P1 Mariánské nám 2	ostatní veřejná zeleň
... 1872/4	Bubeneč	751	Obec hl.m. Praha, P1 Mariánské nám 2	ostatní veřejná zeleň
... 1872/5	Bubeneč	245	ČR - České dráhy, státní organizace, P1 nábf.L.Svobody 1222/12	ostatní veřejná zeleň
... 1873	Bubeneč	352	Obec hl.m. Praha, P1 Mariánské nám 2	ostatní komunikace
... 1874	Bubeneč	1 681	Obec hl.m. Praha, P1 Mariánské nám 2	ostatní komunikace
... 1876/1	Bubeneč	15 559	Obec hl.m. Praha, P1 Mariánské nám 2	ostatní veřejná zeleň
... 1876/2	Bubeneč	30 013	ČR - Správa veřejné zeleně Praha, P1 Jilská 8	manipulační plocha
... 1876/3	Bubeneč	646	ČR - Sady lesy a zahradnictví Praha, s.p. v likvidaci, P1 Betlémská 9	ostatní stavební objekt
... 1877	Bubeneč	1 625	Obec hl.m. Praha, P1 Mariánské nám 2	ostatní komunikace
... 1878/2	Bubeneč	35	ČR - Sady lesy a zahradnictví Praha, s.p. v likvidaci, P1 Betlémská 9	ostatní stavební objekt
... 1878/3	Bubeneč	796	ČR - Sady lesy a zahradnictví Praha, s.p. v likvidaci, P1 Betlémská 9	ostatní komunikace
... 1878/4	Bubeneč	217	ČR - Sady lesy a zahradnictví Praha, s.p. v likvidaci, P1 Betlémská 9	manipulační plocha
... 1878/5	Bubeneč	91	ČR - Sady lesy a zahradnictví Praha, s.p. v likvidaci, P1 Betlémská 9	ostatní stavební objekt
... 1878/6	Bubeneč	74	ČR - Sady lesy a zahradnictví Praha, s.p. v likvidaci, P1 Betlémská 9	ostatní stavební objekt
... 1878/7	Bubeneč	49	ČR - Sady lesy a zahradnictví Praha, s.p. v likvidaci, P1 Betlémská 9	ostatní stavební objekt
... 1879/1	Bubeneč	1 044	Obec hl.m. Praha, P1 Mariánské nám 2	ostatní komunikace
... 1879/2	Bubeneč	428	Obec hl.m. Praha, P1 Mariánské nám 2	ostatní komunikace
... 1880	Bubeneč	27 387	Obec hl.m. Praha, P1 Mariánské nám 2	ostatní veřejná zeleň
... 1881	Bubeneč	1 948	Obec hl.m. Praha, P1 Mariánské nám 2	ostatní veřejná zeleň
... 1882/1	Bubeneč	1 833	Obec hl.m. Praha, P1 Mariánské nám 2	ostatní veřejná zeleň
... 1883/1	Bubeneč	4 181	Obec hl.m. Praha, P1 Mariánské nám 2	ostatní veřejná zeleň
... 1892	Bubeneč	4 656	ČR - Správa veřejné zeleně Praha, P1 Jilská 8	ostatní komunikace
... 2136	Bubeneč	461	ČR - Technická správa komunikací hl.m.Prahy, P1 Zlatnická 3	ostatní komunikace
... 2155/1	Bubeneč	2 855	Obec hl.m. Praha, P1 Mariánské nám 2	jiná plocha
... 2155/2	Bubeneč	19 722	ČR - Pražská kanalizace a vodní toky, s.p. v likvidaci, P1 Cihelná 4	vodní nádrž přírodní
... 2155/3	Bubeneč	717	ČR - Pražská kanalizace a vodní toky, s.p. v likvidaci, P1 Cihelná 4	jiná plocha
... 2155/4	Bubeneč	1 784	Obec hl.m. Praha, P1 Mariánské nám 2	jiná plocha
... 2155/5	Bubeneč	1 658	ČR - Pražská kanalizace a vodní toky, s.p. v likvidaci, P1 Cihelná 4	zahrada
... 2156	Bubeneč	149	Obec hl.m. Praha, P1 Mariánské nám 2	jiná plocha
... 2157	Bubeneč	2 667	Obec hl.m. Praha, P1 Mariánské nám 2	tok přírodní
... 2165	Bubeneč	65	ČR - České dráhy, státní organizace, P1 nábf.L.Svobody 1222/12	objekt bydlení
... 2170	Bubeneč	12 458	ČR - České dráhy, státní organizace, P1 nábf.L.Svobody 1222/12	jiná plocha

Celková výměra: 80,369 (104,55) ha *)

Výměra nelesní části: 80,369 ha

Výměra lesní části: 0 ha

Ochranné pásmo: není vyhlášeno

***) Poznámka:** Výměru 80,369 ha tvoří podle údajů z katastrálního operátu součet výměr všech parcel, na kterých podle vyhlášky NVP č. 5/1988 Sb. NVP toto ChŮ leží.

Výměru 104,55 ha udává vyhláška.

Hlavní předmět (motiv) ochrany:

- a. Historické hodnoty zahradní a krajinářské tvorby - kompozice přírodně krajinářského parku se zachovanou základní kostrou domácích dřevin doplněných výsadbou bohaté škály introdukovaných druhů
- b. Významné refugium vzácných a ohrožených organismů pralesního charakteru (bezobratlí, netopýři, ptáci)
- c. Zbytky lužní vegetace vltavské nivy

Cíl ochrany:

Zachování kompozičních hodnot přírodně krajinářského parku druhé poloviny 19. století s jeho druhovým bohatstvím včetně sortimentu introdukovaných dřevin.

Ochrana dožívajících exemplářů domácích, stanovištně odpovídajících druhů dřevin jako nezbytné podmínky pro trvalou existenci vzácných a ohrožených organismů pralesního charakteru.

Zachování a případná regenerace zbytků lužní vegetace včetně vlhkomilných květnatých luk.

2. CHARAKTERISTIKA CHRÁNĚNÉHO ÚZEMÍ VE VZTAHU K HLAVNÍMU MOTIVU OCHRANY (§10 odst. (3) písm b) vyhlášky):

Přírodní podmínky:

Královská obora leží v centrální části Pražské kotliny, převážně v říční nivě Vltavy, jižní část pak částečně leží mimo nivu ve svahu říčního údolí. Územím přírodní památky prochází dvě železniční tratě, buštěhradská a podmokelská dráha. Buštěhradská dráha vede převážně zářezem ve svahu říčního údolí a je součástí přírodní památky. Naopak podmokelská dráha vede převážně na náspu v říční nivě a její těleso není součástí chráněného území, které tak dělí na dvě samostatné části.

Geologický podklad tvoří horniny ordovického stáří, které jsou překryty hlinitými a písčitými náplavami IV. vltavské terasy. Mocnost pokryvů je 4 až 12 m. Střední rovinná část území tvoří v podstatě velmi mělkou bezodtokou mísu, ve které se vysoká hladina podzemní vody (v rozmezí 0 až 2 m pod povrchem), projevuje soustavným podmáčením některých ploch.

Přeměna území na přírodně krajinářský park, realizovaná od počátku 19. stol., vnesla do tohoto území celou řadu introdukovaných druhů a kultivarů dřevin a Královská obora má velký kulturně vzdělávací význam jako bohatá dendrologická sbírka. Mezi introdukované druhy, které je zde možné spatřit, patří vedle běžně v parcích pěstovaných druhů (*Abies concolor*, *Negundo aceroides*, *Acer palmatum*, *Aesculus hippocastanum*, *Picea omorica*, *P. pungens*, *Pinus nigra*, *Platanus x acerifolia*, *Magnolia acuminata*, *M. soulangiana*, *Quercus palustris*, *Sophora japonica* či *Tilia x euclora* a dalších) také vzácnější, běžně v parcích nepěstované druhy *Abies lasiocarpa*, *Acer capillipes*, *Aesculus flava*, *A. glabra*, *Betula lutea*, *Carya cordiformis*, *Catalpa ovata*, *Celtis occidentalis*, *Phellodendron sp.*, *Pseudolarix amabilis*, *Pyrus salicifolia*, téměř 20 taxonů dubů (*Quercus sp.*), *Fraxinus pennsylvanica*, *Liquidambar styraciflua* či *Sequoiadendron giganteum* a další. Řada domácích i introdukovaných dřevin se zde navíc vyskytuje v řadě kultivarů a Analýza aktuálního stavu vegetačních prvků v Královské oboře (Florart - Šimek, 1997-98) zde jen jehličnatých

a listnatých stromů uvádí více než 220 taxonů.

Z hlediska zachování původních živočišných společenstev, zejména velkého druhového bohatství bezobratlých, je velmi důležitá skutečnost, že základní kostru porostů tvoří dřeviny domácího původu a zachována zůstala i část přestárých jedinců s odumřelým dřevem a dutinami. Tyto odumírající exempláře stromů jsou důležitým refugiem vzácných a ohrožených organizmů - hub, hmyzu a dalších členovců a obratlovců vázaných na stromové dutiny (ptáci, netopýři, plši a pod.).

Z významných druhů brouků zde byly v minulosti zjištěny např.: *Megapenthes lugens*, *Ampedus megerlei*, *A. nigroflavus*, *A. elegantulus*, *Elater ferrugineus*, *Crepidophorus mutillatus*, *Eucnemis capucina*, *Cerophytum elateroides*, *Dendrophilus punctatus*, *Plegaderus caesus*, *Hololepta plaxa*, *Plegaderus vulneratus*, *Cicones undulatus*, *Pycnomerus terebrans*, *Aulonium trisulcum*, *Ostoma ferruginea*, *Neatus picipes*, *Saphanus piceus*, či *Necydalis major*. Na přelomu století zde na starých dubech žil *Cerambyx cerdo*, který však se zde dnes již nedaří prokázat. Staré dutiny stromů jsou významným nalezištěm brouků vázaných na mravence, kteří zde žijí, zejména na mravence druhu *Lasius brumeus*. Jsou to např. *Trichomyx sulcicollis*, *Batrius formicarius*, *Batrisodes delaportei*, *B. adnexus*, *B. venustus*, *Amauromyx maerkeli*, *Saulcyella schmidtii*, *Thoracophorus corticinus*, *Anemadus strigosus*, *Nemadus colonoides*, *Amphotis marginata* a další. Existence dalších vzácných druhů brouků je podmíněna dostatečným výskytem stromových hub, které tvoří jejich potravní zdroj.

Inventarizační průzkum motýlů zde prokázal 68 druhů motýlů, a to především druhů vázaných na stromy. To ukazuje na poměrně velký lepidopterologický význam tohoto území, které lze považovat za poměrně významné refugium motýlů. Ze savců zde s výjimkou netopýrů žijí jen běžné druhy a za zmínku stojí snad jen výskyt kuny skalní a lasice.

Největšího druhového bohatství zde z obratlovců dosahují ptáci, kterých se zde vyskytuje více než dvě desítky druhů. Hojně jsou zastoupeny především druhy hnízdící ve stromových dutinách.

Většinu bylinných porostů Královské obory, s výjimkou rumištních stanovišť a některých lokalit v podrostech stromů, tvoří luční porosty s převahou trav a ostřic jako hlavní složkou vegetace. Svoji polohou a vláhovými poměry jsou tyto luční porosty převážně biotopem vlhkých a bohatých květnatých luk. Jejich botanické složení a kvantitativní zastoupení jednotlivých bylinných druhů je však negativně ovlivněno příliš častým sekáním, obvyklým u rekreačních trávníků. To, že tyto trávníky přestaly být hospodářsky využívány a jejich údržba v minulosti dostatečně nezohledňovala jejich původní druhové bohatství, bylo mimo jiné také příčinou úplného vymizení vstavačovitých druhů, které zde byly ještě v minulém století uváděny. Podle vláhových poměrů a ovlivnění spodní vodou je v Královské oboře možné (vedle ruderalizovaných ploch a rekreačních jílkových trávníků) rozlišit 4 typy trávníků odvozených od původních lučních společenstev a významných z přírodovědného hlediska:

typ kostřavy červené je odvozen od suššího křídla ovsíkových luk (*Arrhenantheretum elatioris*) a vyskytuje se na svazích Královské obory

typ psinečku je odvozen od ovsíkových luk s psárkou (*Arrhenantheretum elatioris alopecuretum*) a vyskytuje se na nejsušších místech nivy

typ pryskyřníku plazivého je odvozen od vlhkých pcháčových luk (*Calthion, Alopecurion*) a zaujímá občas podmáčené části nivy

typ ostřicový je odvozen od ostřicových luk a vlhčího křídla pcháčových luk (*Caricetum gracilis, Calthion*) a vyskytuje se na nejmokřejších, trvale podmáčených plochách.

Stromové a keřové patro má složení významně ovlivněné činností člověka a druhové složení blízké původním porostům mají jen malé fragmenty podle slepého ramene Vltavy. Podle

rekonstrukční mapy přirozené vegetace území hl.m. Prahy (J. Moravec, R. Neuhäusl a kol., Academia Praha 1991) je pro nivní část Královské obory rekonstruována jilmová doubrava (*Ficario-Ulmetum campestris*) a pro svahovou část černýšová dubohabřina typická (*Melampyro nemorosi-Carpinetum typicum*).

Chráněným územím prochází biokoridor lokálního ÚSES se dvěma vloženými biocentry, třetí biocentrum leží těsně za hranicí chráněného území. V těsném sousedství prochází také nadregionální biokoridor "Vltava". Historické, architektonické a kompoziční hodnoty parku jsou chráněny také jako nemovitá kulturní památka.

Zásadní vlivy lidské činnosti v minulosti:

Území Královské obory se nachází ve starosídelní oblasti, kde člověk zasahoval do vývoje vegetace po sedm tisíciletí. Vegetace v Královské oboře však byla ovlivňována méně než jiné okolní lokality a díky tomu, že byla v roce 1268 ohrazena jako královská honidba, se stala jedním z mála území v pražském okolí, které nebylo v historické době dlouhodobě úplně odlesněno a zemědělsky využíváno. To však neznamená, že se Královské oboře vyhnuly různé pohromy, znamenající rozsáhlé devastace. V roce 1401 sídlí v oboře nejprve míšeňské vojsko, které jí úplně vyplení, a dílo skázy dokončí Táborité, kteří ničí ohradní zeď. O necelých 20 let později (1420) v oboře táboří 18 000 mužů císařského vojska. Zdí byla obora opětovně obehnaná v r. 1536 a v roce 1547 byl založen větší rybník, napájený později z Vltavy, a o rok později byla obora osazována lesními stromy. V druhé polovině 16. století byla obora postupně rozšiřována, rybník v oboře byl zvětšen a byl v něm vytvořen ostrov. Zároveň byl vybudován další rybník a pro přívod vody z Vltavy vyhloubena Rudolfova štola. Z konce 16. století také pocházejí první zmínky o cizokrajných dřevinách, vysazovaných v oboře, a o exotické zvěři. Západní část obory, Ferdinandem II. přeměněná na bažantnici, byla císařem Matyášem v r. 1615 přeměněna na ovocný sad - štěpnici. Za třicetileté války je obora opakovaně poničena a opět upravována. Největší zásahy do vegetace obory přináší patrně první polovina 18. století, kdy je nejprve v r. 1711 část obory rozorána a využívána jako pole a později, od listopadu 1741 do ledna 1742 zde táboří saské vojsko, které zde vykácí téměř všechny stromy. Dílo skázy dokončí r. 1744 pruské vojsko, které vypálí letohrádek a opět zničí ohradní zdi. Roku 1804 byla Královská obora věnována českým stavům a byla zpřístupněna veřejnosti. V té době se zde nacházely pole, louky a hájky a bylo rozhodnuto o vytvoření parkové úpravy, kterou byl pověřen zahradník Josef Fuchs, který pozvolna měnil lesní charakter obory. Z roku 1835 také pochází zmínky o introdukci dřevin, použitých pro nové výsadby. Výsadby a budování parkových úprav potom pokračují prakticky po celé století. Dochází při tom i k rozsáhlým terénním úpravám spojeným i s úpravou vodního režimu obory. Původní velký rybník je zavezen a je zvýšena úroveň terénu. Velkolepý rozvojový program končí v r. 1920. V dalších letech jsou již prováděny jen drobné dílčí úpravy a o část území Královská obora dokonce přichází při rozšiřování výstaviště v r. 1948, přestavbou průmyslového paláce na Sjezdový v r. 1953, či výstavbou domů pro příslušníky SSSR v r. 1968.

3. NEGATIVNÍ VLIVY (ČINITELE) A MOŽNÁ NEBEZPEČÍ DALŠÍHO OHROŽENÍ (§ 10 odst. (3) písm. c) vyhlášky):

Změna vodního režimu

Nivní část Královské obory je částečně trvale zamokřena a tím pádem také hůře přístupná mechanizaci. Krom toho je zvýšená hladina podzemní vody dávána také do souvislosti s odumíráním některých stromů. Z těchto důvodů je možné sledovat víceméně trvalé snahy o

zásadnější snížení hladiny podzemní vody. Trvalé výraznější snížení hladiny podzemní vody však není žádoucí. Zamokření části ploch v říční nivě je přirozené a je podmínkou existence některých ohrožených nivních společenstev. Pohledem do minulosti se také přesvědčíme, že se jedná o dlouhodobý, prakticky trvalý stav a právě jeho výrazná změna by mohla způsobit hromadné odumírání stromů, které jsou tomuto stavu přizpůsobeny. Regulace hladiny podzemní vody a míry zamokření by proto měla být prováděna jen s použitím existujícího systému odvodnění. Nežádoucí je ovšem i zvyšování zamokření a existující odvodňovací systém je proto nutné udržovat ve funkčním stavu, to znamená především pravidelné čištění odtokové strouhy. Pouhé vyčištění této strouhy znamenalo v r. 1988 pokles hladiny podzemní vody o 10-35, výjimečně i o 50 cm!

Nekontrolované šíření neofytů

V území se nachází řada neofytů ať již spontánně se zde šířících nebo vysazených, které je nutné soustavně likvidovat nebo alespoň potlačovat. Zvláštní pozornost je nutné věnovat okolí drážních těles, která jsou tradičními koridory, kterými se některé neofyty šíří (*Lycium halimifolium*, *Reynoutria sp.* a další). Vzhledem k tomu, že má toto území charakter parku a jeho hodnota spočívá mimo jiné i v rozsáhlém sortimentu zde soustředěných introdukovaných dřevin, nelze přítomnost neofytů úplně odmítnout. Je však nutné důsledně kontrolovat výsadby všech introdukovaných bylin i dřevin, které mají schopnost spontánního šíření (*Telekia speciosa*, *Heracleum mantegazzianum*, *Reynoutria sp.*, *Robinia pseudoakacia*, *Ailanthus altissima* a další).

Konzervace starých stromů

V minulosti zde byla prováděna konzervace některých starých stromů, při které bylo odstraňováno veškeré "nezdravé" odumřelé dřevo a byly používány různé konzervační prostředky a na úpravu otevřených dutin byly také používány epoxidové pryskyřice. Takto pojatá konzervace likviduje ohrožené druhy hmyzu a ohrožuje některé druhy ptáků jednak tím, že snižuje jejich hnízdní příležitosti a také tím, že likviduje jejich zdroje potravy. Přitom nelze jednoznačně prokázat ani výrazně pozitivní vliv na životnost ošetřeného stromu. Proto takto prováděné konzervační zásahy jsou u domácích druhů dřevin naprosto nepřijatelné. Přijatelné je pouze použití moderního pružného vázání k zabezpečení stability a v odúvodněných případech v blízkosti komunikací také stabilizační řez snižující riziko odlomení větví nebo pádu celých stromů.

Živelné nebo organizačně nezvládnuté rekreační aktivity a hromadné akce.

Královská obora je velmi populárním pražským parkem a je nutno počítat s vysokou návštěvností. Ta sama o sobě, vzhledem k rozloze parku, žádné podstatné nebezpečí nepředstavuje. Nebezpečné by mohly být některé živelně provozované rekreační aktivity (např. jezdecký, horská kola), nebo nezvládnuté hromadné akce. Tato rizika by měla být ošetřena v návštěvním řádu parku.

4. NÁVRHY NA OPATŘENÍ K VĚDECKÉMU A KULTURNĚ OSVĚTOVÉMU VYUŽITÍ (§10 odst. (1) písm. e) vyhlášky):

Oblibu Královské obory u veřejnosti je možné využít pro osvětové účely. Vzhledem k mimořádně silnému výskytu vandalizmu v Čechách se příliš nedoporučují informační tabule umístěné v terénu, ale vhodné je vydání informačních letáků a brožur s mapkou, stručnými informacemi z historie, popisem nejzajímavějších druhů a s vysvětlením zásad údržby (rekreační trávník versus květnatá louka a pod.). V případě, že by měly být dřeviny označeny názvy přímo v terénu, měly by být na vybraných místech u komunikací schematické panoramatické obrázky s označením druhů. Vhodné (především z hlediska trvanlivosti) by bylo reliéfní provedení nejlépe v kovu.

5. NÁVRHY REGULAČNÍCH A ASANAČNÍCH OPATŘENÍ (§10 odst. (1) písm.a), b), c), d), f), odst. (4) písm. a), b), odst. (5) písm. a), b) vyhlášky)

Vymezení územních jednotek:

Plochy s převahou kulturně vzdělávací a rekreační funkce, servisní plochy.

- R1 Areál výstaviště
- R2 Vstupní prostor, okolí planetária.
- R3 Svah pod Buštěhradskou dráhou
- R4 Okolí Šlechtovy restaurace
- R5 Vstupní část u Místodržitelského letohrádku
- R6 Bývalé zásobní zahradnictví
- R7 Západní cíp parku
- R8 Ostatní nivní část parku
- R9 Kompostárna
- R10 Jižní okraj parku

Plochy s převahou přírodovědných hodnot a ekologické funkce

- E1 Biokoridor a biocentrum na svahu
- E2 Biokoridor a biocentrum u slepého ramene Vltavy

Plochy se smíšenou funkcí

- S1 Střední část nivy
- S2 Západní část nivy
- S3 Průhled ve stráni

Návrh opatření podle jednotlivých územních jednotek:

Plochy s převahou kulturně vzdělávací a rekreační funkce

Všeobecné zásady

Zachování kompozice přírodně krajinářského parku.

Zachování druhové rozmanitosti - dbát o včasné náhrady ojediněle se vyskytujících druhů a kultivarů, v případě nutnosti (požadovaný kultivar není v nabídce školkařských firem) zajistit v předstihu jeho namnožení. Dožívající introdukované dřeviny a různé kultivary není nutné udržovat za každou cenu, důležitá je pouze jejich včasná náhrada.

Vybrané kvalitní dožívající domácí dřeviny předržovat až do jejich přirozené smrti a při současném zachování bezpečnostních hledisek (odstraňovat větve hrozící pádem na komunikace) ponechávat i jejich torza.

Neprovádět u domácích dřevin žádné konzervační zásahy ani odstraňování troudu z dutin. Pro případné statické zabezpečení korun používat pouze moderní elastické vázání. Možný je rovněž stabilizační řez.

Nepoužívat chemické pesticidy s výjimkou nátěrů herbicidů na bázi glyphosatu (např. Roundup) proti invazivním neofytům a cíleného ošetření jírovců v alejích Dimilinem proti klíněnce (*Cameraria ohridela*). Ve smíšených porostech jírovce Dimilinem neošetřovat!

Invazivně se šířící introdukované druhy (*Robinia pseudoacacia*, *Ailanthus altissima*, *Reynoutria sp.*, *Heracleum mantegazzianum*) pěstovat jen v omezené míře bránit jejich šíření do okolí (včasnou likvidací smenáčků, včasným odstraněním květenství a pod.)

Snižovat podíl živičných povrchů komunikací, používat především mlatové úpravy nebo dlažbu do pískového lože.

Po kácení stromů odstraňovat pařezy pouze na místech, kde by bránily nové výsadbě (aleje), nebo kde by byly překážkou mechanizaci. Ve všech ostatních případech, zejména vporostních skupinách ponechávat minimálně 30 cm vysoké pařezy přirozenému rozpadu. Pařezy představují nenahraditelné prostředí pro přežití řady ohrožených organismů.

RI Areál výstaviště

Tato územní jednotka byla v minulosti fyzicky oddělena od vlastního parku pro účely výstavnictví a prodělává vlastní vývoj nezávisle na větší části Královské obory. K úpravě hranic PP Královská obora však nedošlo a tak i nadále toto území podléhá režimu zvláště chráněného území.

Asanační management

Na asanaci (nebo revitalizaci) území je nutné vypracovat samostatnou projektovou dokumentaci. Dokud taková dokumentace nebude vypracována, je nezbytné provést rekonstrukce poničených trávnických ploch a usilovat o odstranění všech záborů nezpevněných ploch.

Regulační management

Běžná zahradní údržba za dodržování všeobecných zásad formulovaných výše. Zabránit záborům nezpevněných ploch, dosadba dřevin v rámci údržby.

R2 Vstupní prostor, okolí planetária.

Asanační management

Jednorázová asanační opatření nejsou nutná. V případě realizace rozsáhlejších úprav zpracovat samostatný projekt a dodržovat výše uvedené všeobecné zásady.

Regulační management

Běžná zahradní údržba za dodržování všeobecných zásad formulovaných výše. Zdravotní a výchovné probírky podle běžných zásad a dosadba dřevin v rámci údržby zaměřit na zachování druhového bohatství. Starý exemplář *Quercus robur* p.č. 99 *¹ ponechat až do přirozeného rozpadu.

R3 Svah pod Buštěhradskou dráhou

Asanační management

Jednorázová asanační opatření nejsou nezbytně nutná. V případě realizace rozsáhlejších úprav zpracovat samostatný projekt a dodržovat výše uvedené všeobecné zásady

Regulační management

Běžná zahradní údržba za dodržování všeobecných zásad formulovaných výše. Zdravotní a výchovné probírky podle běžných zásad a dosadba dřevin v rámci údržby. Staré exempláře *Quercus robur* p.č. 267, 271, 645 a 647, *Populus nigra* p.č. 582, *Populus alba* p.č. 258, *Pyrus communis* p.č. 598, *Acer platanoides* p.č. 655, *Crataegus monogyna* p.č. 586 a *Ulmus laevis* p.č. 649 *¹ ponechat až do přirozeného rozpadu.

R4 Okolí Šlechtovy restaurace

Asanační management

Žádoucí je celková revitalizace prostoru. Na revitalizaci zahradních úprav je nutné vypracovat samostatný projekt s důrazem na architektonické pojetí prostoru a dodržovat výše uvedené všeobecné zásady. Realizaci zahradních úprav by měla předcházet rekonstrukce objektu Šlechtovy restaurace.

Regulační management

Běžná zahradní údržba za dodržování všeobecných zásad formulovaných výše. Zdravotní a výchovné probírky podle běžných zásad a dosadba dřevin v rámci údržby. Nežádoucím změnám vodního režimu je nutné předcházet pravidelnou kontrolou a čištěním odtokové strohy a všech dalších vodohospodářských děl.

R5 Vstupní část u Místodržitelského letohrádku

Asanační management

Vhodná by byla celková revitalizace vstupního prostoru, na kterou je nutné vypracovat samostatný projekt. Obnoveno by mělo být reprezentativní pojetí vstupního prostoru a okolí letohrádku a zdůrazněny významné vyhlídkové body. U vegetačních prvků je aktuální zejména výměna nevzhledných přestářlých keřových skupin.

Regulační management

Běžná zahradní údržba za dodržování všeobecných zásad formulovaných výše. Zdravotní a výchovné probírky podle běžných zásad a dosadba dřevin v rámci údržby.

R6 Bývalé zásobní zahradnictví

Asanační management

Plocha vyžaduje neodkladnou asanaci zbytků hospodářských zařízení, rekonstrukci historického skleníku a revitalizaci plochy. Tato plocha nebyla v minulosti součástí vlastních zahradních úprav Královské obory a po likvidaci zásobního zahradnictví, které zde již nemá opodstatnění, je nezbytné najít pro ní vhodnou společenskou náplň, která by zde nově realizované zahradní úpravě dodala program a opodstatnění. Místo odstraněných hospodářských staveb je možné vybudovat jiný menší objekt související s novou společenskou funkcí plochy. Na revitalizaci zahradních úprav je nutné vypracovat samostatný projekt a kromě dodržení výše uvedených všeobecných zásad je nezbytné zachovat i mimořádně hodnotné exempláře *Ginkgo biloba* a *Sophora japonica*. Oba exempláře vyžadují bezodkladné ošetření, zejména však je nutné okamžitě redukovat podrost pod jinanem, který již deformuje jeho korunu.

Regulační management

V současné podobě plochy je prakticky bezpředmětný.

R7 Západní cíp parku

Asanační management

Jednorázová asanační opatření nejsou bezprostředně nutná, revitalizace prostoru, zvýrazňující jeho rekreační charakter a vytvoření podmínek pro rekreační aktivity by bylo vhodné. Pro realizaci rozsáhlejších revitalizačních úprav je nutné zpracovat samostatný projekt a dodržovat výše uvedené všeobecné zásady.

Regulační management

Běžná zahradní údržba za dodržování všeobecných zásad formulovaných výše. Kosení a údržba travnatých ploch musí odpovídat zatěžovaným rekreačním trávníkům. Zdravotní a výchovné probírky podle běžných zásad a dosadba dřevin v rámci údržby. Staré exempláře *Populus alba* p.č. 1405, 1408 *¹ ponechat až do přirozeného rozpadu. Nežádoucím změnám vodního režimu je nutné předcházet pravidelnou kontrolou a čištěním odtokové strohy a všech dalších vodohospodářských děl.

R8 Ostatní nivní část parku

Asanační management

Jednorázová asanační opatření nejsou nutná. V případě realizace rozsáhlejších úprav zpracovat samostatný projekt a dodržovat výše uvedené všeobecné zásady.

Regulační management

Běžná zahradní údržba za dodržování všeobecných zásad formulovaných výše. Zdravotní a výchovné probírky podle běžných zásad a dosadbu dřevin v rámci údržby zaměřit na zachování druhového bohatství. Staré exempláře *Salix alba* p.č. 958, *Larix decidua* p.č. 1002, *Malus* sp. p.č. 1007 a *Betula pendula* p.č. 1011 *¹ ponechat až do přirozeného rozpadu.

R9 Kompostárna

Asanační management

Plocha slouží jako zázemí pro údržbu parku, žádná asanační opatření nejsou nutná.

Regulační management.

Běžná péče o zásobní rostlinný materiál, o uložené substráty a manipulační plochy zabraňující přemnožení plevelů a jejich expanzi do okolí..

R10 Jižní okraj parku

Asanační management

Okrajová část bez přírodovědných zájmů. Z provozních a kompozičních důvodů vyžaduje výhledově zpracovat projekt revitalizace.

Regulační management

Běžná zahradní údržba.

Plochy s převahou přírodovědných hodnot a ekologické funkce

Všeobecné zásady

Zachování kompozice přírodně krajinářského parku

Druhové složení přibližovat přírodě blízké druhové skladbě, omezovat nepůvodní řeviny.

Vybrané kvalitní dožívající domácí dřeviny předržovat až do jejich přirozené smrti a při současném zachování bezpečnostních hledisek (odstraňovat větve hrozící pádem na komunikace) ponechávat i jejich torza.

Po kácení stromů odstraňovat pařezy pouze na místech, kde by bránily nové výsadbě (aleje), nebo kde by byly překážkou mechanizaci. Ve všech ostatních případech, zejména vporostních skupinách ponechávat minimálně 30 cm vysoké pařezy přirozenému rozpadu. Pařezy představují nenahraditelné prostředí pro přežití řady ohrožených organismů.

S výjimkou listů jírovců (*Aesculus hippocastanum*) napadeného klíněnkou (*Cameraria ohridella*) ze skupinových výsadeb dřevin spadané listů nevyhrabávat. Listů shrabané na trávnicích neodvážet, ale použít jako muč ve skupinových výsadbách.

Neprovádět u domácích dřevin žádné konzervační zásahy ani odstraňování troudu z dutin. Pro případné statické zabezpečení korun používat pouze moderní elastické vázání. Možný je rovněž stabilizační řez.

Nepoužívat chemické pesticidy s výjimkou nátěrů herbicidů na bázi glyphosatu (např. Roundup) proti invazivním neofytům.

Systematicky likvidovat invazivně se šířící introdukované druhy (*Lycium halimifolium*, *Reynoutria sp.*, *Heracleum mantegazzianum*, *Robinia pseudoacacia*, *Ailanthus altissima*).

Snižovat podíl živičných povrchů komunikací, používat především mlatové úpravy nebo dlažbu do pískového lože.

E4 Biokoridor a biocentrum na svahu

Asanační management

Jednorázová asanační opatření nejsou nutná.

Regulační management

Zdravotní a výchovné probírky dřevin a podsadba. Druhové složení postupně přibližovat přírodě blízké druhové skladbě *Quercus petraea* 30-60%, *Fagus sylvatica* 10-30%, *Tilia cordata* +-10%, *Acer*

platanoides +-10%, *Carpinus betulus* +-10%, *Populus tremula* +-10%, *Betula verrucosa* +-10%, *Sorbus aucuparia* +-10%. Důsledné odstraňování neofytů. Vhodné vybrané stromy ponechat dožít až do jejich přirozené smrti jako doupné stromy a jako nezbytná refugia řady bezobratlých (*Fraxinus excelsior* p.č. 454 a *Tilia cordata* p.č. 1741 *). K odstranění je možné přistoupit teprve tehdy, když by se již mohly stát zdrojem nebezpečí, kterému nelze zabránit ani stabilizačním řezem. Alespoň některé kmeny starých stromů, které bylo nutné z bezpečnostních důvodů pokácet, by měly zůstat ležet na vhodných místech. Neprovádět konzervace stromů, neodstraňovat odumřelé dřevo z dutin kmenů!

E5 Biokoridor a biocentrum u slepého ramene Vltavy

Asanační management

Jednorázová asanační opatření nejsou nutná.

Regulační management

Zdravotní a výchovné probírky dřevin a podsadba. Druhové složení postupně přibližovat přírodě blízké druhové skladbě *Quercus robur* 50-80%, *Fraxinus excelsior* 10-40%, *Alnus glutinosa* +-20%, *Ulmus carpiniifolia* +-30%, *Populus nigra* +-10%. Důsledné odstraňování neofytů. Vhodné vybrané stromy, především duby ponechat dožít až do jejich přirozené smrti jako doupné stromy a jako nezbytná refugia řady bezobratlých (*Quercus robur* p.č. 1906, 1908, 1909, 2035, *Populus nigra* p.č. 1452, 1455, 1457, 1879, *P. alba* p.č. 2036, *Pyrus communis* p.č. 2064 a *Salix alba* p.č. 2054 *). K odstranění je možné přistoupit teprve tehdy, když by se již mohly stát zdrojem nebezpečí, kterému nelze zabránit ani stabilizačním řezem. Alespoň některé kmeny starých stromů, které bylo nutné z bezpečnostních důvodů pokácet, by měly zůstat ležet na vhodných místech. Neprovádět konzervace stromů, neodstraňovat odumřelé dřevo z dutin kmenů!

Plochy se smíšenou funkcí

Všeobecné zásady

Zachování kompozice přírodně krajinářského parku

Zachování druhové rozmanitosti - dbát o včasné náhrady ojediněle se vyskytujících druhů a kultivarů, v případě nutnosti (požadovaný kultivar není v nabídce školkařských firem) zajistit v předstihu jeho namnožení. Dožívající introdukované dřeviny a různé kultivary není nutné udržovat za každou cenu, důležitá je pouze jejich včasná náhrada.

Vybrané kvalitní dožívající domácí dřeviny předržovat až do jejich přirozené smrti a při současném zachování bezpečnostních hledisek (odstraňovat větve hrozící pádem na komunikace) ponechávat i jejich torza.

Po kácení stromů odstraňovat pařezy pouze na místech, kde by bránily nové výsadbě (aleje), nebo kde by byly překážkou mechanizaci. Ve všech ostatních případech, zejména v porostních skupinách ponechávat minimálně 30 cm vysoké pařezy přirozenému rozpadu. Pařezy představují nenahraditelné prostředí pro přežití řady ohrožených organismů.

S výjimkou listů jírovců (*Aesculus hippocastanum*) napadeného klíněnkou (*Cameraria ohridella*) ze skupinových výsadeb dřevin spadané listy nevyhrabávat. Listů shrabané na trávnících neodvážet, ale použít jako muč ve skupinových výsadbách.

Neprovádět u domácích dřevin žádné konzervační zásahy ani odstraňování troudu z dutin. Pro případné statické zabezpečení korun používat pouze moderní elastické vázání. Možný je rovněž

stabilizační řez.

Nepoužívat chemické pesticidy s výjimkou nátěrů herbicidů na bázi glyphosatu (např. Roundup) proti invazivním neofytům.

Systematicky likvidovat invazivně se šířící introdukované druhy (*Lycium halimifolium*, *Reynoutria sp.*, *Heracleum mantegazzianum*, *Robinia pseudoacacia*, *Ailanthus altissima*).

Snižovat podíl živých povrchů komunikací, používat především mlatové úpravy nebo dlažbu do pískového lože.

S1 Střední část nivy

Asanační management

Stromové a keřové patro je možné revitalizovat v souladu s projektem firmy Florart za podmínky, že budou zachovány následující dřeviny a ponechány až do přirozeného rozpadu: *Quercus robur* p.č. 794, 795, 796, 797, 801, 802, 803 a 828, *Populus nigra* p.č. 318, 715 a 716, *Populus alba* p.č. 355, 362, 363, 386 a 388, *Salix alba* p.č. 315, 319, 328, 336, 946 a 947, *Tilia cordata* p.č. 718 a *Pyrus communis* p.č. 823 *). Dosadbu dřevin zaměřit na zachování druhového bohatství.

Regulační management

Úkolem regulačního managementu je postupný převod trávníků typu psinečku, typu pryskyřníku plazivého a typu ostřicového na luční společenstva (ovsíkové louky s psárkou, pcháčkové louky a ostřicové porosty). Management všech tří typů trávníků je v podstatě shodný, k diferenciaci dochází v závislosti na vodním režimu lokality. Dále popsaný management se bude týkat těchto minimálních podílů jednotlivých typů trávníků:

typ psinečkový	- 60 %
typ pryskyřníku plazivého	- 70 %
typ ostřicový	- 80 %

Počet sečí trávníků v této územní jednotce je nutné snížit na max. 3 seče za rok, výhledově lépe jen 2 seče. Úzké okraje trávníku na styku se zapojenými porosty dřevin je vhodné alespoň částečně nechávat nedosečené. Alespoň část sklizně by měla být na ploše usušena jako seno a sklizeň nemá být provedena najednou, ale je vhodné rozvrhnout jí na delší časové období (alespoň 3, lépe 5 týdnů) se začátkem první seče nejdříve koncem května až začátkem června. Hnojení porostu není v zásadě žádoucí. Vzhledem k systematickému odčerpávání živin častým kosením v předcházejícím období je možné jednorázově aplikovat malou dávku kombinovaného hnojiva (max. do 30 kg N na ha), vhodné je použít kompostu. Možné je rovněž mírné povápnění trávníku.

Je vhodné provádět dosycování druhového složení travních porostů, výhradně ovšem s použitím odrolků sena sklizeného na blízkých typově odpovídajících a druhově bohatých lokalitách. V úvalu přichází nejlépe vlhké údolní lokality PR Roztocký háj - Tiché údolí, případně PP Studánky u Cerhovic. Méně vhodná je z fyto geografického hlediska lokalita PP Hrnčírské louky, která je ovšem nejdostupnější. O použití odrolků k dosycování porostu je nutné vést záznamy.

Nežádoucím změnám vodního režimu je nutné předcházet pravidelnou kontrolou a čištěním odtokové strohy a všech dalších vodohospodářských děl.

V této územní jednotce je nutné zakázat chůzi a pobyt na lučních porostech. Uvedeným managementem by mělo dojít v dohledné době ke zvýšení druhové pestrosti porostu, který by měl získat charakter květnaté louky.

Zdravotní a výchovné probírky podle běžných zásad, dosadbu dřevin v rámci údržby zaměřit na zachování druhového bohatství, ojedinělé exoty a kultivary dřevin jsou zde přípustné. Přípustné je rovněž zachování několika exemplářů bolševníku (*Heracleum mantegazzianum*) a kolotočnicku

(*Telekia speciosa*), musí však být včas odstraněno odkvetlé květenství a nesmí se připustit další rozšiřování.

S2 Západní část nivy

Asanační management

Zdravotní a výchovné probírky dřevin a podsadba, udržet druhovou rozmanitost porostu. Zachovat až do přirozeného rozpadu *Alnus glutinosa* p.č. 1179, 1180, 1189, *Acer campestre* p.č. 1173 a *Fagus sylvatica* p.č. 1074 *).

Regulační management

Úkolem regulačního managementu je postupný převod trávníků typu psinečku na luční společenstva (ovsíkové louky s psárkou). Dále popsany management se bude týkat minimálně 70 % travní plochy této územní jednotky. Regulační management spočívá ve snížení počtu sečí jen na 3, výhledově 2 seče ročně. Úzké okraje trávníku na styku se zapojenými porosty dřevin je vhodné alespoň částečně nechávat nedosečené. Alespoň část sklizně by měla být na ploše usušena jako seno a sklizeň nemá být provedena najednou, ale je vhodné rozvrhnout jí na delší časové období (alespoň 3, lépe 5 týdnů) se začátkem první seče nejdříve koncem května až začátkem června. Hnojení porostu není v zásadě žádoucí. Vzhledem k systematickému odčerpávání živin častým kosením v předcházejícím období je možné jednorázově aplikovat malou dávku kombinovaného hnojiva (max. do 30 kg N na ha), vhodné je použití kompostu. Možné je rovněž mírné povápnění trávníku.

Je vhodné provádět dosycování druhového složení travních porostů, výhradně ovšem s použitím odrolků sena sklizeného na blízkých typově odpovídajících a druhově bohatých lokalitách. V úvahu přichází nejlépe vlhké údolní lokality PR Roztocký háj - Tiché údolí, případně PP Studánky u Cerhovic. Méně vhodná je z fytogeografického hlediska lokalita PP Hrnčírské louky. O použití odrolků k dosycování porostu je nutné vést záznamy.

Nežádoucím změnám vodního režimu je nutné předcházet pravidelnou kontrolou a čištěním odtokové strohy a všech dalších vodohospodářských děl.

V této územní jednotce je nutné zakázat chůzi a pobyt na lučních porostech. Uvedeným managementem by mělo dojít v dohledné době ke zvýšení druhové pestrosti porostu, který by měl získat charakter květnaté louky. Zdravotní a výchovné probírky podle běžných zásad, dosadbu dřevin v rámci údržby zaměřit na zachování druhového bohatství, ojedinělé exoty a kultivary dřevin jsou zde přípustné.

S3 Průhled ve stráni

Asanační management

Jednorázová asanační opatření nejsou nutná.

Regulační management

Úkolem regulačního managementu je postupný převod trávníků typu kostřavy červené na luční společenstva (ovsíkové louky). Dále popsany management se bude týkat minimálně 70 % travní plochy této územní jednotky. Regulační management spočívá ve snížení počtu sečí jen na 2 seče ročně. Úzké okraje trávníku na styku se zapojenými porosty dřevin je vhodné alespoň částečně nechávat nedosečené. Alespoň část sklizně by měla být na ploše usušena jako seno a sklizeň je vhodné rozvrhnout na delší časové období (alespoň 3, lépe 5 týdnů) se začátkem první seče nejdříve začátkem června. Nehnojit. V této územní jednotce je nutné zakázat chůzi a pobyt na lučních porostech. Uvedeným managementem by mělo dojít v dohledné době ke zvýšení druhové pestrosti

porostu, který by měl získat charakter květnaté louky. Zdravotní a výchovné probírky podle běžných zásad. Druhové složení porostního pláště postupně přibližovat přírodě blízké druhové skladbě *Quercus petraea* 30-60%, *Fagus sylvatica* 10-30%, *Tilia cordata* +-10%, *Acer platanoides* +-10%, *Carpinus betulus* +-10%, *Populus tremula* +-10%, *Betula verrucosa* +-10%, *Sorbus aucuparia* +-10%. Jako solitery mohou být použity introdukované dřeviny.

*¹ **Poznámka:** p.č. (pořadová čísla) u jednotlivých jemnovitě uváděných stromů jsou převzata z Analýzy aktuálního stavu vegetačních prvků v Královské oboře, provedené Ing. Šimkem v r. 1997.

6. NÁVRHY NA TECHNICKÉ ZABEZPEČENÍ A VYBAVENÍ (§ 10 odst. (6) vyhlášky)

- Označení CHÚ prakticky chybí. Mělo by dojít ke kompletnímu přeznačení území. Změna hranice ChÚ bude navržena a projednána samostatně.

7. ORIENTAČNÍ PŘEDPOKLÁDANÉ NÁKLADY (§ 10 odst. (3) písm. d):

Nové označení území 50 000,- Kč

Asanační ani regulační management nepředstavuje ve srovnání se současnou údržbou parku žádné zvýšení finanční náročnosti

8. ZAJIŠTĚNÍ PRAKTICKÉ OCHRANY ÚZEMÍ (§ 10 odst. (1) písm. g)

Návrh zodpovědnosti za realizaci zásahů:

- Odbor životního prostředí
- Vlastníci jednotlivých nemovitostí

Návrh subjektů pověřených kontrolou realizace:

- Odbor životního prostředí MHMP

Návrh subjektů pověřených odborným sledováním změn v souvislosti s provedenými zásahy.

- Odbor životního prostředí MHMP

9. POUŽITÉ PODKLADY:

- rezervační kniha
- RNDr. D. Blažková, Luční porosty královské obory v Praze 1982
- RNDr. V. Hadincová, Královská obora - botanický inventarizační průzkum 1987
- Obnova královské obory, Florart - Šimek, 1997, 1998
- PP Královská obora, Mgr. R. Hladík, 1999
- Posudek na projekt Obnova královské obory, RNDr., Ing. E. Nováková, Ing. O. Šrámek, 1999
- Chráněná území ČR 2
- Péče o chráněná území přírody, V. Petříček a kolektiv, Praha 1996 (rukopis)
- Opera Concordica 33: 3-250, 1996
- Příroda 4, Aluviální louky - jejich současný stav a možnosti obnovy, Praha 1996
- vlastní průzkum

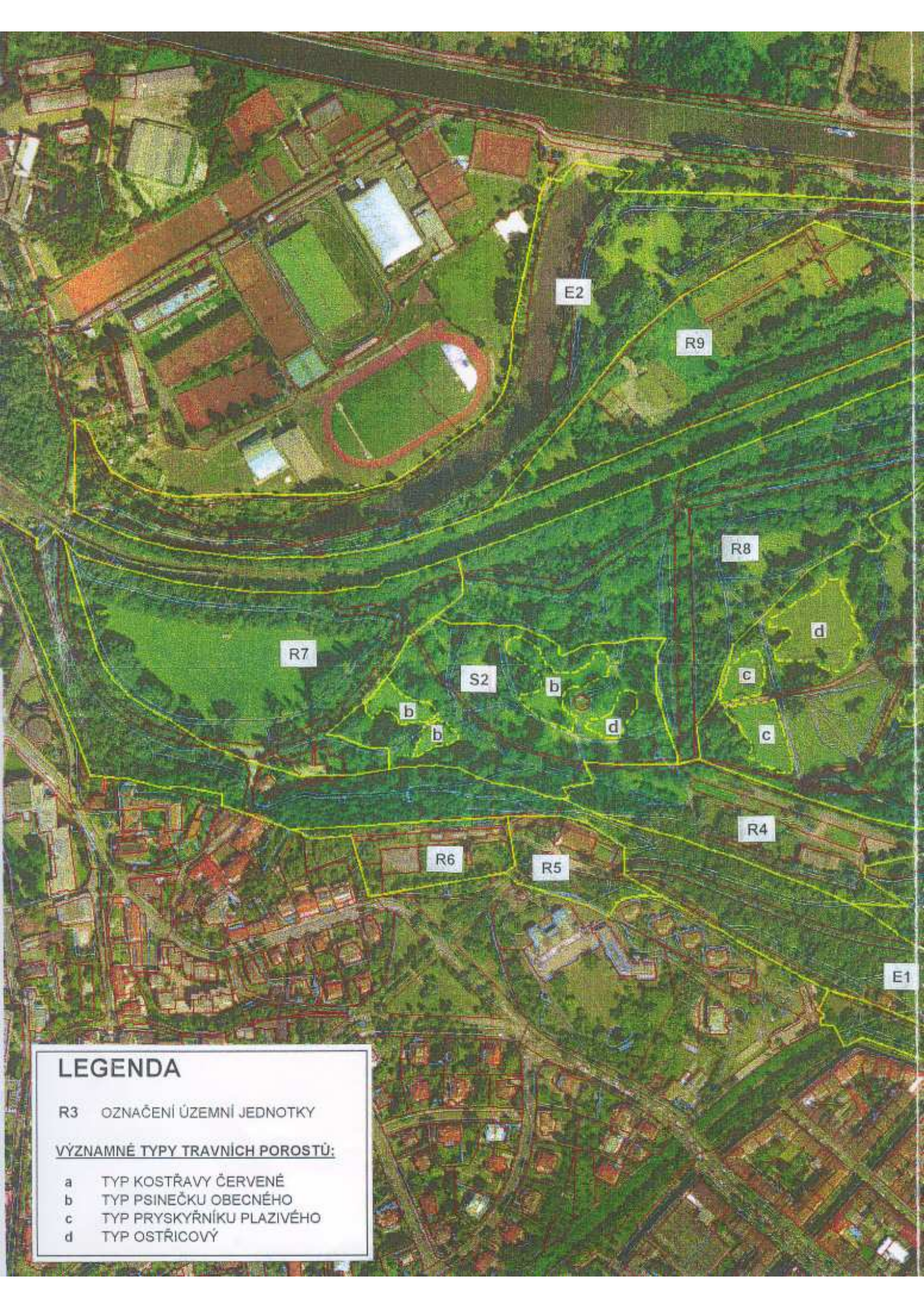
10. Zpracovatel:

Ing. Samuel Burian
Löw & spol., s.r.o., Brno

Datum: 10. 10. 1999

Studie, plány a projekty pro krajinu a vesnici
 **LÖW** & spol. s.r.o.
Tel./fax: 05 - 57 62 50
Vranovská 102, 614 00 Brno

razítko a podpis



LEGENDA

R3 OZNAČENÍ ÚZEMNÍ JEDNOTKY

VÝZNAMNÉ TYPY TRAVNÍCH POROSTŮ:

- a TYP KOSTŘAVY ČERVENÉ
- b TYP PSINEČKU OBEČNÉHO
- c TYP PRYSKYŘNÍKU PLAZIVÉHO
- d TYP OSTŘICOVÝ



Magistrát

hlavního města Prahy
odbor životního prostředí



podle rozdělovníku

Váš dopis/ze dne

Naše značka

MHMP/42510/VIII/1077/00/Pav

Vyřizuje/linka


Ing. Pavlík / 4427

Praha

4.9.2000

Věc: Oznámení o schválení plánu péče

Oznamujeme Vám, že odbor životního prostředí MHMP jako příslušný orgán ochrany přírody schválil ve smyslu ustanovení § 38 odst. 2 zákona č. 114/1992 Sb., o ochraně přírody a krajiny, v platném znění, plán péče pro zvláště chráněné území - **přírodní památku Královská obora**, které bylo vyhlášeno vyhláškou NVP č.5/1988 Sb. NVP z 4.7.1988. Plán péče je schválen na období deseti let.


Ing. Kateřina Vaculová
vedoucí odboru

Úřední deska:

vyvěšeno dne: 14. 9. 2000

sejmuto dne: 4. 10. 2000

Přílohy: plán péče

Co: OSM MHMP

- ✓ AOPK ČR, středisko Praha, Řetězová 222/3, 110 00 Praha 1
 - ✓ AOPK ČR, Kališnická 4-6, 130 00 Praha 3
 - ✓ Holdco, s.r.o., Novodvorská 1010/14, 142 00 Praha 4
 - ✓ Národní muzeum, Václavské nám. 68, 110 00 Praha 1
 - ✓ Společnost pro všeobecnou výstavu v Praze 1991, Výstaviště, Praha 7
 - ✓ Výstaviště Praha, U sjezdového paláce, 170 00 Praha 7
 - ✓ České dráhy s.o., nář.L.Svobody 1222/12, 110 15 Praha 1
 - ✓ Správa veřejné zeleně, Jiřská 8, Praha 1
 - ✓ Technická správa komunikací hl.m.Prahy, Štefánikova 5, 150 00 Praha 5
 - ✓ PKVT, státní podnik v likvidaci, Národní tř.13, 110 00 Praha 1
 - ✓ PVS, Cihelná 4, P.O.Box 12, 118 01 Praha 1
- odd. IV.
odd. VII.
tspis

V odpovědi, prosím, uvádějte naše číslo jednací.

Adresa:
Řásnovka 8
110 15 Praha 1

Telefon:
(*2448 1111
2448 + linka

Fax: 232 26 29
IČO: 064 581

Bankovní spojení:
První městská banka
Malé nám. 11, Praha 1