




Plán péče o přírodní památku

Radotínské skály

Objednatel: Magistrát hl. m. Prahy, odbor životního prostředí

Zhotovitel: Svaz ochrany přírody a krajiny České republiky

duben 1999

Magistrát hl. m. Prahy
odbor životního prostředí
Mariánské nám. 2
Praha 1  181

Plán péče o přírodní památku
Radotínské skály

Objednatel: Magistrát hl. m. Prahy, odbor životního prostředí

Zhotovitel: Svaz ochrany přírody a krajiny České republiky

duben 1999

OBSAH:

A. Základní identifikační údaje (§ 10 odst. 3 písm. a) vyhl. č. 395/92 Sb.).....	3
B. Charakteristika chráněného území se zřetelem k hlavnímu předmětu ochrany (§10/3b).....	4
C. Stanovení negativních činitelů a nebezpečí dalšího ohrožení (§ 10 odst. 3 písm.c).....	8
D. Negativní vlivy v současnosti, možnosti dalšího ohrožení (§ 10 odst. 1 písm. a +b).....	9
E. Předběžné finanční vyčíslení nákladů na realizaci praktických opatření (§ 10/ 3 písm.d).....	9
F. Rozbor současného stavu porostů (§ 10 odst. 3 písm.a).....	10
G. Stanovení hlavních směrů řízení pro základní jednotky (SLT) (§10 odst. 4 b).....	10
H.Návrh na technické zabezpečení a vybavení zvláště chráněného území, na jeho vědeckovýzkumné a výchovné využití (§ 10 odst. 6).....	11
I. Rámcové směrnice způsobu řízení vývoje lesních porostů	12
J. Opatření plánu péče rozpracovaná do jednotlivých porostních skupin.....	14
K. Návrh praktických opatření k minimalizaci nepříznivých vlivů okolí (§ 10 odst. 1 písm.a).16	
L. Návrh opatření tak, aby bylo uchováno vývojové stádium ekosystému potřebné pro zachování druhové rozmanitosti (§10 odst. 1 písm. b).....	17
M. Návrh praktických opatření k odstranění nežádoucích objektů, zařízení, skládek a pod. (§10 odst. 1 písm. c).....	17
N. Návrh praktických opatření k usměrnění hospodářského či jiného využívání území (§10 odst. 1 písm. d).....	18
O. Návrh praktických opatření k usměrnění využití území pro vědeckovýzkumné, osvětové a další účely (§10 odst. 1 písm.e).....	18
P. Návrh praktických opatření k úpravě přírodních poměrů území ve prospěch předmětu ochrany (§ 10 odst. 12 písm. f).....	19
Q. Návrh praktických opatření k zajištění praktické ochrany území (§ 10 odst. 1 písm. g).....	19
R. Návrhy na praktická opatření vč. stanovení limitů hospodářského využívání.....	19
S. Stanovení způsobu uskutečňování navrhovaných opatření.....	20
T. Použité podklady.....	20
Přílohy: Příloha 1- vyhláška o zřízení CHPV Radotínské skály.....	21
Příloha 2- vyhláška o zřízení oblasti klidu Radotínsko-Chuchelský háj.....	26
Příloha 3- botanický průzkum PP.....	33
Příloha 4- geologická mapka a profil okolí Radotína.....	39
Příloha 5- porostní mapa PP Radotínské skály pro léta 1999-2008, LČR.....	40
Příloha 6- porostní mapa okolí PP Radotínské skály a PR Slavičí údolí pro léta 1992- 2001 pro všechny lesy vč. restituovaných.....	41
Příloha 7- pozemková mapa PP Radotínské skály	42
Příloha 8- fotografická dokumentace z dubna 1999.....	43

Plán péče pro přírodní památku RADOTÍNSKÉ SKÁLY na období 2000 - 2009

A. Základní identifikační údaje (§ 10 odst. 3 písm. a) vyhl. č. 395/92 Sb.):

<i>Kategorie CHÚ:</i>	přírodní památka (původně vyhlášená jako chráněný přírodní výtvar, nepřehlášená podle zák. 114/92 Sb.)
<i>Vyhlášení:</i>	1.9.1988, vyhláškou NVP č. 5 / 1988
<i>Územní celek:</i>	hl.město Praha
<i>Katastrální území:</i>	Radotín a Lochkov
<i>Parcelní čísla:</i>	Radotín:862/2, 862/3, 863/2 část, 1856, 1857, 1892/6, 1989 část, 2961/4, 2961/5, 2962. Lochkov: 563, 564.
<i>Celková výměra:</i>	28,30 ha
<i>Ochranné pásmo:</i>	není vyhlášeno
<i>Uživatel a vlastník:</i>	Lesy České republiky s.p., 501 68 Hradec Králové, Přemyslova 1106 (pro lesní pozemky, ostatní obce)
<i>Místně příslušná org. jednotka:</i>	Lesní závod Konopiště, polesí Dobřichovice

Hlavní motiv ochrany: zajištění účinné ochrany odkrytého profilu prvohorními usazeninami od nejvyššího ordoviku (kosovské souvrství), přes spodní silur, hranici silur-devon, hranicí stupňů lochkov a prag a celým pražským souvrstvím, a ochrana společenstev skalní stepi na výchozech hornin.

Platnost lesního hospodářského plánu: 1.1.1999 - 31.12.2008 (pro území ve správě Lesů ČR)

Další forma ochrany: Přírodní park Radotínsko- Chuchelský háj, vyhlášený vyhl.hl.m. Prahy č. 8/1990 jako oblast klidu

Přehled pozemků podle katastrálních území a kultur (dle vyhlášky):

Katastr.úz.	parc.č.	kultura
Lochkov	563	ovoc. sad
	564	les
Radotín	862/2	svah-skála
	862/3	dtto
	863/2	dtto
	1856	ostatní
	1857	les
	1892/6	svah-skála
	1989	les
	2961/4	ostatní
	2961/5	les
2962	ostatní	

B. Charakteristika chráněného území se zřetelem k hlavnímu předmětu ochrany (§10 odst.3 písm.b):

Na území obce Radotín a sousedících obcí leží četná přírodní zvláště chráněná území maloplošná a zasahuje sem i Chráněná krajinná oblast Český Kras. Je to dáno specifickým geologickým složením zdejšího území s hojným výskytem vápenců (viz geologická část). Tento vhodný stavební materiál a konečně i příhodné podmínky na břehu toku Berounky způsobily, že toto území bylo osídleno již od doby kamenné. V historické době je pak o Radotínu první písemná zmínka v roce 993, kdy Boleslav II daroval desátek ze dvora v Radotíně benediktinskému klášteru břevnovskému (ten byl toho roku založen). O radotínském přivoze přes Berounku je zmínka v roce 1159, za Václava II v roce 1298 je zmínka o dvoře královském zde a o kostele při něm.

V minulém století přineslo rozmach Radotínu vybudování železnice z Prahy do Plzně v roce 1862. S tím také úzce souvisí zdejší paleontologické průzkumy J. Barranda a dalších, protože se zde ve velkém těžil stavební kámen a pášlo vápno a to vedlo právě k odkrytím dodnes významných profilů dále popisovaných. Využití vápenců průmyslovým způsobem pro výrobu cementu začalo zde vybudováním cementárny v roce 1871, po cementárně byl v roce 1872 otevřen cukrovar a mlýn na parní pohon. Byla zde i cihelna, vápenka a pískovna. To vše (a zejména zmiňovaná těžba vápenců) přineslo masivní využití zdejších surovin, změnu tvářnosti krajiny, velký nárůst počtu obyvatel a také velké znečištění prostředí a také významné erozní jevy na příkrých svazích k vodním tokům (Radotínský potok i Berounka). Okolo začátku 20 stol začínají zde, jako v celé dolní části povodí Vltavy a Berounky rozsáhlé hrazenářské práce s úpravami vodních toků odstupňováním, dlážděním koryt a výsadbou akátu a borovice černé na příkrých svazích. Tyto práce souvisí s činností prof. DrHc Vojtěcha

Kaisera, prvního profesora hrazení bystrin u nás. Tyto hrazenářské práce se na mnoha místech vodních toků dochovaly jsou funkční a v další době byly i opravovány.

Cementářská výroba i další zpracování vápenců přinesly významné narušení životního prostředí emisemi prachu do dalekého okolí. Ještě v roce 1987 byly v širokém okolí cementářského provozu zejména při delším suchém období nánosy prachu, zřetelné i na všech střeších v okolí, takže zcela překrývaly původní barvu krytiny. Dnes jsou emise i při zvýšené výrobě cementu ve zdejších závodě oproti roku 1987 na úrovni 20% tehdejšího stavu a na stavu okolní přírody je to znát. Z dřívějšíka však na plochách skal zůstávají zbytky částečně zkalcinované cementářské suroviny.

Nedostatek stavebních pozemků v úzkém údolí Radotínského potoka a konečně i mimo zátopové území Berounky si vynutily zastavění pozemků až na samou hranici lesa, často v úzkém pruhu mezi komunikací a potokem. To značně zhoršuje možnost obhospodařování zdejších lesů.

Přestože je v okolí Radotína řada chráněných území vč. velkoplošného, není potenciálu těchto území využito pro ekologickou výchovu veřejnosti, ať již třeba jednoduchou formou informačních tabulí na hraničních tabulích zvláště chráněných území se státním znakem, nebo formou naučné stezky, která by šla okolo těchto území, nebo vymezenou částí z nich. Je však třeba konstatovat, že zdejší chráněná území jsou často cílem odborných exkurzí zejména studentů vysokých škol. Podle informace MÚ MČ Praha - Lochkov ze dne 14.6.2000 pracuje v této lokalitě Kolegium pro dějiny lomů v Lochkově, Slivenci, Chuchli a Radotíně, které působí pod záštitou Hornické matice slezko-moravsko-české.

Přírodní poměry:

Přírodní památka se nalézá v okolí hranic k. ú. Radotín a Lochkov v nadmořské výšce 220-331 m n. m. Orograficky náleží k Pražské plošině, která je součástí Poberounské vrchoviny. Tvoří ji jedna strana údolí Radotínského potoka s orientací skalních stěn na J a JZ. Dílčí část (část skalní stepi, skupin ak a boč a ovocného sadu mají expozici JV).

Klimaticky toto území patří ke klimatické oblasti B2-teplé a mírně teplé. Charakterizuje je dlouhé, teplé, suché léto, teplé až mírně teplé jaro i podzim a mírně teplá a suchá až velmi suchá zima, s velmi krátkým trváním sněhové pokrývky (průměr 40-50 dnů).

Průměrné maximum sněhové pokrývky je pod 15 cm.

Za rok je zde průměrně 50-60 letních dnů, (t.j. dny s teplotou rovnou nebo vyšší než 25° C).

Mrazových dnů je zde průměrně 80 (dny, kdy min. teplota klesá pod bod mrazu).

Je zde průměrně 30 ledových dnů (dny, kdy max. teplota nevystupuje nad bod mrazu).

Je zde průměrně 1800 h/r slunečního svitu.

90-100 dnů v roce jsou tu denní srážky 1 mm a více.

Průměrné četnosti směrů větru: (v procentech)

S	SV	V	JV	J	JZ	Z	SZ	bezvětří
6	5	13	12	6	11	16	13	18

Průměrná měsíční a roční Σ výparu v mm:

měsíc	1	2	3	4	5	6	7	8	9	10
mm	15	21	35	57	79	88	89	89	59	41
měsíc	11	12	ROK							
mm	22	13	623							

Průměrná roční teplota vzduchu se pohybuje mezi 6-9° C (za období 1901-1950), a mezi 8-10°C v období 1983-1993 (meteorologická stanice Praha-Karlov, 263 m n.m).

Průměrný úhrn srážek za období 1901-1950 je mezi 500-550 mm, v období 1983-1993 je to 400-640 mm. Údaje jsou ze srážkoměrné stanice Chrustenice, 285 m n.m.

PP Radotínské skály tvoří nesouvisle odkrytý profil prvohorními usazeninami od nejvyššího ordoviku (kosovské souvrství v lůmku na konci údolí), přes profil spodním silurem (u garáží), hranicí silur-devon (v Antipleurové rokli), hranicí stupňů lochkov-prag a celým pražským souvrstvím v lomu u cementárny, dnes již opuštěném se skalním výchozem nad dalším lomem pod kynologickým cvičišťem. Celý profil je jedním z nejvýznačnějších profilů prvohorními usazeninami v Evropě, zastihuje dva opěrné profily k mezinárodním nebo oblastním stratotypům (silur-devon, lochkov-prag), klasická naleziště zkamenělin ve spodním siluru a v nejspodnějším devonu, které jsou typickými nalezišti několika desítek druhů fosilních organismů.

Na výchozech bez nevhodného zalesnění (akát, borovice černá) se vyskytují společenstva skalních stepí s řadou chráněných druhů i přes minulé silné zaprášení od cementárny. Je třeba zabraňovat zalesňování a zarůstání dnes existujících geologických profilů, jejich pokrývání sutí (viz Antipleurová rokli). Prognóza dalšího vývoje je dobrá, bez vážnějších problémů pokud se týká geologických odkrytí. Ochrana lokality vč. zkamenělin bude vždy nutná, jde o mezinárodně významný profil a klasická naleziště zkamenělin. Nutná je i ochrana společenstev skalních stepí s řadou významných druhů (*Quercus pubescens*, *Sesleria varia*, *Pulsatilla nigricans*, *Stipa capillata*, *Helianthemum canum*, *Anthericum liliago*, *Teucrium chamaedrys*, *Sesseli hippomarathrum*, *Oxytropis pilosa*).

Již v roce 1985 se navrhovalo pruhové označení a obvodové tabule. Nebylo zcela realizováno, jen ve spodní části.

Výzkum zde uskutečňoval již Barrande (1846-1881), jsou zde evidovány desítky geologických a paleontologických prací např. Krejčího, Hanuše, Kodyma, Kolihy, Boučka, Náprstka, Fediuka, Horného, Chlupáče a řady dalších.

Území PP je součástí Třebotovské plošiny v rámci Brdské oblasti Poberounské subprovincie. Větší část území byla v minulosti silně narušena těžbou a zpracováním vápenců a výsadbou nepůvodních dřevin. Vedle již popisovaných výchozů spodního souvrství siluru v J a stf. části PP jsou zde i významné výchozy bazaltů v J části s výskytem polštářových láv a typických minerálů.

Skalní podloží je odkryto těmito lomy:

- 1) Lom býv. majitele Jos. Šenka, v nejjihnější části PP, u ulice U cementárny, založený v jemnozrnných pískovcích a křemencích kosovského souvrství (ordovik). Materiál byl používán jako štěrk a stavební kámen. Stěna lomu se jeví jako velmi stabilní.
- 2) Lom „V Edenu,,: bazaltový lom opuštěný před 2. sv. válkou, krátce používán i v poválečném období. Materiál z něj byl používán jako příměs při výrobě cementu. Větší kusy bazaltu byly někdy používány jako stavební kámen.
- 3) Lom „V zatáčce,,: bazaltový podobně jako předchozí, se stejným využitím. V PP je pouze V okraj lomu ve střední části PP.
- 4) Lom „Lochkov,,: tento lom je severní části PP. Byly zde těženy vápence pražského souvrství pro výrobu cementu v býv. Radotínské cementárně. Zastiženy jsou i hraniční polohy lochkovu a pragu. Těžba v tomto lomu byla provozována od r. 1874. Doprava suroviny se děla úzkokolejnou drahou, pro zajímavost v roce 1940 se zde ročně těžilo 3700 vagonů vápence ročně, pracovalo zde 15 lamačů a 19 pomocných dělníků.

Dále jsou zde drobné odkryvy v zářezech cest a pod., a to:

- 1) v ulici U cementárny a V Edenu, kde jsou bazalty a břidlice spodního siluru,
- 2) V Antipleurové rokli, kde je hranice přídol-lochkov a byla zde těžena tzv. antipleurová vrstva s hojným výskytem zkamenělin hlavonožců a mlžů.
- 3) Výchozy na lomem Lochkov jsou tvořeny bazálními polohami pražského souvrství, bohatého na trilobitovou faunu podobně jako výchozy v Černé rokli.
(s použitím materiálu Dr. Jiřího Kříže CSc. (1987))

V řadě prací je pro zájemce možné najít dlouhé výčty nalezených zkamenělin v jednotlivých vrstvách.

Význam PP:

PP představuje jeden ze základních a klasických geologických profilů pro výzkum starších prvohor pražské pánve (Barrandienu). Významné jsou zejména výchozy spodních částí kosovského souvrství s jeho spodní hranicí s kralodvorským souvrstvím. Tato hranice je odkryta je na několika málo místech v Čechách a faciální pestrost jejího vývoje zdůvodňuje nutnost její ochrany. Navíc se jedná o jeden z opěrných profilů hranice mezi stupni kosov a kralodvor. Dále jsou též významné výchozy lithlavského souvrství (silur), které rovněž nejsou četné a na území Prahy jsou vlastně jediné dobře přístupné. Tyto výchozy umožní v budoucnosti studium lithlavského souvrství a jeho faunistického obsahu ve východní části zachovaného sedimentačního prostoru pražské pánve.

Nejvýznamější je silursko-devonský profil mezi lomem Lochkov a ústím Slavičského údolí do radotínského údolí. Umožňuje studium hraničních vrstev siluru a devonu v charakteristické barrandienské oblasti s mezinárodním stratotypem této hranice. V Antipleurové rokli je jeden z opěrných profilů touto hranicí, podrobně zpracovaný z litologického i biostratigrafického hlediska. Stejně tak významná je i hranice mezi stupni lochkov a prag, zastižená v jižní části lomu Lochkov. I toto je jeden z opěrných profilů pro studium této hranice, blízký svým vývojem a bohatostí paleontologického materiálu stratotypové lokalitě v Černé rokli u Kosoře.

Území je zajímavé i z historického hlediska. Bylo studováno Barrandem a Krejčím, kteří odsud publikovali jedny z prvních prací o geologických profilech pražské pánve.

Území PP je významné i z paleontologického hlediska. Bohatost obsahu fauny v celém profilu umožňuje detailní biostratigrafické studium, důležité pro další korelace a studium faciálního vývoje pánve. Ochrana profilu je nezbytná pro možnosti dalšího výzkumu biostratigrafie a eventostratigrafie a jistě se stane jedním z důležitých profilů pro mikrobiostratigrafii. Nejvýznamnější z tohoto hlediska jsou výchozy lithlavského souvrství a především Antipleurová rokle, kde je zastížena typická vrstva společenstva s *Antipleura bohémica*, charakteristického pro nejstarší vrstvy devonu.

Mineralogicky je významný bazaltový lom v Edenu, kde byl těžen tzv. radotínský diabaz pro cementárnu. Je zde jedno z mála nalezišť puklinových nerostů paleozoických bazaltů, i když v současné době vyčerpané pro nedostatek čerstvého materiálu.

V jižní části lomu Lochkov byla těžena hornina na černou mozaiku pražských chodníků, což je dnes již historickou zajímavostí. Pražské vápence jsou dobrým příkladem využití méněprocentní suroviny pro výrobu cementu, sám Radotín je jedním z prvních míst výroby cementu u nás.

Velmi významná jsou i společenstva skalních stepí, v archivu Agentury ochrany přírody se nachází řada výsledků průzkumu hmyzu vč. Lepidopter. V příloze je uveden dílčí výsledek minulého botanického průzkumu. Svůj význam v daném území má i starý sad ovocných dřevin, zasluhující si doplnění pomologickým průzkumem. Území PP by si zasloužilo komplexnější výzkum zoologický, aktualizování botanického zejména se zaměřením na druhy zvláště chráněné dle vyhl. 395/92 Sb.

Území patří do lesní přírodní oblasti 8b-Český Kras, pouze u lesního porostu 910 E4 je udáváno v LHP nesystémově, že patří do LPO 10- Středočeská pahorkatina

C. Stanovení negativních činitelů a možných nebezpečí dalšího ohrožení (§ 10 odst. 3 písm.c):

Prostor přírodní památky (PP) Radotínské skály je obklopen hustou městskou a příměstskou zástavbou, naštěstí většinou individuální a s rozptýlením do plochy okrasných a užitkových zahrad. Plocha PP má díky velkému převýšení jen málo cest. Hlavní cesta vede okolo areálu pro výcvik psů, je velmi hojně používána, další cesta vede sadem ovocných dřevin a je používána minimálně a nakonec je tu pěšina spojující okraj zástavby a vedoucí nahoru lesním porostem 910 F9.

Jako negativní činitel abiotický by mohl připadat v úvahu vítr v některých dolních partiích, tak vznikla určitá menší prolomená plocha v porostu 910 F9. Ohrožení imisemi vzhledem k sousedství velkoměsta a umístění PP v těsné blízkosti cementárny by mohlo být za určitých okolností možné, ale vzhledem k odprašení cementárny v minulých letech je to méně pravděpodobné. Doznívají zde však vlivy prašných imisí z minulosti, krusty cementu jsou markantní na skalách (viz foto), ale i na borce borovic. Celá PP je v imisním pásmu C. Byly porovnávány i imise v minulosti vzhledem ke dnešku, vyjádříme-li emise v roce 1987 číslem 100, pak v roce 1998 činily tyto emise již jen necelých 20%. Vzhledem k současné politice v oblasti životního prostředí nelze předpokládat zhoršení.

Negativní činitelé biotičtí : především jde o vlivy člověka při využívání prostoru PP k rekreaci, zejména při výcviku a pobíhání velkého množství psů, pohazováním odpadků, skládkováním odpadků. Krádeže vánočních stromků borovic ze skal, které tu je možné pozorovat lze hodnotit v tomto případě jen kladně. Škody hmyzem na lesních porostech jsou zde pravděpodobně až druhotné, odumírající borovice černá je napadána až ve stadiu, kdy je oslabena jinými vlivy. Vzhledem ale k tomu, že borovice černá není zde cílovou dřevinou nejde o problém.

Škody zvěří (zde černou) rytím v lesních porostech i v porostech stepních nelze hodnotit jako škody, je zde však hojně.

Vyskytuje se zde také tracheomykóza, ta je zřejmě příčinou úhynu části akátů, na jiných dřevinách zde nebyla pozorována, ale to také není problém , protože i akát není cílovou dřevinou.

Zásadně by mohla PP Radotínské údolí ohrozit např. další zástavba v okolí, horolezecká činnost, intenzivní dobývání zkamenělin a další intenzivní využívání plošiny okolo psího areálu v horní části.

D. Negativní vlivy v současnosti, možnosti dalšího ohrožení (§ 10 odst. 1 písm. a +b):

1. Nevhodné vstupy mimo cesty, případné horolezectví, odpady od návštěvníků i od okolních obyvatel, výcvik a pobíhání psů v území, projíždění motorových vozidel v horní části mimo cestu.
2. Ničení hraničního označení (tabulí a stojanů).
3. Sešlap půdy návštěvníky i mimo cesty a v místech potenciálního výskytu chráněných fenoménů.
4. Souhrnně opomíjené lesnické hospodaření v PP, dané ale předpisem LHP, který nebere v úvahu specifické potřeby PP.
5. Možnost ohrožení imisemi z motorových vozidel. Zejména je nutné vyhodnotit dopady variant obchvatu Prahy.
6. Rozšiřování ploch akátu a borovice černé.

E. Předběžné finanční vyčíslení nákladů na realizaci praktických opatření (§ 10 odst. 3 písm.d)

Tyto náklady na ochranu přírody jsou rozlišeny jednak jako jednorázové na počátku období platnosti tohoto plánu péče, jednak pak stále na udržování navrhovaných opatření. Nejsou zde uvažovány náklady na běžné hospodaření v lese.

A) Jednorázové náklady:

- na zřízení hraničního označení s inf. tabulemi v počtu 11 ks.....23 tis. Kč
- na pruhové označení PP.....3 tis. Kč
- na odstranění skládek odpadů, odstranění boudy.....16 tis. Kč

celkem.....43 tis. Kč

B) Každoroční náklady:

-běžná údržba hranic, informačního systému, strážní služba, sekání sadu.....11 tis. Kč

F. Rozbor současného stavu porostů (§ 10 odst. 3 písm.a)

(rozdělení porostů podle způsobu řízení jejich vývoje):

Bylo provedeno podle metodiky. Respektováním hospodaření podle souborů lesních typů tak, jak je navrhováno dojde i k ochraně dalších chráněných fenoménů a to jak botanických tak i zoologických.

Zde jsou pouze porosty, vyžadující speciální úpravy pro zajištění náležité druhové skladby, protože jde o porosty, kde výrazně převažuje borovice černá a akát. Řádné lesnické hospodaření je zde na místě, protože v porostech se vyskytuje řada dřevin, které jsou zde žádoucí.

G. Stanovení hlavních směrů řízení vývoje pro základní jednotky /skupiny lesních typů/ (§ 10 odst. 4 písm. b)

Vymezení typologických jednotek:

Je zřejmé z přiložené mapy, jsou zde typologické jednotky /skupiny lesních typů/:

1C: porostní skupina 910 F5 (suchá habrová doubrava)

1X: porostní skupina 910 F9, 910 E4 (dřínová doubrava)

Tyto jsou potom zpracovány v tabulkách v kapitole I.

Je třeba docílit v době únosné pro vlastníka lesa postupné přeměny na cílovou druhovou skladbu dle skupin lesních typů při respektování specifik ochrany fenoménů, pro něž byla PP vyhlášena,

-přednostně ze skladby porostů vylučovat nepůvodní dřeviny, zde zejména borovici černou a akát,

-v místech, kde je to možné využívat ve smyslu ustanovení lesního zákona přirozenou obnovu,

-využívat pro obnovu i vtroušených listnatých dřevin,

-vytvářet postupně podmínky směřující k autoregulaci vývoje lesních porostů,

-k zajištění případného zalesnění používat obalované sadby,

-pro těžbu a zvláště přibližování dřeva preferovat šetrné technologie, aby nedocházelo k vytváření podmínek pro erozi, poškozování stojících stromů, vytváření erozních rýh, poškozování stávajících skupin cílových dřevin,

-eliminovat především vliv návštěvníků lesa na minimum nepodporováním pořádání hromadných akcí v tomto území, vymezením ploch pro výcvik psů.

H. Návrh na technické zabezpečení a vybavení zvláště chráněného území, na jeho vědeckovýzkumné a výchovné využití (§ 10 odst. 6):

Území přírodní památky Radotínské skály má provedeno hraniční označení červenými pruhy jen výjimečně na velmi malé části území, nemá ani dokonce ve většině označení hraničními tabulemi.

Návrh na doplnění označení a vymezení hranic s umístěním informačních tabulí:

Mělo by být doplněno hraniční označení v místech, kde není, a to jak pruhovým označením, tak i hraničními tabulemi. Tabule se státním znakem a informační tabulí o přírodní památce s pokyny pro návštěvníky a upozorněním na chráněné fenomény. Zvážit i umístění obdobných tabulí v dolní části u nalezišť zkamenělin, zde však s určitou obavou z intenzivního využívání. Spolupracovat při tom s městským úřadem a vědeckými pracovišti. Vhodné by bylo i vydání informační skládačky o chráněných územích Radotínského údolí.

I. Rámcové směrnice způsobu řízení vývoje lesních porostů :

Rámcové směrnice způsobu řízení vývoje lesních porostů v PP Radotínské skály

Stávající hospodářský soubor:	13
Soubor lesních typů:	1X (910 F9, 910 E4)
Kategorie lesa:	ochranný, vhodný by byl i zvláštního určení
Hospodářský tvar:	vysokokmenný, ale je možná částečně i pařezina
Hospodářský způsob:	pasečný, s přechodem na podrostní
Forma hospodářského způsobu:	holosečná na max. výšku stromu
Obmýtí:	130 let
Obnovní doba:	30 let
Počátek obnovy:	100 let
Návratná doba:	10 let
Cílová druhová skladba:	db pýřitý a letní 5-8, lp +-2, hb+-1, břek+-1, muk+-1, babyka+-1, keře+-1
Odchytky od modelu:	jsou v určité míře možné dle aktuálního vývoje porostu, ne však co do přítomnosti boč a ak.
Obnovní postup:	dle stávajícího dělení, např zde postupovat od skupin lípy na býv. elektroline a od skupin se složením, blížícím se cílovému
Způsoby obnovy, zalesnění:	s využitím přirozeného zmlazení, většinou bude třeba doplnit na žádoucí složení obalovanou sadbou
Péče o kultury:	ochrana kultur proti buření ožinem, nátěry repelentem
Výchova porostů:	při výchově usměrňovat na cílovou druhovou skladbu, provádět tvarový výběr, důsledně vylučovat zejména nepůvodní dřeviny (ak, boč)
Ohrožení porostů:	není významné, ani příznaky tracheomykózy nejsou příliš markantní, možné ohrožení imisemi z hustého provozu aut v údolí
Opatření ochrany lesů:	běžná opatření dle místních podmínek
Meliorace:	ne
Myslivost:	držet stavy spárkaté zvěře max. na úrovni kmenových stavů
Lesní estetika:	-

Rámcové směrnice způsobu řízení vývoje lesních porostů v PP Radotínské skály

Stávající hospodářský soubor:	15
Soubor lesních typů:	1C
Kategorie lesa:	ochranný, je možný i převod na zvláštního určení
Hospodářský tvar:	vysokokmenný, je však možná částečně i pařezina
Hospodářský způsob:	pasečný
Forma hospodářského způsobu:	holosečná na výšku stromu, výhledově podrostní
Obmýtlí:	130 let
Obnovní doba:	30 let
Počátek obnovy:	100 let
Návratná doba:	10 let
Cílová druhová skladba:	db 7-8, lp 1-2, hb1-+, břek+-1, babyka+-1, keře+-1
Odchytky od modelu:	jsou možné dle aktuálního stavu, nikoliv však k přítomnosti boč a ak.
Obnovní postup:	dle stávajícího dělení porostů, vždy s uvolňováním sousedních kultur, postup směrem od částí blízkých cílovému zastoupení dřevin
Způsoby obnovy, zalesnění:	s využitím přirozeného zmlazení, většinou bude třeba doplnit obalovanou sadbou
Péče o kultury:	ochrana kultur proti bušení ožinem, nátěry repelentem
Výchova porostů:	při výchově usměrňovat na cílovou druhovou skladbu, provádět tvarový výběr, vyloučit nepůvodní dřeviny (boč a ak)
Ohrožení porostů:	možné tracheomykózou, suchem
Opatření ochrany lesů:	ochranná služba, informovanost veřejnosti
Meliorace:	ne
Myslivost:	držet stavy spárkaté zvěře max. na úrovni kmenových stavů
Lesní estetika:	-

J. Opatření plánu péče rozpracovaná do jednotlivých porostních skupin (u lesních pozemků), dále pak u nelesních pozemků plochy, kde se navrhuje stejná managementová opatření:

J. 1. Lesní pozemky:

910 E4: Místy velmi hustý porost křovin, borovice černá, akát. Nehodnotný porost, vhodný k přeměně, navrhuje se předčasné smýcení boč a ak, uvolněnou plochu vysázet db s využitím náletových dřevin, keřů. Provádět opatření proti výmladnosti akátu, zde možná i bodová aplikace arboricidů.

910 E5: Velmi problematický porost na JZ prudkém svahu. Nevhodné druhové složení, js na suchém svahu v horní části, boč, ak. V dolní části porostu (kam by mohla gravitovat dřevní hmota) je souvislá zástavba garáží. Probírku (i třeba s ponecháním dřeva na místě), nebo samovýrobou, redukovat boč, js a ak ve prospěch jiných dřevin, které jsou jimi potlačeny. Přitom opatření k zamezení výmladnosti ak. V rokli, kde pramení občasný potůček je u pole velká skládka domovního odpadu a sbíraného kamení, podle stop od obyvatel přilehlé osady rodinných a rekreačních domků. Potvrzují místní obyvatelé. Vhodné by bylo odstranit alespoň domovní odpad.

910 F9: Porost borovice černé s akátem, vtroušeně db,dole jv, jinak babyka, mahonie, skupinky pěkné lípy o výšce 1-3 m, tyto skupinky uvolnit. Na některých místech (nad uzavřenou komunikací podle lesa) místy prolomeno, boč usychá. Tyto místa vytěžit, zarovnat okraje a vysázet db. V JV cípu u zástavby hřiště s kolotočem, lavičkami skládkou cihel a dřeva. Zajistit pro toto území správu, při udržení pořádku nemusí vadit chráněnému území.

910 M8: Kmenovina boč, podrost jv, js,db. Smýtit ve dvou fázích, k obnově použít stávajících náletů, doplnit db, pozor na agresivní js.

910 N1/1: starší kultura s převahou db nad rodinnými domky, pěkná, s vtroušenou os, js,hb,jv, tř,bo, bř. Předrostlé db, jv, bohaté keřové patro. Udržet dosavadní zastoupení dřevin, pozor na agresivní js.

910 N9/1: tyčovina až kmenovina bk, hb, db, dbč, tř, lp, bř. Při výchovných zásazích redukce dbč.

910 N9/2: skupina na S svahu údolí, kultura db, js, bo, bk, jv s předrostlými jv, db. Při výchovných zásazích redukovat bo a js ve prospěch db.

910 N9/3: Zbytky kmenovina bo s 2. etáží listnáčů, co nejdříve domýtit, ponechat tvárné listnáče jako základ budoucího porostu, doplnit sadbou s převahou db, příp. využít nárostů listnáčů.

910 N10: domýtit, zalesnit dle SLT s převahou db, využít stávající podrost listnáčů. Skupina sousedí se soukromým smrkovým lesem, hranice PP není zde vůbec vyznačena.

910 O1: kultura až mlazina bo, db a keřů, mezernatá, okraje doplnit výsadbou db při mýcení sk. O9. Redukovat bo při výchovných zásazích. Podpora listnáčů.

910 O5: prořezat, podpora dřevin pěstebního cíle.

910 O8: různorodý porost boč, bo, ak, jlm (vaz), hb, js, tř, bohaté keřové patro, dole u silnice za okrajovým lemem porostu asfaltový chodník, ve V části u silnice pak schodiště a zbytky po nějakém pomníku, výsadba dgl, boč, tuje, jalovec atd. Navrhuje se podtupně smýtít, zalesnit podle SLT s převahou db, pozor na agresivní ak. V J části býv. Šenkův lom.

910 O9: různorodá kmenovina boč + bo, postupně smýtít co nejdříve, zalesnit dle příslušné SLT s převahou db, ponechat ze stávajícího podrostu nadějně listnáče pěstebního cíle.

J. 2. Nelesní plochy:

1. Plocha náletových dřevin podle lesního porostu 910 D9, naproti cementárně. Složení: boč, ak, duby, bř, vr, angrešt, jabloň, hrušeň, třešeň, svída, růže šípkové, hb, hlohy, bez černý, skalníky, na borce borovic je vidět zbytky cementu z doby před odprášením cementárny. V rámci opatření především zlikvidovat agresivní a bohatě plodící ak v dolní části u potoka a pak pod hranou svahu nahoře, použít bodově arboricid. Při případném zásahu v sousedním porostu zlikvidovat i boč po celé ploše, také i zbytek ak. Jinak ponechat a sukcesí neovlivňovat.

2. Plocha skal naproti cementárně, bez souvislé vegetace, ostrůvky bylinné vegetace, jednotlivě stromy a keře. V pravé straně při pohledu od cementárny lůmek se zbytky zkamenělin v odvalu v sutí, v dolní části u komunikace prostor po vytěženém odpadu se zbytky, ty odstranit ručním sběrem. V prostřední části ve výši asi 35 m bouda z tyčoviny, využívána mládeží, okolo nepořádek. Boudu zlikvidovat. Na skalách místy krusta od cementu z imisí cementárny před odprášením, je vidět i na foto v příloze. V lůmku neprovádět předem žádné odkryvy, suť chrání místa výskytu zkamenělin, odstraňovat při potřebě průzkumu, častějších exkurzí a pod. Suť ponechat pro amatérské sběratele. Plochu skal očistit od vzrostlých stromů, nyní nebude obtížné, nebudou třeba zabezpečovací opatření vůči provozu na komunikaci. Především odstranit boč a ak.

3. Plocha skalní stepi, je nad plochou skal, řídký křovinný porost nevadící vegetaci bylin a trav, odstranit pouze jednotlivé boč a ak, jinak ponechat bez zásahu. Vhodná by byla pastva ovcí a koz. Na hraně nahoře je betonový bunkr, vhodné by bylo zasypat vchod, snížila by se frekvence nežádoucích návštěvníků (sprejeři).

4. Plocha stepní, pozvolna zarůstající na J, JZ a Z od psiho cvičiště. Místy až neprostupný porost dřevin: duby, bř, angrešt, jabloň, hrušeň, třešeň, svída, růže šípkové, hb, hlohy, skalníky, dřišťál, babyka, čilimníkovec, šerík, jv mléc, boč a ak. Místy ještě plochy porostlé pouze řídkým porostem keřů. Stopy pobytu prasat divokých, výskyt bažantů. Okružní cesta okolo areálu psiho cvičiště, občas s hojným autoprovodem. Síť pěšin, využíváno hojně pro výcvik psů stopováním, vlečkou, pro vystavování zvěře. Psí exkrementy okolo. V JZ části zbytky obalů kabelů na větší ploše. Boč a ak odstranit, zachovat a rozšířit dosavadní světliny v křovinné vegetaci o 30% a tak zbrzdit sukcesí, sekání travního porostu je obtížné doporučit, je tu hojný výskyt ještěrek, pomohlo by však některým druhům bylin. Odstranit zbytky kabelů z plochy. Zajistit, aby plocha nebyla využívána pro výcvik psů. Do ochranného pásma (lesního porostu 910 D9) nahrnuta skládka od psiho cvičiště. Vhodná by byla pastva ovcí a koz.

5. Plocha louky SV od psiho cvičiště, užívaná běžně pro výcvik, bez valného významu pro PP, bylo by možné i vyjmout z PP, možno obětovat pejskařům jako kompenzací za zákaz působení v cenných partiích PP. Možno sekat.

6. Plocha starého sadu ovocných dřevin ve dvou částech, převážně třešeň, jinak i hrušeň, ořešák, hojná mraveniště. Místy nálet ak, ekoton s bohatou dřevinnou vegetací mezi sadem a

polem. Ekoton zachovat, bez úprav, zamezit dalšímu šíření ak, plochu sadu sekat, ponechávat i staré duté a shnilé stromy (pro entomo a avifaunu), plocha by byla vhodná jako sad původních odrůd ovocných dřevin. Doporučuje se pomologický průzkum. Vhodná by byla i pastva.

7. Plocha akátů a borovic černých, vše plodné, u sadu, na okraji lesa a skalní stepi, i ostrůvkovitý výskyt. Tyto plochy co nejdříve smýt, u ak použít arboricidů, ponechat sukcesii, příp. přičlenit k sousedním plochám sadu, stepi, lesa (zde by pak bylo vhodné zalesnění duby) podle charakteru. Vhodná by byla i pastva ovcí a koz.

8. Plocha označená v porostní mapě "102" je na úpatí svahu, je zde hřiště, bouda, houpačka, ohniště, ovocné stromy, zahrádka, skalka, udírna, také jednotlivé lesní stromy. Navrhuje se postupně celou plochu převést do lesa zalesněním, zrušit nelesní kultury, které se postupně rozšiřují i do sousedního porostu O9.

9. Plocha označená v mapě "502", bývalý bazaltový lom "V Edenu", dnes zalesněný a zarostlý, splývající se sousedním porostem. V ploše běžně lesnický hospodařit jako v sousedním porostu. Pokud by bylo nutné ze studijních důvodů odkrýt lomovou stěnu, pak to udělat šetrným způsobem.

K. Návrh praktických opatření k minimalizaci nepříznivých vlivů okolí (§ 10 odst. 1 písm. a):

Navrhuji se následující opatření:

1. Nepovolovat pořádání hromadných akcí v území, v tomto smyslu i upravit vyhlášku o zřízení PP (zde se míní zejména využívání pro různé psí soutěže a výcvik).
2. Zamezit dosavadní nekontrolovaný volný pohyb psů a jejich majitelů zejména v okolí psího cvičiště, usměrnit jej na vymezené území cvičiště a sousední louky, která nemá valnou přírodovědnou hodnotu. Dozor a sankce zajistit pomocí státní policie, policie městské, lesní strážce a strážce přírody.
3. Stejně tak zamezit vjezd motorových vozidel mimo vozidel oprávněných ve smyslu lesního zákona a zákona o ochraně přírody a krajiny, jedná se zejména o parkování v části „4,..“
4. Zamezit skládkování odpadů v území PP, řešit odstranění (i další průběžné odstraňování) těchto odpadů i drobných odpadků od návštěvníků území. Řešit odstraňování odpadů s obcí pro majitele nových objektů nahoře u lesního porostu 910 H9.
5. Usměrnovat pohyb návštěvníků po území PP pomocí dozoru strážce přírody a lesní strážce, aby nedocházelo ke škodám na chráněných fenoménech.
6. Využít k řešení problémů uvedených v předchozích bodech i vhodné osvěty v celostátních i regionálních sdělovacích prostředcích, využít k tomu i tabulí s texty na obvodu PP, které by měly být zřízeny, vydat k tomuto účelu i jednoduchou skládačku s informacemi pro návštěvníky. Toto by mělo být společné pro všechna území v Radotínském údolí.

L. Návrh praktických opatření k omezení či zastavení vývojových procesů tak, aby bylo uchováno vývojové stádium ekosystému potřebné pro zachování druhové rozmanitosti (§10 odst. 1 písm. b):

1. Nerezignovat na lesnické hospodaření v lesních částech PP, neponechávat opatření někdy do budoucna. Ihned je možné redukovat v rámci výchovných zásahů borovici černou a akát. Ihned uvolňovat přimíšené domácí dřeviny (konkrétně např. lp v 910 F9). Na plochy po nahodilé těžbě vysazovat dřeviny obnovního cíle podle příslušné SLT.

2. V nelesních částech odstraňovat především boč a ak ze všech míst. Co nejdříve realizovat na ploše, označené „7,, vykácení boč a ak , protože odtud se masivně šíří do okolí. Totéž na ploše „1,,. Pro úplnost se uvádí možné postupy:

Pro potlačování výmladnosti pařezů je možno v období červenec - září aplikovat (s udělením výjimky orgánem ochrany přírody) aplikovat tyto arboricidy (povolené v roce 1999): Roundup, Geron 4, Glialka 36, Glyfogan 480 SL, Touchdown, Velpar 25 L.

Je však ale také možno pro potlačení výmladnosti užívat klasickou metodu vylamování výmladků na vysokých pařezech bez jakéhokoliv použití pesticidů. Popis metody je mimo rámec tohoto plánu péče a je možné v této věci konzultovat u zpracovatele tohoto plánu péče.

3. Na stepní ploše označené „4,, omezit sukcesí dřevin na stepní plochy.

4. Na plochách „2,, a „3,, odstranit ak a boč, na ploše „2,, i další stromy.

5. Na všech plochách, kde jsou skalní výchozy a známá naleziště zkamenělin odstraňovat zejména křovinnou a stromovou vegetaci. Používat v tomto případě bodově i arboricidy (s nutností udělení výjimky).

M. Návrh praktických opatření k odstranění nežádoucích objektů, zařízení, skládek a pod. (§10 odst. 1 písm. c):

Na území PP Radotínské skály se nachází několik nevhodných objektů a to:

1. Objekt bývalého bunkru na hraně skalní stepi. Je možno ponechat, doporučuje se zasypat vchod (půjde to dobře, vchod je shora).

2. Hřiště a skládka dřeva a cihel v JV cípu PP u zástavby. Raději ponechat hřiště, ale dát to někomu na starost, odstranit cihly a dřevo. Snad některému z občanů, ve spolupráci s místním úřadem (Radotín).

3. Skládka domovního odpadu a kamene v porostu 910 F5 v rokli u pramene občasného potůčku. Zde odstranit domovní odpad, kámen ponechat. Zamezit dalšímu skládkování , ve spolupráci s obcí (Lochkov) zajistit možnost likvidace odpadů pro občany z blízké zástavby. Dalším takovým opatřením by mělo být odstranění černých skládek z PP (viz údaje u jednotlivých porostních skupin). Stejně tak by měly být odstraňovány drobné odpadky od návštěvníků.

4. Odstranění nepovolených skládek odpadů i z jiných míst (kabely, drobné odpady od garáží dole (Radotín), od psiho cvičiště (v ochranném pásmu).

N. Návrh praktických opatření k usměrnění hospodářského či jiného využívání území (§10 odst. 1 písm. d):

1. Nepovolovat pořádání hromadných akcí v území, v tomto smyslu i upravit vyhlášku o zřízení PP (zde se míní zejména využívání pro různé psí soutěže a výcvik psů).
2. Zamezit dosavadní nekontrolovaný volný pohyb psů a jejich majitelů zejména v okolí psiho cvičiště, usměrnit jej na vymezené území cvičiště a sousední louky, která nemá valnou přírodovědnou hodnotu. Dozor a sankce zajistit pomocí státní policie, policie městské, lesní stráže a stráže přírody.
3. Stejně tak zamezit vjezdu motorových vozidel mimo vozidel oprávněných ve smyslu lesního zákona a zákona o ochraně přírody a krajiny, jedná se zejména o parkování v části „4,“.
4. Zamezit skládkování odpadů v území PP, řešit odstranění (i další průběžné odstraňování) těchto odpadů i drobných odpadků od návštěvníků území. Řešit odstraňování odpadů s obcí pro majitele nových objektů nahoře u lesního porostu 910 H9.
5. Usměrnovat pohyb návštěvníků po území PP pomocí dozoru stráže přírody a lesní stráže, aby nedocházelo ke škodám na chráněných fenoménech.
6. Využít k řešení problémů uvedených v předchozích bodech i vhodné osvěty v celostátních i regionálních sdělovacích prostředcích, využít k tomu i tabulí s texty na obvodu PP, které by měly být zřízeny, vydat k tomuto účelu i jednoduchou skládačku s informacemi pro návštěvníky. Toto by mělo být společné pro všechna území v Radotínském údolí.
7. Nerezignovat na lesnické hospodaření v území jen proto, že nepřinese výrazný finanční efekt, pro činnosti, které budou pouze ve prospěch ochrany přírody nad rámec lesního zákona využít prostředků z „Programu péče o krajinu,“ MŽP.
8. Pro doplnění a obnovu sadu použít stejných prostředků.

O. Návrh praktických opatření k usměrnění využití území pro vědeckovýzkumné, osvětové a další účely (§10 odst. 1 písm.e):

Území PP je obecně známo jako významná geologická a paleontologická lokalita a jako taková je využíváno.

Zatím je ale toto území minimálně využíváno pro osvětové účely. Navrhuje se proto:

1. Zřízení nového obvodového značení tabulemi se státním znakem a s informačními tabulemi o výskytu chráněných fenoménů a s pokyny pro návštěvníky, stejně tak i pruhové značení. Nahoře toto území není označeno vůbec, dole jsou tabule se státním znakem, často poškozené. Vhodně informovat i na přístupových místech u cest, u zástavby.
2. Vydat informační skládačku o tomto území (míní se celé Radotínské údolí) s uvedením pokynů pro návštěvníky.
3. Zajistit pravidelné uveřejňování osvětových informací v místním tisku (radotínském).
4. Vyskytne-li se potřeba více toto území využívat pro např. paleontologické exkurze, pak provést odstranění sutí z míst výskytu, příp. pokračovat vhodným způsobem v odkryvu.

P. Návrh praktických opatření k úpravě přírodních poměrů území ve prospěch předmětu ochrany (§ 10 odst. 12 písm. f):

Tento plán péče nenavrhuje žádná specifická opatření k úpravě přírodních poměrů v území. Ostatní zásahy jsou specifikovány v příslušných kapitolách.

Q. Návrh praktických opatření k zajištění praktické ochrany území (§ 10 odst. 1 písm. g):

Zajistit strážní službu i ve spolupráci s lesní stráží a městskou i státní policií, organizovat periodické (lépe ale pravidelné) kontroly okolí psiho cvičiště, zajistit úklid odpadů, zamezit vjezd motorových vozidel (opět kontroly policie). Zajistit a dohodnout používání okolí psiho cvičiště, tak, aby nevadily provozu lesního hospodářství, ochraně přírody a pěším návštěvníkům. Přehlásit území PP jako přírodní památku samostatnou vyhláškou (nařízením), s uvedením výčtu nepovolených aktivit. Zvážit úpravu hranic PP s vypuštěním problematické louky u psiho cvičiště. Instalovat na sloupcích hraničních tabulí informační texty s podmínkami ochrany území, a k seznámení s chráněnými fenomény, vydat informační skládačku zejména pro místní obyvatele ve spolupráci s úřadem městské části.

Dbát na dodržování ustanovení tohoto plánu péče, zajistit jeho včasné schválení, zajistit hospodaření podle něj ještě když je možnost ovlivnit LHP před jeho schválením, zajistit brzké předání tohoto plánu péče zpracovateli nového LHP, a zejména zajistit, aby ustanovení tohoto plánu péče byla skutečně zapracována do LHP (negativní zkušenost z jiných LHP).

R. Návrhy na praktická opatření včetně stanovení limitů pro případné hospodářské využívání (§ 10 odst. 5 písm. a):

Opatření jsou již obsažena v předchozích kapitolách K-P, podrobně je u jednotlivých ploch rozepsáno v kapitole J.

Limity pro hospodářské využívání lze stanovit takto:

1. Získávání dřevní hmoty z lesních porostů v rozsahu ustanovení tohoto plánu péče.
2. Získávání dřevní hmoty z nelesních ploch pro dřevařské zpracování, štěpkování, samovýrobu- je žádoucí a možné v rozsahu tohoto plánu péče, v minulosti bylo opomíjeno.
3. Těžba hornin ve větším měřítku nepřipadá v úvahu. Příležitostně by mohlo přicházet v úvahu využití sutí při odstraňování ze zasypaných profilů.
4. Možné je využití louky u psiho cvičiště pro výcvik, naopak je nutné omezit přístup do ostatních částí území pro psy a jejich majitele.
5. Je možné využití ovocného sadu s doplněním výsadeb, z hlediska ochrany přírody však by mělo jít o původní odrůdy ovocných dřevin.

S. Stanovení způsobu uskutečňování navrhovaných opatření (§ 10 odst. 5 písm. b):

Při uskutečňování navržených opatření diferencovat podle jednotlivých činností:

1. Lesnické činnosti by měl provádět příslušný lesní závod. Případné nadstandardní práce v zájmu ochrany přírody je možno dle stávajících předpisů hradit z „Programu péče o krajinu MŽP“.
2. Opatření ochrany přírody na nelesních plochách je nejlépe zadat občanskému sdružení, které se příslušnou činností zabývá, je možno zadat i firmě, ale obvykle to je dražší.
3. Specificky využití pro ekologickou výchovu, obvodové značení a zhotovení informačních tabulí je vhodné zadat občanskému sdružení.
4. Opatření ochrany území by měl provádět orgán ochrany přírody koordinovaně s úřadem městské části, policií a lesním závodem, vhodné by bylo začlenit do tohoto místní občany.

T. Použité podklady pro vypracování tohoto plánu péče:

Podklady a údaje pro zpracování tohoto plánu byly získány především od LZ Konopiště, polesí Dobřichovice, úřadu městské části Radotín, Českomoravského cementu a.s. Králův Dvůr, z archivu Agentury ochrany přírody a krajiny ČR střediska Praha, Magistrátu hl.m. Prahy, odboru životního prostředí a odboru výstavby, archivu Svazu ochrany přírody a krajiny ČR, od místních občanů. a zejména z vlastních zjištění při průzkumu území.

Podrobný seznam literatury k tomuto území lze nalézt např. u AOPK Praha.

Plán péče o přírodní památku Radotínské skály

Objednatel: Magistrát hl. m. Prahy, odbor životního prostředí

Zhotovitel: Svaz ochrany přírody a krajiny České republiky, editor Ing. Petr Skála
Světlá 3, 257 06 Louňovice tel., fax, zázn.: 0303/852 683

Součástí tohoto plánu péče je 3,5,, disketa s textovou částí .

Datum zhotovení tohoto plánu péče: duben 1999

Zhotovitel děkuje za cenné připomínky ke zpracovávanému plánu péče pracovníkům Magistrátu hl. m. Prahy RNDr. Č. Holubové, Ing. Petru Slavíkovi, pracovníkům Místního úřadu v Radotíně Jiřímu Hujerovi, ved. odboru výstavby a životního prostředí, Ing. K. Prokšíkové ze stejného odboru a dále vedoucí sekretariátu starosty pí. Lence Pagáčové a tajemníku starosty p. Pavlu Čornejovi, pracovníkům polesí Dobřichovice LZ Konopiště p. Stanislavu Gröbnerovi, vedoucímu polesí a pí. Strykové, techničce polesí, za poskytnutí podkladových materiálů z rezervační knihy Ing. Mudrovi, vedoucímu Agentury ochrany přírody a krajiny ČR, střediska pro Prahu a Střč. kraj a za spolupráci na tomto plánu péče členům Svazu ochrany přírody a krajiny ČR, jmenovitě zejména prof. Karlu Doležalovi, Jindřichu Melicharovi a Mgr. Zdeňce Skálové.

Ing. Petr Skála

PŘÍLOHY

Příloha č. 1

Vyhláška hlavního města Prahy (výpis, týkající se PP Radotínské skály)

Vyhláška hlavního města Prahy č. 5/1988

kterou se určují chráněné přírodní výtvoary v hlavním městě Praze

Datum vydání: 04.07.88 **Datum účinnosti:** 01.09.88
Datum zrušení: **Důvod zrušení:**
Souvislost:

Publikována ve Sbírce hl.m.Prahy, částka: 02/1988

5/1988 Sb. NVP

VYHLÁŠKA

kterou se určují chráněné přírodní výtvoary v hlavním městě Praze

Plenární zasedání Národního výboru hlavního města Prahy se usneslo dne 4. července 1988 vydat podle § 24a zák. č. 69/1967 Sb., o národních výborech ve znění pozdějších předpisů a v souladu s ustanovením § 8 odst. 3 a § 9 zák. č. 40/1956 Sb., o státní ochraně přírody ve znění zák. č. 65/1986 Sb. toto obecně závazné nařízení:

Čl.1

Popis a vymezení chráněných přírodních výtvorů a jejich ochranných pásem

Chráněnými přírodními výtvoary se určují v obvodech:

19. Radotínské skály - odkrytý profil prvohorními usazeninami od nejvyššího ordoviku (kosovské souvrství), přes spodní silur, hranici silur-devon, hranici stupňů lochkov a prag a celým pražským souvrstvím, na výchozech společenstva skalní stepi, Katastrální území Radotín, parc. č. 862/2, 862/3, 863/2 část, 1856, 1857, 1892/6, 1989 část, 2961/4, 2961/5, 2962, Lochkov parc. č. 563, 564 celková výměra 28,30 ha

Čl.2

Podmínky ochrany

- 1) Území chráněných přírodních výtvorů jsou chráněna podle zvláštních právních předpisů 1).
- 2) Pokud z dalších ustanovení nevyplývá jinak, je zakázáno jakýmkoliv způsobem do chráněného přírodního výtvoru zasahovat, zejména rušit jeho přirozený vývoj, poškozovat jeho povrch, geologický podklad, rostlinstvo a živočišstvo a odnášet z něj jakékoliv přírodniny.
- 3) V chráněných přírodních výtvorech je dále zakázáno:
 - a) rušit trvalé travní porosty rekultivacemi a melioracemi,
 - b) používat pesticidy a jiné chemické prostředky nebo přihnojovat umělými hnojivy s výjimkou použití repelentů proti okusu sazenic lesních stromů zvěří,
 - c) provádět úpravy vodního režimu bez předchozího souhlasu orgánu státní ochrany přírody 2)
 - d) porušovat výchozy geologických vrstev s výjimkou odběrů geologických vzorků pro vědecký výzkum prováděný Pražským střediskem státní památkové péče a ochrany přírody, Ústředním ústavem geologickým, geologickými pracovišti ČSAV, Národního muzea a přírodovědecké fakulty University Karlovy,
 - e) využívat území k intenzivním chovům zvěře
 - f) tábořit a rozdělovat oheň.
- 4) Stávající stavební objekty, komunikace (včetně lesních cest a turistických stezek), vodohospodářská zařízení, elektrovody a plynovody je možno užívat a udržovat pouze způsobem, který nenaruší ostatní plochu chráněného přírodního výtvoru.
- 5) Veřejnosti je vstup do chráněných přírodních výtvorů povolen s výjimkou úseků zvlášť vyznačených.
- 6) Do chráněného přírodního výtvoru mohou vstupovat bez omezení:
 - a) orgány bezpečnostní, požární ochrany, zdravotnické, lesnické, vodohospodářské a zemědělské při výkonu služby,
 - b) orgány státní ochrany přírody a jimi pověřeni pracovníci
 - c) vlastníci a uživatelé pozemků při obhospodařování těchto pozemků
 - d) uživatelé honitby a rybářského revíru při výkonu práva myslivosti a rybářského práva.
- 7) Vjíždět do území chráněných přírodních výtvorů je povoleno pouze služebními a hospodářskými vozidly orgánů a organizací uvedených pod bodem 6, a to jen pro účely, pro něž tam mají vstup povolen.

Čl.3

Výkon vlastnických a jiných práv

- 1) Vlastníci (uživatelé) pozemků, na nichž byly zřízeny chráněné přírodní výtvoři, jsou povinni strpět omezení, stanovená podmínkami ochrany 3).
- 2) Změny v dosavadním využívání pozemků chráněných přírodních výtvorů je možno provádět pouze se souhlasem orgánů státní ochrany přírody.

- 3) Výkon práva myslivosti a rybářského práva není ochranou území dotčen s výjimkou
- intenzivních chovů zvěře
 - používání otrávených návnad
 - zavádění dalších nepůvodních druhů živočichů či rostlin
 - výstavby dalších mysliveckých a rybářských zařízení.
- 4) Veškeré lesní porosty chráněných přírodních výtvorů jsou zařazeny do kategorie lesů zvláštního určení ve smyslu § 1 odst. 2 písm. d) vyhlášky MLVH ČSR č. 13/1978 Sb., o kategorizaci lesů, způsobech hospodaření a lesním hospodářským plánem.
- 5) V lesních porostech se hospodaří podle platných lesních hospodářských plánů, zpracovávaných v součinnosti s orgánem státní ochrany přírody.
- 6) Jinak vlastnická práva a majetkové vztahy k nemovitostem v chráněných přírodních výtvorech nejsou dotčeny.

Čl.5

Ochranná pásma

- 1) Ochranná pásma určená v čl. 1 vyhlášky slouží k zabezpečení chráněných přírodních výtvorů před rušivými vlivy okolí.
- 2) V lesních porostech ochranného pásma je možno hospodařit jen tak, aby tím nebyly ohroženy přírodní hodnoty chráněného přírodního výtvoru. Při zpracování nových lesních hospodářských plánů se proto vychází z ochranných plánů.
- 3) V ochranném pásmu je zakázáno:
- a) provádět jakoukoliv výstavbu nebo těžbu nerostných surovin
 - b) provádět meliorace a rekultivace
 - c) provádět letecké ošetřování porostů (chemizace, hnojení)
 - d) odkládat odpady v území nebo je jinak znečišťovat
 - e) tábořit a rozdělovat ohně mimo vyhrazená místa
 - f) provádět jakékoliv jiné zásahy, které by mohly negativně ovlivnit chráněné přírodní výtvoři nebo narušit celkový ráz krajiny.
- 4) Jinak není hospodaření v ochranném pásmu chráněných přírodních výtvorů omezeno.

Čl.6

Kontrola a dozor

- 1) Kontrolu a dozor nad dodržováním této vyhlášky provádějí
- a) odbor kultury Národního výboru hlavního města Prahy a jim pověřeni pracovníci,
 - b) městská inspekce veřejného pořádku
 - c) odbor vodního a lesního hospodářství, energetiky a zemědělství Národního výboru hlavního města Prahy.
- 2) Práva orgánů, chránících zvláštní zájmy, nejsou tímto dotčena 4).

Čl.7

Povolování výjimek

Výjimky z ochranných podmínek chráněných přírodních výtvorů a jejich ochranných pásem povoluje podle § 11 odst. 2 zákona č. 40/1956 Sb., o státní ochraně přírody, ministerstvo kultury ČSR.

Čl.8

Dokumentace

- 1) Vyhláška o zřízení chráněných přírodních výtvorů a jejich ochranných pásem včetně odborné dokumentace a mapových podkladů je uložena u ministerstva kultury ČSR, Státního ústavu památkové péče a ochrany přírody v Praze, Národního výboru hlavního města Prahy, Pražského střediska státní památkové péče a ochrany přírody v Praze a u obvodních národních výborů - odborů školství a kultury v Praze.
- 2) Pražské středisko státní památkové péče a ochrany přírody označí chráněné přírodní výtvoř tabulemi se státním znakem a viditelně vyznačí jejich hranice v terénu.

Čl.9

Sankce

- 1) Porušení povinností stanovených touto vyhláškou je přestupkem, nejde-li o čin přísněji trestný 5).
- 2) Ustanovení o sankcích podle zvláštních předpisů nejsou dotčena 6).

Čl.10

Tato vyhláška nabývá účinnosti dnem 1. září 1988.

Primátor hlavního města Prahy
RSDr. Zdeněk Horčík v. r.

Tajemník Národního výboru hlavního města Prahy
Ing. Jaroslav Piskač v. r.

Odkazy:

- 1) § 6 a § 11 zákona č. 40/1956 Sb., o státní ochraně přírody
- 2) MK ČSR a odbor kultury NVP
- 3) § 10 zákona č. 40/1956 Sb.
- 4) např.

-
- § 10 až § 13 zákona č. 130/1974 Sb., o státní správě ve vodním hospodářství
 - § 19 zákona č. 102/1963 Sb., o rybářství
 - § 30 zákona č. 96/1977 Sb., o hospodaření v lesích a státní správě lesního hospodářství
 - § 3 a § 4 vyhlášky MLVH ČSR č. 98/1977 Sb., o lesní strážci
 - 5) § 17a zákona č. 40/1956 Sb., o státní ochraně přírody ve znění zákona č. 65/1986 Sb.
§ 6 odst. 1 zákona č. 60/1961 Sb., o úkolech NV při zajišťování socialistického pořádku ve
znění pozdějších předpisů
 - 6) např. § 17b zákona č. 40/1956 Sb., ve znění zákona č. 65/1986 Sb.
§ 47 zákona č. 138/1973 Sb., o vodách
 - § 24 zákona č. 130/1974 Sb., o státní správě ve vodním hospodářství

Příloha č. 2**Vyhláška hlavního města Prahy
č. 8/1990****o zřízení oblastí klidu v hlavním městě Praze a vyhlášení
stavební uzávěry pro tyto oblasti**

Datum vydání: 15.11.90 **Datum účinnosti:** 15.11.90
Datum zrušení: **Důvod zrušení:**
Souvislost:

Publikována ve Sbírce hl.m.Prahy, částka: 03/1990

8/1990 Sb. NVP

VYHLÁŠKA**o zřízení oblastí klidu v hlavním městě Praze a vyhlášení stavební uzávěry pro tyto
oblasti**

Plenární zasedání Národního výboru hlavního města Prahy se usneslo dne 15. listopadu 1990 vydat podle § 24a zákona o národních výborech, po projednání s obvodními národními výbory v Praze 5, 6, 7, 8 a 10 a v souladu s ustanovením § 33 odst. 3 zákona č. 50/1976 Sb., o územním plánování a stavebním řádu (stavební zákon), toto obecně závazné nařízení:

Čl.1**Zřízení a vymezení oblastí klidu**

- | | | | | | |
|----|-----------------------------|----|-------|-------------|--------|
| 1. | Zřizují | se | tyto | oblasti | klidu: |
| a) | "Radotínsko-Chuchelský háj" | na | území | ONV v Praze | 5, |
| b) | Šárka-Lysolaje" | na | území | ONV v Praze | 6, |
| c) | "Drahaň-Trója" | na | území | ONV v Praze | 7 a 8, |
| d) | "Hostivař-Záběhlíce" | na | území | ONV v Praze | 10, |
| e) | "Rokytky" | na | území | ONV v Praze | 10. |

2. Vymezení oblastí klidu (popis hranic), je obsaženo v příloze této vyhlášky.
3. Přesné hranice oblastí jsou zakresleny v základní mapě ČSFR v měřítku 1 : 10 000, která je součástí originálu této vyhlášky a je uložena v Pražském ústavu státní památkové péče a ochrany přírody, tyto hranice jsou dále zakresleny v situačním plánu, který je přílohou této vyhlášky.

4. Vyznačení hranic oblastí klidu na přístupových cestách zajistí příslušný obvodní národní výbor ve spolupráci s odbornými orgány státní ochrany přírody.

Čl.2

Poslání oblastí klidu

Posláním oblastí klidu je zachovat a trvale chránit vymezené části území pro jejich přírodovědné, krajinné a estetické hodnoty, umožnit jejich využití k rekreaci i poučení občanů a celkově přispět ke zlepšení životního prostředí města. Oblasti klidu tak představují specifickou velkoplošnou ochranu zachovalé přírodní krajiny ve městě.

Čl.3

Stavební činnost v oblastech klidu

1. V oblastech klidu lze provádět výstavbu objektů pouze na místech k tomu určených schválenou územně plánovací dokumentací. Tato dokumentace vychází ze specifických podmínek oblastí klidu a přispívá k naplnění jejich poslání.

2. Pro oblasti klidu se vyhláší trvalá stavební uzávěra 1) v tomto rozsahu a za těchto podmínek:

a) V souvisle nezastavěných částech oblastí klidu (ve volné přírodě) je zakázáno:

1. umísťovat nové stavby s výjimkou staveb ke zkvalitnění životního prostředí hl. m. Prahy, nebo samostatné oblasti klidu (např. liniové stavby, ČOV apod.), včetně drobných účelových zařízení pro zemědělství, lesnictví, rybolov a ochranu přírody,
2. budovat zařízení, která by narušila ráz krajiny, nebo ji jinak znehodnotila,
3. budovat umělé vodoteče nebo zpevňovat stávající vodoteče způsobem, který by negativně postihl ráz krajiny a břehové porosty,

b) Výstavba objektů pro bydlení a objektů potřebné občanské vybavenosti je v oblastech klidu omezena na dostavbu stávajících obcí a realizuje se formou výstavby rodinných domků a nízkopodlažní zástavby odpovídající architektonické kvality. Intenzivní zástavba sídlištního typu je zcela vyloučena.

3. K realizaci záměrů, studií a projektů staveb, zařízení a úprav, jež mají sloužit provozu orgánů a organizací vykonávajících v oblastech klidu pravidelnou činnost je nezbytný souhlas odborného orgánu státní ochrany přírody hl. m. Prahy po projednání s příslušnými obvodními národními výbory.

4. Vyžadují-li terenní úpravy v souvisle nezastavěných částech oblastí klidu ve volné přírodě rozhodnutí podle zvláštních předpisů 2) mohou příslušné výkonné orgány vydat toto rozhodnutí jen se souhlasem odborného orgánu státní ochrany přírody v hl. m. Praze a po projednání s příslušnými obvodními národními výbory.

Čl.4

Ochrana přírody v oblastech klidu

1. Stromy a keře rostoucí mimo les v oblastech klidu patří i v případě, není-li naplněn některý z jiných znaků, stanovený obecně závaznými předpisy 3), do I. kategorie, s ohledem na jejich krajinnotvornou a estetickou hodnotu. Ustanovení zvláštních předpisů zůstávají tímto nedotčena 4). Zároveň zůstávají nedotčena ustanovení dalších zvláštních předpisů, týkajících se chráněných přírodních území a chráněných částí přírody 5).

2. Mimo souvisle zastavěné části oblastí klidu ve volné přírodě je zakázáno:

- a) tábořit, rozdělovat oheň,
- b) kouřit v lesních porostech,
- c) rušit klid oblastí křikem nebo jiným hlukem, zejména provozem rozhlasových přijímačů a magnetofonů,
- d) jakýmkoli způsobem poškozovat nebo ničit stromy, keře a rostliny
- e) chytat, usmrcovat a záměrně rušit volně žijící živočichy nebo jinak zasahovat do jejich přirozeného vývoje a prostředí
- f) narušovat půdní kryt a skalní výchozy sběrem nerostů, hornin a zkamenělin,
- g) nechávat volně pobíhat psy a znečišťovat území
- h) provádět i jiné činnosti, jež by mohly narušit poslání oblastí klidu, zejména umývání a údržbu vozidel, jízdu motorových člunů na vodních plochách, pokud se v oblasti nacházejí, jízdu na koních mimo schválené a vyznačené trasy a pohyb na kolech mimo komunikace a cyklistické stezky nebo schválené společné trasy pro pěší a cyklistickou turistiku.

3. Lesní hospodářské plány se v oblastech klidu zaměří na postupnou přestavbu současné nepříznivé skladby lesních porostů tak, aby se druhová skladba co nejvíce přiblížila předpokládané lesnické typologické jednotce s cílem dosáhnout odolných, esteticky hodnotných smíšených a listnatých porostů s malými nároky na údržbu, schopné snést vysoké rekreační zatížení.

4. V oblastech klidu
- a) je vyloučena těžba nerostných surovin
 - b) je chráněna kvalitní dochovaná struktura zemědělské půdy,
 - c) jsou chráněny nebezpečné hospodářské komunikace mezi poli, u některých se počítá s výsadbou doprovodného stromořadí
 - d) jsou postupně vytvářeny předpoklady pro další formy rekreačního využití s ohledem na ochranu krajiny, jako např. budování malých vodních nádrží s přirozenými břehy,
 - e) jsou postupně vymisťovány nevhodné činnosti a objekty.

5. Mimo zemědělské kultury a označená chráněná přírodní území je v oblasti povolen pěší pohyb mimo komunikace.

Čl.5

Omezení provozu motorových vozidel

- 1. Motorovým vozidlům v oblasti klidu je povolen pouze průjezd nebo příjezd na vyhrazené parkoviště po komunikacích podle stanovené místní úpravy silničního provozu 6).
- 2. V souvisle nezastavěných částech oblastí klidu je stání vozidel povoleno pouze na

vyhrazených parkovištích.

3. Výjimky povoluje orgán, který místní úpravu silničního provozu stanovil 6), vždy po vyjádření orgánu, odpovídajícího za ochranu přírody. Výjimka může být povolena zejména:

- a) vozidlům vlastníků nebo uživatelů nemovitosti, ležících mimo souvisle zastavěné části oblastí klidu,
- b) služebním vozidlům orgánů a organizací, které v prostoru souvisle nezastavěných částí oblastí klidu provozují nebo vykonávají hospodářskou, či jinou služební činnost a vozidlům jejich pracovníků k dopravě do práce, při dodržování podmínek stanovených výjimkou,
- c) vozidlům označených značkou O1 a O2 podle vyhlášky o pravidlech provozu na pozemních komunikacích 6).

4. Za vydání povolení se nevyměřuje poplatek.

5. V oblasti klidu je zakázáno provozovat sportovní motorismus.

Čl.6

Úkoly kontrolních orgánů

1. Dodržování režimu stanoveného pro oblasti klidu zabezpečují, sledují a kontrolují příslušné orgány NVP a ONV, na jejichž území se oblast klidu nachází. Uvedené orgány přitom spolupracují s příslušným orgánem pověřeným ochranou přírody, jakož i VB, lesní, mysliveckou, vodní a rybářskou stráží v rámci jejich působnosti.
2. Orgány a organizace uvedené v odst. 1 pečují o ochranu a rozvoj oblastí klidu a vedou uživatele i návštěvníky k dodržování ustanovení této vyhlášky.

Čl.7

Sankce

Na porušení povinností stanovených touto vyhláškou platí obecně závazné předpisy 7).

Čl.8

Společná a závěrečná ustanovení

1. Touto vyhláškou nejsou dotčena ustanovení zvláštních předpisů chránících speciální zájmy v oblastech klidu 8).
2. Tato vyhláška nabývá účinnosti dnem vyhlášení.

Primátor hlavního města Prahy
Jaroslav Kořán v r.

Tajemník Národního výboru hlavního města Prahy
JUDr. David Uhlíř v. r.

Odkazy:

- 1) § 33 odst. 3 zákona č. 50/1976 Sb., o územním plánování a stavebním řádu (stavební zákon)
- 2) § 32 písm. b) zákona č. 50/1976 Sb., o územním plánování a stavebním řádu (stavební zákon)
- 3) § 2 vyhl. č. 142/1980 Sb., kterou se stanoví podrobnosti o ochraně stromů rostoucích mimo les, o postupu při výjimečném povolování jejich kácení a o způsobu využití dřevné hmoty z těchto stromů
- 4) zákon č. 40/1956 Sb., o státní ochraně přírody, ve znění pozdějších zákonných změn a doplňků, vyhláška č. 54/1958 Úl., kterou se určují chráněné druhy rostlin a podmínky jejich ochrany, zákon č. 61/1964 Sb., o rozvoji rostlinné výroby ve znění pozdějších zákonných změn a předpisů
- 5) vyhláška č. 80/1965 Sb., o ochraně volně žijících živočichů, vyhl. č. 54/1958 Úl., kterou se určují chráněné druhy rostlin a podmínky jejich ochrany, vyhl. č. 12/1964 Sb. NVP k CHPV Divoká Šárka, vyhl. č. 27/1975 Sb. NVP, k SPR Radotínské údolí, vyhl. č. 5/1968 Sb. NVP k CHPV Kalvarie v Motole, Skalka a dal., vyhl. č. 1/1982, č. 3/1982, č. 4/1982 a č. 5/1988 Sb. NVP, kterými se vyhláší další CHPV v hl. m. Praze
- 6) vyhl. č. 99/1989 Sb., o pravidlech provozu na pozemních komunikacích (pravidla silničního provozu)
- 7) zákon ČNR č. 200/1990 Sb., o přestupcích
zákon č. 40/1956 Sb., ve znění zákona ČNR č. 65/1986 Sb.
- 8) např. vyhláška č. 4/1975 Sb. NVP, o užívání povrchových vod
vyhláška č. 8/1980 Sb. NVP, o čistotě na území hl.m.Prahy ve znění pozdějších zákonných změn a předpisů
vyhláška č. 2/1981 Sb. NVP, o zřizování, údržbě a ochraně veřejné zeleně v hl.m.Praze.

Příl.1

k odst. 2 vyhlášky č. 8/1990 Sb. NVP

1. "Radotínsko-Chuchelský háj" na území ONV v Praze 5

Hranice oblasti se vyhýbá obytné a průmyslové zástavbě Radotínského údolí. Z Radotína nejdříve sleduje železniční spojku k cementárně, obchází část cementárny a v jihovýchodním směru postupuje po okraji Radotína až k osadě Lahovská a stáčí se jihovýchodním směrem až k železniční trati. Po hranici CHPV Nad Závodištěm postupuje kolem Velké Chuchle a osady Višňovka po okraji Chuchelského háje až ke Slivenci. Jeho intravilán obchází po východní straně a pokračuje podél silnice do Lochkova, ale tuto obec obchází od východu k západu, posléze směřuje severovýchodně až k hranici hl. m. Prahy. Po východním okraji obchází zástavbu osady Zmrzlik a dále postupuje JV směrem roklí k Zadní Kopanině. Intravilán obce obchází po východním okraji a opět přímo na západ směřuje na hranice Prahy. Dále vede po

hranicích hl. m. Prahy až do Radotína, s vynecháním zástavby U hlin. V Radotíně se stáčí k severu, nezahrnuje chatovou zástavbu, lemuje Velký háj ve směru ulice Otínské a postupně klesá do výchozího bodu.

2. "Šárka-Lysolaje" na území ONV v Praze 6

Od křižovatky v Podbabě vychází hranice směrem k Lysolajům, vystupuje na výraznou terenní hranu na severu obce a po ní vede k západu. Sleduje hranici CHPV Housle až na hranici hl. m. Prahy a stáčí se opět k východu kolem CHPV. Po výrazných geomorfologických fenoménech se vrací zpět k Podbabě. Na terenní hraně se opět obrací k západu a podél lesních a lučních porostů sleduje Šárecké údolí a navazuje na hranici Prahy. Po ní jde až k cestě severně od Nebušic, zde se stáčí na jihozápad a směrem k východu obchází severní část intravilánu Nebušic. Vyhýbá se zemědělské půdě v lokalitě Průhonský háj, západním směrem obchází jižní část intravilánu Nebušic a podél lesních porostů pokračuje až na Kladenskou silnici. Zde se stáčí k jihu a vede po okraji silnice až k Výzkumnému ústavu rostlinné výroby, který obchází severně, východně a zčásti i jižně. Navazuje na třídu Edvarda Beneše, podle které jde, s výjimkou zastavěných ploch, až k Vokovicům, jež obchází a kolem Červeného vrchu pokračuje po výrazné terenní hraně ulicemi Na Černé hoře, Nad Šárkou, Petrovská, Na pískách, Natanaelka a Na Fišerce. Vyhýbá se zástavbě Baby a ulicemi Na Štáhlavce a Paťanka se nad Majorkou vrací podél železnice k výchozímu bodu.

3. "Drahaň-Trója" na území ONV v Praze 7 a 8

Severní hranice území vychází od kostelíka sv. Jana Křtitele v Dolních Chabrech a pokračuje po cestě směrem do údolí Drahaňského potoka. Po vstupu do otevřeného údolí se stáčí na západ a sleduje severní hranu svahu údolí až k hranici Prahy a Středočeského kraje, kterou sleduje až k Vltavě. Podél Vltavy pokračuje až do úrovně bývalé Rybářské vesničky (nyní ulice Sádky), odtud pokračuje ulicí Trojská až ke křížení s ulicí Pod Lisem, kde navazuje na registrovanou přírodní plochu Čertův vršek, CHPV Jabloňka a registrovanou přírodní plochu Na Kozlovce, aby později obsáhla i plochu CHPV Trojská. Hranice oblasti klidu jde dále po hraně svahu, stáčí se k usedlosti Vavrouška a CHPV Velká skála. Odtud vede podél komunikace K Pazderkám a Na Farkách, postoupí k rokli Bendovka, prochází po hranici CHPV Podhoří, aby obešla zástavbu bohnického sídliště až ke starému hřbitovu. Odtud severním směrem přetíná hranice oblasti CHPV Bohnické údolí a dále pokračuje na cestu U Drahaně do údolí Čimického potoka, kde se stáčí k východu a sleduje proti toku potoka jižní hranici CHPV Čimické údolí, pak východní a severní hranici a po hranici jeho ochranného pásma se vrací zpět na cestu k Drahaně. Cestu sleduje až k okraji lesního porostu Drahaňského údolí, kde se stáčí k východu až k Dolním Chabrům podél lesního porostu a zde sleduje dále východní směr k údolí až do Dolních Chaber, kde končí u kostelíka.

4. "Hostivař-Záběhlice" na území ONV v Praze 10

Na jihovýchodě tvoří hranici oblasti počátek Hostivařské nádrže u obce Petrovice, pokračuje po východním a severním okraji hostivařského lesoparku až do zástavby Hostivaře, kde se přimyká k ochrannému pásmu CHÚ Meandry Botiče. Úzkým koridorem postupuje přes Práče až k Hamerskému rybníku v Záběhlících a vrací se zpět po druhém břehu Botiče k Hostivaři. Zde se obrací na jihozápad a probíhá po okraji zástavby Na Košíku až k Chodovu. Dále hranice míjí Háje a po silnici na Petrovice pokračuje na výchozí místo k Hostivařské nádrži.

5. "Rokytky" na území ONB v Praze 10

Osu oblasti tvoří sedmikilometrový úsek potoka Rokytky mezi obcemi Nedvězí, Královice, Háje a Koloděje. Jde o úzký koridor vymezený zhruba vnějšími okraji břehových a svahových porostů potoka na katastrálním území obcí Nedvězí, Královice a Uhřetěves. Na jihovýchodě zasahuje oblast klidu až k hranici hlavního města Prahy a navazuje na kastr Říčany, na severozápadě pak plynule navazuje na areál Kolodějské obory.

Vysvětlivky:

CHPV	-	chráněný	přírodní	výtvor
CHÚ	-	chráněné	přírodní	území
SPR - státní přírodní rezervace				

Příloha č. 3

Seznam druhů vyšších rostlin z dřívějších průzkumů (1993, archiv AOPK)

Acer campestre
Acer platanooides
Acer pseudoplatanus
Achillea millefolium
Adonis aestivalis
Agrimonia eupatorium
Anthericum liliago
Anthriscus sylvestris
Arctium tomentosum
Arrhenaterum elatius
Artemisia vulgaris
Asperula cynanchica
Aster linosyris
Astragalus cicer
Astragalus glycyphyllos
Atriplex hastata
Atriplex tatarica

Ballota nigra
Barbarea vulgaris
Berberis vulgaris
Betula pendula
Bothriochloa ischaemum
Brachypodium pinnatum
Bromus erectus
Bromus inermis
Bromus sterilis
Bupleurum falcatum

Calystegia sepium

.....

Campanula rapunculoides

Campanula rotundifolia

Campanula trachelium

Carduus acanthoides

Carduus crispus

Carex humilis

Carex praecox

Carlina vulgaris

Carpinus betulus

Caentaurea rhenana

Centaurea scabiosa

Cerasus mahaleb

Chaerophyllum temulum

Chelidonium maius

Cichorium intybus

Cirsium acaule

Cirsium arvense

Cirsium eriophorum

Cirsium vulgare

Clinopodium vulgare

Consolida regalis

Convolvulus arvensis

Coronilla varia

Corvlus avellana

Cotoneaster integerrima

Crataegus monogyna

Cynoglossum officinale

Dactylis glomerata

Daucus carota

Descurainia sophia

Dianthus carthusiana

Echinops sphaerocephalus

Echium vulgare

Elytrigia repens

Eryngium campestre

Erysimum crepidifolium

Euonymus europaea

Euphorbia cyparissias

Falcaria vulgaris

Festuca pallens

Festuca valesiaca

Fragaria viridis

Galeopsis angustifolia

Galium verum

Geranium robertianum

Geum urbanum

Helianthemum canum

Helianthemum nummularium

Hieracium pilosella

Hieracium sabaudum

Humulus lupulus

Hypericum perforatum

Inula conyza

Knautis arvensis

Koeleria macrantha

Lactuca serriola

Lathyrus pratensis

Lathyrus tuberosus

Leontodon hispidus

Ligustrum vulgare

.....

Linaria vulgaris

Linum catharticum

Linum austriacum

Lolium perenne

Lotus corniculatus

Malus sylvestris

Medicago falcata

Medicago lupulina

Melica transsilvanica

Melilotus officianalis

Ononis repens

Onopordon acanthium

Oxytropis pilosa

Papaver rhoeas

Phleum phleoides

Picea abies

Picris hieracioides

Pimpinella saxifraga

Pinus nigra

Pinus sylvestris

Plantago lanceolata

Plantago major

Plantago media

Poa compressa

Poa pratensis

Polygonatum multiflorum

Populus nigra

Potentilla arenaria

Potentilla argentea

Potentilla reptans

Prunus fruticosa

Prunus spinosa

Pyrethrum corymbosum

Pyrus communis

Pyrus pyraeaster

Quercus pubescens

Reseda lutea

Robinia pseudacacia

Rosa canina

Rosa cf. elliptica

Rosa rubiginosa

Rubus caesius

Rubus fruticosus

Salix alba

Salix caprea

Salix fragilis x purpurea

Salix purpurea

Salvia pratensis

Salvia verticillata

Sambucus ebulus

Sambucus nigra

Sanguisorba minor

Scabiosa canescens

Scabiosa ochroleuca

Sedum album

Sedum sexangulare

Seseli hippomarathrum

Seseli osseum

Sesleria albicans

Silene vulgaris

Sisymbrium loeseli

Sonchus oleraceus

Stachys germanica

Stachys recta

Stipa capillata

Swida sanguinea

Symphoricarpos albus

Tanacetum vulgare

Taraxacum officinale

Teucrium botrys

Teucrium chamaedrys

Thymus praecox

Thymus pulegioides

Tragopogon orientalis

Trifolium dubium

Trifolium medium

Trifolium pratense

Trifolium repens

Tussilago farfara

Ulmus minor

Urtica dioica

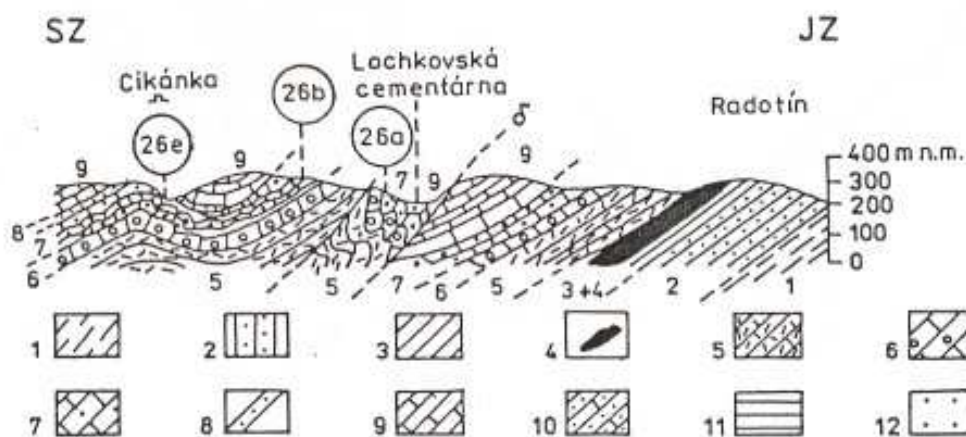
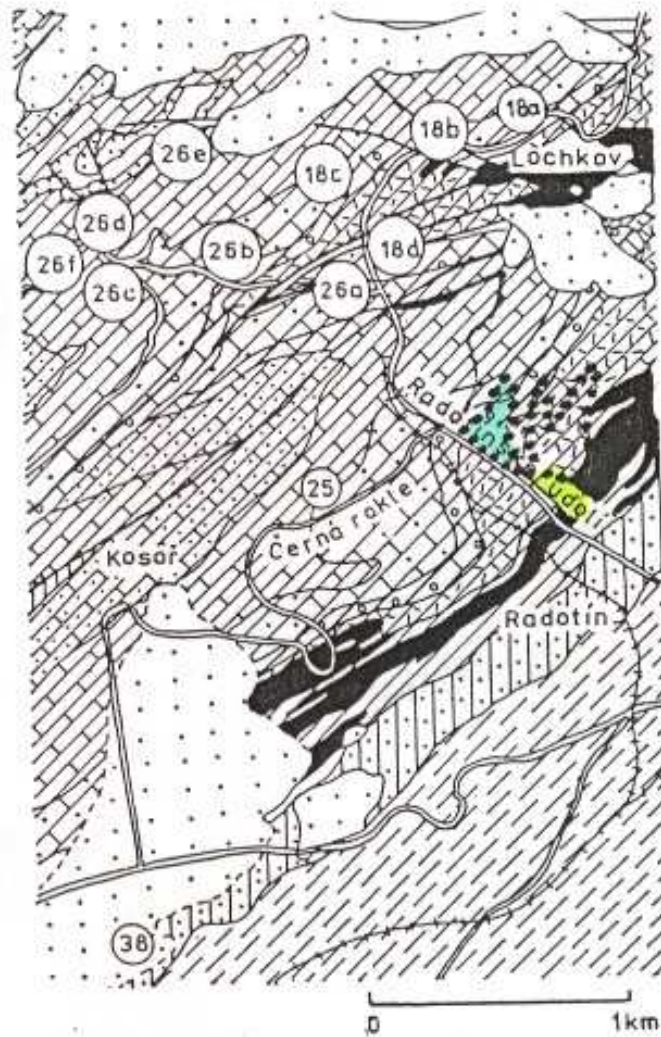
Vicia cracca

Viola hirta

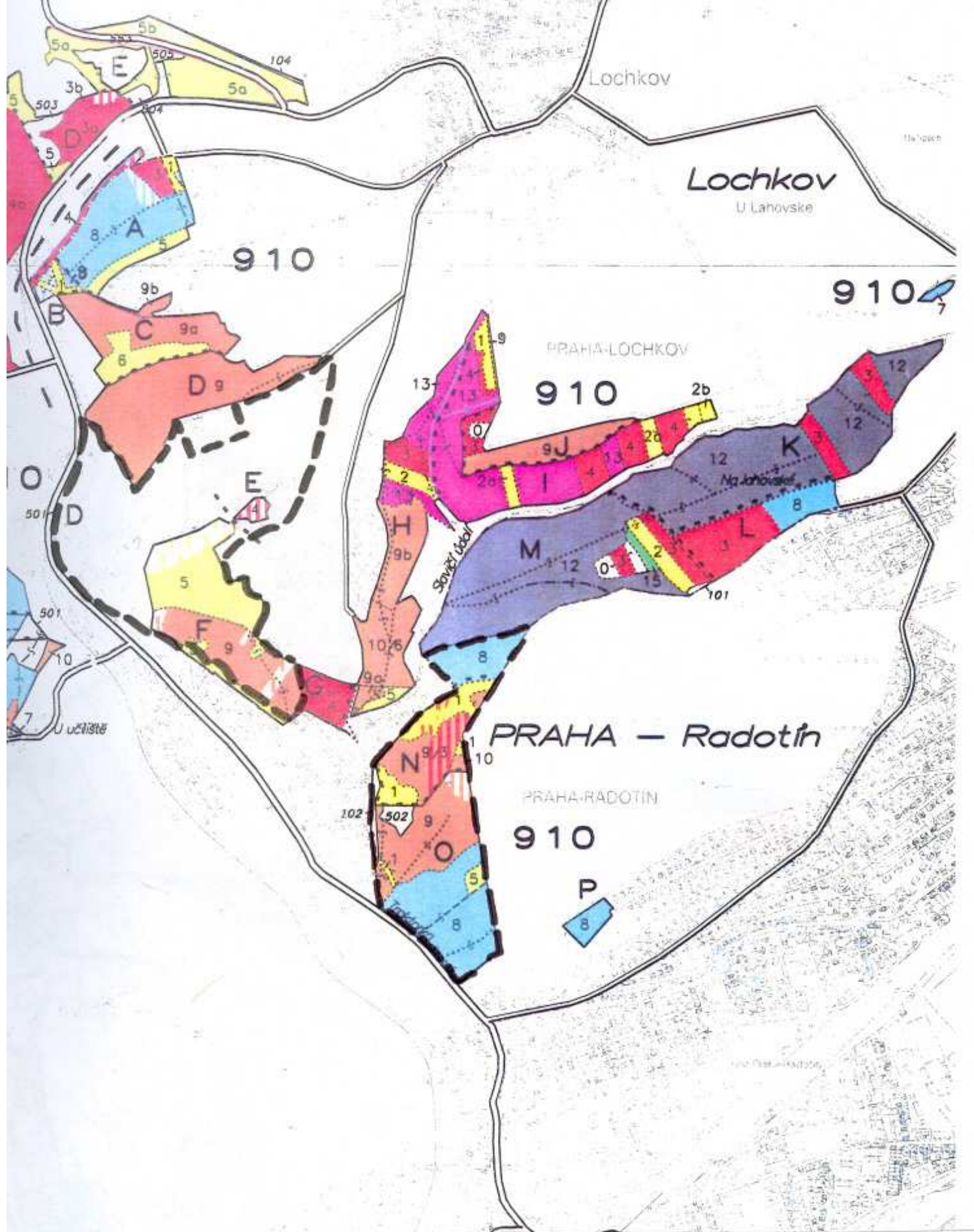
Viola odorata

Geologická mapa a profil okolí Radotína

zákres umístění PP Radotinské skály



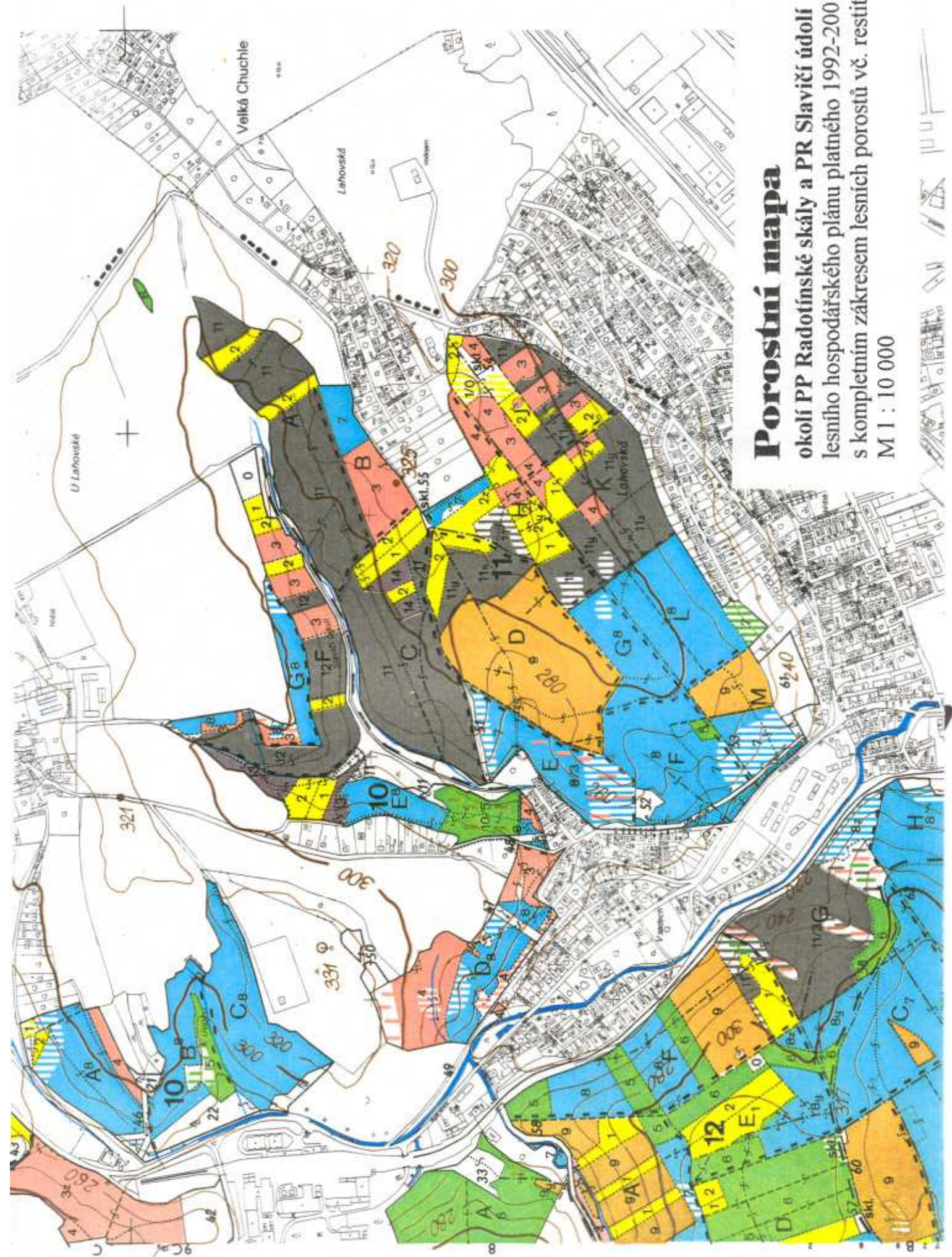
Geologická mapa a profil okolí Lohkova a Kosoře (upraveno podle mapování V. Havlíčka, R. Horného, I. Chlupáče a J. Kříže). 1 – 2 – ordovik: 1 – jílové břidlice svrchního ordoviku, 2 – kosovské souvrství; 3 – 6 – silur: 3 – liteňské souvrství, 4 – diabasy, 5 – kopaninské souv., 6 – přidolské souv.; 7–10 – devon: 7 – lochkovské souv., 8 – slivenecké vápence pražského souv., 9 – dvorecko-prokopské a řeporyjské vápence pražského souv., 10 – zlichovské souv.; 11 – svrchní křída, 12 – terciérní sedimenty.



Porostní mapa

LHP pro léta 1999 - 2008
 pro lesy v majetku Lesů ČR s.p.
 M 1 : 10 000

— — hranice PP Radotínské skály



Porostní mapa

okolí PP Radotínské skály a PR Slavičí údolí
 lesního hospodářského plánu platného 1992-2001
 s kompletním zákresem lesních porostů vč. restituovaných
 M 1 : 10 000



Pozemková mapa PP Radotínské skály, M 1 : 4430

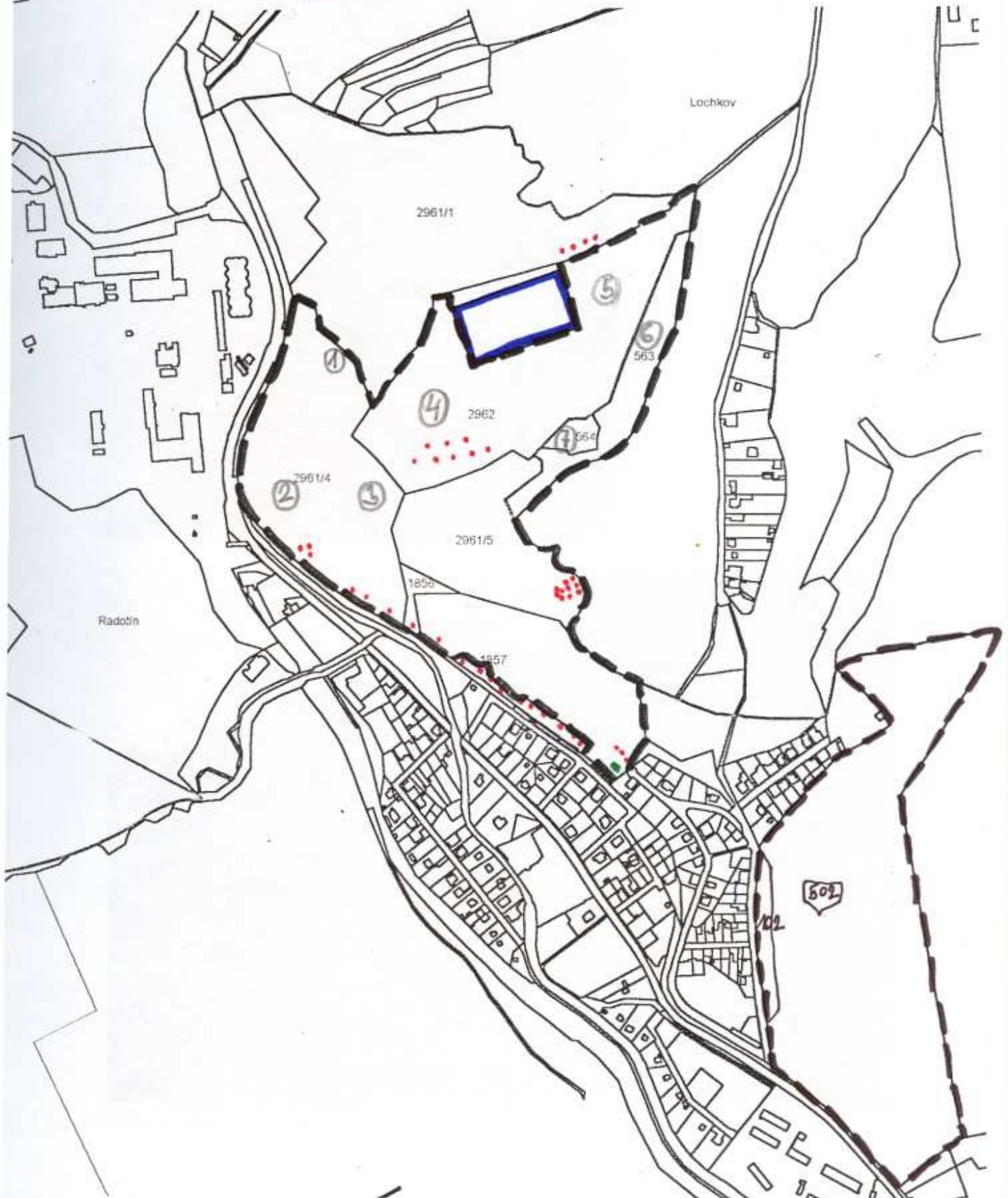
— hranice PP

③ označení ploch dle kapitoly J. 2.

● hřiště

— areál pro výcvik psů

●●●●● skládky odpadů





Kvetoucí hrušeň na okraji stepní lokality u psího cvičiště



Prolomená a chřadnoucí kmenovina boč se zbytky cementu na borce 910 F9



Cementová krusta na vápencích naproti cementárně, nahoře bouda, zarůstající místa v místech s půdou



Celkový pohled na lomovou stěnu (parcela 2961/4 Radotín) a skalní step nad ní



Odval se zbytky sutě s možností nálezu zlomků zkamenělin



Skalní step na úbočí nad lomovou stěnou



Kvetoucí třešeň ve starém sadu, Lochkov parc. č. 563



Ostrůvek s řídkou vegetací v jinak silně zarostlé stepi u psiho cvičiště

Magistrát

hlavního města Prahy
odbor životního prostředí



MHMPP00KOHDD

podle rozdělovníku

Váš dopis/ze dne

Naše značka

MHMP/40775/VIII/846/00/Pav

Vyřizuje/linka

Ing. Pavlík / 4427

Praha

25.7.2000

Věc: Oznámení o schválení plánu péče

Oznamujeme Vám, že odbor životního prostředí MHMP jako příslušný orgán ochrany přírody schválil ve smyslu ustanovení § 38 odst. 2 zákona č. 114/1992 Sb., o ochraně přírody a krajiny, v platném znění, plán péče pro zvláště chráněné území - **přírodní památku Radotínské skály**, které bylo vyhlášeno vyhláškou NVP č.5/1988 Sb. NVP z 4.7.1988. Plán péče je schválen na období deseti let.

v z. JUDr. Helena Dobiášová
Ing. Kateřina Vaculová
vedoucí odboru

Magistrát hl. m. Prahy
odbor životního prostředí
Mariánské nám. 2
Praha 1 _____ /8/

Přílohy: plán péče

Co: OSM MHMP

AOPK ČR, středisko Praha, Řetězová 3/222, 110 00 Praha 1

AOPK ČR, Kališnická 4-6, 130 00 Praha 3

Místní úřad MČ Radotín, V. Balchého 23, 153 00 Praha 5

Výzkumný ústav lesního hospodářství a myslivosti, Jiloviště-Strnady, pošta Praha 516, 156 04 Praha 5 - Zbraslav

Místní úřad MČ Lochkov, Cementářská 8, 154 00 Praha 5

Lesy ČR, LZ Konopiště, Želetínská 12, 256 01 Benešov

Stanislava Vostálová, Růžovka 3, 412 01 Litoměřice

Sylva Bubeníčková, Na Vlastním 2, 130 00 Praha 3

Soňa Klačerová, U Staré plynárny 2, 170 00 Praha 7

odd. VII

spis

V odpovědi, prosím, uvádějte naše číslo jednací.

Adresa:
Řásnovka 8
110 01 Praha 1

Telefon:
(*)2448 1111
2448 + linka

Fax: 232 26 29
IČO: 064 581

Bankovní spojení:
První městská banka
Malé nám. 11, Praha 1