



NÁRODNÍ
PAMÁTKOVÝ
ÚSTAV

ÚZEMNÍ ODBORNÉ
PRACOVIŠTĚ
V PRAZE



MHMPP091M24H

Hlavní město Praha - Magistrát hl. m. Prahy	
Odbor památkové péče	
ČÍSLO JEDNACI: MHMP	
DORUČENO DNE:	13-05-2020
Počet listů dokumentu:	1
Počet listiných příloh:	2
Počet a druh neřádných příloh:	
Převzeli:	1/1

Magistrát hlavního města Prahy
Odbor památkové péče
Oddělení státní správy památkové péče
MgA. Bláha
Jungmannova 35/29
P. O. BOX 800
111 21 Praha 1

Váš dopis čj. / sp. zn.: MHMP 607249/2020 / S-MHMP 502745/2020
Ze dne / doručeno dne: 27. 4. 2020 / 28. 4. 2020
Naše čj.: NPÚ-311/32374/2020
Vyřizuje / linka: Mgr. Křížová / 139
Spisový znak: 820.2

Praha 12. 5. 2020

Čp. 2419, parc. č. 4288, Vinohrady, Bořivojova 21, Praha 3, památková zóna Vinohrady, Žižkov, Vršovice

Písemné vyjádření odborné organizace státní památkové péče k žádosti podle § 14 odst. 6 zákona č. 20/1987 Sb., o státní památkové péči, ve znění pozdějších předpisů.

Předmět žádosti:

Vodovodní a kanalizační přípojka obytného domu Bořivojova 21 – parc. č. 4288, k. ú. Vinohrady, Bořivojova, 130 00, Praha 3.

Přílohy žádosti:

Dokumentace pro stavební povolení (RDHT architekti, Blanická 25, Praha 2, [redacted])

Popis zamýšlených prací:

Předmětem předložené dokumentace je rekonstrukce přípojek vodovodu a kanalizace obytného domu čp. 2419. Stávající vodovodní a kanalizační přípojky (parc. č. 4288) budou demontovány a nahrazeny novou vodovodní a kanalizační přípojkou. Obě přípojky budou umístěny ve stejné poloze jako stávající.

Charakteristika objektu a území:

Řadový původně dvoupatrový historizující činžovní dům, postavený roku 1887, je součástí městské památkové zóny Vinohrady, Žižkov, Vršovice.

Předmětem ochrany ve smyslu čl. 3, písmene b) vyhlášky hl. m. Prahy č. 10/1993 Sb., o prohlášení částí území hlavního města Prahy za památkové zóny a o určení podmínek jejich ochrany, je v tomto případě charakter a architektura objektu a jeho exteriér a uliční interiér spolu s povrchy komunikací.

Současný stav poznání dotčených chráněných kulturně historických hodnot:

Památková hodnota objektu spočívá v jeho sourodém začlenění do urbanistické struktury, prostorové a hmotové skladby historického urbanistického celku, vzniklého na konci 19. století a zároveň v dochovaném architektonickém ztvárnění exteriérů a komponentů veřejnosti přístupných vnitřních prostor, dokumentujícím výtvarné cítění a řemeslné dovednosti své doby. Objekt svým výrazovým pojetím dokumentuje historický vývoj městské zástavby v příslušném časovém úseku a slohovém období a je součástí architektonického řešení dané lokality.

Dotčený chodník v Bořivojově ulici před objektem čp. 2419 je v současné době tvořen drobnou žulovou dlažbou bez vzoru s lemem při silnici a na rozhraní dalších objektů.

Dotčená část silnice je tvořena větší žulovou kostkou ve větší části plochy, která je po stranách překryta asfaltem.

Vyhodnocení žádosti:

Národní památkový ústav na základě prostudování předložených podkladů a znalosti situace konstatuje, že zamýšlené práce **budou v souladu se zájmem ochrany výše uvedených kulturně historických hodnot za této podmínky:**

Po skončení prací budou všechny dotčené povrchy chodníku a silnice uvedeny do výchozího stavu.

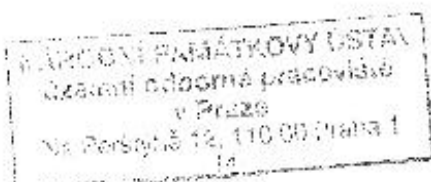
Zdůvodnění:

Podmínka byla stanovena vzhledem k tomu, že v předložené dokumentaci nebylo specifikováno řešení obnovy dotčených povrchů. Navrácením do stávající podoby nedojde z pohledu památkové péče k narušení charakteru dotčeného uličního interiér památkové zóny.

Obnova asfaltového povrchu silnice bude akceptovatelná s ohledem na rozsah prováděných prací, jako provizorní řešení, pokud bude v budoucnu obnovován povrch silnice jako celek, je třeba požadovat obnovu dlažby v celé ploše.

Předložený návrh není, při splnění výše uvedené podmínky, v rozporu s požadavky památkové péče a s režimem ochrany platným v dané lokalitě.

PhDr. Jaroslav Podliska, Ph.D. v. r.
ředitel



Příloha: dokumentace

Za správnost: H. Stejskal

