



HLAVNÍ MĚSTO PRAHA  
Zastupitelstvo hlavního města Prahy

PID

Výbor pro kulturu, památkovou péči,  
výstavnictví a podporu cestovního ruchu  
ZHMP

## ZÁPIS z 1. jednání

Výboru pro kulturu, památkovou péči, výstavnictví a podporu cestovního ruchu ZHMP  
konaného dne 1. 3. 2023 v 13:00 hod.

Zasedací místnost Nová Rada, 1. patro, Nová radnice, Mariánské nám. 2, Praha 1

- Přítomni:** Jan Wolf, Martin Benda, Jan Hušbauer, David Kašpar (omluven na závěr jednání), Daria Křivánková, Albert Kubišta (omluven na závěr jednání), Hana Třeštková, Magdalena Valdmanová (omluvena na závěr jednání), Ondřej Vykoukal, Michal Krutský (tajemník)
- Omluveni:** Pavel Kuře, Marcela Melková
- Hosté:** Jiří Pospíšil, Daniel Hrbek, Miroslav Karel, Jana Adamcová, František Cipro, Iveta Jechová, Andrea Skorkovská, Kateřina Hakenová, Vladimír Koller, Jakub Nekolný, Jiří Richter, Jiří Skalický, Helena Musilová, Egon Kulhánek, Jiří Sulženko, Daniela Jelínková, Petr Pylypov, Miroslav Prokeš
- Jednání řídil:** Jan Wolf, předseda Výboru pro kulturu, památkovou péči, výstavnictví a podporu cestovního ruchu ZHMP

### Schválený program:

Bod	Věc
1.	Úvod
2.	Představení členů Výboru pro kulturu, památkovou péči, výstavnictví a podporu cestovního ruchu ZHMP
3.	Schválení programu
4.	Volba ověřovatele
5.	<b>Individuální účelové dotace v oblasti kultury v roce 2023</b>
6.	<i>Tvůrčí dům Elišky Peškové na Smíchově: informace o divadelním, rezidenčním, vzdělávacím a komunitním centru Švandova divadla</i>
7.	<i>Prezentace činnosti Prague City Tourism a.s.</i>
8.	<i>Informace k žádosti o dotaci na obnovu a doplnění zvukové aparatury Hudebního divadla Karlín</i>
9.	Různé

### K jednotlivým bodům programu:

#### 1. Úvod

Jednání řídil Jan Wolf, předseda Výboru pro kulturu, památkovou péči, výstavnictví a podporu cestovního ruchu ZHMP, který přivítal účastníky na prvním řádném jednání Výboru, zřízeného usnesením ZHMP ze dne 16. 2. 2023.

## 2. Představení členů Výboru pro kulturu, památkovou péči, výstavnictví a podporu cestovního ruchu ZHMP

Předseda Wolf uvedl, že Výbor pro kulturu, památkovou péči, výstavnictví a podporu cestovního ruchu ZHMP navazuje na zrušený Výbor pro kulturu, výstavnictví, cestovní ruch a zahraniční vztahy ZHMP s tím, že došlo ke změně čtyř členů Výboru. Všichni přítomní členové Výboru, tajemník Výboru, vedoucí zaměstnanci odborů KUC MHMP a OPP MHMP, a náměstek primátora Pospíšil se v krátkosti představili.

## 3. Schválení programu

Předseda Wolf představil program jednání Výboru a vyzval členy Výboru, zda má někdo připomínky k navrženému programu nebo další návrhy.

### Hlasování o návrhu programu:

PRO: 9                      PROTI: 0                      ZDRŽELO SE: 0                      NEPŘÍTOMEN: 2                      **SCHVÁLENO**

## 4. Volba ověřovatele

Předseda Wolf navrhl jako ověřovatele zápisu z 1. jednání Výboru Davida Kašpara, který s tímto souhlasil.

### Hlasování o volbě ověřovatele:

PRO: 9                      PROTI: 0                      ZDRŽELO SE: 0                      NEPŘÍTOMEN: 2                      **SCHVÁLENO**

## 5. Individuální účelové dotace v oblasti kultury v roce 2023

Předkladatel: ředitel KUC MHMP

Předseda Wolf uvedl bod programu jednání Výboru a předal slovo MgA. Sulženkovi, Ph.D. – ředitel KUC MHMP, který uvedl, že se jedná pouze o jednu žádost o dotaci – žadatel BUBEC, o.p.s. žádá na projekt „Studio BUBEC a Riesa efau. Kultur Forum Dresden – Příští zastávka: Naděje“ částku 326 000 Kč, přičemž jeden posudek hodnotitele navrhuje přidělení finanční podpory ve výši 150 000 Kč a druhý posudek nedoporučuje finanční podporu projektu ze strany HMP.

Hana Třeštíková vznesla návrh na přidělení finanční podpory žadateli BUBEC, o.p.s. ve výši 150 000 Kč, a to s ohledem na rozumné hodnocení prvního hodnotitele, který navrhuje přidělení této částky. Dále uvedla, že Studio BUBEC je velmi důležitý subjekt, který dlouhodobě pomáhá vytvářet povědomí o umění ve veřejném prostoru a tento projekt je zajímavou mezinárodní spoluprací.

Předseda Wolf uvedl, že po konzultaci s náměstkem primátora Pospíšilem navrhuje přidělení finanční podpory žadateli ve výši 100 000 Kč.

Náměstek primátora Pospíšil uvedl, že předmětnou žádost konzultoval ještě s MgA. Sulženkem, Ph.D. – ředitel KUC MHMP a je nutné brát v potaz rozumný kompromis mezi předloženými názory dvou hodnotitelů, ale je schopen hájit i přidělení vyšší finanční podpory žadateli ve výši 150 000 Kč.

### Hlasování o návrhu Hany Třeštíkové – Výbor pro kulturu, památkovou péči, výstavnictví a podporu cestovního ruchu ZHMP doporučuje poskytnutí individuální účelové dotace projektu s poř. č. 4 „Studio BUBEC a Riesa efau. Kultur Forum Dresden – Příští zastávka: Naděje“ ve výši 150 000 Kč:

PRO: 3                      PROTI: 0                      ZDRŽELO SE: 6                      NEPŘÍTOMEN: 2                      **NESCHVÁLENO**

### Hlasování o návrhu Jana Wolfa – Výbor pro kulturu, památkovou péči, výstavnictví a podporu cestovního ruchu ZHMP doporučuje poskytnutí individuální účelové dotace projektu s poř. č. 4 „Studio BUBEC a Riesa efau. Kultur Forum Dresden – Příští zastávka: Naděje“ ve výši 100 000 Kč:

PRO: 9                      PROTI: 0                      ZDRŽELO SE: 0                      NEPŘÍTOMEN: 2                      **SCHVÁLENO**

## 6. Tvůrčí dům Elišky Peškové na Smíchově: informace o divadelním, rezidenčním, vzdělávacím a komunitním centru Švandova divadla

Předseda Wolf uvedl bod programu jednání Výboru a předal slovo Mgr. Danielu Hrbkovi, Ph.D. – ředitel Švandova divadla, který členům Výboru a přítomným hostům představil prezentaci Tvůrčího domu Elišky Peškové: divadelního, rezidenčního, vzdělávacího a komunitního centra Švandova divadla na Smíchově (viz příloha k zápisu z Výboru), který by měl nabídnout k využití dvorní prostor, multifunkční sál, ateliér, klubovnu, dílny a hudební zkušebnu. Mezi kulturní události, které by se měly v Tvůrčím domě konat, patří např. představení dětských, amatérských a studentských divadelních souborů, koncerty začínajících skupin a interpretů, open-mic večery či klubové kino pro rodiny, mládež i seniory. V danou chvíli nicméně Švandovo divadlo nedisponuje třemi pracovními úvazky (vedoucí centra, který je zároveň dramaturgem, produkční, provozní technik), které potřebuje k zajištění provozu Tvůrčího domu, a z tohoto důvodu bude žádat o navýšení neinvestičního příspěvku o 1 791 770 Kč, což odpovídá třem úvazkům v průměrném platu Švandova divadla. Dále uvedl podrobněji finanční náklady spojené s provozem Tvůrčího domu.

Jan Wolf poděkoval za prezentaci, otevřel diskusi a dal ke zvážení Mgr. Hrbkovi – ředitel Švandova divadla, využití horních prostor jako ubytovacích kapacit, resp. bytů pro zaměstnance. Předseda Wolf dále navrhl, zda by, s ohledem na komunitní využití Tvůrčího domu, bylo možné, aby dva pracovní úvazky financovalo HMP a jeden pracovní úvazek MČ Praha 5, na což reagoval Mgr. Hrbkovi – ředitel Švandova divadla.

Hana Třeštíková uvedla, že byla u zrodu projektu Tvůrčího domu a velice tento projekt komunitního a kulturního centra podporuje s tím, že navýšení úvazků je patrně na místě a podpoří toto navýšení. Zároveň poděkovala Mgr. Hrbkovi – ředitel Švandova divadla, za odvedenou práci a úspěšnou činnost divadla. Dále vznesla dotaz k harmonogramu zprovoznění Tvůrčího domu, na což reagoval Mgr. Hrbek – ředitel Švandova divadla, s tím, že nyní je zkolaudováno, mezi dubnem a červnem by měl proběhnout zkušební provoz, v červenci by měl být realizován příměstský tábor, během července a srpna by mělo proběhnout vyhodnocení zkušebního provozu a od září by mělo dojít k oficiálnímu zprovoznění a spuštění celoročního provozu.

Náměstek primátora Pospíšil uvedl, že nároky na navýšení pracovních úvazků považuje za legitimní a společně se jistě podaří najít řešení. K této problematice se rovněž sejde s příslušným členem Rady MČ Praha 5.

David Kašpar se vyjádřil k projednávanému tématu a upozornil, že tento požadavek je trochu nesystémový a vyjádřil názor, že MČ Praha 5, jejíž obyvatelé budou hlavními uživateli Tvůrčího domu, by se měla finančně podílet na provozu spolu s hl. m. Prahou, podobně jako je tomu na MČ Praha 10, která se spolupodílí na provozu městské knihovny. Dále apeloval na maximální spolupráci s místními spolky, na což reagoval Mgr. Hrbek – ředitel Švandova divadla, s tím, že přesně to má divadlo v plánu.

Ondřej Vykoukal vyjádřil podporu projektu Tvůrčího domu a související nutnosti navýšení o tři pracovní úvazky a nabídl pomoc při vyjednávání s MČ Praha 5.

Bez dalších přihlášených předseda Wolf diskusi uzavřel a vyzval k hlasování o návrhu usnesení Výboru.

### **Hlasování o návrhu usnesení:**

**Výbor pro kulturu, památkovou péči, výstavnictví a podporu cestovního ruchu ZHMP podporuje záměr realizace Tvůrčího domu Elišky Peškové na Smíchově – divadelního, rezidenčního, vzdělávacího a komunitního centra Švandova divadla, připravovaného Švandovým divadlem v součinnosti s MČ Praha 5, včetně navýšení pracovních úvazků.**

PRO: 9

PROTI: 0

ZDRŽELO SE: 0

NEPŘÍTOMEN: 2

SCHVÁLENO

## 7. Prezentace činnosti Prague City Tourism a.s.

Předseda Wolf uvedl bod programu a předal slovo Mgr. Františku Ciprovi – předseda představenstva PCT a.s. a Mgr. Janě Adamcové – místopředsedkyně představenstva PCT a.s., kteří velice podrobně představili přítomným členům Výboru a hostům prezentaci k činnosti Prague City Tourism a.s. (viz příloha k zápisu z Výboru).

Předseda Wolf poděkoval za prezentaci, otevřel rozpravu k projednávanému bodu a poděkoval Prague City Tourism a.s. za vynikající výsledky a vyjádřil názor, že PCT a.s. se zařadila mezi světovou špičku agentur, které se zabývají cestovním ruchem.

Hana Třeštíková se připojila k poděkování za odvedenou práci PCT a.s., obzvláště v období krize, a rovněž uvedla, že jí bylo ctí být u transformace PCT a.s. a prosazovat věci s ní spojené na Radě HMP a dále uvedla, že tuto problematiku předává náměstkovi primátora Pospíšilovi ve velmi dobrém a stabilizovaném stavu. Hana Třeštíková

upozornila, že by bylo dobré zaměřit se na kultivaci veřejného prostoru v centru města a navázání na již započatou práci v této oblasti.

MgA. Sulženko, Ph.D. – ředitel KUC MHMP, rovněž poděkoval za velmi dobrou a efektivní spolupráci s PCT a.s. a upozornil na aktuální důležité téma – rozpohybování poplatku z cestovního ruchu, resp. jeho navýšení.

Mgr. Cipro – předseda představenstva PCT a.s., pozval členy Výboru k návštěvě objektů ve správě PCT a.s. a v případě zájmu rovněž k vyzkoušení Prague Visitor Pass.

---

Magdalena Valdmanová, David Kašpar a Albert Kubišta se omluvili z další účasti a jednání Výboru opustili.

---

Bez dalších přihlášených předseda Wolf diskusi a projednávání bodu uzavřel.

## 8. Informace k žádosti o dotaci na obnovu a doplnění zvukové aparatury Hudebního divadla Karlín

Předseda Wolf uvedl bod programu a předal slovo Bc. Egonu Kulhánkovi, který přestavil přítomným členům Výboru a hostům prezentaci k žádosti o dotaci na obnovu a doplnění zvukové aparatury Hudebního divadla Karlín (viz příloha k zápisu z Výboru), která je v provozu již bezmála 20 let, přičemž komplikované opravy a nedostupnost náhradních dílů mohou v případě závady kterékoli části aparatury zapříčinit zastavení divadelního provozu. Dále představil plánovaný časový harmonogram a rozpočet obnovy a doplnění zvukové aparatury hudebního divadla.

Předseda Wolf upozornil na podobnou žádost na obnovu projekčního vybavení, kterou podala Hvězdárna a planetárium hl. m. Prahy, přičemž tato žádost ve výši 250 mil. Kč byla schválena. Rovněž s ohledem na obraty Hudebního divadla Karlín vyjádřil předseda Wolf podporu podané žádosti Hudebního divadla Karlín.

Náměstek primátora Pospíšil uvedl, že rovněž podporuje žádost Hudebního divadla Karlín a žádost bude předložena jako investiční akce samostatným materiálem do projednání Rady HMP, rovněž s ohledem na případné doporučující stanovisko Výboru.

Hana Třeštíková doplnila, že žádost byla ředitelem Kulhánkem podána, když ještě byla ve funkci radní HMP a uvedla, že se jedná o pochopitelnou žádost a v tomto případě je skutečně ráda, že se tato situace řeší již nyní.

Bez dalších přihlášených předseda Wolf diskusi uzavřel a vyzval k hlasování o návrhu usnesení Výboru.

### Hlasování o návrhu usnesení:

**Výbor pro kulturu, památkovou péči, výstavnictví a podporu cestovního ruchu ZHMP souhlasí s přidělením finančních prostředků ve výši 23 500 000 Kč na obnovu a doplnění zvukové aparatury v hlavním sále Hudebního divadla Karlín, která je v každodenním provozu od poslední rekonstrukce divadla v roce 2006 a jejíž stáří stále více negativně ovlivňuje uměleckou produkci divadla.**

PRO: 6

PROTI: 0

ZDRŽELO SE: 0

NEPŘÍTOMEN: 5

**SCHVÁLENO**

## 9. Různé

Předseda Wolf se dotázal členů Výboru, zdali mají téma k projednání v bodu „Různé“.

Předseda Wolf upozornil, že na již tradičně podporovanou akci ze strany HMP Letní Letnou bylo podáno trestní oznámení ze strany rezidentů, což by mělo být na příštím Výboru projednáno.

Martin Benda připomenul svůj návrh a žádost o přizvání ředitele Národní knihovny ČR na březnové či dubnové jednání Výboru, a rovněž v návaznosti na diskusi ve věci možné nové výstavby budovy Národní knihovny na území MČ Praha 6, by bylo dobré, aby si Výbor poslechl, zda Národní knihovna vůbec má v plánu budovat nějaké nové kapacity v Praze. Předseda Wolf reagoval s tím, že ředitel Národní knihovny ČR bude pozván na jedno z následujících jednání Výboru.

Bez dalších návrhů či připomínek předseda Wolf poděkoval členům Výboru a hostům, upozornil na termín následujícího jednání Výboru dne 5. 4. 2023, od 13:00 hod., a v 15:00 hod. ukončil jednání Výboru.

**Podpisovatel**

**zápisu:** Jan Wolf, předseda Výboru pro kulturu, památkovou péči, výstavnictví a podporu cestovního ruchu ZHMP

**Ověřil:** MgA. David Kašpar, člen Výboru pro kulturu, památkovou péči, výstavnictví a podporu cestovního ruchu ZHMP

**Zapsal:** Bc. Michal Krutský, tajemník Výboru pro kulturu, památkovou péči, výstavnictví a podporu cestovního ruchu ZHMP

# TVŮRČÍ DŮM

ELIŠKY PEŠKOVÉ

DVORNÍ  
PROSTOR

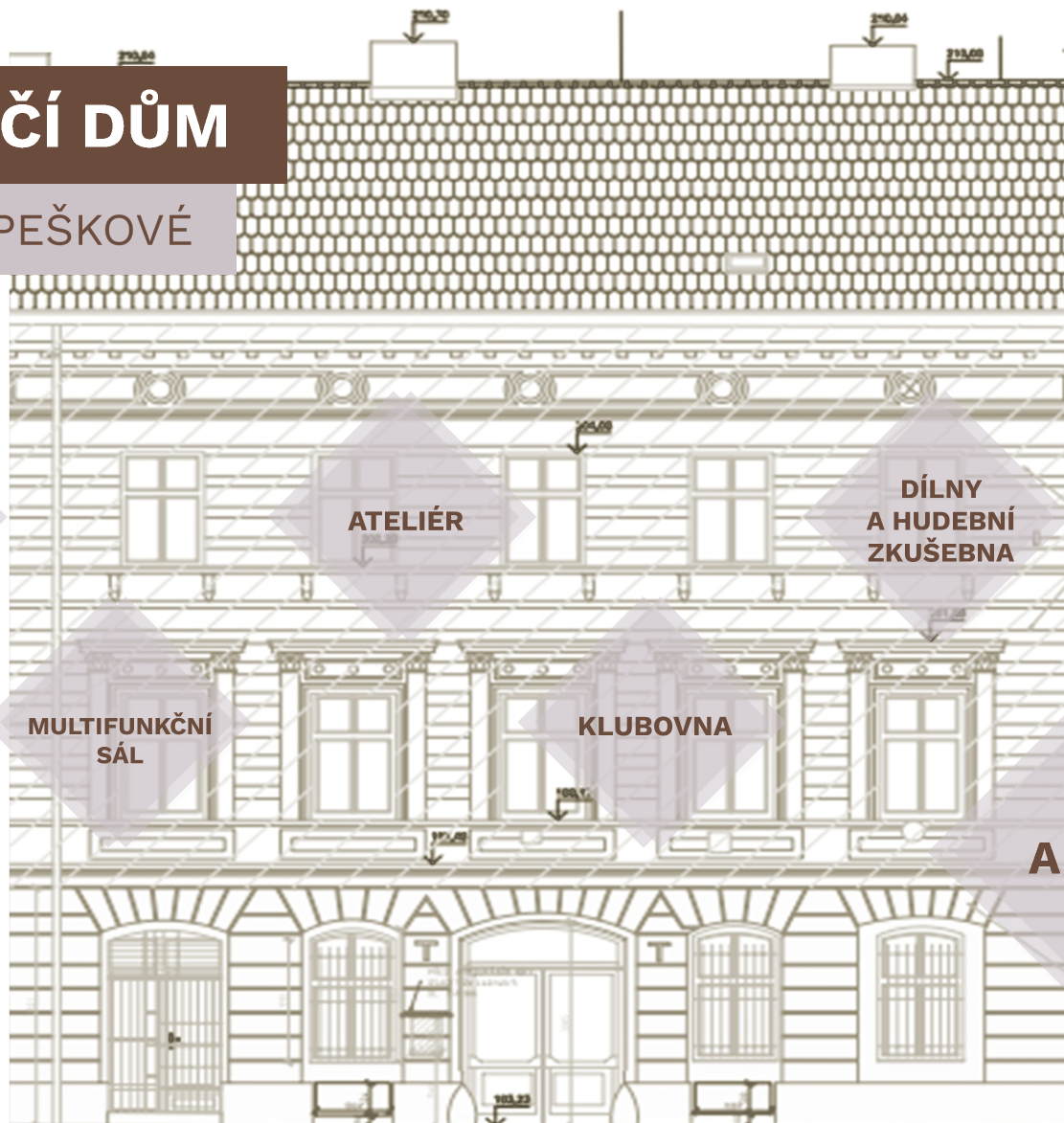
ATELIÉR

DÍLNY  
A HUDEBNÍ  
ZKUŠEBNA

MULTIFUNKČNÍ  
SÁL

KLUBOVNA

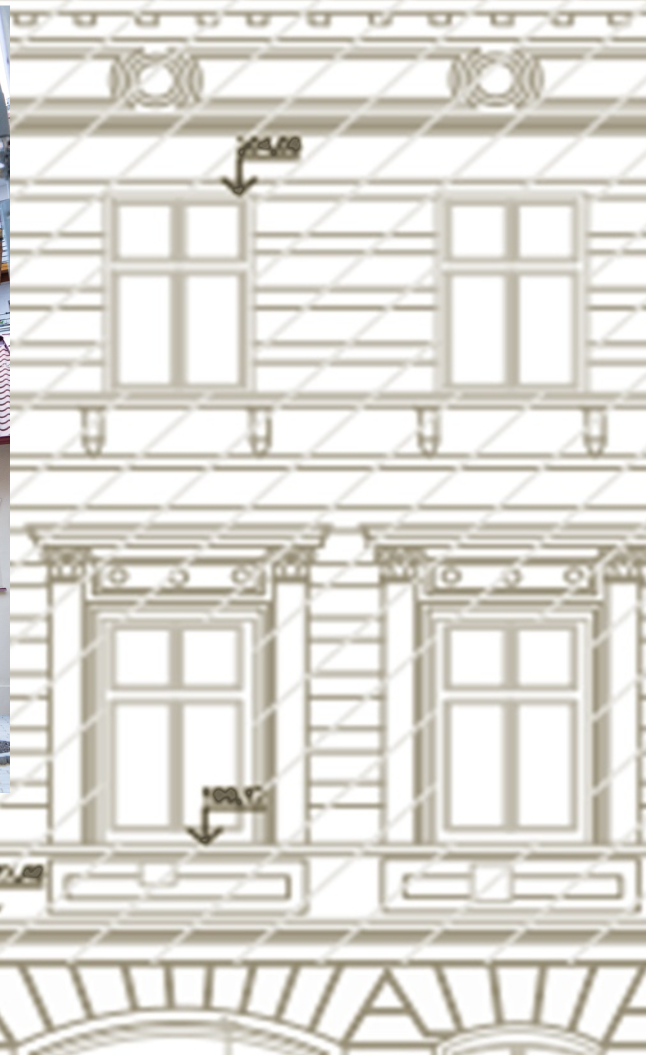
AKTIVITY



# DVORNÍ PROSTOR



# DVORNÍ PROSTOR





# DVORNÍ PROSTOR



# DVORNÍ PROSTOR



**POSEZENÍ  
PRO HOSTY**

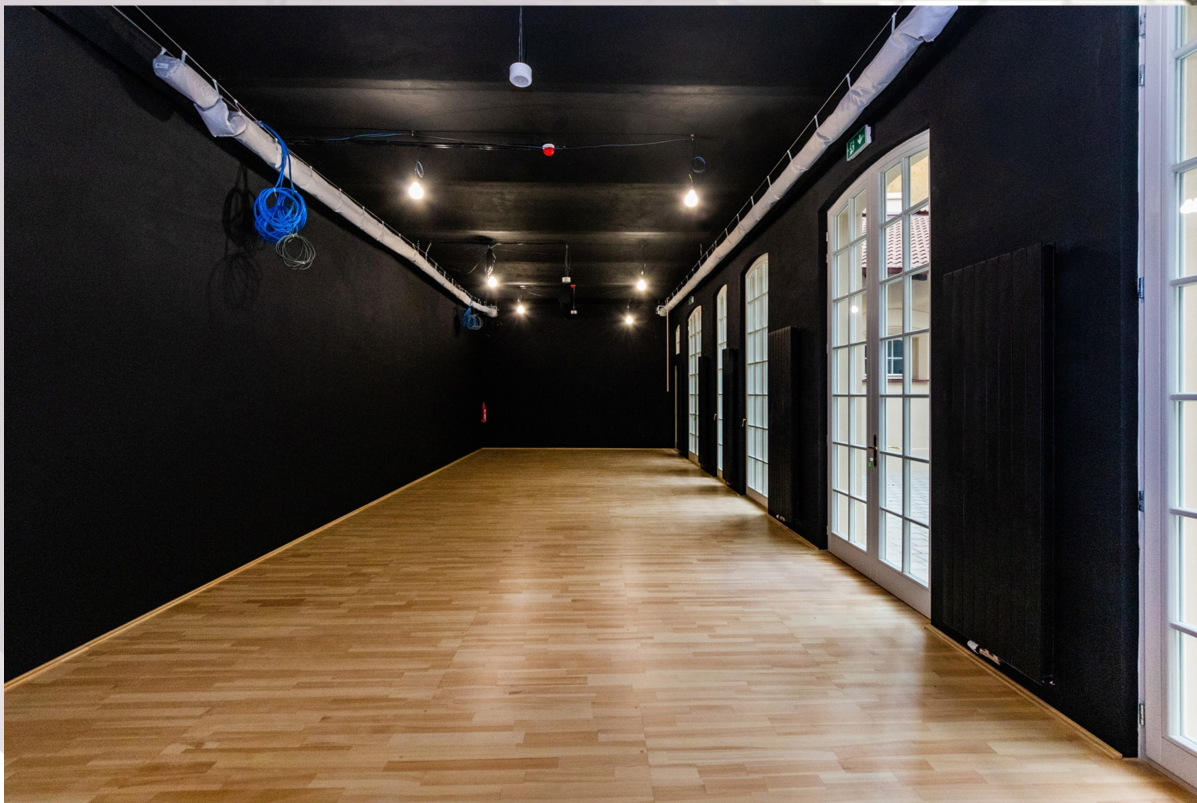
**KULTURNÍ  
A TEMATICKÉ  
UDÁLOSTI**

**PŘÍMĚSTSKÉ  
TÁBORY**

# MULTIFUNKČNÍ SÁL



# MULTIFUNKČNÍ SÁL



# MULTIFUNKČNÍ SÁL



# MULTIFUNKČNÍ SÁL



**DĚTSKÉ A  
AMATÉRSKÉ  
DIVADLO**

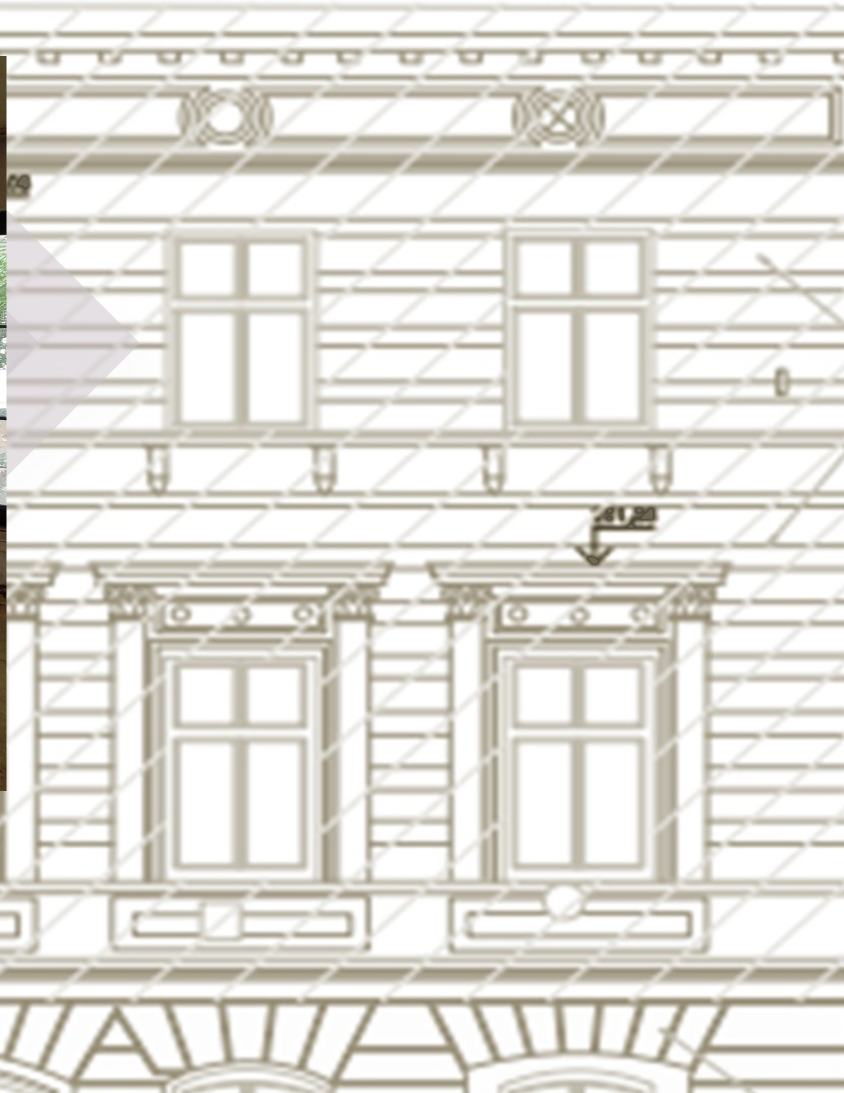
**AKTIVITY  
KREATIVNÍHO  
UČENÍ**

**KONCERTY  
ZAČÍNÁJÍCÍCH  
KAPEL**

**KLUBOVÉ  
RODINNÉ  
KINO**

**MEZINÁRODNÍ  
REZIDENCE**

# ATELIÉR



# ATELIÉR



**UMĚLECKÉ  
WORKSHOPY**

**ZKOUŠKY  
DIVADELNÍCH  
SOUBORŮ**

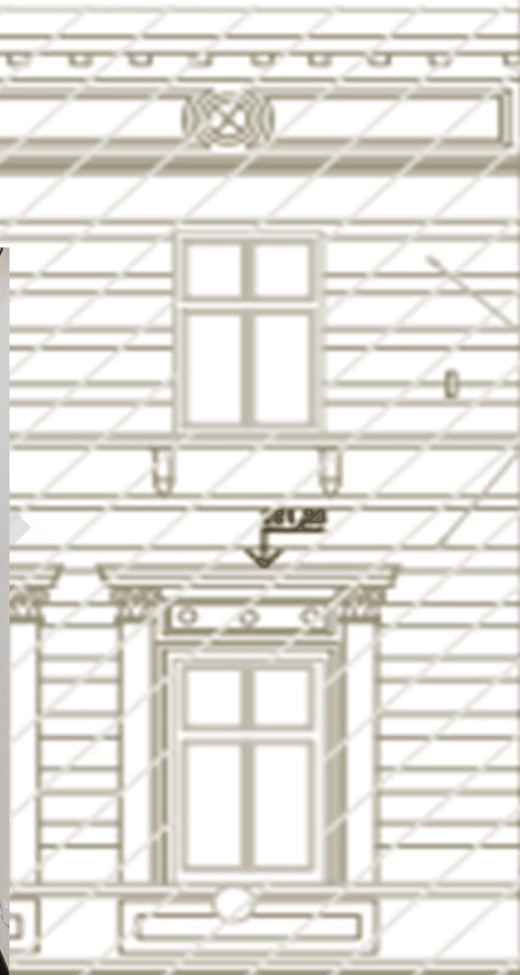
**HUDEBNÍ  
AKTIVITY  
PRO DĚTI**



# KLUBOVNA



# KLUBOVNA



# KLUBOVNA



**KOMUNITNÍ  
SETKÁVÁNÍ**

**SAMOOSLUŽNÁ  
KAVÁRNA**

**PŘÍPRAVNA  
PRO GASTRO  
UDÁLOSTI**

**SDÍLENÉ DÍLNY**

**A HUDEBNÍ ZKUŠEBNA**



**SDÍLENÉ DÍLNY**

**A HUDEBNÍ ZKUŠEBNA**



**SDÍLENÉ DÍLNY**

**A HUDEBNÍ ZKUŠEBNA**



# SDÍLENÉ DÍLNY A HUDEBNÍ ZKUŠEBNA



**VEŘEJNÁ  
TRUHLÁRNA**

**VEŘEJNÁ  
KREJČOVNA**

**SDÍLENÁ  
HUDEBNÍ  
ZKUŠEBNA**

# AKTIVITY



**KULTURNÍ  
UDÁLOSTI**

**VZDĚLÁVÁNÍ**



**KOMUNITA**

**REZIDENCE**





## KULTURNÍ UDÁLOSTI

1

představení dětských, amatérských  
a studentských divadelních souborů

2

koncerty začínajících skupin a interpretů,  
open-mic večery

3

klubové kino pro rodiny, mládež i seniory

## VZDĚLÁVACÍ AKTIVITY

1

workshopy se zaměřením na divadlo,  
hudbu a film

2

dětský a amatérský divadelní soubor  
pod vedením profesionálů

3

zábavné vzdělávací aktivity pro školy  
a školní družiny

4

přednášky významných osobností a pamětníků

## BUDOVÁNÍ KOMUNITY

1

tematické dny a večery se zaměřením na historii a významné dny roku

2

volně přístupná klubovna a sezónní provoz zahrádky v dvorním prostoru

3

prostor pro dialog s osobnostmi pražské politiky, umělci a architekty ovlivňující veřejný prostor



## REZIDENCE

1

spolupráce s uměleckými školami,  
prostor pro prezentaci studentských inscenací

2

uvádění rezidenčních divadelních a hudebních projektů  
zahraničních studentských a amatérských souborů

3

prostor pro kulturní a společenské události  
pražských vzdělávacích institucí



333

7

ELŠKY PŘEVÁŽNÍ  
MISKOV PRAHA 2

BAZAR  
BAZAR-ZASTAV

BAZAR · ZAS  
y bazar-zastav

PROTI ZÁSTAVĚ  
-5% ÚROK



©DAVIDSTRAUZZ

KABAR  
KABARETT  
KABARETTEN

CAFÉ

ELIŠKY PEŠKOVÉ  
SMÍCHOV - PRAHA 5

7

1833





prague city tourism  
zájmy prahy na prvním místě



# dnešní prezentace

- ① Jak probíhala transformace
- ② Jak jsme zvládli covid
- ③ Jak jsme na tom v současné době
- ④ Vize 2025

# jak probíhala transformace

- 2018 vznik akciové společnosti Prague City Tourism
- 2020 převzetí zaměstnanců a agend Pražské informační služby
- 2020 schválení Koncepce příjezdového cestovního ruchu
- 2021 převzetí pražských věží od Muzea hl. m. Prahy
- 2021 likvidace Pražská informační služby

# jak jsme zvládli covid

Vznik první koncepce cestovního ruchu v Praze

Zásadní změna přístupu k cestovnímu ruchu

Orientace na kultivovanou a bonitní zahraniční klientelu

Zvýšení objemu domácí klientely

Péče o zájmy Pražanů

# jak jsme zvládli covid

Komplexní organizační změna i změna smluv s městem Zavedení nových agend kvality služeb a B2B

Důraz na silný brand a digitální marketing

Spuštění kampaně V Praze jako doma / Stay

safe Spuštění kampaně Stay in Prague / Stay

safe

# výsledek v praze jako doma 2020—2021

Vydáno téměř 150.000 voucherů (73.000 + 76.000).

Průměr přenocování 2,3 noci na osobu, celkem 345.000 nocí.

Uplatněno 306.000 bodů (140.000 + 166.000).

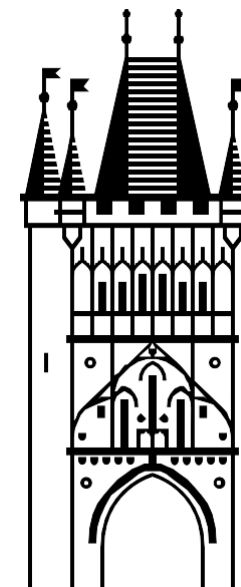
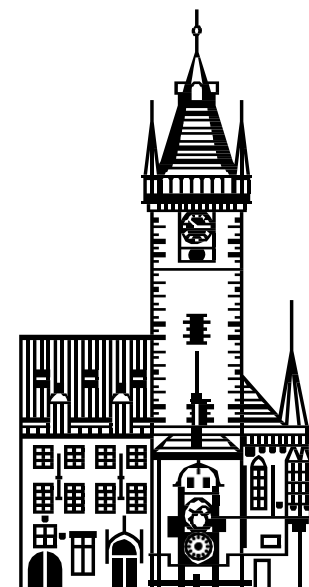
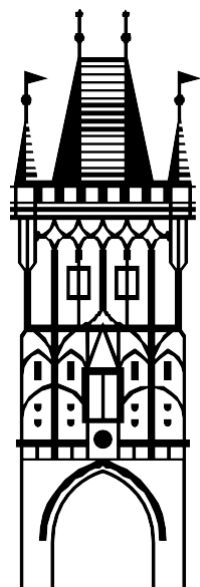
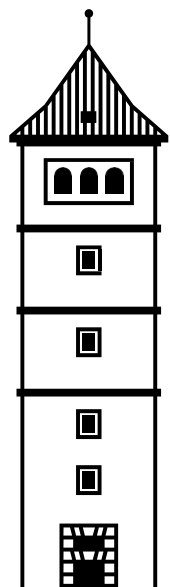
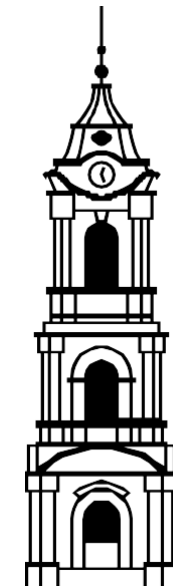
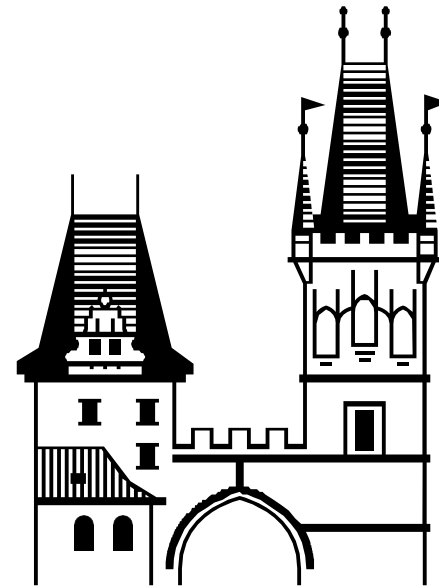
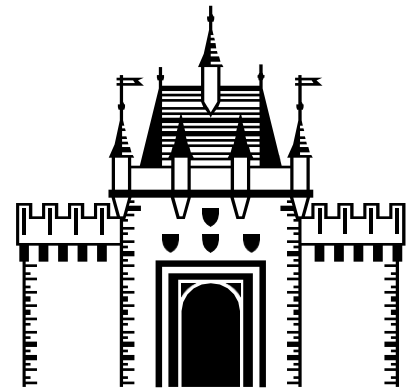
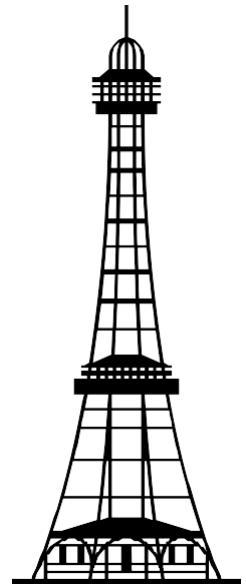
Ekonomický přínos programu byl 0,446 mld. Kč  
(207 mil. Kč + 239 mil. Kč).

# výsledek v praze jako doma 2020—2021

Počet tuzemských turistů — v létě 2022 přijelo 397 265.

Jejich počet se oproti létu 2019 zvýšil o celých 32 %.

# převzetí pražských věží



# nový vizuální styl

design



Bohumil  
Vašák

design



Petr  
Štěpán

písma



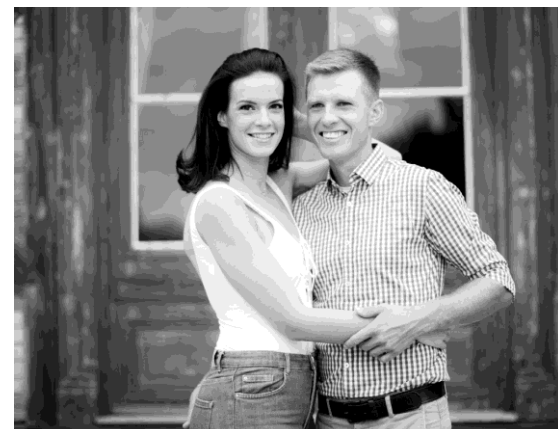
Tomáš Brousil



# nové kultivované suvenýry



# nové kultivované suvenýry



# jak jsme na tom v současné době

Odevzdaný pacht městu 48 000 000 Kč za rok 2022

Obchodní činnost — nové ziskové produkty a služby

Plán kultivace a oprav památkových objektů

System financování kampaní z poplatku z pobytu

# prague visitor pass



# turistická informační centra

Letiště Václava Havla Terminál 1

Letiště Václava Havla Terminál 2

Staroměstská radnice

Můstek

Petřín

nově Pražský hrad



tourist information

další služby  
další služby  
další služby  
další služby  
další služby

prague  
city tourism

**P**  
PRAGUE  
VISITOR  
PASS

prague city tourism

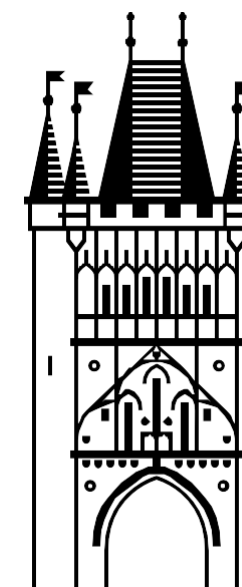
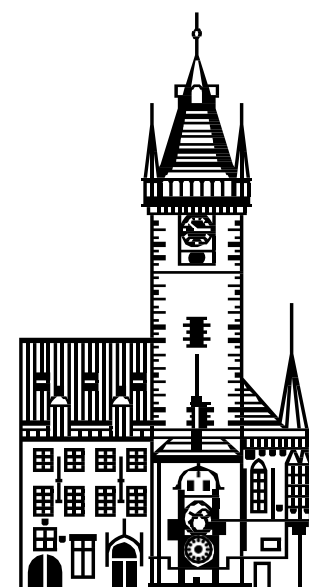
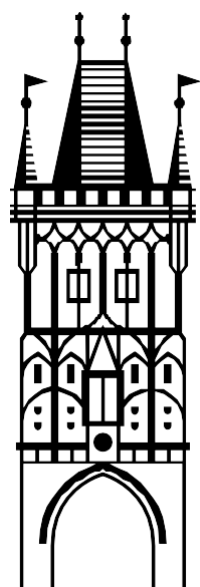
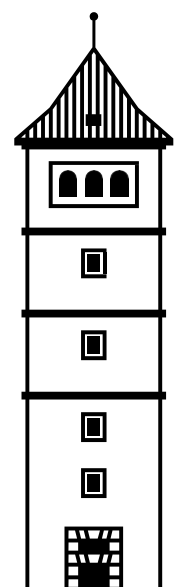
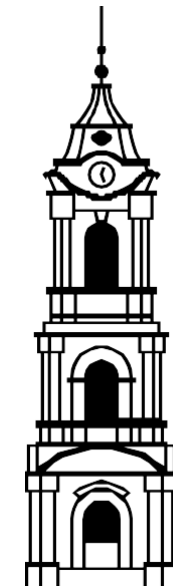
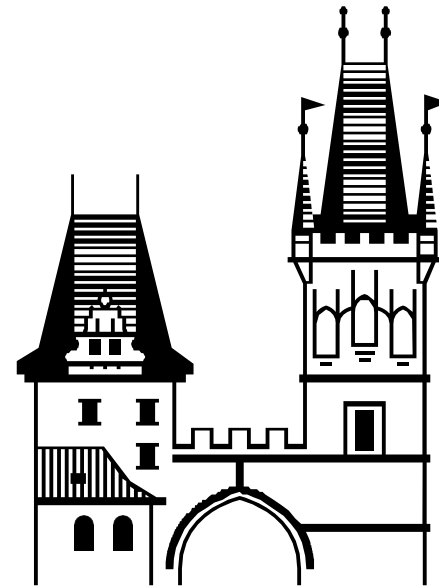
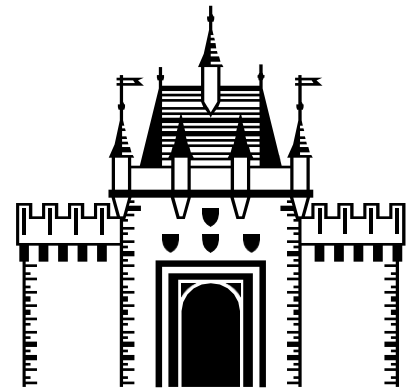
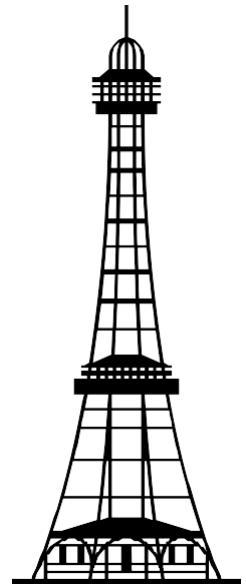
official city card  
guides & tours  
souvenirs  
maps  
et cetera

prague  
city tourism

vizualizace TIC na Pražském

hradišti

# rozvoj památkových objektů



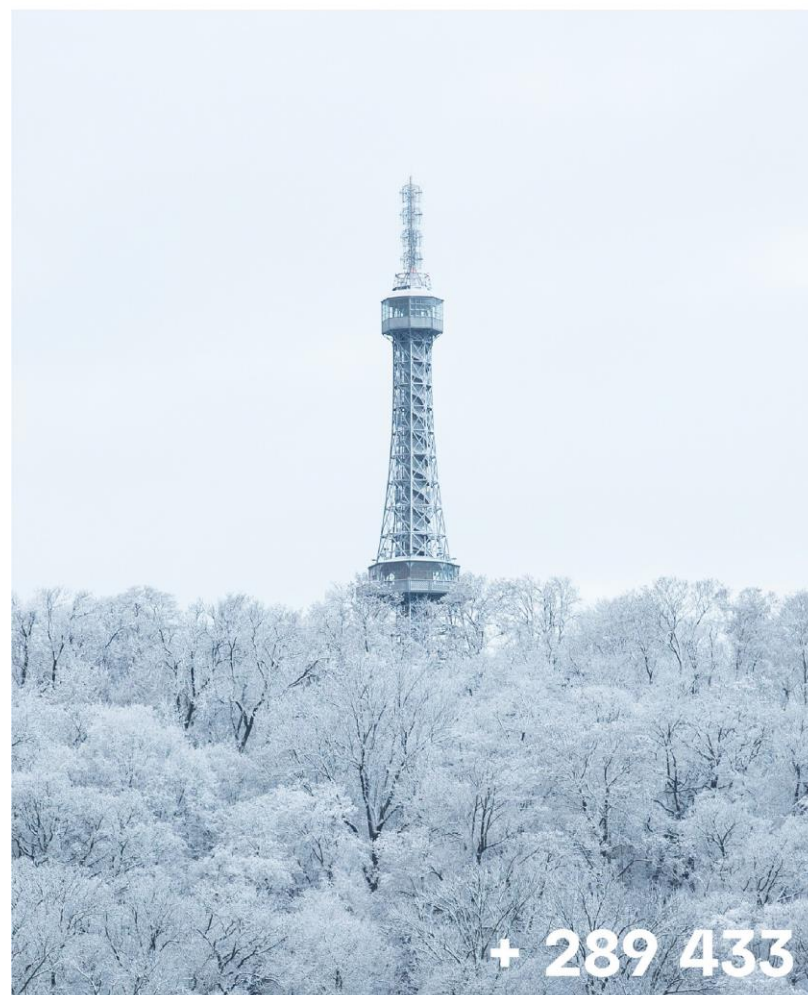
+



# rozvoj památkových objektů

## Petřínská rozhledna

2022	<b>532 236</b>	↑
2021	<b>242 803</b>	



+ 289 433

## Staroměstská radnice

2022	<b>384 773</b>	↑
2021	<b>124 248</b>	



+ 260 525

## Bludiště Petřín

2022	<b>321 308</b>	↑
2021	<b>176 714</b>	



+ 144 594



# rozvoj památkových objektů



# digitální marketing

# spotify

The image shows a screenshot of the Spotify interface with a dark theme. At the top left is the Spotify logo. Below it, the word "Playlist" is displayed. The main area contains a grid of 12 playlist cards, each representing a different music festival in Prague. Each card features a unique cover image, the festival name, and a short description.

Playlist Name	Description
Prague Sounds	'One of Prague's most innovative musical...
Respect festival	25th anniversary of world music festival, a zone of...
Praha vánoční	Playlist pro sváteční dny nebo na projížďku vánoč...
Festival jazzového pí...	For six nights from 15 November to 12 Decemb...
Lunchmeat festival	Lunchmeat Festival is an annual international...
Dvořákova Praha	The Dvořák Prague International Music...
Student Fest	Festival of young local artists for students at the...
Metronome festival	A unique musical experience in the center ...
Praha žije hudbou	More than 10 stages with live music in prague...
Pražské jaro - Prague...	Prague City Tourism invites to The 77th Annu...
Praha písničková	Vybrali jsme známé i méně známé melodie, ve který...
Mladí lidé jazz	Meet the bohemian spirit. Listen to the Prague Jazz...

prague city tourism

# poplatek z pobytu

Navýšení poplatku z 21 Kč na 50 Kč v roce 2022.

Plán dalšího zvyšování na 100 Kč.

Výběr poplatku investován

- z 50 % do kultivace cestovního ruchu (kampaně, kongresový turismus, akce s potenciálem oslovit kultivovanou klientelu),
- z 50 % do sanací negativních dopadů cestovního ruchu.

# kampaně z poplatku z ubytování

V Praze jako

doma Stay in

Prague

Enjoy Respect Prague

Předsednictví EU, Milostivé léto, Balíček pomoci Pražanům

# enjoy respect prague

Vzdělávací a osvětová kampaň mezi návštěvníky o limitech, pravidlech a kultuře chování v Praze.

Prague City Tourism | Praha 1 | Hlavní město Praha | Letiště Praha | Dopravní podnik hl. m. Prahy | dopravci



**Treat the  
Mother of Cities  
as you would  
your own Mum.**

**Please remain polite and respectful  
while you enjoy Prague.**

**→[prague.eu/enjoyrespect](https://prague.eu/enjoyrespect)**

**prague**



# Quiet hours when? After ten.

Please kindly keep noise down  
after 10pm. The residents of  
Old Town will be grateful to you.  
Thank you.

→[prague.eu/enjoyrespect](https://prague.eu/enjoyrespect)





OpenSea

Search items, collections, and accounts

/

Drops

Stats

Resources



# Prague Bohemian Muse



Items **1357** · Created **Feb 2023** · Creator earnings **10%** · Chain **Polygon** · Category **Art**

Do you like to travel for bohemian experiences? NFT Prague Bohemian Muse will provide you with acces to...

See more ▾

**0,065 ETH**  
total volume

**0,065 ETH**  
floor price

--  
best offer

**7%**  
listed

**2**  
owners

**0,1%**  
unique owners

# edice & produkce

Produkce tiskovin a propagačních materiálů, prodejních brožur, kultivovaných suvenýrů, map


Logistika veškerého zboží na prodejní místa — věže, TIC, distribuce klientům a zákazníkům

Vývoj dresscode

Správa e-shopu

# nové vstupenky

**prague city tourism**



**astronomická věž  
a barokní knihovna klementinum**


Vstupenka — zjednodušený daňový doklad. Platnost 30 dní od data vystavení. Vstupné obsahuje sníženou sazbu DPH 10 %, ostatní služby základní sazbu DPH 21 %.

Prague City Tourism a.s.  
Žatecká 110/2  
CZ 110 00 Praha 1  
DIČ CZ07312890

tiisk Colosseum

**prague city tourism**

**plný provoz**



**staroměstská radnice**

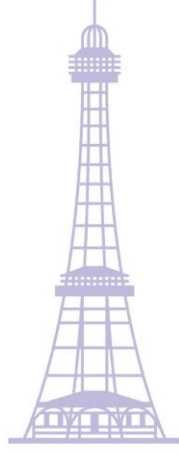
Vstupenka — zjednodušený daňový doklad. Platnost 60 minut od data vystavení. Vstupné obsahuje sníženou sazbu DPH 10 %, ostatní služby základní sazbu DPH 21 %.

Prague City Tourism a.s.  
Žatecká 110/2  
CZ 110 00 Praha 1  
DIČ CZ07312890

tiisk Colosseum

**prague city tourism**

**výtah**



**petřínská rozhledna**


Vstupenka — zjednodušený daňový doklad. Vstupné obsahuje sníženou sazbu DPH 10 %, ostatní služby základní sazbu DPH 21 %.

Prague City Tourism a.s.  
Žatecká 110/2  
CZ 110 00 Praha 1  
DIČ CZ07312890

tiisk Colosseum

**prague city tourism**

**komentovaná prohlídka**



**svatomikulášská zvonice**


Vstupenka — zjednodušený daňový doklad. Vstupné obsahuje sníženou sazbu DPH 10 %, ostatní služby základní sazbu DPH 21 %.

Prague City Tourism a.s.  
Žatecká 110/2  
CZ 110 00 Praha 1  
DIČ CZ07312890

tiisk Colosseum

**prague city tourism**

**8 objektů ve 365 dnech**






Petřínská rozhledna  
Bludiště  
Svatomikulášská zvonice  
Malostranská mostecká věž  
Staroměstská mostecká věž  
Staroměstská radnice  
Prašná brána  
Novomlýnská věž

Vstupenka — zjednodušený daňový doklad. Platnost 365 dní od data vystavení. Vstupné obsahuje sníženou sazbu DPH 10 %, ostatní služby základní sazbu DPH 21 %.

Prague City Tourism a.s.  
Žatecká 110/2  
CZ 110 00 Praha 1  
DIČ CZ07312890

tiisk Colosseum

**prague city tourism**

**petřínská rozhledna,  
bludiště a štefánikova hvězdárna**

Vstupenka — zjednodušený daňový doklad. Platnost 365 dní od data vystavení. Vstupné obsahuje sníženou sazbu DPH 10 %, ostatní služby základní sazbu DPH 21 %.

Prague City Tourism a.s.  
Žatecká 110/2  
CZ 110 00 Praha 1  
DIČ CZ07312890

tiisk Colosseum

zadní strana

**This is your last paid ticket**



Get free access to 60+ attractions and public transport with Prague Visitor Pass.



[www.PragueVisitorPass.eu](http://www.PragueVisitorPass.eu)

**Toto je vaše poslední koupená vstupenka**



S Prague Visitor Pass máte více než 60 zážitků zdarma včetně MHD.



[www.PragueVisitorPass.eu](http://www.PragueVisitorPass.eu)

**This is your last paid ticket**

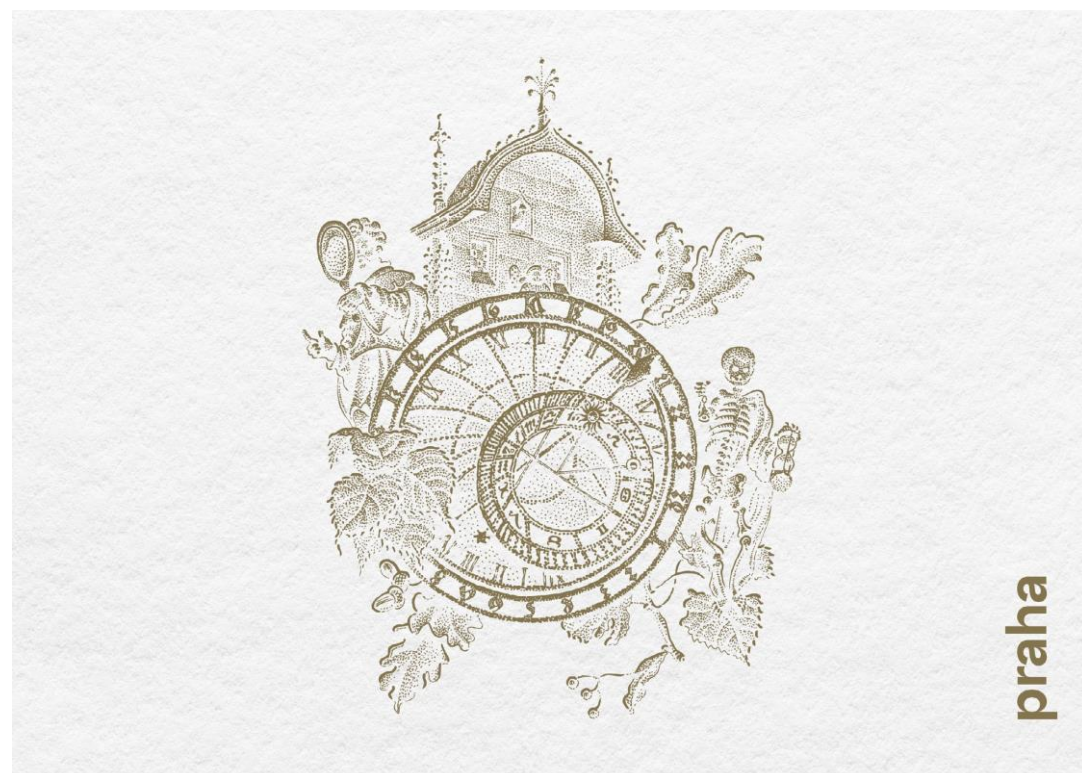


Get free access to 60+ attractions and public transport with Prague Visitor Pass.



[www.PragueVisitorPass.eu](http://www.PragueVisitorPass.eu)

# nové vouchery



## dárkový poukaz na vycházku prahou s privátním průvodcem

Nechte se okouzlit Prahou a poznejte hlavní město s oficiálními průvodci.

Vydejte se na vaši vycházku snů. Projděte se ve stínu synagog, labyrintem zkratek a průchoďů, objevte neznámější filmové lokace a mnoho dalšího...

Kompletní seznam našich vycházek naleznete na [prague.eu/pruvodci](http://prague.eu/pruvodci)

Konkrétní datum vaší vybrané vycházky rezervujte, prosím, v předstihu alespoň tři dny na [guides@prague.eu](mailto:guides@prague.eu) nebo telefonicky na 775 855 037. Řídí vám poradíme nejen s rezervací, ale i s výběrem trasy. Přejeme vám příjemný zážitek.

délka vycházky:   
počet osob:

Prague City Tourism a.s.  
Žatecká 110/2, Praha 1  
tourinfo@prague.eu  
221 714 714  
[prague.eu](http://prague.eu)

platnost do:   
kód poukazu:



S láskou  
k Praze  
již 65 let  
prague  
city tourism

## dárkový poukaz 7 věží, 1 000 pohledů

Dárkový poukaz vyměníte za kombinovanou vstupenku na 8 našich objektů. Poukaz platí pro nákup jedné dospělé kombinované vstupenky, uplatníte ho na pokladně u vybraného objektu. Přejeme vám příjemný zážitek.

Více informací o věžích na [prague.eu/veze](http://prague.eu/veze)

Navštívit můžete následující objekty:

- Svatomikulášská městská zvonice
- Novomlýnská vodárenská věž
- Petřínská rozhledna
- Zrcadlové bludiště na Petříně
- Staroměstská radnice
- Malostranská mostecká věž
- Staroměstská mostecká věž
- Prašná brána

Prague City Tourism a.s.  
Žatecká 110/2, Praha 1  
tourinfo@prague.eu  
221 714 714  
[prague.eu](http://prague.eu)

kód:

platnost do:



S láskou  
k Praze  
již 65 let  
prague  
city tourism

## dárkový poukaz na originální dárky z limitovaných edicí

Vyberte si z inspirativní kolekce dárků s duší od Prague City Tourism.

Ve spolupráci s pražskými tvůrci a výrobci jsme pro vás připravili výběrovou kolekci dárkových předmětů. Vyberte si výjimečný dárek z Prahy, který vedle řemeslné a výtvarné hodnoty přenesl kus kouzla Prahy obdarovaným.

Aktuální seznam všech našich dárkových předmětů naleznete na [eshop.prague.eu](http://eshop.prague.eu).

hodnota:   
datum:   
platnost do:

Prague City Tourism a.s.  
Žatecká 110/2, Praha 1  
tourinfo@prague.eu  
221 714 714  
[prague.eu](http://prague.eu)

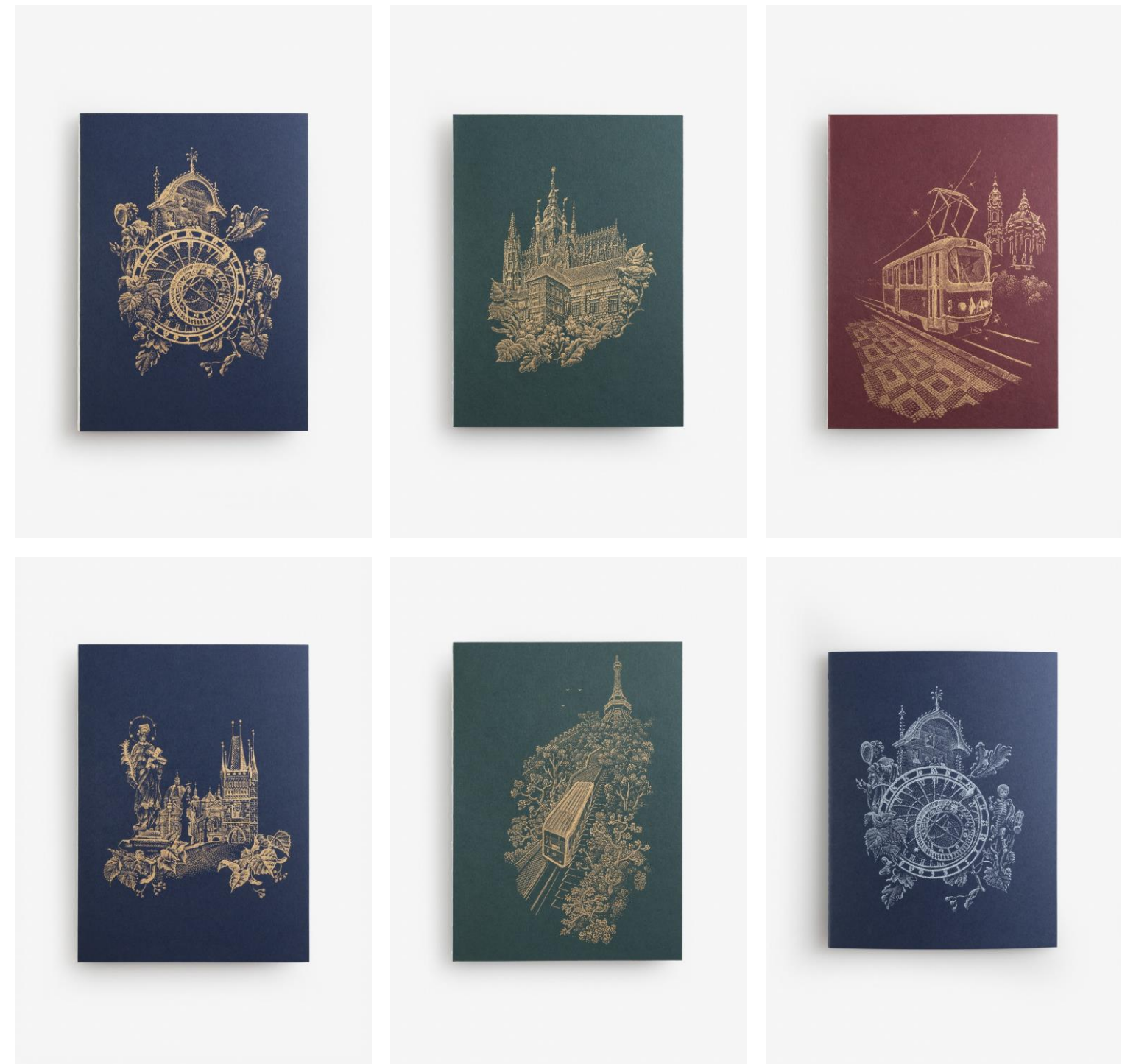


S láskou  
k Praze  
již 65 let  
prague  
city tourism

# nové suvenýry



# nové suvenýry



# nové brožury

## pražský orloj

CZ

Průvodce nejstarším  
funkčním orlojem  
na světě



praha

prague.eu

## Altstädter Rathaus

DE



Führer durch die historischen Innenräume

prag

prague.eu

# nové mapy

mapa města CZ



Zorientujte se v Praze raz dva.

# praha

prague.eu

**Places**

1 Old Town Hall - Astronomical Clock Městská radnice s hodinami	24 Prague Castle Pražský hrad	47 New Town Hall Novoměstská radnice
2 Charles Bridge Karlův most	25 Old Royal Palace Starý královský palác	48 Nový Městská radnice na Vyšehradě
3 Prague Museum Museum Prahy	26 Wenceslas Square Václavské náměstí	49 Týnský dvůr Týnský dvůr
4 Old Bridge Starý most	27 Old Town Square Staroměstské náměstí	50 Týnský chrám Týnský chrám
5 Old Bridge Starý most	28 Old Town Square Staroměstské náměstí	51 Týnský chrám Týnský chrám
6 Old Bridge Starý most	29 Old Town Square Staroměstské náměstí	52 Týnský chrám Týnský chrám
7 Old Bridge Starý most	30 Old Town Square Staroměstské náměstí	53 Týnský chrám Týnský chrám
8 Old Bridge Starý most	31 Old Town Square Staroměstské náměstí	54 Týnský chrám Týnský chrám
9 Old Bridge Starý most	32 Old Town Square Staroměstské náměstí	55 Týnský chrám Týnský chrám
10 Old Bridge Starý most	33 Old Town Square Staroměstské náměstí	56 Týnský chrám Týnský chrám
11 Old Bridge Starý most	34 Old Town Square Staroměstské náměstí	57 Týnský chrám Týnský chrám
12 Old Bridge Starý most	35 Old Town Square Staroměstské náměstí	58 Týnský chrám Týnský chrám
13 Old Bridge Starý most	36 Old Town Square Staroměstské náměstí	59 Týnský chrám Týnský chrám
14 Old Bridge Starý most	37 Old Town Square Staroměstské náměstí	60 Týnský chrám Týnský chrám
15 Old Bridge Starý most	38 Old Town Square Staroměstské náměstí	
16 Old Bridge Starý most	39 Old Town Square Staroměstské náměstí	
17 Old Bridge Starý most	40 Old Town Square Staroměstské náměstí	
18 Old Bridge Starý most	41 Old Town Square Staroměstské náměstí	
19 Old Bridge Starý most	42 Old Town Square Staroměstské náměstí	
20 Old Bridge Starý most	43 Old Town Square Staroměstské náměstí	
21 Old Bridge Starý most	44 Old Town Square Staroměstské náměstí	
22 Old Bridge Starý most	45 Old Town Square Staroměstské náměstí	
23 Old Bridge Starý most	46 Old Town Square Staroměstské náměstí	

**Way to Experience**

- A Guided tour - group tour
- B Guided tour - private tour
- C Guided tour - group tour
- D Guided tour - private tour
- E Guided tour - group tour
- F Guided tour - private tour
- G Guided tour - group tour
- H Guided tour - private tour
- I Guided tour - group tour
- J Guided tour - private tour
- K Guided tour - group tour
- L Guided tour - private tour
- M Guided tour - group tour
- N Guided tour - private tour
- O Guided tour - group tour
- P Guided tour - private tour
- Q Guided tour - group tour
- R Guided tour - private tour
- S Guided tour - group tour
- T Guided tour - private tour
- U Guided tour - group tour
- V Guided tour - private tour
- W Guided tour - group tour
- X Guided tour - private tour
- Y Guided tour - group tour
- Z Guided tour - private tour

**Map legend**

- Built-up area
- Park
- Public zone
- Street
- Mainroad
- Railway
- Footway
- Metro Route with Station
- Bus Station
- Hospital/Health Centre
- Post Office
- Wharf
- Viewpoint
- Information Centre
- Ferry

1:14 000

praha

prague city tourism

co nabízíme

- Historická tramvaj okružní linka 42
- privátní vycházky
- originální dárky

objekty

- Průmyslové muzeum
- Průmyslové muzeum
- Průmyslové muzeum

where to find us

základní informace o městě a dopravě

historical tram circuit line 42

private walking tours

basic information about prague public transport

original gifts

prague city tourism



# nové letáky

**turistická tramvaj** CZ  
okružní linka 42



Nastupujte a vystupujte, kolikrát chcete, po celý den.  
Cestujte stylově a objevujte metropoli svým tempem.

**praha**

[prague.eu/tramvaj42](https://prague.eu/tramvaj42)

**vítejte v historické tramvaji** CZ



Nastupujte a vystupujte, kolikrát chcete, po celý den.  
Cestujte stylově, svým tempem a vychutnejte si rozhled z věží.

**praha**

[prague.eu/tramvaj42](https://prague.eu/tramvaj42)

**regular tours** EN



Take a guided tour through the most famous locations in the historical centre with an official Prague guide.

**prague**

[eshop.prague.eu](https://eshop.prague.eu)

**pragensia viva** CZ



Březnový program Pražské vlastivědy

Dále také:

- Zažij Prahu
- Základní kurz průvodce Prahou
- 65leté výročí PCT

**praha**

[prague.eu/pragensia](https://prague.eu/pragensia)

**PRAGUE VISITOR PASS** Official City Card

**Zažijte Objevujte Ušetřete**



**PRAGUE VISITOR PASS**

Zdarma více než 60 zážitků

Neomezené cestování MHD

Komentované prohlídky

Stáhněte si aplikaci zdarma




Edice 2022

# ediční činnost



# označení a orientační systémy



**Astronomická věž  
a Barokní knihovna  
Klementinum**

**The Clementinum  
Astronomical Tower  
and Baroque Library**

Rozáhlý areál Klementina, jeden z největších stavebních komplexů v Evropě, byl budován od poloviny 16. století do poloviny 18. století, původně jako jezuitská kolej. V Astronomické věži probíhá meteorologické měření nepřetržitě již od r. 1776, nejkrásnějším sálem je Barokní knihovna s freskovou výzdobou a historicky cennými globy. Zrcadlová kaple s bohatě řešeným interiérem a unikátním osazením zrcadel je místem pravidelných koncertů ušné hudby.

The extensive grounds of the Clementinum, one of the largest building complexes in Europe, were built from the mid-16<sup>th</sup> century to the mid-18<sup>th</sup> century, originally as a Jesuit dormitory. In its Astronomical Tower, meteorological measurements have been collected since 1776. The most beautiful hall of the complex is the Baroque library with beautiful frescoes and historically valuable globes. The Mirror Chapel with its richly designed interior and unique installation of mirrors is a place where classical music concerts take place regularly.

denně daily



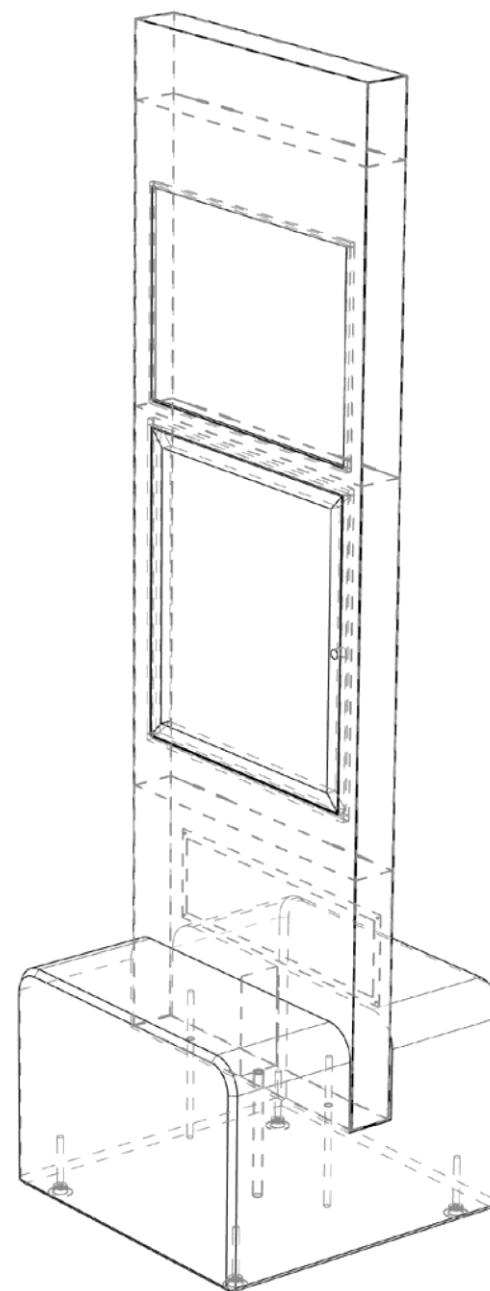
# 9 — 21

vstupné			admission		
dospělí 300 Kč	zrušitelné 200 Kč	rodinné 650 Kč	adults 300 Kč	concessions 200 Kč	family 650 Kč

poslední vstup ve 20.30 last entry 20.30

prague city tourism  
Prague City Tourism a.s.  
Jiráskova 130/2 110 00 Praha 1  
IČ 0912090  
DIČ CZ0912090

veškeré právo  
Aleš Houbek  
tourinfo@prague.eu  
www.prague.eu

↑

obřadní síň  
wedding hall

→

---

historické interiéry  
věž

historical interiors  
tower

→

---

←

turistické informace  
průvodcovské služby  
suvenýry

tourist information  
guides & tours  
giftshop

←

turistické informace  
průvodcovské služby  
suvenýry

tourist information  
guides & tours  
giftshop

→

---

←

historické interiéry  
věž

historical interiors  
tower

←

# press tripy



# corporate social responsibility



# statistiky a analýzy

Analýza dat ČSÚ, CzechTourism, Letiště Praha i vlastních

Spolupráce s evropskými metropolemi

European Cities Marketing

Tourism Innovation Platform

# customer care



221 714 714

[tourinfo@prague.eu](mailto:tourinfo@prague.eu)

778 775 732

[concierge@prague.eu](mailto:concierge@prague.eu)

# concierge & exkluzivní zážitky

Východ slunce na Petříně

Soukromá prohlídka Staroměstské

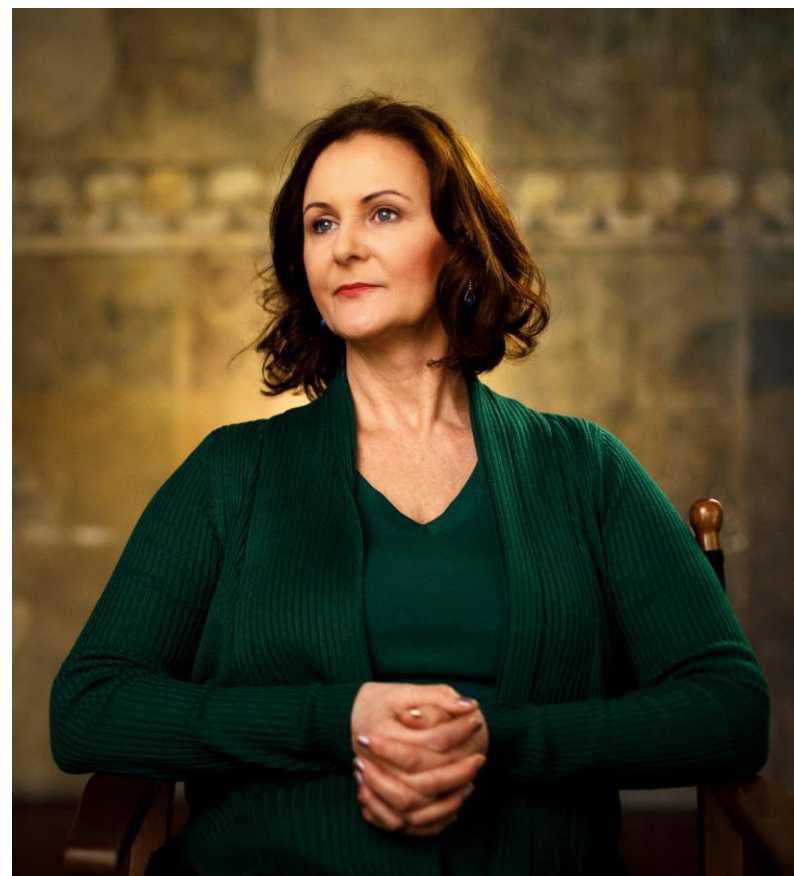
radnice Prezidentská plavba

Ochutnávka vína v gorlici

Privátní koncert na věži



# pragensia viva



ULICE,  
ZLATA (a maninka)  
JE VOTOM  
DRAHA



pragensia viva  
individuální vycházky

# pragensia viva — zažij prahu



28. 1. 2023

Mnoho tváří brutalismu

Obdivovaná i  
zatracovaná.  
Architektura, která vás  
nenechá chladnými

Volných vstupenek: 2

Více



29. 1. 2023

S otužilkyní do Braníka

S otužilkyní Kristýnou o  
tom, jak si užít studenou  
vodu

Volných vstupenek: 13

Více



4. 2. 2023

Location scouting - Praha  
v zahraničních filmech I

Praha v záři reflektorů  
zahraniční štábů

Volných vstupenek: 13

Více



8. 2. 2023

Mikrotronová laboratoř  
ukrytá v Žižkovském  
tunelu

Za vědou do tunelu pod  
Vítkovem

Volných vstupenek: 12

Více



11. 2. 2023

Panelová Praha: elegantní  
sídlíště Ďáblice

Toulky sídlištěm  
mimořádně vysokých  
kvalit

Volných vstupenek: 15

Více



23. 2. 2023

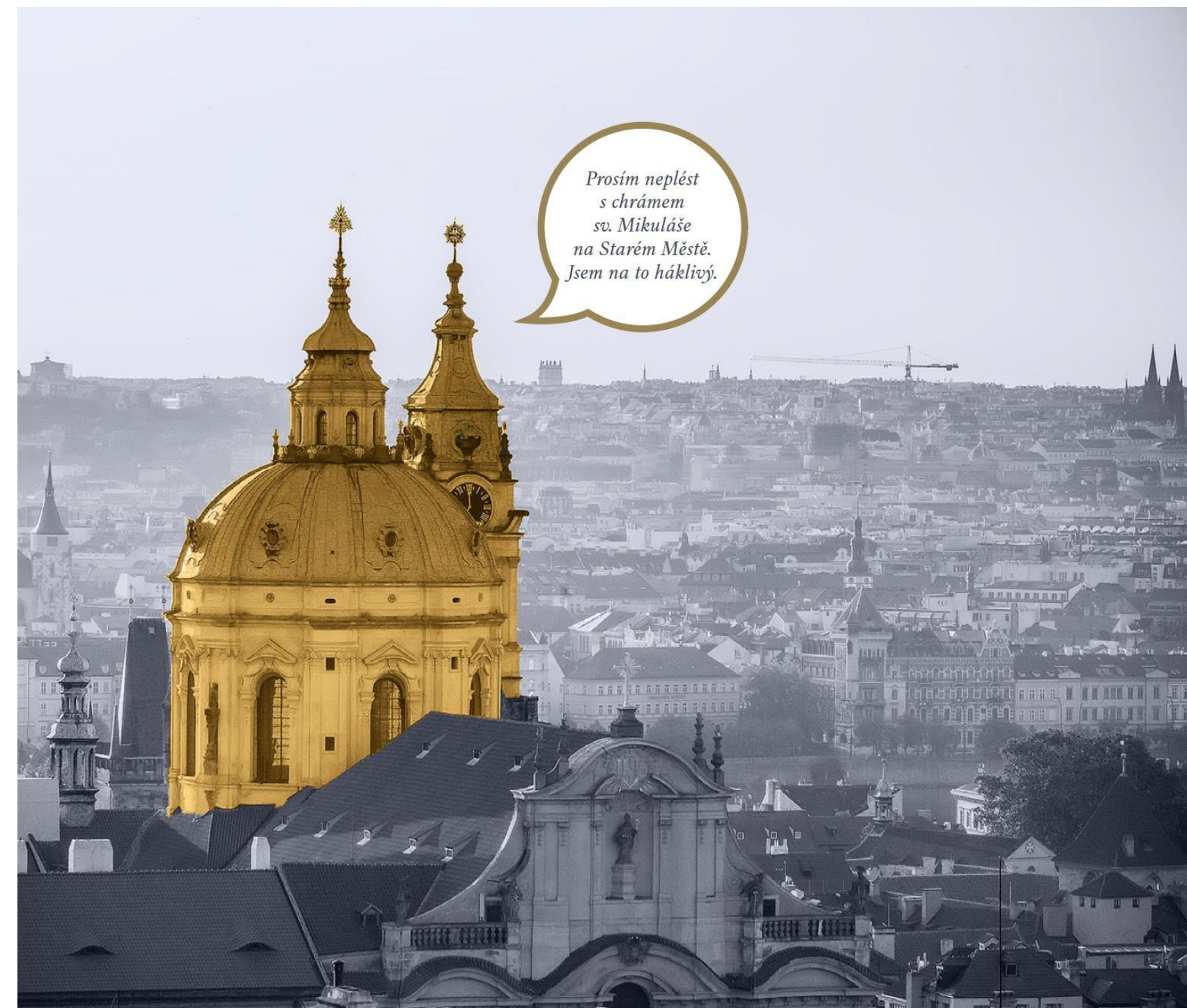
Location scouting – za  
českou klasikou II

Pohodová procházka po  
místech, která proslavily  
české filmové...

Volných vstupenek: 14

Více

# pragensia viva pro školy



# vize z roku 2020

## Vize 2022

• Ve vztahu PCT a.s.:

- Dostatečně propaguje alternativní trasy na všech využívaných kanálech
- Má k dispozici aktuální systém monitoringu zahraničních návštěvníků města v oboustranné vazbě
- Má funkční systém merchandisingu
- Podařilo se jí navýšit tržby ze svěřených objektů ve srovnání s rokem 2020
- Má propracovanou komunikaci na sociálních sítích
- Má ekonomicky soběstačný a funkční produkt PVP
- Je ekonomicky v černých číslech i při zachování významných výdajů směrem k rozpočtu HMP
- Má instituční (organizační) rámec pro fungování kongresové podpory.

# vize 2025

Jsme evropskou špičkou v oblasti  
destinačního managementu,  
nabízíme výjimečnost a chráníme  
kulturní dědictví.

# cíle 2025

Jsme čistým plátcem ve vztahu k rozpočtu HMP

Co do počtu návštěvníků jsme největším provozovatelem atraktivit v Praze a po NPÚ 2. v České republice

PVP je významně ziskový projekt, na kterém profitují pražské společnosti

# cíle 2025

Je funkční nový web plně provázaný s novou turistickou aplikací města

Oproti roku 2022 zdvojnásobíme tržby v oblasti prodeje kultivovaných suvenýrů

Připravíme zcela nový návštěvnický okruh v podzemí Staroměstské radnice





děkujeme za pozornost



**Obnova zvukové aparatury  
Hudebního divadla Karlín**

# Stávající aparatura a její problémy

## Aktivní reproduktory Meyer Sound

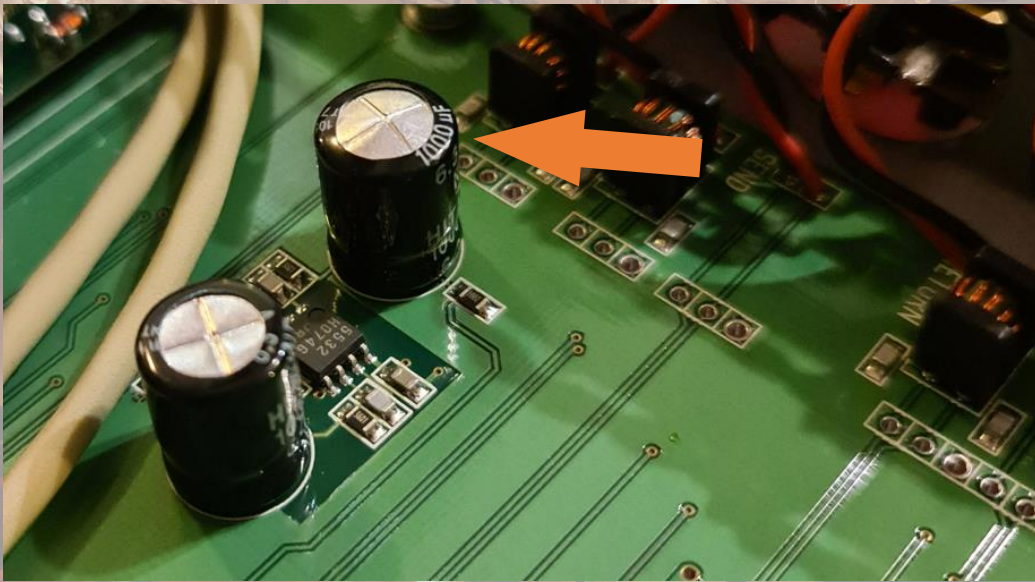
- stáří cca. 20 let – frekvenční charakteristika (rozsah reprodukováných tónů) se stářím zhoršuje
- „aktivní reproduktory“ = napájecí část je v každém reproduktoru – jedná se o potenciální problém v případě selhání zdroje, které jsou již těžko nahraditelné

## Audiopocesory

- Řeší zpoždění zvuku z jednotlivých reproduktorů a celkový dozvuk. Jsou poplatné době zakoupení a jsou v provozu 365 dní v roce = nevypínají se kvůli jejich složitému nastavování.

# Nejběžnější problém

Vysychání elektrolytických kondenzátorů. Je způsobené stářím a teplem. V některých případech jdou vyměňovat, ale často je to řešení svépomocí dle dostupnosti komponentů.



„nafouknutý“ kondenzátor – odhalený včas



oprava pomocí dostupných komponentů  
s odlišným rozměrem

# Souhrn

**Stávající aparatura je v provozu bez mála 20 let a odpovídá stáří a použití.**

**Komplikované opravy a nedostupnost náhradních dílů.**

**Závada kterékoli části aparatury může zastavit divadelní provoz.**

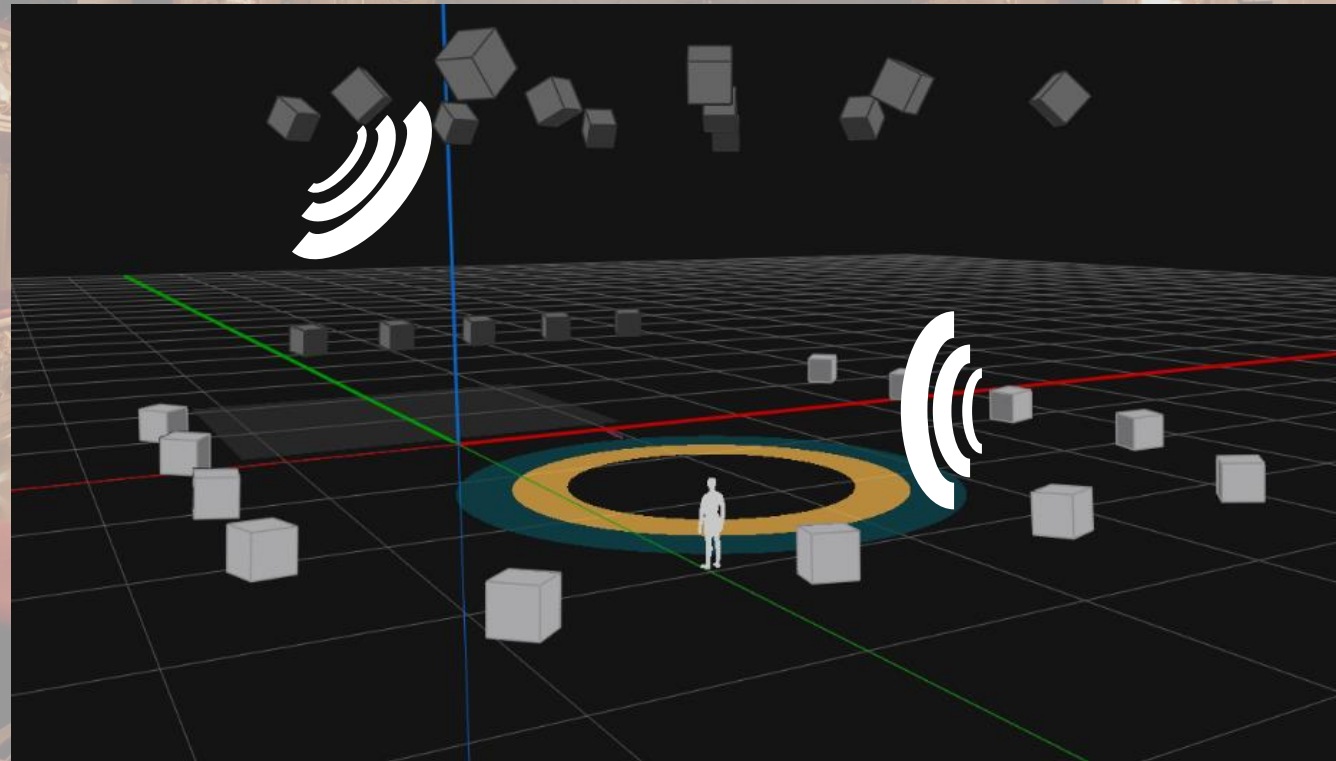
**Stávající aparatura neumožňuje integraci Imerzivního zvuku.**

---

**Zůstatková hodnota stávající techniky uvažované k výměně je 453.816,56 Kč.  
Pořizovací byla 8.741.260,78 Kč.**

# Imerzivní zvuk

Nejmodernější trend živé hudbě. Jedná se o 3D prostorový zvuk s proměnlivými místy zdroje signálu. V překladu to znamená, že zdroj zvuku se vůči divákovi „umí pohybovat“ a divák je tak více vtažen do děje.



# Výrobci PA systémů imerzního zvuku a jejich pozitiva

## Meyer Sound – produkt Space Map Go

Produkty s renomé nejlepších PA systémů na trhu. Zejména pro muzikály.

## L-Acoustics – produkt L-ISA

Velmi propracovaný řídicí systém včetně radarových odražečů a integrace do zvukařských pultů.

## d&b – produkt Soundscape

V porovnání s předchozími nižší pořizovací cena.

# Plánovaný harmonogram instalace

Únor 2023 – příprava akustické studie hlavního sálu divadla, jako podkladu pro výběrové řízení na dodavatele / zhotovitele obnovy zvukové aparatury.

Březen 2023 – realizaci poptávkového řízení viz. výše.

Březen a duben 2023 – příprava a realizace nadlimitního výběrového řízení vedoucího k získání dodavatele / zhotovitele zakázky obnovy zvukové aparatury.

Červen 2023 – přípravné a koordinační práce.

Červenec 2023 – stavební práce v sále po dobu divadelních prázdnin.

Srpen 2023 – osazení a zprovoznění zvukové aparatury a testování během zkoušek nového muzikálu *Anděl Páně*.



# Rozpočet

Výměna hlavního ozvučení velkého sálu HDK - 4.800.000,- Kč vč. DPH

Doplnění funkcionality imerzního zvuku - 6.300.000,- Kč vč. DPH

Ozvučení jeviště - 1.350.000,- Kč vč. DPH

Výměna audio procesorů - 2.900.000,- Kč vč. DPH

Výměna odposlechového systému jeviště - 650.000,- Kč vč. DPH

Doplnění infračerveného přenosu zvuku pro neslyšící - 250.000,- Kč vč. DPH

Doplnění odposlechového systému hlediště - 450.000,- Kč vč. DPH

Vybavení kabelovými trasami a stavební úpravy pro zřízení imerzního zvuku - 2.900.000,- Kč vč. DPH

Výměny technologií pro řízení ve zvukové režii - 3.400.000,- Kč vč. DPH

VRN 2% - 460.000,- Kč vč. DPH

**Celkem 23.500.000,- Kč vč. DPH**